

# Estudio Estadístico del Hexámetro de los oráculos de Delfos

Jesús M. NIETO IBÁÑEZ

## Summary

This article wants to be a contribution to the history of the Greek hexameter by means of a statistical study of the Delphic Oracles which allows the insertion of these compositions within the general evolution of the Greek hexameter.

The 721 hexameters compiled by H.W Parke and D.E. Wormel are examined from the point of view of the 'outer metric' : the *schemata* of the hexameter are analyzed in a horizontal sense (the different sequences of dactyls and spondees of each verse), and in a vertical sense (the proportion of dactyls and spondees of each foot). The quantifications presented below show the proportion of dactylic and spondaic realizations and their distribution over the verse-positions.

The statistics shows that the oracular hexameter remains outside the usual evolution of the Greek hexameter, with a series of features relating it to archaic Homeric and, specially, Hesiodic hexameter, such as the high number of patterns and spondees, and the preference of the masculine caesura over the feminine.

## Résumé

Cette étude a pour but de situer l'hexamètre des Oracles Delphiques dans l'histoire générale de l'hexamètre grec par une analyse statistique. Les 721 hexamètres réunis par H.W. Parke et D.E. Wormell sont examinés du point de vue de l' "outer metric" : les schémas de l'hexamètre sont analysés dans un sens horizontal (les différentes séquences de dactyles et de spondées de chaque vers), et vertical (la proportion de dactyles et de spondées de chaque pied).

Les données statistiques nous montrent que l'hexamètre oraculaire ne suit pas l'évolution normale de l'hexamètre grec, et qu'il présente des traits qui

le rapproche de l'hexamètre archaïque d'Homère et, surtout d'Hésiode, tels le grand nombre de schémas et de spondées, et la préférence pour la césure penthémimère au détriment de la trochaïque.

\*

\*      \*

El *corpus* recogido por H.W. Parke y D.E. Wormell<sup>1</sup> a partir de fuentes antiguas se compone de 581 respuestas atribuidas al oráculo délfico. De ellas 175 son hexámetros y el resto trímetros yámbicos y dísticos elegíacos, además de otros en prosa.

Aunque somos conscientes de la disparidad cronológica de este *corpus* oracular, consideramos oportuno tratarlo como una unidad y ofrecer datos unificados de todos ellos, dado que un análisis interno permite garantizar una similitud entre ellos, de modo que podemos hablar, en sentido propio, de un género oracular con unas características definidas y constantes.

Pocos son los trabajos que se han escrito en torno a la forma del hexámetro oracular. Ch. Autran<sup>2</sup> ya señaló una misma identidad entre el hexámetro de los himnos, el de los oráculos y el de la épica, subrayando su origen sagrado<sup>3</sup>. En la misma línea se sitúa N.K. Chadwick<sup>4</sup>, para quien los oráculos derivan de un remoto pasado en el que no había distinción entre el poeta y el profeta.

Por su parte, W.E. McLeod<sup>5</sup> demostró que el verso oracular se halla compuesto de fórmulas que aparecen también en los poemas homéricos y hesiódicos. Y en los últimos años J.A. Fernández Delgado<sup>6</sup> ha publicado una serie de trabajos en los que se postula una estrecha relación entre el hexámetro de los oráculos y el de la poesía gnómica y didáctica, cuyo representante más sobresaliente sería Hesíodo<sup>7</sup>.

<sup>1</sup> *The Delphic Oracle II*, Oxford 1956.

<sup>2</sup> *Homère et les origines sacerdotales de l'épopée grecque I*, Paris, 1938.

<sup>3</sup> *Ibid.*, p. 124, "oracles, théologie et épopée procédaient des mêmes initiatives et s'exprimaient en des poèmes de même forme".

<sup>4</sup> *Poetry and Prophecy*, Cambridge 1942.

<sup>5</sup> "Oral Bards at Delphi", *TAPhA* 92, 1961, pp. 317-325.

<sup>6</sup> "Poesía oral mántica en los oráculos de Delfos", *Symbolae L. Mitzelena oblatae*, J.L. Melena (ed.), Vitoria 1985, pp. 153-166; *Los oráculos y Hesíodo. Poesía oral mántica y gnómica griega*, Cáceres 1987.

<sup>7</sup> Una valoración y crítica de esta teoría puede verse en la Reseña de H. Schwabl, *WSI* 100, 1987, pp. 324-325.

También nosotros, en un reciente trabajo, hemos intentado demostrar que el hexámetro oracular, al menos en lo que respecta a las expresiones formularias, está en estrecha relación con el epos homérico<sup>8</sup>.

Ahora bien, las consideraciones sobre la métrica de estos hexámetros son muy parcas. Únicamente contamos con algunas breves alusiones de Parke-Wormell en la introducción de su edición, y una serie de datos generales que Fernández Delgado<sup>9</sup> aporta a la hora de comparar el metro oracular y el hesiódico.

El método escogido para este trabajo es, en palabras de E.G. O'Neill<sup>10</sup>, la "outer metric" en oposición a la "inner metric". Hay una gran cantidad de métodos estadísticos y fórmulas para establecer similitudes y diferencias entre los diferentes poetas<sup>11</sup>. Uno de ellos es el análisis de los llamados *schemata* del hexámetro, es decir, los 32 modelos diferentes de hexámetro según las diversas combinaciones de sílabas largas y breves.

C.H.A. Ludwich y J. La Roche<sup>12</sup> son los primeros que hicieron un análisis completo de la "outer metric". Tabularon todos los modelos del hexámetro de Homero, Hesíodo, *Himnos*, Calímaco, Apolonio, Arato y parte de los poetas tardíos. Desde la década pasada contamos con los excelentes trabajos de N. Brioso<sup>13</sup> para el hexámetro helenístico; y últimamente el libro de M. van Raalte<sup>14</sup>, que recoge los datos de autores anteriores. De esta forma,

<sup>8</sup> "Fórmulas homéricas y lenguaje oracular", *Minerva* 2, 1988, pp. 33-46.

<sup>9</sup> Cfr. Parke-Wormell, *op. cit.*, pp. XXI-XXXVI, y Fernández Delgado, *Los oráculos...*, pp. 30-38.

<sup>10</sup> "The localization of metrical Word-Types in the Greek Hexameter : Homer, Hesiod and the Alexandrians", *YCLS* 8, 1942, pp. 105-178.

<sup>11</sup> Para una descripción con referencias bibliográficas de estos métodos *vid.* F.P. Jones y F.E. Gray, "Hexameter Patterns, statcal inference, and the Homeric Question : an Analysis of the La Roche Data", *TAPhA* 103, 1972, pp. 187-209.

<sup>12</sup> C.H.A. Ludwich, *Aristarchs homerische Textkritik* II, Leipzig 1884-5 y *Quaestiones de hexametris poetarum Graecorum spondaicis capita duo*, Leipzig 1866; J. La Roche, "Untersuchungen über den Vers bei Hesiod und homerischen Hymnen", *WSt* 20, 1898, pp. 70-90; "Zahlenverhältnisse im homerischen Vers", *WSt* 20, 1898, pp. 1-69; "Der Hexameter bei Apollonios, Aratos und Kallimachos", *WSt* 21, 1899, pp. 161-197; "Zur Verstechnik des Nonnos", *WSt* 22, 1900, pp. 194-221; "Zur Prosodik und Metrik der späteren Epiker", *WSt* 22, 1900, pp. 35-55.

<sup>13</sup> "Nicandro y los esquemas del hexámetro", *Habis* 5, 1974, pp. 9-23 (citado Brioso 1974); "Aportaciones al estudio del hexámetro de Teócrito", *Habis* 7, 1976, pp. 21-56, 8, 1977, pp. 57-75 (citado Brioso 1976-7).

<sup>14</sup> *Rhythm and Metre. Towards a Systematic Description of Greek Stichic Verse*, Assen-Maastricht-Wolfeboro 1986.

tomando como referencia las cifras aportadas por estos autores<sup>15</sup> sobre los más importantes poetas griegos que han compuesto en hexámetro iremos añadiendo en cada apartado correspondiente los datos relativos a los oráculos de Delfos<sup>16</sup>.

Dividiremos el estudio en dos apartados: en primer lugar veremos los esquemas del hexámetro en una línea horizontal, es decir, las diferentes secuencias de dáctilos y espondeos de cada verso; y, en segundo lugar, la proporción de pies espondeicos y dactílicos de cada pie en un sentido vertical.

### Primera parte.

Para la primera parte reproducimos el cuadro de los esquemas del hexámetro de diversos poetas con cifras absolutas y porcentajes<sup>17</sup>, al que añadimos los datos correspondientes a los *OD*. Los autores seleccionados intentan representar los momentos claves de la historia del hexámetro griego: el período arcaico (Homero, Hesíodo y los *Himnos*), el helenístico (Teócrito, Calímaco, Arato, Apolonio y Nicandro) y el tardío o romano (Nonno), de modo que contribuyan a situar de una forma más clara el hexámetro délfico:

---

<sup>15</sup> Las cifras que reproducimos en las tablas siguientes se han obtenido de los trabajos de Brioso, dado que son los datos más completos al incluir también al poeta Nicandro. Por razones metodológicas hemos unificado las cifras de Nicandro, que Brioso da por separado para sus dos obras, Teócrito (poesía bucólica, épica y otras composiciones) y Homero (*Ilíada* y *Odisea*).

<sup>16</sup> Todos los autores referidos están ordenados siguiendo un criterio puramente cronológico, salvo los oráculos délficos. A pesar de la diversidad cronológica de este *corpus*, como ya indicamos más arriba, lo hemos considerado como una unidad y lo situamos al final delante de Nonno, dado que no hay ninguna respuesta oracular con fecha posterior. Tales poetas aparecen citados con las iniciales de sus nombres, y los oráculos de Delfos como *OD*.

<sup>17</sup> Los esquemas están representados de forma simbólica, O es el dáctilo y I el espondeo, siguiendo el método empleado por diversos autores, entre otros W. Ott, "metrical Analysis of Latin Hexameter by Computer", *RELO* 1966, 4, pp. 7-24; Ét. Évrard, "Scansion automatique de l'hexamètre grec", *RELO* 1972, 5, pp. 1-33; Jones-Gray, *op. cit.* y Brioso, *op. cit.* Los datos se reducen a los cinco primeros pies, los únicos pertinentes para la estructura del hexámetro.

Esquemas	Ho.	He.	Hi.	Te.	Ca.	Ar.	Ap.	Ni.	OD	No.
00000..	5290	403	464	312	209	208	1283	312	117	1068
%	19	17,2	20,1	18,9	22,3	18	21,9	19,9	16,2	38,5
00001..	285	29	39	11	20	43	148	14	5	-
%	1	1,2	1,6	0,5	2,1	3,7	2,5	0,8	0,6	-
00010..	2369	170	179	105	68	60	374	146	57	403
%	8,5	7,2	7,7	5,6	7,2	5,2	6,4	9,3	7,9	14,5
00011..	109	12	12	2	-	4	1	-	1	-
%	0,1	0,5	0,5	0,1	-	0,4	0	-	0,1	-
00100..	1151	108	113	71	26	73	342	51	46	60
%	4,1	4,6	4,9	3,8	2,7	6,3	5,8	3,2	6,3	2,1
00101..	56	13	6	1	6	8	40	-	7	-
%	0,2	0,5	0,2	0,1	0,6	0,6	0,6	-	0,9	-
00110..	372	37	33	5	1	10	17	4	18	-
%	1,3	1,5	1,76	2,5	0,1	0,8	0,2	0,2	2,4	-
00111..	13	2	8	-	-	-	-	-	-	-
%	0	0	0,3	-	-	-	-	-	-	-
01000..	4112	357	332	318	260	151	1151	373	93	638
%	14,7	15,3	13,9	16,3	27,7	13	19,76	23,8	12,8	22,4
01001..	219	27	32	16	16	37	133	16	9	-
%	0,7	1,1	1,36	0,8	1,7	3,26	2,2	0,6	1,2	-
01010..	1797	161	132	105	57	50	320	147	40	244
%	6,4	6,9	5,7	5,5	6	4,36	5,46	9,36	5,5	8,8
01011..	80	10	5	1	-	2	-	-	2	-
%	0,2	0,4	0,2	0,1	-	0,1	-	-	0,2	-
01100..	918	66	94	76	25	58	235	38	34	12
%	3,3	2,8	4	4	2,6	5	4	2,4	4,7	0,4
01101..	62	8	9	3	4	8	22	-	3	-
%	0,2	0,3	0,3	0,4	0,4	0,6	0,3	-	0,4	-
01110..	230	23	19	11	1	3	4	2	8	-
%	1	0,9	0,86	0,7	0,1	0,2	0	0,1	1,1	-
01111..	5	-	1	-	-	-	-	-	-	-
%	0	-	0	-	-	-	-	-	-	-
10000..	3664	282	311	328	92	136	645	176	74	237
%	13,1	12,1	13,4	17,4	9,8	11,7	11	11,2	10,2	8,5
10001..	256	24	24	20	10	35	77	11	5	-
%	0,9	1	1	0,9	1	3	1,3	0,7	0,6	-

IOIO	1758	125	130	88	37	45	174	83	43	98
%	6,3	5,3	5,6	4,4	3,9	3,9	2,9	5,3	5,9	3,5
IOOI	66	11	9	2	-	2	2	-	-	-
%	0,2	0,4	0,3	0,4		0,1	0			
IOIO	1209	69	56	83	12	42	172	22	30	14
%	2,7	2,9	2,4	4,8	1,2	3,6	2,9	1,4	4,1	0,5
IOOI	34	6	9	2	1	2	20	2	6	-
%	0,1	0,2	0,3	0,1	0,1	0,4	0,3	0,1	0,8	
IOIO	211	26	10	9	-	8	4	2	11	-
%	0,7	1,1	0,4	0,5		0,6	0	0,1	1,5	
IOII	5	1	2	-	-	-	-	-	-	-
%	0	0	0							
IOOO	2257	211	144	194	64	93	449	120	52	-
%	8,16	9	6,2	10,26	6,8	8	7,66	7,6	7,2	
IOOI	132	11	12	9	7	17	62	3	5	-
%	0,4	0,4	0,5	0,4	0,7	1,4	1	0,1	0,6	
IOIO	1062	77	59	63	17	33	109	49	30	-
%	3,8	3,3	2,5	3,3	1,8	2,8	1,8	3,1	4,1	
IOII	32	6	2	1	-	1	-	-	-	-
%	0,1	0,2	0	0,1		0				
IIIOO	369	41	46	35	3	15	41	1	18	-
%	1,3	1,7	1,9	1,8	0,3	1,3	0,7	0	2,4	
IIIOI	12	4	2	2	-	3	4	-	3	-
%	0	0,1	0	0,1		0,2	0		0,4	
IIIO	94	10	10	6	-	2	3	-	4	-
%	0,3	0,4	0,4	0,3		0,1	0		0,5	
IIII	6	-	-	-	-	-	-	-	-	-
%	0,06									
Total	27903	2330	2304	1881	936	1153	5832	936	723	2774

Tabla I : Esquemas del hexámetro<sup>18</sup>.

Examinando las cifras en conjunto vemos cómo los esquemas se van reduciendo progresivamente desde Homero hasta Nonno. La variedad rítmica del hexámetro arcaico se va simplificando en la siguiente proporción :

<sup>18</sup> Cfr. Brioso 1974, p. 14 y Brioso 1976-7, p. 40.

Homero	32
Hesiodo	30
<i>Himnos</i>	31
Teócrito	28
Calímaco	21
Arato	28
Apolonio	26
Nicandro	20
OD	26
Nonno	9

Tabla II: Número total de esquemas<sup>19</sup>.

La simplificación de los esquemas tiene como puntos más distantes a Homero con 32 esquemas y Nonno con 9. En medio están los poetas helenísticos que también presentan divergencias entre ellos: mientras que Arato, Teócrito y Apolonio se mantienen más próximos a la variedad del patrón arcaico, Calímaco y Nicandro, en cambio, están más próximos a la simplicidad de esquemas de Nonno. Las respuestas oraculares presentan 26 esquemas distintos, más cercanos a los 32 de Homero que a los 9 de Nonno.

Los 6 esquemas que faltan son OOH, OHH, IOOH, IOH, HOH, HHH. Estos 6 pertenecen a un tipo que tiene simultáneamente el 4º y el 5º pie espondeacos. Es ésta una tendencia general que ya empieza a tomar cuerpo desde los poetas arcaicos. Hesiodo había excluido ya los esquemas HHH y OHH, además IOH ha desaparecido incluso en Arato, el más conservador de los poetas alejandrinos<sup>20</sup>.

Estos esquemas tienen en común una acumulación excesiva de espondeos sucesivos en su parte final. Tales tipos son eliminados en bloque por Calímaco y Nicandro, casi del todo por Apolonio y algo menos por Arato.

En la siguiente tabla presentamos el grado de preferencia de cada autor por estos esquemas que tienen dos pies espondeacos simultáneos:

<sup>19</sup> Cfr. Brioso 1974, p. 15.

<sup>20</sup> La similitud entre el hexámetro de Hesiodo y Arato ha sido puesta de relieve por H.N. Porter, "Hesiod and Aratus", *TAPhA* 77, 1946, pp. 158-170.

	P. arc.	Te.	Ca.	Ar.	Ap.	Ni.	OD
1+2	4599	312	91	164	668	173	112
	14,7%	16,4%	9,7%	14,2%	11,4%	11%	15,5%
2+3	2029	53	33	89	309	41	70
	6,2%	7,1%	3,5%	7,7%	5,2%	2,6%	9,7%
3+4	1118	29	2	23	28	8	30
	3,4%	1,9%	0,2%	1,9%	0,4%	0,5%	4,1%
4+5	397	6	-	10	-	-	3
	1,2%	0,3%	-	0,8%	0,04%	-	0,4%

Tabla III : Dos pies espondeicos simultáneos<sup>21</sup>.

Estas cifras empiezan a poner de relieve una tendencia del hexámetro oracular, a saber, un mayor número de espondeos<sup>22</sup>, incluso por encima del verso arcaico, excepto en los últimos pies, pues como hemos visto elimina estos tipos de esquema.

A la vista del cuadro, como indica Brioso, desde la época arcaica hasta Nicandro parece respetarse una especie de hábito estructural : las cifras van descendiendo desde los primeros a los últimos pies del hexámetro. En sentido horizontal también las cifras muestran un claro descenso : mientras que Arato está próximo a las proporciones arcaicas, los demás poetas se alejan de forma notable. Frente a esta tendencia a la reducción, los oráculos de nuevo superan las cifras del modelo homérico en la acumulación de espondeos. El mismo comportamiento se observa en la secuencia de tres espondeos :

	P. arc.	Te.	Ca.	Ar.	Ap.	Ni.	OD
1+2+3	594	43	3	20	48	1	25
	1,8%	2,2%	0,3%	1,7%	0,8%	0,06%	3,4%
2+3+4	398	18	1	5	7	2	12
	1,2%	3,2%	0,1%	0,4%	0,1%	0,1%	1,6%
3+4+5	43	-	-	-	-	-	-
	0,1%	-	-	-	-	-	-

Tabla IV : Tres pies espondeicos simultáneos<sup>23</sup>.

<sup>21</sup> Cfr. Brioso 1976-7, pp. 45 ss.

<sup>22</sup> Este punto ya fue señalado por Autran, *op. cit.*, pp. 114-130.

<sup>23</sup> Cfr. Brioso 1976-7, p. 48.



Al igual que todos los demás poetas, excepto Homero, los *OD* no presentan ningún verso holoespondaico, a pesar de ese mayor número de espondeos. En contraposición, da el índice más bajo de versos holodactílicos (16,2%).

Otro objeto de estudio es lo que Brioso llama "concentración", es decir, la preferencia por unos determinados esquemas del hexámetro. Seguidamente presentamos una tabla con la suma de porcentajes de preferencia de los dos primeros esquemas de cada autor, de los tres primeros, de los cuatro, etc... :

Esquemas	Ho.	He.	Hi.	Te.	Ca.	Ar.	Ap.	Ni.	<i>OD</i>	No
1+2	33,7%	32,6%	34,5%	35,4%	50%	31,1%	41,7%	43,7%	29,1%	61,4%
1-3	46,7%	44,7%	48%	50,3%	59,9%	42,9%	52,7%	54,9%	39,3%	76%
1-4	55,3%	53,7%	55,7%	61%	67,1%	50,9%	60,4%	64,3%	47,2%	84,8%
1-5	63,4%	61%	62%	68,4%	74%	57,3%	66,8%	73,6%	54,5%	93,3%
1-6	69,9%	67,9%	67,7%	74,5%	80%	62,5%	72,7%	81,3%	60,8%	96,8%
1-7	76,3%	73,3%	73,3%	79,9%	84%	67,5%	78,2%	86,6%	66,8%	99%
1-8	80%	77,9%	78,2%	84%	86,8%	71,8%	82,2%	89,8%	72,3%	99,5%

Tabla V : Preferencia por determinados esquemas<sup>24</sup>.

Examinando en conjunto la tabla vemos cómo las cifras de concentración van en aumento en relación con el patrón arcaico, exceptuando a Arato. De nuevo en este punto el hexámetro oracular muestra divergencias. Frente a la tendencia general a reducir y concentrar los diversos esquemas del hexámetro, los *OD* presentan un descenso bastante por debajo del patrón arcaico. Las diferencias se acortan si lo comparamos con las cifras de Arato. Pero, además, el contraste se observa también en sentido inverso al analizar los porcentajes del 7º y 8º esquema :

Esquemas	Ho.	He.	Hi.	Te.	Ca.	Ar.	Ap.	Ni.	<i>OD</i>	No
7+8	10,4%	9,9%	10,5%	9%	6,7%	9,3%	9,5%	8,5%	11,5%	2,6%

Tabla VI : Preferencia por el 7º y 8º esquema<sup>25</sup>.

En estos esquemas los *OD* dan el mayor índice de concentración, hecho motivado por el alto grado de pies espondeicos que se observan en todos los oráculos, ya que tales esquemas contienen dos y tres espondeos sucesivos.

<sup>24</sup> Cfr. Brioso 1976-7, p. 53.

<sup>25</sup> Cfr. Brioso 1974, p. 17.

Para finalizar este apartado reproducimos como resumen una gráfica donde se observa la tendencia progresiva a reducir el número de esquemas del hexámetro<sup>26</sup> :

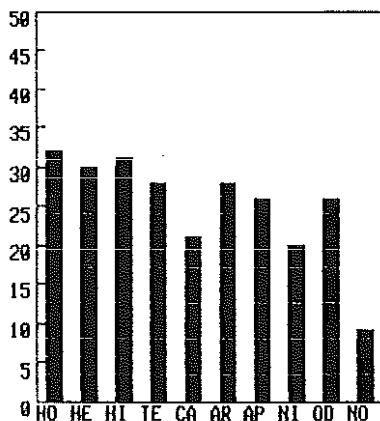


Tabla VII : Gráfico del número total de esquemas.

A la vista de los datos podemos decir que en las respuestas délficas la concentración de los versos en un pequeño número de esquemas aún no ha alcanzado una grado importante, debido a la mayor presencia de pies espondeacos. En los oráculos los esquemas de poca frecuencia aún no han perdido sus posibilidades de aparición en beneficio de los esquemas dactílicos hegemónicos; la distribución entre dactilos y espondeos no es tan desequilibrada como en los poetas helenísticos y tardíos.

Todo ello evidencia una tendencia general, dejando ya al margen al hexámetro oracular, a reducir el número de esquemas con su consiguiente pérdida de variedad rítmica, hecho que llegará a su máxima expresión con Nonno. Esta evolución refleja en palabras de Brioso la historia del hexámetro griego<sup>27</sup> : "...por este camino se explica perfectamente el agostamiento del hexámetro tardío, su muerte por verdadera consunción y exceso de monotonía. De hecho era ya a fines del Imperio, en el mundo de habla griega, un puro fantasma cuya precariedad cabe presumir que lo hubiera hecho insufrible para los oídos de los antiguos".

<sup>26</sup> La línea vertical indica el número total de esquemas.

<sup>27</sup> Cfr. Brioso 1974, P.18.

## Segunda parte.

Entramos asíen la segunda parte de este trabajo, en la que analizaremos la proporción de dáctilos y espondeos en cada pie. Para ello empezaremos aportando cifras absolutas y porcentajes de espondeos por pie en los poetas arcaicos, helenísticos, tardíos y en los *OD*:

	1°	2°	3°	4°	5°	Total
Homero	10735	11387	4215	8209	1379	36018
	38.5%	41.1%	15.5%	29.5%	4.8%	25.9%
Hesiodo	904	1012	414	671	164	3165
	38.7%	43.4%	17.7%	28.7%	7%	27.1%
<i>Himnos</i>	826	899	418	611	172	2926
	35.8%	39%	18.1%	26.5%	7.4%	25.3%
Calímaco	243	454	79	181	64	1021
	25.9%	48.5%	8.4%	19.3%	6.8%	21.8%
Teócrito	470	498	226	175	18	1387
	47%	49.8%	22.6%	17.5%	1.8%	27.7%
Arato	437	473	235	221	166	1532
	37.9%	41%	20.3%	19.1%	14.3%	26.5%
Apolonio	1762	2533	904	1008	509	6716
	30.2%	43.4%	15.5%	17.2%	8.7%	23%
Nicandro	469	743	122	433	40	1807
	29.9%	47.4%	7.7%	27.6%	2.5%	23%
<i>OD</i>	281	301	147	214	46	989
	40%	42.8%	20.3%	29.6%	6.3%	27.4%
Nonno	349	894	86	745	-	2074
	12.5%	32.2%	3.1%	26.8%	-	14.9%

Tabla VIII : Proporción de espondeos en cada pie<sup>28</sup>.

De estos datos podemos sacar las siguientes conclusiones :

a. Hay una tendencia a diferenciar en el uso del espondeo si 1° y 2° pie. Tímidamente lo mostraban ya las cifras del modelos homérico, y de forma creciente los poetas helenísticos, exceptuando Arato y Teócrito, culminando el proceso con Nonno. En este aspecto los *OD* dan una diferencia entre ambos pies no tan marcada, sino incluso inferior al porcentaje del patrón arcaico. La razón la debemos buscar también en ese mayor uso de espondeos.

b. Los datos del 3° pie conducen a la misma idea. Hasta Nonno, pasando por Calímaco y Nicandro, hay un descenso en la proporción de espondeos, descenso que se ha puesto en relación con la mayor presencia de cesura trocaica, según veremos más adelante. En cambio, Arato y Teócrito tienen una cifra

<sup>28</sup> Cfr. Brioso 1974, p. 29; para Teócrito cfr. Brioso 1976-7, p. 57.

próxima a los poetas arcaicos, al igual que los oráculos con un 20,3% próximo al 22,6% de Teócrito y el 20,3% de Arato.

c. En el 5º pie quedan claras las diferentes corrientes poéticas que se desarrollan en el Helenismo. Arato y Nicandro son los polos opuestos: el primero acumula espondeos en una proporción fuera de lo habitual, y el segundo los reduce en la misma medida, cercano ya al 0% de Nonno. En este pie los OD mantienen una proporción de espondeos similar al hexámetro arcaico, apenas un poco superior.

Las cifras globales evidencian una evolución del hexámetro en la que el número de espondeos va reduciéndose progresivamente desde un 27% a un 14%. Esta reducción se opera en casi todos los pies, según se muestra en la tabla siguiente, donde señalamos con un signo negativo (-) la reducción en la proporción de espondeos en cada pie en relación con el hexámetro homérico, y sin ninguna señal cuando tal proporción ha aumentado:

	1º	2º	3º	4º	5º
Teócrito	6,6	3,1	1	- 7,8	-1,5
Calímaco	-12,4	7,5	- 7,4	- 9,9	1,5
Arato	- 0,5	0,03	4,5	-10	9,3
Apolonio	- 8,2	2,4	- 0,3	-11,9	3,4
Nicandro	- 8,4	6,4	- 8,7	- 1,6	-2,7
OD	1,5	1,7	4,8	0,1	1,5
Nonno	-25,8	-8,7	-12,7	2,4	-5,2

Tabla IX : Evolución de pies espondeicos en relación con Homero<sup>29</sup>.

En los pies 2º y 4º la uniformidad es patente: ligero aumento de espondeos en el 2º y claro descenso en el 4º. En cambio, en el resto de los pies afloran las distintas corrientes métrico-poéticas. En el 1º y 3º disminuye el número de espondeos en el grupo de los poetas innovadores, y se mantiene o aumenta en el grupo más próximo al hexámetro homérico<sup>30</sup>.

En sentido horizontal el hexámetro de las respuestas oraculares evidencia un aumento considerable de espondeos en todos los pies, sobre todo en el 3º, hecho relacionado con el bajo índice de cesura trocaica.

Esta evolución del hexámetro se puede visualizar en el siguiente gráfico:

<sup>29</sup> Cfr. Brioso 1976-7, p. 65.

<sup>30</sup> El espondeo viene a ser el elemento regulador, recurso de primer orden en la estructura fundamental del hexámetro, que va disminuyendo desde Homero hasta los poetas tardíos, cfr. Ludwich, *Quaestiones...*, pp. 24-31, y J.A. Martínez Conesa, "Glosas al hexámetro homérico", *EClás* 64, 1971, p. 381.

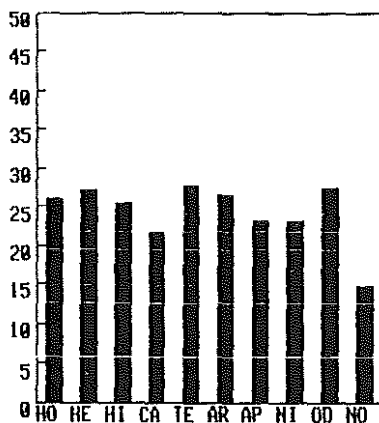


Tabla X : Gráfico del porcentaje global de espondeos<sup>31</sup>.

Todos los datos apuntan a una reducción progresiva en el número de espondeos desde Homero hasta Nonno. Ahora bien, esta evolución no parece haber sido lineal, pues hay algunos autores que se desvían de esta tónica general: Hesíodo y Teócrito superan en un punto las cifras de Homero. El hexámetro hesiódico conserva algunos rasgos considerados arcaicos, tales como esta elevada proporción de espondeos<sup>32</sup>. Por su parte, Teócrito toma una posición muy personal frente a las tendencias helenísticas, ya que se comporta de forma anacrónica en lo que se refiere a la proporción de espondeos, y, en cambio, se presenta como innovador en algunos puntos<sup>33</sup>.

Sin embargo, el hexámetro oracular se sitúa claramente a la cabeza en la preferencia de espondeos, incluso por encima de Hesíodo. Queda al margen de la evolución general del hexámetro griego y se mantiene fiel a los modelos arcaicos. Esta tendencia del hexámetro oracular se acentúa en el 3º pie. La mayor frecuencia de espondeos en esta posición hace que el índice de preferencia de las dos posibles cesuras de este pie estén en orden inverso al habitual en la poesía hexamétrica :

<sup>31</sup> En éste y en los siguientes gráficos los números de la línea vertical expresan cifras porcentuales.

<sup>32</sup> Cfr. H.N. Porter, "The early Greek Hexameter", *YCLS* 12, 1951, pp. 3-63.

<sup>33</sup> Cfr. Brioso 1976-7.

	P.	Tr.	Sin cesura
Homero	42%	56.8%	1.2%
<i>Himnos</i>	42.5%	56.6%	0.8%
Hesíodo	47.4%	50.2%	2.3%
Calímaco	28.2%	71.8%	-
Teócrito	38.6%	61.1%	0.2%
Arato	47.8%	51.5%	0.7%
Apolonio	36.7%	63,2%	0.03%
<b>OD</b>	<b>51%</b>	<b>47%</b>	<b>1.9%</b>
Nonno	18.9%	81.1%	-

Tabla XI : Cesuras en el 3º pie<sup>34</sup>.

Veamos la evolución particular de cada una de estas cesuras y la relación proporcional que hay entre ambas<sup>35</sup> :

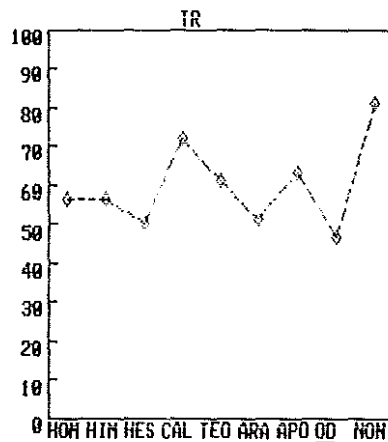


Tabla XII : Evolución de la cesura Trocaica.

<sup>34</sup> P : cesura penthemímeros, Tr : cesura trocaica. Los datos se han obtenido de Van Raalte, *op. cit.*, p. 79; para Hesíodo y los *Himnos*, *cf.* Porter, "The early...", p. 59.

<sup>35</sup> Este gráfico muestra la evolución divergente o concordante de las dos cesuras centrales del hexámetro basándose en los porcentajes de la tabla anterior.

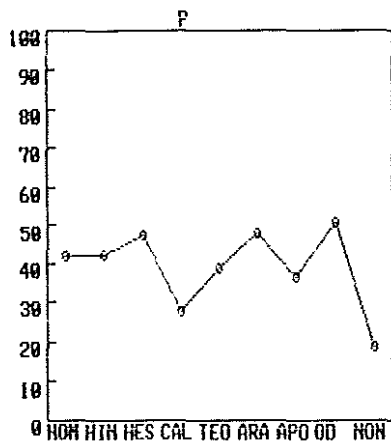


Tabla XIII : Evolución de la cesura Penthemímeras.

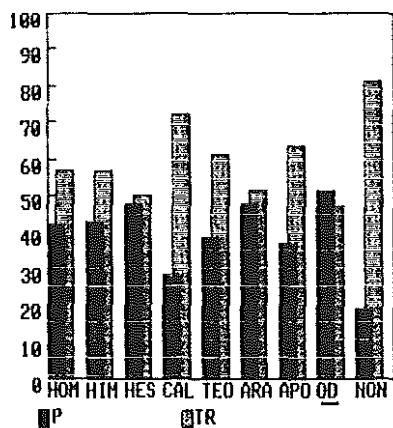


Tabla XIV : Gráfico comparativo de las cesuras Tr. y P.

Los datos de esta cesura son fundamentales para definir las distintas corrientes poéticas que se desarrollan en torno al hexámetro griego.

Ya desde Homero, aunque de forma incipiente, la cesura trocaica o femenina domina sobre la penthemímeras o masculina, y entre los poetas alejandri-

nos se acentúa tal diferencia. Sólo Hesíodo y los oráculos no siguen la tónica general del hexámetro épico.

Como ya ha sido puesto de relieve por varios autores<sup>36</sup>, el hexámetro de Hesíodo, en particular de *Los trabajos y los días*, contiene una serie de rasgos calificados de arcaicos, tales como la elevada proporción de espondeos, el alto índice de cesura penthemímeros frente a la trocaica, etc... Y es precisamente la elevada proporción de penthemímeros en *Los trabajos y los días* lo que ha sido considerado por H.N. Porter como el rasgo más característico del arcaísmo del poema<sup>37</sup>, y lo pone en relación con la primitiva literatura popular de tono proverbial.

Son, en definitiva, elementos que caracterizan al hexámetro de tradición gnómica y didáctica frente al hexámetro propiamente épico, como puede verse en la tabla XIV. De ahí que sea precisamente en Arato, poeta alejandrino eminentemente didáctico, donde de nuevo encontremos estos rasgos arcaicos<sup>38</sup>, y en otras composiciones de este tipo, tales como los *Oráculos Sibílicos* de época helenística y romana<sup>39</sup>.

## Conclusión.

Todas las cifras y datos anteriores conducen a la misma idea: el hexámetro oracular se mantiene al margen de la evolución normal del hexámetro griego, y presenta una serie de elementos característicos que le emparentan de forma evidente con el hexámetro arcaico de Homero y Hesíodo, en especial con este último dado el carácter popular y didáctico del mismo:

- El número de esquemas posibles en el hexámetro aún no ha sufrido una reducción importante.
- El número de espondeos en cada pie no sólo no disminuye, sino que incluso aumenta por encima del modelo homérico, en particular en los pies 3º y 5º.
- Relacionado con lo anterior está la preferencia por la cesura penthemímeros sobre la trocaica.

<sup>36</sup> Cfr. L. Cantarella, "Elementi primitivi nella poesia esiodea", *RIGI* 15, 1931, pp. 105-149; A. Hoekstra, "Hésiode et la tradition orale. Contribution à l'étude du style formulaire", *Mnemosyne* 10, 1957, pp. 193-225; J.A. Fernández Delgado, *op. cit.*, y "La poesía sapiencial de Grecia y los orígenes del hexámetro", *Emerita* 50, 1982, pp. 151-173.

<sup>37</sup> Cfr. Porter, "The early...", p. 28 ss.

<sup>38</sup> Cfr., Porter, "Hesiod...".

<sup>39</sup> Vid. nuestra Memoria de Licenciatura (inérita), *Estudio métrico y formulario del libro III de los Oráculos Sibílicos*, Valladolid 1987.



En consecuencia, el hexámetro del oráculo de Apolo, a pesar de su diversa procedencia y cronología, muestra una homogeneidad en su estilo<sup>40</sup> y en su forma métrica, ya que la composición oracular, por su propio carácter religioso y sagrado, se mantiene fiel a unos esquemas y estructuras orgánicas, de modo que se van configurando unos modelos estereotipados que nos dan ese aspecto conservador e inmovilista de estas composiciones poéticas. Sin embargo no es posible hablar, en sentido estricto, de una tradición métrica independiente, sino que los datos demuestran, más bien, una relación de dependencia con los modelos arcaicos de Homero y Hesíodo, si bien luego se va gestando un tipo de hexámetro con una identidad propia y un género oracular con unos rasgos característicos que le distinguen del resto de la poesía en hexámetro.

---

<sup>40</sup> Cfr. J. Fontenrose, *The Delphic Oracle*, Berkeley- Los Angeles- London 1981, pp. 166-196.