



universidad
de león



TRABAJO DE FIN DE GRADO EN CIENCIAS DE LA ACTIVIDAD FÍSICA Y DEL DEPORTE

Curso Académico 2017/2018

ESTUDIO DE LAS VARIABLES PSICOLÓGICAS DEL COLECTIVO DE
ÁRBITROS DE FÚTBOL DE LA PROVINCIA DE VIZCAYA

Study about psychological variables of football referees of Vizcaya's
province

Autor: Mikel Etayo Herrera

Tutora: Marta Zubiaur González

Fecha: Julio 2018

VºBº TUTOR/A

VºBº AUTOR/A



INDICE

1.- INTRODUCCIÓN:.....	1
2.- OBJETIVOS Y COMPETENCIAS	5
2.1. .Objetivos	5
2.2. Competencias.....	6
3.- METODOLOGIA.....	6
3.1. Muestra	6
3.2. Instrumentos y procedimiento.....	7
3.3 Análisis de datos.....	9
4- RESULTADOS	9
4.1. Análisis descriptivo de los datos sociodemográficos.	9
4.2. Análisis descriptivo de los cuestionarios Decision Making Questionnaire II (DMQ-II) y Cuestionario de Autocontrol para árbitros de fútbol (CAAF):.....	11
4.3. Análisis inferencial.....	14
5- DISCUSIÓN.....	21
6.- CONCLUSIONES	23
REFERENCIAS:.....	25
ANEXO:	27
Anexo 1. Instrumento de Toma de Decisiones	27
Anexo 2. Cuestionario Autocontrol Árbitros de Futbol.....	30



universidad
de León



Resumen:

El objetivo de este trabajo, ha sido estudiar las variables psicológicas que afectan en la toma de decisión de los árbitros de fútbol de la provincia de Vizcaya. Se ha empleado una muestra de 228 árbitros federados de diferentes categorías, en la que se han utilizado 3 cuestionarios: Cuestionario de variables sociodemográficas, *Decisión Making Questionnaire II* y el *Cuestionario de Autocontrol para Árbitros de Fútbol*. Se analiza también la relación existente entre edad, categoría arbitral, experiencia arbitrando y sexo respecto a toma de decisión y nivel de autocontrol. Los *resultados*, explican la relación existente entre mayor número de años arbitrando y menor nivel de estrés en la toma de decisiones. Además, se concluye que los árbitros de categorías superiores, nacional y territorial tardan menos tiempo en tomar decisiones que los árbitros de fútbol base. Este último grupo, son los que obtienen una menor relación con sus árbitros asistentes.

Palabras clave: Fútbol, árbitros, Toma de decisión, autocontrol, variables psicológicas.

Abstract:

The objective of this work has been to study the psychological variables that affect the decision making of different categories was used, in which 3 questionnaires were used: Sociodemographic variables questionnaire, *Decision Making Instrument and Self-Control Questionnaire for soccer referees*. The relation between age, arbitration category, arbitrating experience and sex with respect to decision making and self-control are also analyzed. The results explain the existing relation between a higher refereeing period, and lower level of stress in decision making. In addition, it is concluded that referees of higher, national and territorial, categories take less time to make decisions than referees of grassroots football. This last group, are those who get less relationship with their assistant referees.

Keyword : Soccer, referees, decision making, self-control, psychological variables



1.- INTRODUCCIÓN:

El fútbol, hoy en día, es mucho más que un simple deporte, para Rinke (2007) es un enorme factor económico, configura estilos de vida y ha tenido relevancia política desde sus inicios hasta hoy en día. Para muchos aficionados es la última pasión verdadera. Con esto se refiere a que se ha convertido en uno de los elementos mayores de movilización de la actualidad.

La figura del árbitro, en la actualidad es una de las menos valoradas en el mundo del fútbol, siendo los jueces y árbitros, junto a los deportistas y entrenadores, uno de los elementos imprescindibles para que exista la competición deportiva (Marrero y Gutiérrez, 2002).

Para comenzar a analizar la figura del árbitro en el fútbol, habría que retroceder a sus inicios, al año 1863, en la taberna Fremasons de Londres, en la que aquella reunión dio lugar al primer reglamento de fútbol de la historia (La FIFA, s.f.).

La primera aparición del árbitro, le situaba en los extremos del campo, junto a las porterías, con la responsabilidad de contar los goles que en ellas se metían, bajo las reglas de ETON y Winchester, por lo que cada equipo debía presentar su colegiado (Martínez, 2010). El mismo autor, dice que fue en Cheltenham (Inglaterra) cuando se habló por primera vez de un árbitro. Con el paso de los años, la figura del árbitro fue refinándose, hasta convertirse en la persona de referencia, de ahí viene la palabra "referee", es decir, "la persona a la que se acudía cuando tenían dudas sobre lo que había ocurrido. (Martínez, 2010).

La figura del árbitro, ha sido, históricamente, la que menos atención ha recibido por parte de los psicólogos, sin embargo en los últimos 15 años ha aumentado el número de trabajos que dedican un apartado a este profesional (González-Oya y Dosil (2004). Desde el punto de vista de la investigación psicológica, los árbitros y jueces deportivos han empezado a suscitar interés a partir de la década de los 90 (Guillén, 2003).

Balaguer (citado por Guillen, 2003) indica que para lograr dirigir un encuentro con las máximas garantías de éxito, deberá disponer de una preparación adecuada en cuatro aspectos: físico, técnico, táctico y psicológico. Lo ideal es que estos cuatro factores anteriores se hallen en el perfecto equilibrio, puesto que de nada serviría que gozase de una adecuada forma física, conociese el reglamento, y lo aplicase correctamente (aspecto



técnico), preparase los partidos técnicamente, si se pone nervioso ante el primer error que cometa y no dispone de los recursos psicológicos adecuados para dirigir el resto del encuentro con garantías de éxito (Guillén, 2003).

Para ello, es fundamental el papel de la psicología del deporte, dado que ayudará al árbitro en este caso a lograr la mejora de cada uno de esos aspectos psicológicos que lograrán el éxito al dirigir un encuentro, minimizando el fallo. Un árbitro de fútbol, igual que un jugador, debe de rendir al máximo, y por ello, analizaremos las condiciones psicológicas que favorecen el máximo rendimiento de este.

Johnson y Moos (1976, citado por González-Oya y Dosil, 2004), que abogan por la necesidad de incluir los aspectos psicológicos en la formación de los árbitros de fútbol. Estos señalan que la enseñanza basada únicamente en los aspectos técnicos y reglamentarios, supone una enseñanza incompleta, e incluso, optan por la obligatoriedad de que el árbitro de fútbol sepa manejar adecuadamente las diferentes variables psicológicas que requiere el desarrollo de la práctica deportiva.

Buceta, del Pino, Gimeno, García-Aranda y Ruiz, (2010) realizaron un estudio en la temporada 1998-99, con árbitros de fútbol de primera división, segunda y segunda división "B". El objetivo del estudio era aproximarse a las necesidades psicológicas de los árbitros de fútbol de máxima competición. En este estudio, se utilizaron dos tipos de cuestionario, uno de Características Psicológicas relacionadas con el Rendimiento deportivo (CPRD) y otro cuestionario para Árbitros de fútbol (CAF).

Mediante el cuestionario CPRD se midieron cinco variables: control del estrés, influencia de la evaluación, motivación, habilidad mental y cohesión de equipo.

El CAF, que diseñaron para el anterior estudio, dio resultados en el ámbito de la relación con jugadores y entrenadores.

Siguiendo a Buceta et al. (2010), estos fueron los aspectos más relevantes a destacar de su estudio:



Estrés

El estrés, es una reacción fisiológica provocada por la percepción de situaciones o estímulos aversivos o placentero, según cita a Walter Cannon (Blasina, 2004).

(Izquierdo y Rodríguez, 2010) Señalan que un árbitro altamente estresado podría manifestar un agotamiento físico y emocional y tener la sensación de que está fallando. Las fuentes de estrés pueden ser muchas y diversas, ya que el árbitro recibe presiones e influencias estresantes, severas y prolongadas del público, familiares y de sí mismo.

Influencia de la evaluación

Buceta et al. (2010), analizaron que a los árbitros de alta competición, les afecta negativamente la evaluación de su rendimiento en algunas ocasiones. En el cuestionario CAF, se manifiesta que apenas les influyen los comentarios o insultos del público, y que manejan la presión de los medios de comunicación, excepto los de primera división que les afecta más las críticas que al resto, porque están más expuestos a los medios de comunicación.

Sin embargo, se demostró que más les afecta a los árbitros, son los comentarios de sus compañeros en el descanso, por lo que sería un factor importante a tener en cuenta para entrenar en un futuro.

Motivación

Es el conjunto de factores internos o externos que determinan en parte las acciones de una persona. (La RAE, s.f.).

Marrero y Gutiérrez (2002), citan un estudio de motivación del árbitro de fútbol realizado por Antonelle y Salvini en 1978, en el que clasifican sus motivaciones en dos grupos: por un lado el deseo de sobresalir, de ser visto y escapar de la rutina y por otro lado, la superación de sentimientos de inseguridad a través de la notoriedad, el aplauso de la multitud y la autonomía de decisión.



Habilidad mental

Buceta et al. (2010), se dieron cuenta de que los árbitros presentaban puntuaciones bajas en la escala de habilidad mental de los dos cuestionarios que utilizaron, reflejando que los árbitros carecen de recursos psicológicos para optimizar su rendimiento.

Al igual que con los jugadores de campo, el descanso debe de utilizarse para optimizar el rendimiento en el segundo tiempo. Para ello, es importante que los árbitros cojan comportamientos rutinarios en relación para que aprendan a utilizar constructivamente lo sucedido en el primer tiempo, establezcan objetivos adecuados para el segundo tiempo, anticipen las dificultades más probables y preparen estrategias para afrontar estas dificultades.

Cohesión de equipo

Buceta et al. (2010), descubrieron que los árbitros sí que tienen un sentimiento de pertenecía hacia el colectivo, y que valoran el trabajo en equipo, aun así, se dieron cuenta de que les preocupa más el rendimiento personal que el de sus compañeros.

Para erradicar este problema, proponen que la valoración que se haga de ellos, se realice de forma global y no individualizada, ya que de esta forma aumentaría más el sentido de equipo sin que descendiera la responsabilidad individual.

Relación con los jugadores y entrenadores

Buceta et al. (2010), demostraron que a los árbitros les preocupa perder su autoridad dentro del campo. Además, también les cuesta aparentar estar tranquilos frente a los jugadores cuando se dirigen a jugadores estando nerviosos o alterados. Esto puede llegar a provocar conductas agresivas que tendrían por respuesta también reacciones agresivas.

Para ello, sería interesante que los árbitros se sometiesen a un programa de entrenamiento psicológico para desarrollar sus habilidades de comunicación, de manera que puedan controlar mejor su relación con jugadores y entrenadores en los momentos de mayor tensión.

Las conclusiones del anterior estudio Buceta et al. (2010), se refieren a que su funcionamiento psicológico es bastante aceptable por lo general, como corresponde a



deportistas de élite y semi-élite, aunque al igual que otros deportistas presentan algunas necesidades que aunque cuantitativamente sean pequeñas, pueden llegar a ser determinantes en momentos críticos. Para ello, descubrieron que es muy recomendable que los árbitros se sometan a una evaluación psicológica constructiva para detectar sus principales necesidades y recibir la ayuda especializada en cada caso concreto.

Nosotros, en nuestro trabajo nos vamos a centrar en la variable autocontrol, como característica que consideramos de capital importancia en el arbitraje. González-Oya y Dosil (2004), señalan que la perspectiva técnica y física no son suficientes para que el árbitro logre una actuación satisfactoria, se debe disponer de otro tipo de habilidades como concentración, comunicación y autocontrol emocional si se quiere rendir adecuadamente en el terreno de juego.

También vamos a estudiar la toma de decisiones, dada la relevancia que tiene esta variable para un buen desarrollo de los partidos. Molero (2011), cita un estudio realizado por Plessner y Haar (2006) en el que quedan evidenciados los cuatro componentes principales que afectan a la toma de decisiones de los jueces deportivos: percepción, clasificación, procesos de memorización e integración de la información. Estas evidencias están argumentadas en la secuencia del procesamiento de la información aplicada a los árbitros, elaborada por Bless et al (2004), donde considera que los estímulos y los acontecimientos a los que se enfrentan los árbitros recibirán las respuestas adecuadas si se percibe, clasifica, organiza el conocimiento y se integra la información.

2.- OBJETIVOS Y COMPETENCIAS

2.1. .Objetivos

A continuación, detallaremos los objetivos que buscamos lograr con este TFG:

- Obtener información relativa a las variables sociodemográficas de los árbitros del comité Vizcaíno de árbitros de fútbol.
- Estudiar las posibles diferencias en la toma de decisión y en el nivel de autocontrol en función de los años de experiencia profesional de los árbitros.



- Analizar si existen diferencias entre las distintas categorías de árbitros en lo relativo a la toma de decisión y el autocontrol.
- Observar las diferencias en la toma de decisiones y nivel de autocontrol respecto a la edad de los árbitros de fútbol.
- Estudiar diferencias entre sexos en la toma de decisiones y nivel de autocontrol.

2.2. Competencias

En la realización de este TFG, he obtenido las siguientes competencias:

- Interpretar resultados y controlar variables utilizando diferentes métodos y técnicas instrumentales de medición o estimación, tanto de laboratorio como de campo, y aplicarlas en sus futuras tareas profesionales en diferentes grupos de población: docencia, salud, entrenamiento y rendimiento deportivo...
- Comprender la literatura científica del ámbito de la actividad física y del deporte.
- Aplicar los principios fisiológicos, biomecánicas, comportamentales y sociales a los diferentes campos de la actividad física y del deporte.
- Que los estudiantes tengan la capacidad de reunir e interpretar datos relevantes (normalmente dentro de su área de estudio) para emitir juicios que incluyan una reflexión sobre temas relevantes de índole social, científica o ética.
- Que los estudiantes puedan transmitir información, ideas, problemas y soluciones a un público tanto especializado como no especializado.

3.- METODOLOGIA

3.1. Muestra

La muestra está formada por 228 árbitros de fútbol federados de la provincia de Bizkaia, de un total de los 682 colegiados que componen la plantilla arbitral.

De estos, 213 son hombres (93,4%) y 15 son mujeres (6,6%), con edades comprendidas entre 15 y 61 años ($23,43 \pm 8,839$).



En la muestra participaron árbitros de las siguientes categorías de fútbol: Primera división nacional femenina (2), asistente de primera división nacional (1), asistente territorial (2), asistente de segunda división "B"(1), árbitros 3º división nacional (7), asistentes de 3º división nacional (3), territorial división de honor (11), preferente (9), primera territorial (17), segunda territorial (27) y fútbol base (148).

3.2. Instrumentos y procedimiento

1º. Cuestionario sociodemográfico de elaboración propia: compuesto de 8 cuestiones sobre sus motivos de inicio en el mundo del arbitraje, edad, sexo, que categoría poseían actualmente, años arbitrando, si practican algún tipo de deporte, número de años practicando dicho deporte y finalmente si continúan practicándolo en la actualidad.

2º. Versión traducida al castellano del cuestionario Decisión Making Questionnaire II (DMQ-II) por Barbero, Vila, Maciá, Pérez llantada y Navas (1993, citado por Gimeno, Buceta, Lahoz y Sanz, 1998), y adaptada al arbitraje por Gimeno et al. en 1998.

Este cuestionario está compuesto por 31 Items con 3 opciones de respuesta, *Nunca, A veces y Siempre*, y donde se obtienen tres factores (Gimeno, et al., 1998): El primer factor mide el estrés en las tomas de decisión (1.-*Me siento tremendamente presionado por el tiempo cuando tengo que tomar una decisión en un momento clave durante el partido*; 2.-*Me siento más relajado a la hora de elegir una alternativa, si considero que la decisión que tome no es demasiado importante.*); el factor número 2, que mide las decisiones rápidas en situación de incertidumbre (4.-*Cuando tengo que tomar una decisión, procuro no pensar demasiado en ello*; 18.-*No me gusta asumir la responsabilidad que conlleva el tomar decisiones*), y, finalmente, el factor número 3, sobre la determinación y el compromiso en las tomas de decisión (15.-*Evito tomar determinadas decisiones*; 19.-*Procuro tener claros mis objetivos antes de elegir una alternativa*).

3º. Cuestionario de Autocontrol para Árbitros de Fútbol (CACF) de Buceta, Gimeno y Del Pino (2010), en el que, a través de 27 items con 5 opciones de respuestas, *Casi nunca, Pocas veces, Algunas veces, Bastante a menudo, y Casi siempre*, mide los siguientes aspectos: Autocontrol/impulsividad (4.-*Cuando cometo un error, siento la necesidad urgente*



de hacer algo para arreglarlo; 23.-Cuando estoy enfadado tomo decisiones impulsivas), Evaluación social (8.-Puedo arbitrar sin que me afecten los insultos o comentarios del público; 14.-En el segundo tiempo, me influyen los comentarios que mis compañeros me hacen en el descanso sobre mi actuación en el primer tiempo) , Ansiedad (15.-Durante los partidos me preocupa que puedan agredirme físicamente; 16.-Cuando en un partido me encuentro demasiado nervioso, soy capaz de controlar mis nervios para que no perjudiquen mi arbitraje), Control de pensamientos interferentes (1.-Mientras arbitro un partido, puedo estar concentrado, sin distraerme en cada jugada del partido; 2.-Durante el transcurso del partido, no puedo evitar estar pensando si mis decisiones anteriores han sido correctas), Habilidad psicológica (7.-En el descanso del partido, decido cuales son los objetivos prioritarios de mi actuación para la segunda parte; 21.-En el descanso del partido, evito analizar detalladamente las decisiones tomadas en el primer tiempo), Relación con jugadores y entrenadores en el campo (3.-En el campo, al comunicarme con los jugadores, lo hago con mucha agresividad; 6.-Cuando me dirijo a los jugadores aparento estar tranquilo aunque por dentro esté nervioso o alterado) y, por último, la Relación con los árbitros asistentes (5.-Durante el partido, evalúo si los árbitros asistentes están cometiendo errores; 20.-Cuando veo que un árbitro asistente está preocupado por su actuación , le recuerdo que debe olvidarse de todo lo sucedido y centrarse en lo que queda de partido).

El procedimiento seguido consistió, en primer lugar, en contactar con el responsable de nuevos árbitros de la federación Vizcaína de fútbol para saber si sería posible realizar dicho estudio. Una vez aceptada la propuesta, digitalizamos a través de los formularios de Google los cuestionarios mencionados.

Al existir un número tan grande de árbitros colegiados en la federación Vizcaína de fútbol, era imposible reunir a todos en una misma sala para explicarles las encuestas, por lo que a través del correo electrónico de la escuela de fútbol, se envió un e-mail a cada integrante del comité de árbitros.

Existe un grupo de Whatsapp por cada categoría, por lo que a través de dichos grupos se les recordó que en el correo electrónico de su dirección disponían de una encuesta a rellenar. Al abrir el link enviado, les aparecía una descripción del tipo de preguntas que se iban a encontrar y de la función del estudio. El enlace de respuestas estuvo abierto durante un periodo de 3 semanas, en el que respondieron un total de 228 colegiados del total de 682



que compone la plantilla arbitral de colegio Vizcaíno de fútbol en la temporada 2017-2018 es decir, el 33,43%, siendo, por tanto, una muestra representativa a un nivel de confianza del 99%.

3.3 Análisis de datos

Una vez recibidas todas las respuestas, hemos utilizado el programa IBM SPSS Statistics 22 para la obtención de las tablas de resultados. Hemos llevado a cabo en primer lugar, un análisis descriptivo de los datos, hallando las frecuencias, porcentajes, medias aritméticas y desviaciones típicas. En segundo lugar, hemos realizado un análisis inferencial para ver los efectos de las variables edad de los árbitros, la experiencia, la categoría arbitral y el sexo en los resultados de los test; para ello hemos realizado un análisis de varianza ANOVA one-way, salvo en el sexo, que hemos llevado a cabo una *t* de Student.

4- RESULTADOS

4.1. Análisis descriptivo de los datos sociodemográficos.

La media de edades de los árbitros se sitúa en 23,43 años, siendo la edad media de los hombres de $23,44 \pm 8,97$, y de las mujeres de $23,33 \pm 6,96$.

En cuanto al sexo, encontramos una gran diferencia, ya que los hombres componen el 93,42% de la muestra, y las mujeres el 6,58% restante. Sin embargo, para conocer el valor real de estos datos, nos fijaremos en la proporción de cada género en el colectivo de la población arbitral, contando con un total de 27 árbitras, por lo que han respondido el 55,5% de la plantilla. En cuanto al género masculino, lo componen 655 árbitros, de los cuales han participado el 32,51%.

En lo referente al motivo de iniciación en el arbitraje, la principal razón es por Diversión/hobby (35,1%), seguido de seguir en el mundo del futbol (33,3%), dinero (16,7%), amigos/familiares (11,4%) y hacer deporte (1,8%) y otros (1,8%)

La media de años arbitrando es de 5,04 ($\pm 3,896$), y cuentan con una amplia experiencia en la práctica deportiva, ya que la media de esta asciende hasta los 9,44: ($\pm 4,432$) años. En su mayoría, el deporte practicado es el fútbol, en un 89,4%.



Observamos que el 64,9% de la muestra pertenece a la categoría de fútbol base. Esto se debe a que la mayoría de la plantilla arbitral está encuadrada en esta categoría. El resto de la muestra, se divide de la siguiente manera: Asistente territorial 0,9%, Territorial segunda división 11,8%, Territorial Primera división 7,5%, Territorial preferente 3,9%, Territorial honor 4,8%, Tercera división nacional 3,1%, Asistente 3º división 1,3%, Asistente primera nacional 0,4% y primera división nacional 0,9%.

Referente a si en la actualidad practican algún tipo de deporte, nos encontramos con que un 59,4% de los encuestados no practica ningún deporte en la actualidad y que un 40,6% de los encuestados sí, predominando el fútbol en un 89,4%, seguido de baloncesto (1,8%), atletismo (1,3%) y natación (1,3%).

Tabla 1

Tabla de categoría arbitral en temporada 2017-18

CATEGORÍA ARBITRAL	Frecuencia		Porcentaje	
	Mujer	Hombre	Mujer	Hombre
Fútbol Base	13	135	86,7%	63,4%
Asistente territorial	0	2	0%	0,9%
Territorial segunda división	0	27	0%	11,8%
Territorial primera división	0	17	0%	7,5%
Territorial Preferente	0	9	0%	3,9%
Territorial de honor	0	11	0%	4,8%
Tercera división nacional	0	7	0%	3,1%
Asistente 3ª división nacional	0	3	0%	1,3%
Asistente 2ª división "B"	0	1	0%	0,4%
Asistente primera nacional	0	1	0%	0,4%
Primera división nacional	2	0	13,3%	0%
Total	15	213	100%	100%



4.2. Análisis descriptivo de los cuestionarios Decision Making Questionnaire II (DMQ-II) y Cuestionario de Autocontrol para árbitros de fútbol (CAAF):

Para el análisis de las medias obtenidas en el cuestionario *Decision Making Questionnaire II (DMQ-II)*, se valora con 3 puntos la respuesta “siempre”, con 2 puntos “a veces” y 1 punto la respuesta “nunca”, siguiendo las indicaciones de Gimeno et al. (1998).

En la *tabla 2*, La media del factor nº3 es mayor a los otros dos en el cómputo general ya que obtiene una puntuación media de 2,11 ($\pm 0,27$) seguido del Factor nº1 con 1,66 ($\pm 0,25$), y del factor nº2 con 1,47 puntos ($\pm 0,29$).

Gimeno et al. (1998), explican en su artículo que el factor nº3, referente a la determinación y compromiso en la toma de decisiones, se caracteriza por la claridad de criterios y objetivos (determinación), y en la utilización de estrategias de escape-evitación (compromiso) en la toma de decisiones.

Analizando la *tabla 2*, encontramos las máximas puntuaciones en el apartado de experiencia de 3 a los 5 años con una puntuación de 2,15 ($\pm 0,22$), y en lo referente a la categoría en la sección de fútbol territorial con 2,14 puntos ($\pm 0,25$), estas dos están encuadradas en el factor nº3. Esto nos hace ver que con un periodo arbitrado de 3 a 5 años y pitando en categoría de futbol territorial, se obtiene la mayor determinación y compromiso en las tomas de decisiones. O al menos esa es la percepción que tienen los individuos que han participado en la muestra.

Por el contrario, los valores más bajos en el cómputo general los encontramos en el factor nº2 referido a la decisión rápida con incertidumbre, 1,47 ($\pm 0,29$). Obtener una puntuación baja en este aspecto según Gimeno et al. (1998), indica que se caracteriza por la toma de decisiones sin considerar toda la información disponible. Esto significa, que lograr una puntuación baja sería lo más adecuado, ya que el colegiado valora toda la información que tiene a su alcance.

En lo referente al factor nº1, estrés en la toma de decisiones, indica que se caracteriza por el manejo de deficientes estrategias de afrontamiento del estrés en la toma de decisiones (Gimeno et al., 1998). Este, al igual que el factor nº2, lo mejor es la obtención de una puntuación baja, ya que a mayor puntuación, mayor nivel de estrés.



Tabla 2

Puntuaciones medias obtenidas en (DMQ-II)

		DMQ II		DMQ II		DMQ II	
		Factor 1		Factor 2		Factor 3	
CATEGORÍA	N	M	DT	M	DT	M	DT
Fútbol base	148	1,67	0,26	1,51	0,28	2,10	0,27
Fútbol territorial	66	1,63	0,22	1,40	0,29	2,14	0,25
Fútbol nacional	14	1,68	0,32	1,42	0,33	2,06	0,32
EDAD	N	M	DT	M	DT	M	DT
Menos de 18	66	1,74	0,26	1,48	0,30	2,13	0,28
Entre 19 y 22	83	1,67	0,22	1,49	0,30	2,12	0,25
Entre 23 y 29	44	1,64	0,28	1,41	0,31	2,11	0,29
Mayores de 30	35	1,51	0,20	1,50	0,23	2,02	0,25
EXPERIENCIA	N	M	DT	M	DT	M	DT
Menos de 2 años	71	1,70	0,25	1,51	0,28	2,10	0,31
De 3 a 5 años	87	1,67	0,25	1,40	0,29	2,15	0,22
Más de 6 años	70	1,59	0,24	1,42	0,33	2,06	0,28
TOTAL		1,66	0,25	1,47	0,29	2,11	0,27

A continuación, analizaremos las medias obtenidas en el **Cuestionario de Autocontrol para Árbitros de Fútbol (CAAF)**, siguiendo las referencias de Buceta et al. (2010), que da un valor de 5 puntos a la categoría “casi siempre”, 4 puntos a la categoría “bastante a menudo”, 3 puntos a la categoría “algunas veces”, 2 punto a la categoría “pocas veces” y 1 puntos a la categoría “casi nunca”.

La mayor puntuación media en base al cómputo general de las categorías, lo encontramos en el apartado de autocontrol/impulsividad, con una puntuación de 3,75 puntos ($\pm 0,61$) por lo que nos indica que los colegiados del comité Vizcaíno de árbitros de fútbol, presentan unos valores de autocontrol muy altos. La categoría de control de pensamientos obtiene la



segunda máxima puntuación con 3,57 puntos ($\pm 0,57$), por lo que se entiende que los árbitros manejan muy bien este aspecto.(Tabla 3)

Por el contrario, los valores más bajos los encontramos en lo referente a la relación con jugadores y entrenadores ($2,93 \pm 0,48$) y a la habilidad psicológica ($3,38 \pm 0,48$). Estos aspectos, habría que trabajarlos, principalmente la relación con los entrenadores y jugadores, ya que presenta unos datos sustancialmente menores a las otras categorías.

En la categoría de autocontrol/impulsividad, obtiene la mayor puntuación media, lo que significa que es muy positivo, ya que los árbitros tienen un autocontrol óptimo que les ayuda a la hora de tomar las decisiones en el terreno de juego.

La categoría de ansiedad, en el cómputo general, obtiene una puntuación menor que las demás medias, esto es positivo, ya que significa que los colegiados Vizcaínos presentan unos valores bajos.

La categoría de control de pensamientos, presenta una media superior a la media, lo que indica que los árbitros de futbol son capaces de controlarse ante diferentes situaciones que se den en el encuentro.

La categoría habilidad psicológica, presenta unos valores medios por debajo de las demás categorías ($3,38 \pm 0,60$), ya que optan por puntuaciones bajas. La categoría de relación con entrenadores y jugadores en el campo, presenta los valores mínimos ($2,93 \pm 0,48$), es la única categoría en la que su puntuación media baja de 3 puntos. En este apartado, se presentan similitudes de relación entre todas las escalas, no llegando ninguna a superar los 3 puntos.

Por último, la categoría de relación con los árbitros asistentes, presenta unos valores por encima de la media del cómputo general ($3,50 \pm 0,90$).



Tabla 3

Puntuaciones medias obtenidas (CAAF)

C. AUTOCONTROL	CATEGORÍA	Autocontrol/ Impulsivad			Evaluación social				Control pensamientos		Habilidad psicológica		Relación jugad/entren.		Relación árbitr asist	
		N	M	DT	M	DT	M	DT	M	DT	M	DT	M	DT	M	DT
	Fútbol base	148	3,76	0,61	3,47	0,76	3,39	0,74	3,57	0,59	3,42	0,61	2,94	0,48	3,30	0,90
	Fútbol territorial	66	3,74	0,617	3,58	0,56	3,56	0,74	3,62	0,49	3,31	0,55	2,91	0,48	3,89	0,73
	Fútbol nacional	14	3,73	0,70	3,40	0,79	3,55	0,75	3,37	0,69	3,17	0,66	2,89	0,53	3,82	0,91
	EDAD	N	M	DT	M	DT	M	DT	M	DT	M	DT	M	DT	M	DT
	Menos de 18	66	3,80	0,63	3,40	0,69	3,39	0,77	3,51	0,60	3,42	0,58	2,96	0,48	3,42	0,86
	Entre 19 y 22	83	3,63	0,59	3,46	0,57	23,50	0,68	3,55	0,50	3,39	0,55	2,91	0,43	3,60	0,87
	Entre 23 y 29	44	3,82	0,62	3,56	0,83	3,34	0,84	3,49	0,65	3,24	0,65	2,93	0,54	3,58	0,89
	Mayores de 30	35	3,86	0,59	3,70	0,85	3,58	0,71	3,88	0,45	3,45	0,70	2,93	0,54	3,33	1,01
	EXPERIENCIA	N	M	DT	M	DT	M	DT	M	DT	M	DT	M	DT	M	DT
	Menos de 2 años	71	3,68	0,69	3,35	0,75	3,45	0,71	3,50	0,58	3,45	0,59	2,87	0,50	3,14	0,85
	De 3 a 5 años	87	3,77	0,53	3,51	0,64	3,45	0,76	3,59	0,55	3,41	0,51	2,99	0,40	3,63	0,90
	Más de 6 años	70	3,80	0,63	3,64	0,73	3,46	0,77	3,63	0,58	3,26	0,70	2,91	0,54	3,71	0,83
	TOTAL		3,75	0,61	3,50	0,71	3,45	0,75	3,57	0,57	3,38	0,60	2,93	0,48	3,50	0,90

4.3. Análisis inferencial

A continuación, vamos a ir analizando los resultados inferenciales de las principales variables del estudio:

-La Edad de los sujetos: para poder realizar inferencias, hemos agrupado a los sujetos en cuatro grupos de edad (menos de 18 años, entre 19 y 22, entre 23 y 29, y Mayores de 30 años, (Tabla 2).

En lo que respecta a esta variable y el DMQ II, encontramos diferencias estadísticamente significativas ($F: 7,010, p \leq .001$) en el Factor 1, sobre el estrés en la toma de decisión, teniendo puntuaciones más altas los menores de 18 años ($1,7451: \pm 0,26029$) que los mayores de 30 ($1,5126: \pm 0,20455$). Este dato, nos indica que a mayor edad, menor nivel de estrés en las tomas de decisiones. (Tabla 2, Figura 1).

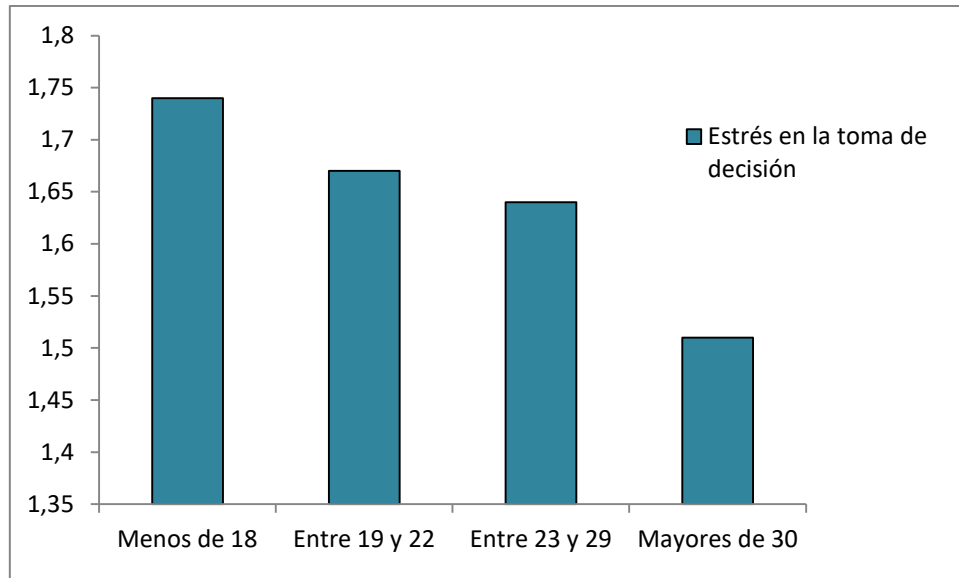


Figura 1: Puntuaciones medias obtenidas en el Factor 1 (DMQII), Estrés en la toma de decisión, en función de la edad.

En relación con el cuestionario CAAF se han observado diferencias significativas en la escala control de pensamientos ($F: 4,181; p < .01$), donde el valor más alto lo obtienen los árbitros mayores de 30 años ($3,88 \pm 0,45$) (Figura 2). Este dato, aporta la idea de que a mayor edad, mejor manejo del control de los pensamientos en el terreno de juego que pudieran interferir su trabajo.

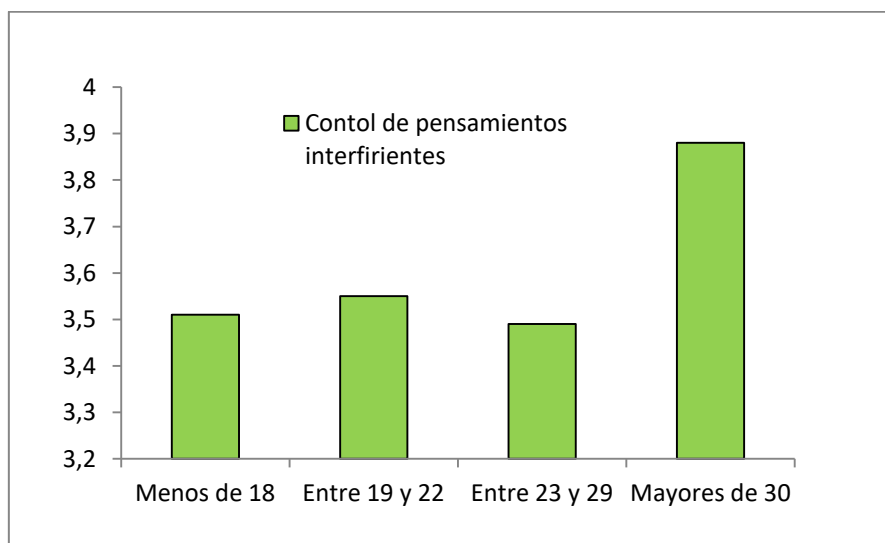


Figura 2: Puntuaciones medias obtenidas en la escala Control de pensamientos interferentes (Cuestionario de Autocontrol), en función de la edad de los árbitros.



Cabe destacar que, aunque no exista significación estadística, sin embargo se observa que tanto en la escala de ansiedad, como en habilidad social y autocontrol/impulsividad, las puntuaciones mejores las obtienen los mayores de 30 años, lo que significa un mayor autocontrol, menor nivel de ansiedad y mejor manejo de las habilidades psicológicas durante los partidos.

-La categoría arbitral: de la misma forma que con la edad, hemos agrupado las categorías en tres, Fútbol base, fútbol territorial, fútbol nacional (Tabla 2 y 3).

En lo referente al DMQ II, se aprecian diferencias casi significativas ($F: 2,610, p: .052$) en la decisión rápida con incertidumbre (Factor 2), entre los árbitros de fútbol base ($1,5126: \pm 0.28439$) y los de categoría de territorial ($1,3990: \pm 0.29509$). Consideramos que merece la pena destacar este resultado, ya que nos puedes aportar la idea de que a mayor categoría arbitral, menor tiempo para la toma rápida de una decisión en el terreno de juego (Tabla 2).

Este dato tan bajo, nos indica que los árbitros de fútbol de la provincia de Vizcaya sí que tienen en cuenta toda la información a la hora de tomar decisiones. Coincide que los que obtienen la puntuación más baja en este apartado, obtuvieron la puntuación más alta en los referidos al tiempo arbitrando de 3 a 5 años $1,40 (\pm 0,29)$ y los pertenecientes a la categoría de fútbol territorial $1,40 (\pm 0,29)$ (Figura 3).

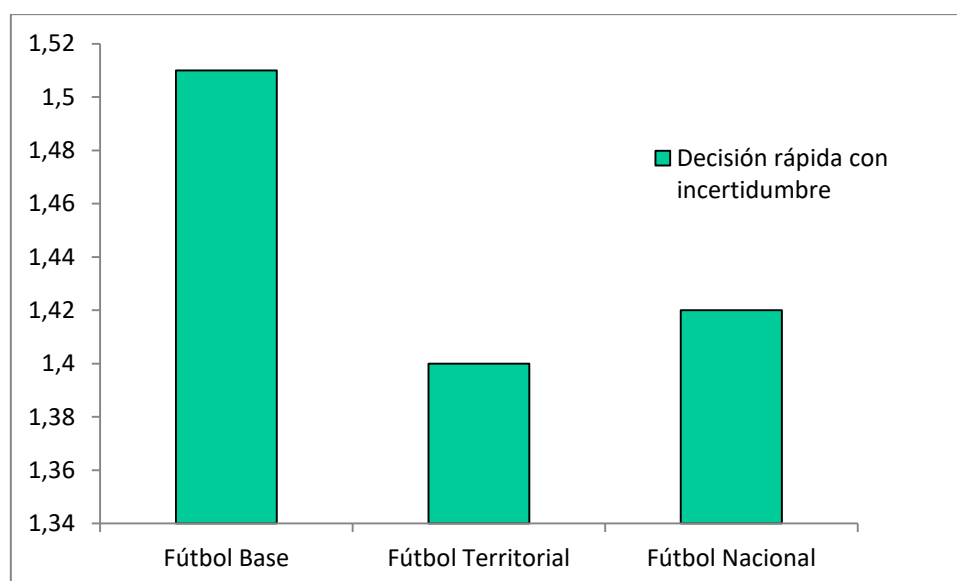


Figura 3: Puntuaciones medias obtenidas en el Factor 2 (DMQII), Decisión rápida con incertidumbre, en función de la categoría de arbitraje.



Por otro lado, en el CAAF, los valores obtenidos en la escala de autocontrol/impulsividad de la categoría nacional y territorial son muy similares (Tabla 3), siendo significativamente inferiores que los obtenidos en la categoría de fútbol base ($F: 2,752; p < .05$). Esto se debe a que en categoría de fútbol base se toman las decisiones con un mayor nivel de impulsividad que en categorías de nivel territorial y nacional.

En la misma línea del apartado anterior, nos encontramos que en la escala de Relación con los árbitros asistentes se aprecian puntuaciones significativamente más altas en Fútbol territorial y nacional que en Fútbol base ($F: 7,749, p < 0,000$) (Tabla 3). Este dato se debe a que los árbitros de fútbol base, no arbitran con árbitros asistentes, por lo que por ello presentan una menor relación en este sentido. Cabría destacar al grupo de fútbol territorial ($3,89 \pm 0,73$) y a los árbitros de categoría nacional ($3,82 \pm 0,91$). Por otro lado, los valores mínimos los encontramos en los árbitros de categoría fútbol base ($3,30 \pm 0,90$) y los que llevan menos de 2 años arbitrando ($3,14 \pm 0,85$). Este dato se debe a que en categoría de fútbol base, no se lleva a asistentes, y en categorías de territorial y nacional sí, por lo que es lógico que la mayor relación se obtenga en estas categorías. (Figura 4)

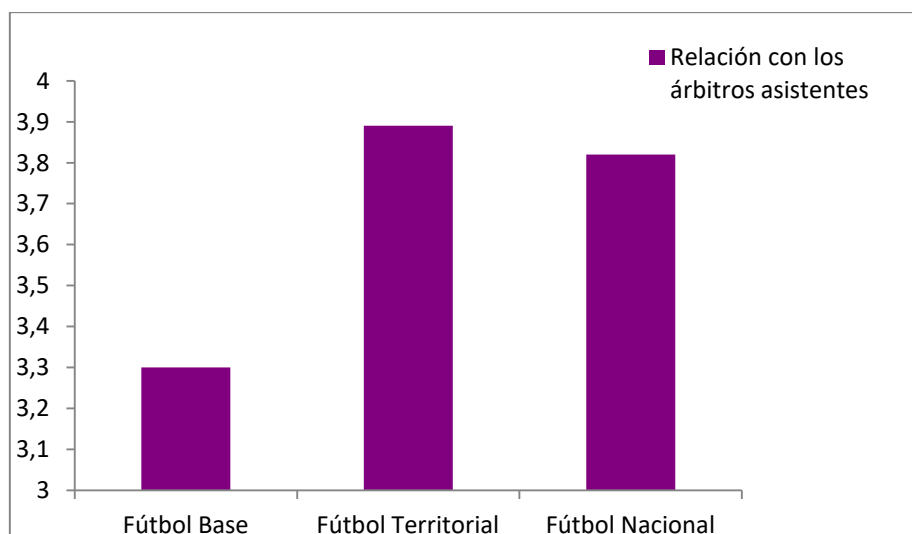


Figura 4: Puntuaciones medias obtenidas en la escala Relación con los árbitros asistentes (Cuestionario de Autocontrol), en función de la categoría de arbitraje.



Referente a la escala de ansiedad, cabe destacar que los valores más altos se encuentran en los pertenecientes a categorías territorial ($3,56 \pm 0,74$) y nacional ($3,55 \pm 0,75$). Y los valores mínimos se encuentran en árbitros de fútbol base ($3,39 \pm 0,74$). Esto significa, que los partidos de categorías de base, producen una ansiedad significativamente inferior a los partidos de fútbol territorial y nacional. Hay que añadir que el dato más bajo de ansiedad.

En relación a la escala habilidad psicológica, el dato más bajo lo hemos obtenido en los árbitros de categoría nacional ($3,17 \pm 0,66$), aunque no se aprecian diferencias significativas. Este dato, es interesante y debería de trabajarse, ya que presentan menor habilidad psicológica que los árbitros de fútbol base ($3,42 \pm 0,61$) y los categoría territorial ($3,31 \pm 0,55$).

En la escala de control de pensamientos, el valor más bajo se da en los pertenecientes a la categoría de fútbol nacional ($3,37 \pm 0,69$). Por lo que podemos confirmar que los árbitros de categoría nacional, presentan un control de pensamientos, menor que sus compañeros de categoría territorial ($3,62 \pm 0,49$) y de fútbol base ($3,57 \pm 0,59$).

-Años de experiencia arbitrando: al igual que en las variables anteriores, hemos concentrado los años de experiencia en tres grupos, menos de 2 años arbitrando, de 3 a 5 años, y más de 6 años arbitrando (Tabla 2 y 3).

En relación al DMQ II, se encuentran diferencias en el Factor 1 referente al estrés en la toma de decisiones ($F: 5,232, p: <.01$), siendo este resultado debido, fundamentalmente, a los árbitros que llevan menos de 2 años arbitrando frente a los que llevan más de 6 años, que obtienen puntuaciones inferiores. Este dato, nos aporta un análisis muy interesante, ya que a mayor cantidad de años arbitrando, se aprecia un menor nivel de estrés en las tomas de decisiones, por lo que la experiencia reduce el estrés en las tomas de decisiones. (Tabla 2)

En la tabla 2, observamos que los que llevan menos de 2 arbitrando, con $1,70 (\pm 0,25)$, son los que mayores niveles de estrés presentan. Esto se debe a la falta de experiencia, ya que los mayores de 30 años ($1,51 \pm 0,20$) y los que llevan más de 6 años arbitrando ($1,59 \pm 0,24$) presentan los menores niveles de estrés. Este dato, nos indica que según pasa el tiempo, los niveles de estrés se minimizan, ya que el colegiado aprende a controlarlos mejor. (Figura 5)

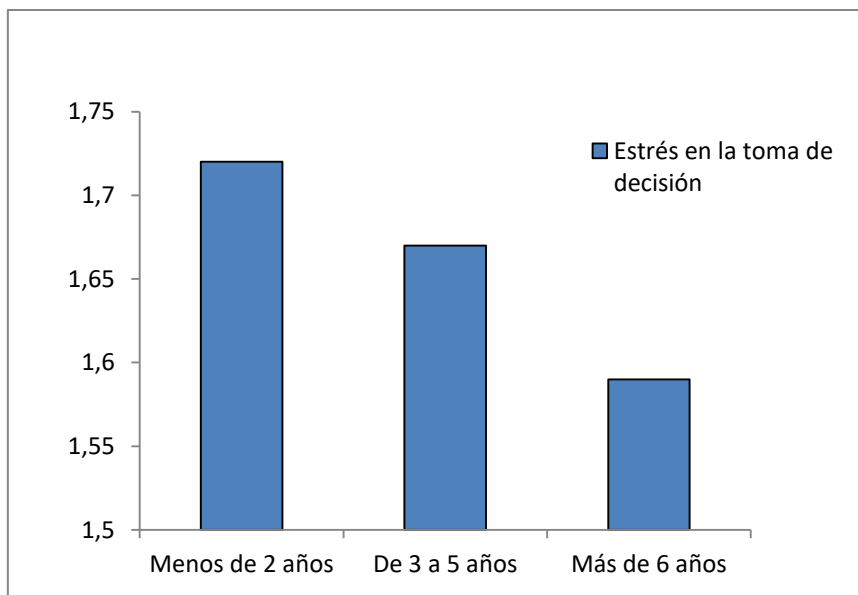


Figura 5: Puntuaciones medias obtenidas en el Factor 1 (DMQII), Estrés en la toma de decisión, en función de los años que llevan arbitrando

En lo referente al CAAF, volvemos a encontrar un efecto significativo ($F: 9,162, p: .000$) en la escala de relación con los árbitros asistentes, debido a las diferencias entre los árbitros que llevan menos de 2 años arbitrando y los que llevan más de 6 años (Figura 6). Este dato, nos aporta la visión de que a mayor cantidad de años pitando, mayor relación obtienes con los árbitros asistentes.

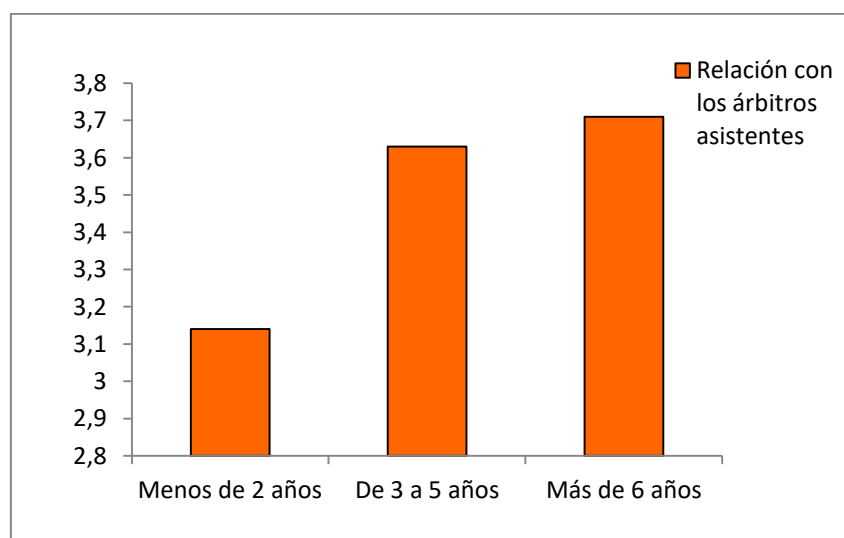


Figura 6: Puntuaciones medias obtenidas en la escala Relación con los árbitros asistentes (Cuestionario de Autocontrol), en función de los años de experiencia arbitrando.



En la categoría de evaluación social, las diferencias obtenidas entre los distintos grupos están muy próximas a la significación estadística ($F: 2,918$, $p=.056$), donde se observa que a mayor experiencia, mayor puntuación (Figura 7) sigue por la misma línea anterior, ya que presenta los valores mínimos en los que llevan menos de 2 años arbitrando ($3,35 \pm 0,75$), por lo que a medida que aumenten los años arbitrando, esta categoría de evolución social aumentara.

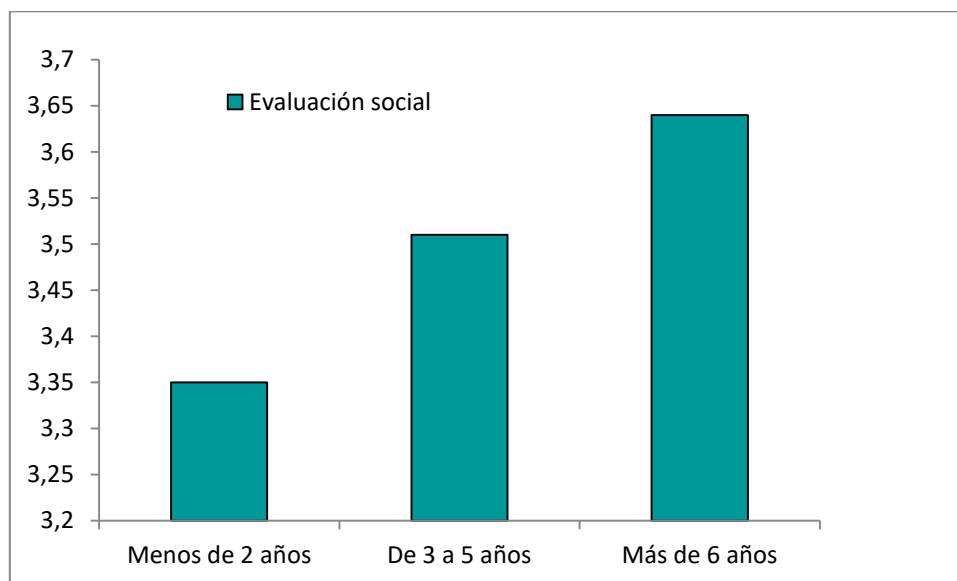


Figura 7: Puntuaciones medias obtenidas en la escala Evaluación social (Cuestionario de Autocontrol), en función de los años de experiencia arbitrando.

-**Sexo:** en relación con el DMQ II y el Factor 3 sobre determinación y compromiso en la toma de decisión, nos encontramos que las mujeres tienen una mayor determinación y compromiso ($2,533: \pm 0.21996$) que los hombres en las tomas de decisiones ($2,0977: \pm 0.27030$), con un nivel de significación de $p \leq .05$ ($t: -2,179$), aunque dada la diferencia de número entre hombres y mujeres tomamos este dato con cautela.

En los demás aspectos no encontramos diferencias significativas entre hombres y mujeres.



5- DISCUSIÓN

Terminados los resultados, daremos paso a la discusión, en la que analizaremos los resultados obtenidos con otros estudios realizados.

En cuanto a los datos sociodemográficos, lo primero que encontramos es que en relación al sexo, hay un número mucho más bajo de mujeres que se dedican al arbitraje que de hombres. Prácticamente, en todos los trabajos revisados sobre árbitros, la muestra está compuesta casi solo por hombres, (Brandão, Serpa, Krebs, Araujo y Machado, 2011; Blanco, 2012; González-Oya y Dosil, 2004; Marrero y Gutiérrez, 2002), lo que indica que, posiblemente se trate de las primeras mujeres en este ámbito.

Como hemos podido observar, nuestros árbitros cuentan con una amplia experiencia arbitrando y, además, la mayoría practica o ha practicado fútbol como deporte principal, como parece lógico, por otro lado. Esto ocurre también en los estudios realizados con árbitros de otras zonas geográficas españolas (Alonso-Arbiol, Arratibel y Gómez, 2008; Blanco, 2012; Marrero y Gutiérrez, 2002).

En lo que respecta al motivo principal, “diversión/hobby”, para iniciarse en el mundo del arbitraje, encontramos una similitud con otros trabajos, como el llevado a cabo por Marrero y Gutiérrez en 2002, sobre los motivos de iniciación de 121 árbitros de las Palmas, o el de Blanco (2012) con una muestra de 50 individuos pertenecientes al comité de árbitros de León. En ambos estudios, se refieren a la “diversión /hobby” como un motivo principal.

Un dato sorprendente es que no hay ninguna mujer que elija como motivo de iniciación en el arbitraje “la influencia de amigos/familiares”. Esto puede ser debido a que anteriormente apenas existían árbitras, y las que están comenzando actualmente se trata de una primera generación. No obstante, estos datos deben de tomarse con cautela, dado el bajo número de árbitras.

En lo que respecta a los factores que afectan a la toma de decisión en los árbitros, podemos observar que el estrés en la toma de decisión es mayor en las categorías inferiores de arbitraje y disminuye según se avanza de nivel. En este sentido, González-Oya y Dosil (2004) con árbitros gallegos encontraron resultados muy similares a los nuestros.



También el estudio de Gimeno et al. (1998), usando una muestra de árbitros de balonmano, concluye que, en lo referente al factor nº1, estrés en la toma de decisiones, a mayor categoría, mayor control del estrés.

Estos datos anteriores, se contraponen al estudio realizado Buceta et al. (2010), en el que no encontraron resultados significativos en las puntuaciones de control de estrés con un grupo de 173 árbitros y 78 árbitros asistentes de fútbol . Esto puede ser debido a que las 3 categorías (Primera división=64,75, Segunda división=65,58 y Segunda división "2B" =64,96) que utilizaron para dividir el estudio pertenecían todas a la categoría nacional, por lo que se podría deducir que, una vez alcanzada la categoría nacional, dentro de esta, existen pocas diferencias al respecto.

Siguiendo con el nivel de estrés en la toma de decisión, vemos que sucede lo mismo con la cantidad de años arbitrados y con la edad de los árbitros: tanto en el trabajo de González-Oya y Dosil (2004) como en el nuestro se observa que a mayor experiencia y a mayor edad menor estrés. Concretamente, los mayores de 30 años y los que llevaban más de 6 años pitando presentaban los valores mínimos de estrés en el estudio mencionado con árbitros de fútbol gallegos:

Otro aspecto que cabe destacar en relación con la toma de decisiones y la categoría de los árbitros, es que en nuestro estudio, los árbitros de fútbol base son más lentos decidiendo cuando existen situaciones de incertidumbre que los árbitros de fútbol territorial o nacional.

Con respecto a los niveles de autocontrol, donde más se han observado diferencias entre las categorías de arbitraje es en la variable relación con los árbitros asistentes, En nuestro estudio los árbitros de categoría territorial y nacional presentan una diferencia muy significativa respecto a los árbitros de fútbol base. Esta diferencia, se debe a que los árbitros de fútbol base, pocas veces llevan a árbitros asistentes con ellos a pitar partidos, y por el contrario los de categoría territorial y nacional los llevan cada semana, incluso llegando a repetir con compañeros durante el transcurso del año.

Volviendo a la comparación con el estudio de Blanco (2012), en su trabajo, obtiene una media en la relación con árbitros asistentes de (2,46), contra los 2,50 puntos de media de nuestro estudio, esto significa que en ambos comités existe una buena relación con sus asistentes, pues a mayor puntuación, mayor relación entre ambos. Esto se puede deber a



que el trabajo en equipo (árbitros y árbitros asistentes) es fundamental para lograr realizar una buena actuación en el partido, por lo que la relación entre ambos es clave, siendo esta la respuesta respecto a lograr una puntuación alta es este apartado.

En relación a la evaluación social, cabe destacar que la edad y la experiencia siguen el mismo patrón. En la variable de edad, los menores de 18 años, obtienen una puntuación menor que los mayores de 30 años. Ocurre lo mismo con la variable experiencia, a más años de experiencia mejor puntuación.

Lograr una puntuación alta en evaluación social, hace referencia a si el árbitro es capaz de manejar correctamente que no le afecten los comentarios externos que recibe de parte de público, propios compañeros o medios de comunicación.

6.- CONCLUSIONES

A modo conclusión, teniendo en cuenta los objetivos del trabajo que nos planteamos al principio, analizaremos si hemos logrado cumplirlos:

- *Obtener información relativa a las variables sociodemográficas de los árbitros del comité Vizcaíno de árbitros de fútbol*

Podemos concluir que el comité vizcaíno está compuesto fundamentalmente por hombres, siendo muy pocas las mujeres, y que se inician en el arbitraje por diversión/hobby, principalmente; cuentan con una amplia experiencia arbitrando y la mayoría practica o ha practicado fútbol como deporte principal.

- *Estudiar las posibles diferencias en la toma de decisión y en el nivel de autocontrol en función de los años de experiencia profesional de los árbitros*

Respecto a los años de experiencia arbitrando, se puede concluir que los árbitros que llevan mayor tiempo pitando, presentan unos valores de estrés más bajos que los que menos tiempo llevan, por lo que se puede afirmar que a mayor años de experiencia menores niveles de estrés.



Así mismo, se observa que a mayor número de años de experiencia arbitrando, se consigue mayor relación con los árbitros asistentes y mayor capacidad de manejar correctamente la evaluación social..

- *Analizar si existen diferencias entre las distintas categorías de árbitros en lo relativo a la toma de decisión y el autocontrol*

Podemos concluir que los árbitros de categoría superior, nacional y territorial, presentan un menor tiempo en las tomas de decisiones que sus compañeros de fútbol base, son menos impulsivos y controlan mejor su ansiedad. Por otro lado, los árbitros de categoría de base, presentan una menor relación con los árbitros asistentes que sus compañeros de territorial y nacional.

- *Observar las diferencias en la toma de decisiones y nivel de autocontrol respecto a la edad de los árbitros de fútbol.*

Con respecto a la edad, podemos concluir que los árbitros mayores de 30 años tienen los niveles más bajos de estrés y controlan mejor los pensamientos que pueden interferir en su trabajo, siendo los más jóvenes, los menores de 18 años, los que presentan niveles más altos de estrés en la toma de decisiones.

- *Estudiar diferencias entre sexos en relación a la toma de decisión y el autocontrol*

Aunque el número de árbitras es muy reducido, podemos concluir que apenas existen diferencias en la toma de decisiones y el autocontrol entre mujeres y hombres, excepto en lo referido a determinación y compromiso en la toma de decisión, donde las mujeres presentan mayores puntuaciones.



REFERENCIAS:

Alonso-Arbiol, I., Arratibel, N., Gómez, E. (2008). La motivación del colectivo arbitral en fútbol: un estudio cualitativo. *Revista de Psicología del Deporte*, 17(2), 187-203.

Balaguer, I. (2002). La preparación psicológica en el tenis. En J. Dosil (Ed.). *El psicólogo del deporte* (pp.239- 276). Madrid: Síntesis.

Blanco, S. (2012). *Estudio de las variables psicológicas del colectivo de árbitros de fútbol de la provincia de León*. (Trabajo fin de master). Universidad de León, León, España.

Bless, H., Fiedler, K. y Strack, F. (2004). *Social cognition How individuals construct social reality*. New York: Psychology Press.

Brandão, R., Serpa, S., Krebs, R., Araújo, D., y Machado, A.A. (2011), El significado de arbitrar: percepción de jueces de fútbol profesional. *Revista de Psicología del Deporte*, 20(2), 275-286.

Buceta, J.M., Del Pino, D., Gimeno, Garcia-Aranda, J.M., F., y Ruiz, J.A. (2010). Necesidades psicológicas de los árbitros de fútbol de alta competición. En García-Aranda, J.M. (Ed), *Árbitro de fútbol, arbitraje y juicio deportivo* (pp. 89-96). Madrid, España: Dykinson.

Buceta, J.M., Gimeno, F. y Del Pino, M.^a. (2010). Cuestionario de autocontrol para árbitros de fútbol. En J.A. Ruiz. (Ed.), *Árbitro de fútbol arbitraje y juicio deportivo* (pp.97-98). Madrid, España: Dykinson.

Gimeno, F., Buceta, J.M., Lahoz, D., y Sanz, G. (1998). Evaluación del proceso de toma de decisiones en el contexto del arbitraje deportivo: propiedades psicométricas de la adaptación española del cuestionario DMQ II en árbitros de balonmano. *Revista de Psicología del Deporte*,7(2), 247-258.

González-Oya, J.L., y Dosil, J. (2004). Características psicológicas de los árbitros de futbol de la comunidad autónoma Gallega. *Cuadernos de Psicología del Deporte*, 4(1-2), 52-66.

Guillén, F. (2003). Panorama actual en el estudio del arbitraje y el juicio deportivo desde una perspectiva psicológica. En F. Guillén (Dir). *Psicología del arbitraje y el juicio deportivo* (pp. 7-24). Barcelona: INDE publicaciones.



Izquierdo, J.M., y Rodríguez, M^a.C. (2010). Características psicológicas de los árbitros: Diseño de una propuesta de investigación. En J.A. Ruiz Caballero y M. E. Navarro (Ed.), *Árbitro de fútbol, arbitraje y juicio deportivo* (pp.79-88). Madrid, España: Dykinson.

Johnson, L., y Moos, B. (1976). A new approach to teaching sports officiating. *Journal of Physical Education and Recreation*, 47,5,22.

La FIFA. (sin fecha). Historia de las Reglas del Juego. Recuperado de: <http://es.fifa.com/about-fifa/who-we-are/the-laws/index.html>

Marrero, G., y Gutierrez, C. (2002). Las motivaciones de los árbitros de futbol. *Revista de Psicología del Deporte*, 11(1), 69-82.

Martínez, C. (2010). Evaluación del rendimiento físico del árbitro de fútbol. J.A. Ruiz Caballero y M. E. Navarro (Ed.), *Árbitro de fútbol, arbitraje y juicio deportivo* (pp.57-77). Madrid, España: Dykinson.

Molero, M. (2011). La toma de decisiones en los árbitros de alto nivel. *Retos. Nuevas tendencias en Educación Física, Deporte y Recreación*, 19,15-18.

Plessner, H., y Haar, T. (2006). Sports performance judgments from a social cognitive perspective. *Psychology of Sport and Exercise*, 7, 555-575.

Rinke, S. (2007). ¿La ultima pasión verdadera? Historia del futbol en America Latina en el contexto global. *Iberoamericana*, 7(27), 85-100.



ANEXOS:

Anexo 1. Instrumento de Toma de Decisiones (F. Gimeno, et al., 1998)

Gimeno, F., Buceta, J. M., Lahoz, D. y Sanz, G. Evaluación del proceso de toma de decisiones en el ...

Anexo 1			
CUESTIONARIO de TOMA de DECISIONES adaptado al ARBITRAJE			
	Siempre	A veces	
1. Me siento tremendamente presionado por el tiempo cuando tengo que tomar una decisión en un momento clave durante el partido.			
2. Me siento más relajado a la hora de elegir una alternativa, si considero que la decisión que tome no es demasiado importante.			
3. Siempre que puedo, me gusta considerar todas las alternativas existentes antes de tomar una decisión.			
4. Cuando tengo que tomar una decisión, procuro no pensar demasiado en ello.			
5. Prefiero que sean otros (ej. mi compañero-árbitro) los que tomen algunas decisiones.			
6. Si me siento molesto o incómodo por tener que tomar decisiones, lo hago de manera impulsiva y sin reflexionar.			
7. Siempre que puedo, procuro analizar o tener en cuenta las desventajas de cada una de las alternativas antes de tomar la decisión.			
8. Me inclino a echarles la culpa a los demás, cuando la decisión tomada resulta inadecuada.			
9. Pierdo mucho tiempo en cuestiones triviales antes de tomar la decisión final.			
10. Me siento incómodo cuando tengo que tomar decisiones.			
11. Cuando tomo una decisión la llevo a cabo con la conducta más adecuada teniendo en cuenta las características de dicha decisión y de las circunstancias del partido.			
12. Incluso después de haber tomado una decisión, demoro más de lo necesario su puesta en práctica.			
13. Después de tomar una decisión tiendo a infravalorar las alternativas que no elegí.			



CUESTIONARIO de TOMA de DECISIONES adaptado al ARBITRAJE			
	Siempre	A veces	Nunca
14. Cuando tengo que tomar una decisión, me gusta reunir toda la información posible acerca de lo ocurrido.			
15. Evito el tomar determinadas decisiones.			
16. Cuando tengo que tomar una decisión sólo quiero que me den información de la alternativa que prefiero.			
17. Cuando tengo que tomar una decisión "especial" o importante espero demasiado tiempo antes de empezar a pensar en lo ocurrido.			
18. No me gusta asumir la responsabilidad que conlleva el tomar decisiones.			
19. Procuero tener claros mis objetivos antes de elegir una alternativa.			
20. Me olvido, o no valoro de forma adecuada, la información importante acerca de las posibles alternativas de elección.			
21. La posibilidad de que alguna cosa vaya mal, por muy pequeña que sea, hace que cambie bruscamente mis preferencias o prioridades.			
22. Si una decisión puede ser tomada por mí o por otra persona, dejo a la otra persona que la tome.			
23. Siempre que me enfrento a una decisión difícil me siento pesimista a la hora de encontrar una buena solución.			
24. Tomo muchas precauciones antes de tomar una decisión importante.			
25. Tomo decisiones basándome en aspectos pequeños y sin importancia.			
26. No tomo decisiones "especiales" o extremas a menos que realmente me vea forzado a ello.			
27. Demoro el tomar decisiones "especiales" hasta que es demasiado tarde.			
28. Me dejo influir por las personas que están mejor			



informadas que yo.

29. Después de tomar una decisión, paso mucho tiempo convenciéndome de que la decisión adoptada es la correcta.

30. Demoro el tomar decisiones importantes.

31. No puedo pensar con claridad si tengo que tomar decisiones apresuradamente.



Anexo 2. Cuestionario Autocontrol Árbitros de Fútbol (Buceta, et al., 1999)

INSTRUMENTO DE MEDICIÓN DEL AUTOCONTROL 23

1. Mientras arbitro un partido, puedo estar concentrado, sin distraerme, en cada jugada del mismo.	(A) (B) (C) (D) (E)
2. Durante el transcurso del partido, no puedo evitar estar pensando si mis decisiones anteriores han sido correctas.	(A) (B) (C) (D) (E)
3. En el campo, al comunicarme con los jugadores, lo hago con mucha agresividad.	(A) (B) (C) (D) (E)
4. Cuando me doy cuenta que cometí un error, siento la necesidad urgente de corregirlo.	(A) (B) (C) (D) (E)
5. Durante el partido, evalúo si los árbitros asistentes están cometiendo errores.	(A) (B) (C) (D) (E)
6. Cuando me dirijo a los jugadores, aparento estar tranquilo aunque por dentro me siento nervioso o estresado.	(A) (B) (C) (D) (E)
7. En el descanso del partido, decido cuáles son los objetivos prioritarios de mi actuación para la segunda parte.	(A) (B) (C) (D) (E)
8. Puedo arbitrar sin que me afecten los insultos o comentarios del público.	(A) (B) (C) (D) (E)
9. Cuando en un partido tengo pensamientos negativos sobre mi actuación, soy capaz de ignorarlos rápidamente y seguir arbitrando sin que me influyan.	(A) (B) (C) (D) (E)
10. En los momentos más críticos del partido, me cuesta transmitirles a los jugadores y a los entrenadores, lo que quiero decirles.	(A) (B) (C) (D) (E)
11. Puedo juzgar cada jugada del partido con independencia de las decisiones que haya tomado anteriormente.	(A) (B) (C) (D) (E)
12. Después de sacar una tarjeta, pienso que no la debería haber sacado.	(A) (B) (C) (D) (E)
13. Durante los partidos, cuando me enfado, puedo controlarme rápidamente.	(A) (B) (C) (D) (E)
14. En el segundo tiempo, me influyen los comentarios que mis compañeros me hacen en el descanso sobre mi actuación en el primer tiempo.	(A) (B) (C) (D) (E)
15. Durante los partidos, me preocupa que puedan agredirme física y/o verbalmente.	(A) (B) (C) (D) (E)
16. Cuando en un partido (o antes de comenzar este) me encuentro demasiado nervioso, soy capaz de controlar mis nervios para que no perjudiquen mi arbitraje.	(A) (B) (C) (D) (E)
17. Durante los partidos me preocupa perder mi autoridad dentro del campo.	(A) (B) (C) (D) (E)
18. Cuando tengo la necesidad urgente de "arreglar" o "compensar" decisiones anteriores, soy capaz de controlarme y seguir arbitrando con normalidad.	(A) (B) (C) (D) (E)
19. Cuando se presenta una situación difícil con los jugadores, puedo manejarla sin perder el control.	(A) (B) (C) (D) (E)
20. Cuando veo que un árbitro asistente está preocupado por su actuación, le recuerdo que debe olvidarse de todo lo sucedido y centrarse en lo que queda de partido.	(A) (B) (C) (D) (E)
21. En el medio tiempo del partido, no analizo las decisiones que tomé en el primer tiempo.	(A) (B) (C) (D) (E)
22. Durante los minutos siguientes a una jugada dudosa, me arrepiento por no haber tomado otra decisión.	(A) (B) (C) (D) (E)
23. Cuando estoy enfadado tomo decisiones impulsivas.	(A) (B) (C) (D) (E)
24. Antes de salir al campo, dedico unos minutos para controlar mi tensión y mi concentración.	(A) (B) (C) (D) (E)
25. Cuando señalo una infracción grave en contra de un equipo, siento la necesidad urgente de señalar una infracción en contra del otro equipo.	(A) (B) (C) (D) (E)
26. Me cuesta manejar la "presión" de los medios de comunicación.	(A) (B) (C) (D) (E)
27. Cuando las cosas no me salen bien, me siento incómodo en el campo y deseo que termine el partido cuanto antes.	(A) (B) (C) (D) (E)