



Facultad de Ciencias Económicas y Empresariales
Universidad de León

Grado en Marketing e Investigación de Mercados
Curso 2017/2018

¿POR QUÉ VIAJAN LOS ESTUDIANTES UNIVERSITARIOS ESPAÑOLES A
EUROPA? PROGRAMA ERASMUS+, MOTIVACIONES Y REPERCUSIÓN

(WHY SPANISH UNIVERSITY STUDENTS TRAVEL TO EUROPE?
ERASMUS+ PROGRAMME, MOTIVATIONS AND REPERCUSSION)

Realizado por el alumno Dña. Raquel Soto Parrado

Tutelado por el Profesor Dña. Ana M^a González Fernández

León. Diciembre de 2017.

AGRADECIMIENTOS

En primer lugar, quiero agradecer a mi profesora y tutora de este trabajo, Dra. Dña. Ana M^a González Fernández, cuya constancia, esfuerzo y ayuda (incluso en la distancia) han hecho que este trabajo haya salido a la luz. Gracias por confiar en un tema tan novedoso, complejo e importante.

Gracias a mis padres y a mi hermano, porque su apoyo ha hecho que consiga todo lo que me proponga durante estos años y siempre. Pero sobretodo, muchísimas gracias por regalarme la oportunidad de hacer un Erasmus+ en Hungría, un SICUE en Málaga y unas prácticas en Budapest. Desde pequeña me enseñasteis que viajar es una forma de aprender.

A mis compañeros de clase, algunos de los cuales ya amigos después de tantos años, por el tiempo y momentos compartidos. Vosotros me habéis enseñado mucho. Y por supuesto, muchísimas gracias a los amigos más cercanos por el constante apoyo para seguir luchando por cumplir sueños, sin importar los miles de kilómetros de por medio.

En cuarto lugar, dar las gracias a la Oficina de Relaciones Internacionales de la Universidad de León. Y como no, infinitas gracias al SEPIE por toda la información y ayuda brindada para la elaboración de este estudio. Por supuesto, agradecer a todos los que participasteis en el Erasmus+ durante el curso 2015/2016. Sin vosotros, sin vuestras opiniones y experiencias, este trabajo no hubiese sido posible.

Agradecer, de todo corazón, a Europa y a la Profesora Sofía Corradi por la inmensa dedicación a la creación de un programa que ha cambiado la vida de más de cuatro millones de estudiantes. Es un gran honor ser parte de esa cifra.

No podía faltar dar las gracias a mi Familia Erasmus+, a todos y cada uno de ellos, por hacerme sentir como en casa en un país desconocido, por lo que aprendimos y vivimos en el año en que nuestra vida cambió y, muchísimas gracias por seguir en contacto después de más de 3 años. Este TFG es el fruto de lo que vivimos en Győr (Hungría) durante el 2014/2015. *Once Erasmus, always Erasmus.*

Y por último, gracias a todos los estudiantes Erasmus que he conocido a lo largo de estos dos últimos años, hoy en día amigos: Budapest nos unió.

Muchísimas gracias.

ÍNDICE DE CONTENIDOS

1. INTRODUCCIÓN.....	11
2. OBJETIVO DEL TRABAJO.....	13
3. METODOLOGÍA	14
3.1 FUENTES PRIMARIAS	15
3.2 FUENTES SECUNDARIAS	15
4. DEFINICIÓN Y TIPOLOGÍAS DE TURISMO	18
4.1 TIPOS DE TURISMO.....	18
4.2 TURISMO DE EDUCACIÓN. TURISMO DE IDIOMAS EN ESPAÑA	21
4.3 TURISMO DE IDIOMAS DESDE ESPAÑA	22
5. ERASMUS+: DEFINICIÓN Y TIPOLOGÍAS.....	25
5.1 CONCEPTUALIZACIÓN.....	25
5.2 TIPOS DE ERASMUS+	25
5.3 ORIGEN DE LA MOVILIDAD ERASMUS	26
5.4 DOTACIÓN ECONÓMICA DEL ERASMUS+.....	30
5.4.1 Beca Erasmus+ de la Unión Europea	30
5.4.2 Ayudas Erasmus+ del Ministerio de Educación, Cultura y Deporte. Gobierno de España	33
5.5 REQUISITOS DE PARTICIPACIÓN	34
5.6 ERASMUS EN NÚMEROS: 30 AÑOS CRECIENDO.....	35
6. TEORÍAS DE MOTIVACIÓN.....	43
6.1 TEORÍA DE JERARQUÍA DE NECESIDADES DE MASLOW	43
6.2 TEORÍA DE NECESIDADES DE MCCLELLAND	48
6.3 TEORÍA DE FIJACIÓN DE METAS DE LOCKE	51
7. METODOLOGÍA UTILIZADA EN LA INVESTIGACIÓN	58
7.1 DISEÑO MUESTRAL	58

7.2	CUESTIONARIO	60
7.3	PROCESO METODOLÓGICO	64
8.	RESULTADO DE LA INVESTIGACIÓN.....	68
8.1	FIABILIDA DE LAS VARIABLES.....	68
8.2	DETERMINACIÓN DE FACTORES CON COMPONENTES PRINCIPALES	68
8.3	SEGMENTACIÓN DE ESTUDIANTES SEGÚN MOTIVACIONES	72
8.4	ANÁLISIS DISCRIMINANTE	74
8.5	DESCRIPCIÓN DE LOS SEGMENTOS DE LAS MOTIVACIONES DE LOS ESTUDIANTES.....	78
9.	PROPUESTAS EMPRESARIALES	83
10.	CONCLUSIONES	85
11.	LIMITACIONES.....	88
12.	BIBLIOGRAFÍA	89

ÍNDICE DE TABLAS

Tabla 4.3.1: Evolución del Erasmus	24
Tabla 5.4.1.1: Beca de Europa para Erasmus+	32
Tabla 5.4.2.1: Beca del Ministerio de Educación Cultura y Deporte para Erasmus+	34
Tabla 5.6.5: Comparativa de 10 países más demandados por españoles en Erasmus+..	39
Tabla 7.1.1: Composición del cuestionario	59
Tabla 7.1.2: Ficha técnica del cuestionario	60
Tabla 7.3.1: Resumen de análisis aplicados	67
Tabla 8.1.1: Análisis Alfa de Cronbach	68
Tabla 8.2.1: KMO y Prueba de Bartlett.....	69
Tabla 8.2.2: Varianza total explicada	69
Tabla 8.2.3: Clasificación de los factores.....	70
Tabla 8.3.1: Distancia entre los centros de los conglomerados finales	72
Tabla 8.3.2: Igualdad de medias (ANOVA).....	73
Tabla 8.3.3: Número de individuos en cada cluster	73
Tabla 8.4.1: Prueba de normalidad de Kolmogorov-Smirnov	74
Tabla 8.4.2: Prueba de igualdad de varianzas (M de Box).....	75
Tabla 8.4.3: Variables introducidas/eliminadas	75
Tabla 8.4.4: Resultados de la clasificación.....	76

ÍNDICE DE FIGURAS

Figura 6.1.1: Pirámide de necesidades de Maslow	45
Figura 6.1.2: Pirámide de necesidades de Maslow en el Erasmus+	47
Figura 7.2.1: Distribución por país de destino	61
Figura 7.2.2: Distribución por Comunidad Autónoma de envío	63
Figura 7.2.3: Distribución por duración de participación en el programa.....	63
Figura 8.4.5: Funciones discriminantes canónicas	77

ÍNDICE DE ILUSTRACIONES

Ilustración 5.3.1: Incorporación de países al programa Erasmus	29
Ilustración 5.6.1: Erasmus y Erasmus+ en números.....	36
Ilustración 5.6.2: Principales países de destino Erasmus+ 2014/2015	37
Ilustración 5.6.3: Principales países emisores de estudiantes Erasmus+.....	37
Ilustración 5.6.4: Principales países de destino Erasmus+ 2015/2016.....	38
Ilustración 5.6.6: Total participantes Erasmus+ en 30 años	39
Ilustración 5.6.7: Celebración de los 30 años de Erasmus+	40

ÍNDICE DE ANEXOS

Anexo I: Preguntas del cuestionario utilizadas en la investigación.....	95
Anexo II: Alfa de Cronbach	95
Anexo III: Análisis factorial de componentes principales.....	101
Anexo IV: Análisis cluster para k-medias	106
Anexo V: Análisis discriminante.....	108
Anexo VI: Tabulaciones cruzadas	111

RESUMEN

Objetivo: segmentación de los universitarios españoles participantes en el programa Erasmus+ según sus motivaciones principales para formar parte del mismo.

Metodología: consulta de diferentes fuentes primarias y secundarias, para realizar el marco teórico del estudio, y el tratamiento de los datos obtenidos de los 29.402 españoles participantes en el Erasmus+ durante el curso 2015/2016. Los análisis estadísticos que se llevan a cabo: Alfa de Cronbach, Análisis Factorial de Componentes principales, Análisis *Cluster* de K-Medias, Análisis Discriminante y Tabulaciones Cruzadas.

Resultados: de acuerdo con las motivaciones que les impulsan a participar en el Erasmus+, se diferencian cinco *clusters*: 1-levemente motivados; 2-pasivos; 3-con motivaciones culturales; 4-motivados socialmente; y 5-altamente motivados.

Limitaciones: no se disponen de algunos datos sociodemográficos como el sexo, la edad o la rama de estudios de los estudiantes españoles participantes, por lo que la investigación no es tan detallada como se desea.

Propuestas: actividades motivacionales culturales; sesiones informativas y motivacionales impartidas por antiguos Erasmus+; reconocimiento académico para su futuro laboral; compensación económica en la siguiente matrícula; y defensor de la comunidad Erasmus+.

Interés y actualidad del tema: conocimiento de las motivaciones que empujan a los universitarios españoles a participar en el Erasmus+, estudiándose en la totalidad de la población en un curso académico, en el 30º aniversario del programa.

Tipo de trabajo: trabajo de investigación.

Palabras clave: segmentación de mercados, motivaciones Erasmus+, españoles en el Erasmus+.

ABSTRACT

Objective: segmentation of the spanish university students that participate in the Erasmus+ programme according to their main motivations.

Methodology: using different sources, primary and secondary sources, to write a theoretical framework about the work, as well as the processing of the obtained data from the 29.402 spanish university students that participated on Erasmus+ programme during the academic course 2015/2016. The statistical analysis carried out about the population are the following: Cronbach's Alpha, Main Components of Factorial Analysis, K-Means *Cluster* Analysis, Discriminant Analysis and Crossing Tabulations.

Results: regarding with the motivations that inspire them to participate on Erasmus+ programme, can appreciate five different *clusters*: 1-slightly motivated; 2-passive; 3-with cultural motivations; 4- with social motivations; y 5-highly motivated. Each one of them has different motivations to participate on Erasmus+ programme.

Limitations: some sociodemographic interested data are not available, like gender, age, or type of studies (business, engineering and so on) about the spanish participants students.

Proposals: cultural motivational activities; information and motivation sessions organized by older Erasmus+ students; academic recognition for their future job; economic compensation for the next application form; and defender of the Erasmus+ community.

Interest and currently subject: knowledge about the motivations that push the spanish university students to participate on Erasmus+ programme, studying them in the total population in a specific academic course, in the 30th anniversary of the mobility programme.

Type of work: research paper.

Key words: market segmentation, Erasmus+ motivations, spanish students in Erasmus+.

1. INTRODUCCIÓN

Son numerosos los testimonios de personas que, durante sus años de estudio, han dedicado parte de su tiempo libre a aprender un segundo idioma o a mejorarlo. En ellos transmiten la profunda y positiva influencia de dicha experiencia a lo largo de su vida.

España se sitúa como una de las principales potencias de turismo a nivel mundial y europeo. Siendo el español es uno de los idiomas más hablados y estudiados en todo el mundo, el país con más sol y costa de Europa, España se incorpora a la tendencia de un subsegmento del turismo educacional, dentro del turismo cultural: el turismo idiomático. De la gran cantidad de turistas que visitan España cada año, un millón lo hacen con el principal objetivo de aprender o mejorar sus conocimientos de español.

En una época en la que conocer un segundo idioma es de vital importancia para el futuro de los jóvenes, países como Alemania y Francia son pioneros en potenciar este tipo de turismo entre sus estudiantes, independientemente de si se realiza a través de empresas privadas o gracias a instituciones públicas. Empresas tan reconocidas como Education First ofrecen cursos de idiomas en el extranjero desde hace más de cinco décadas.

Por el lado de las instituciones públicas, organismos de gran importancia como la Comisión Europea, crea el reconocido programa de intercambio Erasmus para universitarios con financiación económica hace exactamente 30 años. Y sorprendentemente, más de cuatro millones de universitarios europeos ya han participado en este programa por diferentes motivos.

Prestándose atención a la información recogida durante todo este tiempo, España se convierte, una vez más, en uno de los destinos principales por los universitarios europeos para hacer el Erasmus+, siendo además, uno de los tres países que más estudiantes manda. Los participantes españoles pertenecen al grupo de los países con el nivel más bajo en aprendizaje de un segundo idioma y, además, con la cuantía recibida más baja de los países participantes.

A pesar de ser el programa más exitoso de la historia de Europa, detrás de cada estudiante español participante en el Erasmus+, existe una razón principal, una gran motivación que, les impulsa a realizar parte de sus estudios en el extranjero.

Desafortunadamente, parte de la población asocia este programa a incalculables actividades de ocio y descanso sin muchos aspectos positivos, cuando son los propios estudiantes los que, a su vuelta, admiten disfrutar del tiempo libre y, de adquirir conocimientos, comportamientos y capacidades que de otra forma no hubiesen alcanzado.

Siendo este programa de movilidad universitaria, parte del turismo idiomático, son escasos los estudios que se han llevado a cabo por instituciones públicas. El elevado número de participantes crece cada año y el estudio de este fenómeno social en España está pasando prácticamente desapercibido.

Por tanto, se trata de un tema novedoso y de gran importancia para la sociedad estudiantil española. Se considera entonces como un tema de análisis de interés educativo y social, con una positiva repercusión y con el objetivo de favorecer y mejorar la internacionalización de la educación.

2. OBJETIVO DEL TRABAJO

Durante los años de estudio en el campo del Marketing y la Investigación de Mercados, han sido muchos los conceptos, tanto teóricos como prácticos, que han ayudado a construir la base de este Trabajo de Fin de Grado (TFG), creando así la oportunidad ideal para estudiar en profundidad un sector como es el turismo de idiomas y, tener la posibilidad de aplicar todo lo aprendido.

Para la demostración de las competencias y conocimientos adquiridos, se realiza una investigación desde el principio hasta el final. Por tanto se comienza con la definición de los objetivos por los que se lleva a cabo el estudio y, se termina con la presentación de unas conclusiones y propuestas empresariales, siguiendo todos y cada uno de los pasos intermedios: revisar las fuentes de las que se obtiene la información, establecer un marco teórico sobre el que se trabaja en la investigación y, en el caso de este TFG análisis de los datos aportados generosamente por el Servicio Español para la Internacionalización de la Educación (SEPIE) para obtener resultados que den respuesta a los objetivos planteados al comienzo del mismo.

Debido al gran volumen de datos recogidos durante un año y, de los que se disponen en este TFG, se decide analizar parte de los mismos, con el principal objetivo de conocer cuáles son los motivos más destacables por los que los estudiantes universitarios deciden participar en el programa de movilidad Erasmus+. Se presentan, al final del TFG, unas conclusiones y propuestas que pueden resultar de gran interés para la Universidad de León, así como para otras universidades de España.

3. METODOLOGÍA

Para la elaboración de este trabajo se llevan a cabo los pasos mencionados a continuación:

1. Estudio de la situación actual: se examina el estado actual con relación a las fuentes de información, las motivaciones de los universitarios españoles frente al programa Erasmus+ Estudios, expectativas y estadísticas europeas, para poder justificar la novedad en este tema, así como su atractivo para las universidades.
2. Investigación inicial: se enfoca el marco teórico, comenzando por la redacción de los aspectos más generales hasta los más específicos, para conocer al detalle el tema sobre el que se trabaja.
3. Definición de los objetivos: se definen los tipos de objetivos enfocados a realizar el trabajo.
4. Obtención de información y datos: se utilizan datos proporcionados por el Servicio Español para la Internacionalización de la Educación (SEPIE) como base del trabajo, concretamente, encuestas realizadas por los españoles participantes en el Erasmus+ durante el curso académico 2015/2016.
5. Análisis de la información: se prepara la base de datos a estudiar para posteriormente utilizar el programa informático de estadística SPSS con el objetivo de llevar a cabo diferentes análisis estadísticos, para cumplir con los objetivos planteados en la investigación.
6. Interpretar los resultados: a través de los resultados obtenidos con el programa SPSS y con las técnicas de investigación de mercados empleadas, se determinan una serie de conclusiones obtenidas por el estudio.
7. Ideas empresariales propuestas: Dirigidas tanto al sector público o privado, bien sean empresas o instituciones, para mejorar la comunicación del programa Erasmus+ y/o aumentar el número de participantes españoles.

Todos los recursos bibliográficos que se mencionan a continuación, se encuentran recogidos en el apartado de Bibliografía. En lo referente a las fuentes de información necesarias para realizar el trabajo, se han utilizado fuentes de información primarias y fuentes de información secundarias.

3.1 FUENTES PRIMARIAS

Con el objetivo de conocer las motivaciones de los universitarios españoles para participar en el Erasmus+ y realizar una segmentación apropiada, se utiliza una base de datos proporcionada por el Servicio Español para la Internacionalización de la Educación (SEPIE) con la que realizar los análisis estadísticos correspondientes.

Esta base de datos está formada por todos los estudiantes nacionales que han participado en el programa Erasmus+ Estudios durante el curso académico 2015/2016, ya que son los datos más recientes de los que se disponen. La base de datos cuenta con 29.402 individuos, siendo la totalidad de universitarios españoles participantes en el programa en ese curso.

3.2 FUENTES SECUNDARIAS

Para la búsqueda de artículos y estudios sobre la movilidad Erasmus, las motivaciones que empujan a los estudiantes a participar en la misma, las perspectivas de futuro y las fuentes de información *online* y *offline*, se recurre a las siguientes bases de datos:

- Dialnet: base de datos creada en 2001 por la Universidad de La Rioja caracterizada por su libre acceso y, por centrarse en las ciencias sociales y humanas.

- ScienceDirect: plataforma de habla inglesa de bases de datos que permite el acceso a publicaciones académicas y artículos de revistas especializadas en distintos campos.
- ABI: base datos con especialidad en las ciencias de la economía y de la empresa, que ofrece revistas completas, estudios y trabajos, a universidades y bibliotecas.
- Google Académico: herramienta para las bibliotecas y motor de búsqueda de ayuda para la formación.

De las bases de datos mencionadas anteriormente, se obtiene la siguiente información, tratándose de la bibliografía más relevante:

- Estudios relacionados con el sector turístico “Seminario Internacional sobre Turismo y Cultura” (Organización Mundial del Turismo, 2016), “Glosario de Turismo” (Aguilar Díaz, Rivas Ortega, y González Cornejo, 2008), “*Glosary of tourism terms*” (UNWTO, 2014), “Marketing turístico” (Serra, 2011).
- Estudios relacionados con el turismo idiomáticos “Plan de Impulso al turismo Cultural e Idiomático” (TURESPAÑA, 2002), “Plan estratégico del Turismo Idiomático en España 2009-2012” (FEDELE y SOPDE, 2012), “Turismo Idiomático” (TURESPAÑA, 2008).
- Artículos relacionados con las motivaciones de los universitarios frente al turismo idiomático en el programa Erasmus+ “Motivación en estudiantes de ingeniería: Un caso de estudio con teorías e instrumentos para su medida y desarrollo” (Alarcón Cavero, Rodríguez Sánchez, López Fernández, y Casado Fuente, 2014), “*Can mentors os Erasmus student mobility influence the development of future tourism?*” (Cvikl y Artic, 2013), “*The role of tourist destination in international students’ choice of academic center: the case of Erasmus programme in the Canary Islands*” (García, Javier, Jiménez, y Universidad de La Laguna, 2015), “*The Internationalization of Higher Education in Turkey: Realities, Motivations and Opportunities*”(Özer, 2016), “*Erasmus student motivation: Why and where to go?*” (Lesjak, Juvan, Ineson, Yap, y Podovsovnik, 2015).

- Artículos relacionados con el programa de movilidad europeo Erasmus+ “*The idea of Europe: from Erasmus to ERASMUS*” (Bance, 2006), “*The determinants of international student mobility flows: an empirical study on the Erasmus programme*” (Bustillo Mesanza y Rodríguez González, 2011), “*Does an Erasmus experience enhance employment conditions of graduates?*” (Marinescu, 2008), “*Knowledge Transfer Between European Universities Through the Erasmus Students Programme*” (Martins, Silva, y Silva, 2014), “*Number of Erasmus students tops 3 million*” (European Commission, 2013).
- Lectura del libro “*Student Mobility in Higher Education ERASMUS and ERASMUS+*” (Corradi, 2015) escrito por la principal propulsora y *alma mater* del Programa de Movilidad Erasmus+, Profesora Sofia Corradi.
- Consulta de estudios y guías sobre el Erasmus realizados por la Unión Europea “*The Erasmus impact study*” (European Commission, 2014), “*The Erasmus impact study. Regional analysis*” (European Commission, 2016c), “*Erasmus+. Guía del programa*” (European Commission, 2016a), “*Programme guide*” (European Commission, 2017).
- Consulta de diferentes manuales sobre las teorías de motivaciones “*Estudio de la motivación humana*” (McClelland, 1989), “*Conducta del consumidor. Estrategias y políticas aplicadas la marketing*” (Rivera Camino, Arellano Cueva, y Molero Ayala, 2009).
- Consulta de varias páginas webs (FEDELE, 2017), (Instituto Cervantes, 2017).
- Consulta de temario proporcionado para diferentes asignaturas del Grado de Marketing e Investigación de Mercados, destacando el referido a la asignatura “*Estadística Avanzada I*” (Álvarez, 2013).

4. DEFINICIÓN Y TIPOLOGÍAS DE TURISMO

La Organización Mundial del Turismo (OMT), define que *“El turismo es un fenómeno social, cultural y económico, que implica el movimiento de personas hacia países o lugares situados fuera de su entorno común, para fines personales o profesionales, por un periodo de tiempo consecutivo inferior a un año. A estas personas se las denomina como visitantes (que pueden ser turistas o excursionistas, residentes o no residentes) y el turismo tiene que ver con sus actividades, algunas de las cuales implican gasto en turismo”* (UNWTO, 2014, p. 1).

Y de acuerdo con la definición anterior, la OMT define al turista como *“un visitante es clasificado como turista si su viaje incluye una estancia nocturna, o de diferente manera, un visitante de un día (o excursionista)”* (UNWTO, 2014, p. 12).

4.1 TIPOS DE TURISMO

Existen diferentes tipologías turísticas, una de las clasificaciones más aceptadas es la establecida con base en los motivos del viaje realiza la siguiente distribución (Aguilar Díaz et al., 2008; Instituto de Turismo de España, 2016):

- Turismo cultural: *“todos los movimientos de las personas para satisfacer la necesidad humana de diversidad, orientados a elevar el nivel cultural del individuo, facilitando nuevos conocimientos, experiencias y encuentros”* (Lagroup & Interarts, 2005, p. 124).
- Turismo de ciudad o urbano: *“consiste en visitas realizadas a centros urbanos de distintas dimensiones con el fin de conocer o visitar sus lugares de interés entre los cuales se pueden incluir: parques; museos; edificios de interés arquitectónico y/o históricos; comercios; restaurantes; etc”* (Aguilar Díaz et al., 2008, p. 40).
- Turismo deportivo: *“aquellos desplazamientos que se efectúan para realizar viajes recreacionales o competitivos a un lugar distinto al de su residencia*

habitual, motivados a priori por una actividad o evento deportivo” (Aguiló Pérez y Anton Clavé, 2015, p. 317).

- Turismo de compras: viajes que se realizan con el objetivo de adquirir determinados productos o servicios que no se encuentran en disposición de venta en el país de residencia de los viajeros. También incluye aquellos viajes que, independientemente, se realizan con el objetivo de llevar a cabo la actividad de *shopping* en ciudades con renombre en este ámbito.
- Turismo de cruceros: *“viajes de placer en un velero o en un barco, refiriéndose generalmente a un crucero marítimo, viajes en barco, con varios lugares de destino donde se desembarca por un corto período de tiempo” (Aguilar Díaz et al., 2008, p. 35).*
- Turismo gastronómico: *“consiste en visitas que se hacen a ciertos lugares (urbanos o rurales) motivadas por el deseo de consumir alguna especialidad de la cocina local” (Aguilar Díaz et al., 2008, p. 38).*
- Turismo de salud y bienestar: viajes cuyo principal objetivo es bien para realizar algún tipo de intervención de cirugía, para la recuperación y el descanso del turista, o bien para obtener tratamientos favorables para la salud.
- Turismo de naturaleza: *“segmento turístico con una demanda especial, que se caracteriza por promover actividades relacionadas con la naturaleza, en atractivos paisajes naturales poco intervenidos, preferiblemente en áreas protegidas” (Aguilar Díaz et al., 2008, p. 36).*
- Turismo religioso y/o peregrinaje: *“incluye los viajes que realizan los viajeros con el objetivo de asistir y/o participar en eventos de carácter religioso y peregrinaciones a lugares de gran interés religioso” (Aguilar Díaz et al., 2008, p. 38).*

- Turismo de negocios: *“todos aquellos movimientos turísticos relacionados con actividades profesionales o empresariales, encuadrándose dentro de éstos las participaciones en ferias comerciales, seminarios, congresos y convenciones, workshops, jornadas técnicas, reuniones y eventos de similares características”* (Serra, 2011, p. 186)

Hasta hace unos años no era considerado como un tipo de turismo y, aunque hoy en día la OMT sí lo hace, se incluyen además varios modelos dentro del mismo:

- Viaje de incentivos: nacen en los estados Unidos de América en los años 50 del siglo pasado, y según la *Society for Incentive Travel Excellence* (SITE) se definen como *“una actividad de marketing autofinanciada que emplea experiencias únicas de viaje para recompensar a las personas que logran un desempeño o rendimiento profesional excepcional”* (SITE, 2017).
 - Turismo de congresos y convenciones: *“Las actividades realizadas por las personas que viajan a un país con el objetivo principal de participar en una reunión o conferencia, o de acompañar a una persona que participará en la misma”* (Organización Mundial del Turismo, 2002).
- Turismo de aventura: *“efectuado por personas que realizan actividades turísticas en contacto con la naturaleza con el riesgo controlado, cuya característica más notable es el uso de servicios turísticos no tradicionales”* (Aguilar Díaz et al., 2008, p. 34).
 - Turismo de recreo: viajes que se realizan con el objetivo del entretenimiento y diversión, incluyendo parques de atracciones, hoteles ambientados en diferentes entornos o cruceros turísticos, entre otros.
 - Turismo sostenible: se define por la OMT *“atiende a las necesidades de los turistas actuales y de las regiones receptoras, y al mismo tiempo protege y fomenta las oportunidades para el futuro. Se concibe como una vía hacia la*

gestión de todos los recursos, de forma que puedan satisfacer las necesidades económicas, sociales y estéticas, respetando al mismo tiempo, la integridad cultural, los procesos ecológicos esenciales, la diversidad biológica y los sistemas que sostienen la vida” (Organización Mundial del Turismo, 1999, p. 22).

Aunque existe una gran variedad de tipos de turismo, se dedica especial atención al turismo de educación, situado dentro del turismo cultural, que se estudia en mayor profundidad en el apartado siguiente.

4.2 TURISMO DE EDUCACIÓN Y TURISMO DE IDIOMAS EN ESPAÑA

Definido en el apartado anterior el turismo cultural, dentro del mismo se puede encontrar el turismo de educación, definido como los desplazamientos que se realizan con el objetivo de adquirir conocimientos específicos sobre un tema concreto. Según la OMT, este tipo de turismo se compone programas de estudio o el logro de determinadas facultades, donde se incluyen los viajes de idiomas (turismo idiomático).

Por su parte, el turismo idiomático o turismo lingüístico es definido por el Instituto de Turismo de España como *“las actividades que realizan las personas durante sus viajes y estancias en lugares distintos al de su entorno natural por un periodo de tiempo consecutivo inferior a un año, con el fin de hacer la inmersión lingüística en un idioma distinto al de su entorno natural”* (TURESPAÑA, 2008).

España es uno de los principales países receptores de turismo del mundo, en un mercado cada vez más competitivo y exigente, el país conocido por el sol y la playa, cuenta con uno de los idiomas más hablados a nivel mundial. De los más de 70 millones de turistas que visitan España cada año, un millón de ellos son turistas idiomáticos o lingüísticos (FEDELE y SOPDE, 2012), es decir, su principal motivo de viaje es aprender español.

Según las estadísticas, el español es el cuarto idioma más hablado del mundo, con más de 400 millones de hispanohablantes, y el segundo idioma más estudiado, con más de 20 millones de estudiantes (FEDELE y SOPDE, 2012).

Sorprendentemente, a pesar del elevado número de estudiantes y hablantes de español, España no es un país pionero en este tipo de turismo. Sin embargo, países como Reino Unido, Francia, Estados Unidos y Alemania llevan mucho años incluyendo en su oferta turística este tipo de turismo, con el apoyo de los principales organismos y asociaciones de este campo (TURESPAÑA, 2002).

La institución pública que promueve el español más allá de las fronteras de España es el Instituto Cervantes, creado en 1991, se encuentra presente en más de 40 países (Instituto Cervantes, 2017). Veinte años después, gracias a la colaboración del Instituto Cervantes, el Ministerio de Educación, Cultura y Deporte, y del Ministerio de Asuntos Exteriores, se crea el Plan de Impulso al Turismo Cultural e Idiomático en julio del 2001 (TURESPAÑA, 2002).

A finales de ese mismo año, en diciembre del 2001, nace la Federación Española de Asociaciones de Escuelas de Español para Extranjeros (FEDELE), con el objetivo de fomentar una educación del español en España de calidad (FEDELE, 2017).

4.3 TURISMO DE IDIOMAS DESDE ESPAÑA

Según el Eurobarómetro 386 “*Europeans and their languages*” (European Commission, 2012), España es uno de los países de la Unión Europea donde poco más de la mitad de la población no es capaz de hablar un segundo idioma (concretamente, el 54% de los españoles). Este dato sitúa a una potencia turística mundial en la cola de cultura idiomática de los países europeos.

A pesar de estos datos europeos, la importancia que se le da al turismo de idiomas dentro de España por parte de los españoles, es cada vez mayor.

Instituciones similares al Instituto Cervantes en representación de otros idiomas, como son el British Council para el inglés, Goethe Institut para el alemán, Instituto Confucio para chino o Alliance Française para el francés, ofertan cursos de sus respectivos idiomas en el extranjero, dando la posibilidad a españoles de aprender idiomas gracias a una inmersión lingüística en sus países correspondientes.

Además de las instituciones públicas como las que se mencionan en el párrafo anterior, se tienen en cuenta las empresas privadas que llevan a cabo actividades relacionadas con el turismo idiomático, como por ejemplo, *Education First*.

Education First (EF) es una empresa sueca pionera que comenzó su actividad en 1965 ofreciendo cursos de verano en Reino Unido para aprender inglés. Pocos años después, en 1971 llega a España para quedarse. Durante los más de 50 años de historia, EF ha aprendido a satisfacer las necesidades del mercado actual organizando cursos, creando escuelas y puestos de trabajo como *au pairs*.

En la actualidad cuenta con 539 oficinas en 116 países de todo el mundo, con un total de más de 46.000 profesores dedicados a la enseñanza del inglés en otro país (Education First, 2017).

España se incorpora a la Unión Europea como estado miembro en 1984. En ese momento, se encuentran en proceso de prueba diversos programas de movilidades para estudiantes entre las universidades de los países.

Tres años más tarde, en 1987 España es uno de los once estados miembros que participan en el lanzamiento del Programa de Movilidad entre universidades europeas denominado Erasmus (Corradi, 2015) del que se habla de forma más detallada posteriormente. En el primer año, de los poco más de 3.000 estudiantes, 95 proceden de España (Europe Direct Segovia, 2012).

Quince años después en el año 2002, se alcanza el primer millón de estudiantes participantes en el Erasmus. En ese curso académico, 2002/2003, de los 123.957 estudiantes que participan en el Programa de Movilidad, 18.258 son universitarios españoles (European Commission, 2015).

Durante el curso 2014/2015 se cuenta un total de 291.383 estudiantes, de los cuales, 36.842 estudiantes son españoles (28.222 por motivos de estudios) (European Commission, 2014). En el curso siguiente se cuentan 360.046 participantes, de los cuales 29.402 proceden de España por motivos de estudios.

Los datos se encuentran representados en la Tabla 4.3.1, que se muestra a continuación.

Tabla 4.3.1: Evolución del Erasmus

Curso	Nº Participantes	De España	Hito histórico
1987/1988	3.244	95	Comienzo del ERASMUS
2002/2003	123.957	18.258	1 Millón de participantes
2008/2009			2 Millones de participantes
2012/2013	268.143	39.249	3 Millones de participantes
2014/2015	291.383	36.842	
2015/2016	360.046	39.445	4 Millones de participantes
2016/2017	No disponibles	No disponibles	30 años de ERASMUS

Con los datos presentados en las líneas anteriores, se observa que en España, así como en Europa, se produce un crecimiento continuado de españoles participantes en el Programa Erasmus+. Mientras que para alcanzar el primer millón de participantes, fueron necesarios quince años, para el segundo millón sólo se necesitaron seis años, cuatro para el tercero y, finalmente tres años para alcanzar los cuatro millones. Sorprendentemente, siendo España uno de los países de Europa con menores conocimientos en un segundo idioma, es al mismo tiempo uno de los países que más estudiantes envía a este programa de movilidad, el cual se considera parte del turismo idiomático.

5. ERASMUS+: DEFINICIÓN Y TIPOLOGÍAS

5.1 CONCEPTUALIZACIÓN

El programa universitario Erasmus +, según “Erasmus+: Guía del programa” (European Commission, 2016a, p. 5) es: *“un programa de la Unión Europea en los ámbitos de educación, la formación, la juventud y el deporte para el período 2014-2020”*.

Se trata de una movilidad de personas, definida como *“periodo limitado de estudios o de formación práctica en el extranjero en el marco de los estudios que se están cursando en una institución de envío y con fines de obtención de créditos, que tras la fase de movilidad, los estudiantes vuelven a su institución de envío para completar sus estudios”* (European Commission, 2016a, p. 355)

La movilidad Erasmus+ está destinada principalmente a los estudiantes de universidades en países pertenecientes a la Unión Europea, y también a países participantes en el programa Erasmus+ no pertenecientes a la Unión Europea, como son República de Macedonia, Islandia, Liechtenstein, Noruega, Suiza, y Turquía (European Commission, 2016a).

El programa Erasmus+ permite a los estudiantes universitarios residentes en estos países, cursar hasta doce meses por ciclo académico (grado, máster y doctorado), en otro país perteneciente al programa disfrutando de una financiación para ello. Este tiempo puede ser dividido según las necesidades del alumno a la hora de realizar la movilidad, con un mínimo de tres meses de duración.

5.2 TIPOS DE ERASMUS+

Para que otros programas de movilidad internacional tengan la misma aceptación y reconocimiento que el programa Erasmus, la Comisión Europea decide englobarlos dentro del programa Erasmus+ y diferenciarlos en distintas categorías según al público al que va dirigido (European Commission, 2016a). Todos ellos se denominan Erasmus+ acompañados de otro nombre diferenciador.

De esta manera, se encuentran la siguiente calificación:

- Comenius: movilidad relacionada con el ámbito escolar.
- Erasmus: movilidad relacionada con el ámbito de la educación superior entre los países participantes en el programa.
- Erasmus Mundus: movilidad relacionada con las titulaciones de Máster.
- La juventud en acción: movilidad relacionada con la formación profesional.
- Jean Monnet: movilidad relacionada con los estudios de la Unión Europea.
- Deportes: movilidad relacionada con el ámbito deportivo.
- Voluntariado Europeo.

Para llevar a cabo el estudio del tema de este trabajo, se presta especial atención al Erasmus+: Erasmus, referido al ámbito de la educación superior.

5.3 ORIGEN DE LA MOVILIDAD ERASMUS

El libro “*Student Mobility in Higher Education ERASMUS and ERASMUS+*” (Corradi, 2015) escrito por la profesora italiana Sofía Corradi documenta los pilares de la movilidad ERASMUS+, y su proceso de creación e implantación en las universidades europeas.

En 1957 dicha profesora Sofía Corradi gana la beca Fullbright para estudiar durante un curso académico en la Universidad de Columbia, New York (USA) donde se gradúa en el Máster de Derecho Comparado. Tras volver a su universidad en Roma, ésta le comunica que no se va a proceder a la acreditación de ninguno de los cursos superados con la beca y, por tanto, no obtendrá la Licenciatura en Derecho por la Universidad de Roma. Sin embargo, la experiencia de estudiar en el extranjero tuvo un impacto muy profundo y positivo para ella, convenciéndose de que debería ser una oportunidad disponible para todos los estudiantes.

En 1962 es ganadora de la novena Competición Mundial de la Federación Internacional de Mujeres Profesionales y Empresarias y asiste a la Comisión de Derechos Humanos de la Organización de las Naciones Unidas (ONU) en la sede de las Naciones

Unidas en Nueva York, donde se centra en la educación como derecho humano fundamental.

Al año siguiente, publica un pequeño estudio sobre la efectividad de estudiar en el extranjero, titulado “*Educare all’internazionalismo*” (1963).

Durante el curso académico de 1968/1969 se lleva a cabo la Asamblea General de la Conferencia Europea de Rectores en Génova, Suiza, en septiembre de 1969. Reuniendo a los principales cargos de las universidades de Europa, el tema principal es la autonomía universitaria y la creación de políticas comunitarias, en aspectos no mencionados en el Tratado de Roma (1957). La profesora Corradi asiste a dicha Asamblea como parte de la Conferencia Italiana de Rectores y, debido a su iniciativa, se establecen acuerdos con los Rectores de la Alemania del Este y la Conferencia de Presidentes Universitarios Franceses. Se permite que los estudiantes italianos, alemanes y franceses puedan cursar un año de titulación en una universidad extranjera.

Además se tratan otros aspectos como el reconocimiento y equivalencias de cursos estudiados en una universidad de otro país, o la ayuda económica para familias que no puedan asumir los gastos de estudiar en el extranjero.

Se determina entonces la posibilidad de establecer equivalencias en las siguientes Licenciaturas en acuerdos Italia-Alemania:

- Licenciatura en Literatura, Filosofía y Lenguas Extranjeras y Literatura
- Licenciatura en Ingeniería Mecánica y en Electromecánica
- Licenciatura en Matemáticas y Física
- Licenciatura en Química

Se concreta también que en el caso de las universidades de Francia, las equivalencias establecidas en los acuerdos Italia-Francia afectarán a las Licenciaturas en Literatura, Química, Matemáticas, Física, Ciencias Biológicas y Ciencias Naturales.

En 1971 se establece la creación de una Ley defendiendo y garantizando que todos los estudiantes italianos tienen total libertad para completar una parte del plan de estudios, en una universidad extranjera. Corradi defiende esta idea en la Conferencia Italiana de Rectores en un encuentro en París entre Italia y Francia y a finales de ese mismo año, se establece finalmente un acuerdo entre las universidades de Italia y Francia.

Un año después, se lleva a cabo una reunión de la Conferencia Italiana de Rectores, en la que se encuentra la Profesora Corradi, y los Rectores de la Alemania del Este, cuyo principal objetivo era alcanzar las mismas aspiraciones que con las universidades francesas. De esta forma, los estudiantes italianos pueden cursar parte de su formación en Alemania, disponiendo de equivalencias de estudios.

Hasta 1975, se llevan a cabo diferentes reuniones entre los Ministros de Educación de los Estados miembros de la Comunidad Europea, la Asamblea General de Rectores y una cooperación interuniversitaria. Se crean borradores de acuerdos entre varias con el fin de crear la Asociación de Universidades de los Países del Este.

Con la incubación de la Segunda Guerra Fría, en la asamblea general de 1975 llevada a cabo en Viena, Austria, se establece una fuerte oposición al texto propuesto anteriormente y todos los esfuerzos resultan en vano.

En 1976, se establece una Resolución Europea adoptada por el Consejo Europeo de Ministros en la que se adoptan medidas concretas para el reconocimiento de las calificaciones académicas en lo referido a la educación superior. Se crea un programa piloto de movilidad llamado *Joint Study Programmes*, disponible desde 1976 hasta 1986, supervisado por Corradi. Durante esos diez años se crean 500 *Joint Study Programmes* en diferentes áreas de estudio, y financiados. Los resultados de este programa fueron altamente positivos calificados de forma unánime.

En 1980 se lleva a cabo otra reunión de los Ministros de Educación de los Estados miembros, y se acuerda la posibilidad de facilitar e incrementar la transferencia de los créditos académicos para los periodos de estudios cursados en el extranjero, así como promover el reconocimiento de estos periodos de estudios como parte del plan de estudios los estudiantes, para la adquisición de sus titulaciones en sus universidades de origen.

En la Resolución de marzo de 1984 titulada “Resolución respecto a la Educación Superior y al Desarrollo de Cooperación entre Instituciones de Educación Superior”, el Parlamento Europeo expresa el esencial desarrollo de un intercambio de conocimiento y, promover la movilidad de los estudiantes y profesores como respuesta a una sociedad cambiante, tomándose las medidas necesarias para llevar dicha acción a cabo. Se presta atención al éxito de *Joint Study Programmes*.

En Junio de 1986, los Ministros de Educación de los once Estados miembros aprueban el plan general y los objetivos del Programa, desarrollado por el Comité de

Educación, con el apoyo del Comité Social y Económico. El programa se denomina Erasmus, un acrónimo de *European Region Action Scheme for the Mobility of University Students*. La profesora Corradi empieza a trabajar en la siguiente fase, teniendo en cuenta los obstáculos identificados en el programa *Joint Study Programmes*.

Ese mismo año, los Ministros de Finanzas Europeos deciden adoptar un paquete financiero propuesto por la Comisión. Aunque la primera idea era que la ayuda económica cubriera el 60% de los gastos del estudiante, con el paso de los años no se ha podido mantener.

Como se observa en la Ilustración 5.3.1, el 15 de Junio de 1987 nace el Programa de movilidad Erasmus, compuesto por aquel entonces por los once países miembros de la Unión Europea: Alemania, Bélgica, Dinamarca, España, Francia, Grecia, Irlanda, Italia, Países Bajos, Portugal y Reino Unido. El nacimiento del Erasmus coincide con el 30º Aniversario de la firma del Tratado de Roma (1957).

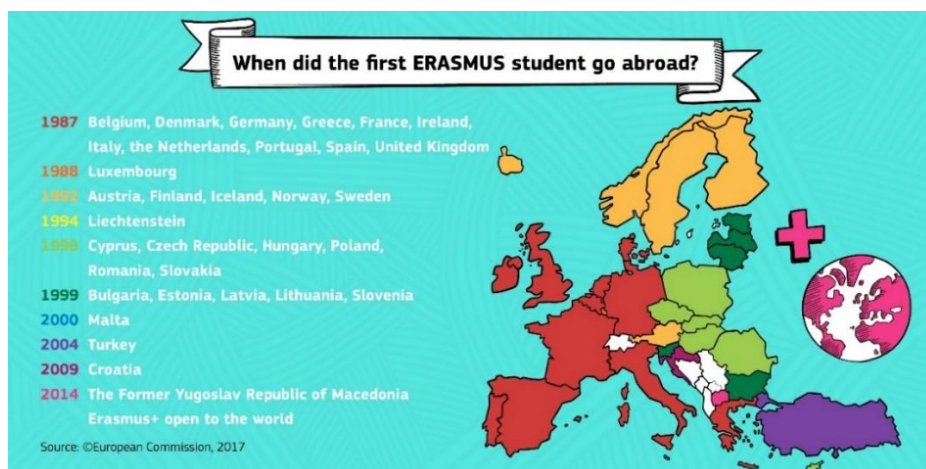
En 1988 se incorpora Luxemburgo.

En 1992 se incorpora al Programa Austria, Finlandia, Islandia, Noruega y Suecia.

En 1994 se incorpora Liechtenstein., y en 1998 se incorporan Eslovaquia, Chipre, Hungría, Polonia, República Checa, y Rumanía.

En 1999 se incorporan Bulgaria, Eslovenia, Estonia, Letonia, y Lituania, en 2000 Malta, en el año 2004 Turquía, en 2009 Croacia y en 2014 la República de Macedonia.

Ilustración 5.3.1: Incorporación de países al programa Erasmus



Fuente: (European Commission, 2017)

Desde el año 2014, Erasmus pasa a denominarse Erasmus+, con el que se pretende dar la oportunidad a más estudiantes a participar en este tipo de movilidad en los diferentes campos de la educación mencionados en el apartado anterior, obteniendo una ayuda económica para cubrir los gastos derivados de estudiar en otro país. Además, se incluyen países no pertenecientes a la Unión Europea pero que se encuentran en el continente europeo.

5.4 DOTACIÓN ECONÓMICA DEL ERASMUS+

5.4.1 Beca Erasmus+ de la Unión Europea

La normativa incorporada en la Guía del Programa Erasmus+ (European Commission, 2016a) establece la dotación económica mensual que recibe cada participante en el programa Erasmus+. Ésta depende tanto del país de destino asignado a cada estudiante, así como del país de origen. De esta forma, se diferencian tres grupos de países participantes:

- Grupo 1: incluye Austria, Dinamarca, Finlandia, Francia, Irlanda, Italia, Liechtenstein, Noruega, Reino Unido y Suecia.
- Grupo 2: incluye Alemania, Bélgica, Chipre, Croacia, Eslovenia, España, Grecia, Islandia, Luxemburgo, Países Bajos, Portugal, República Checa y Turquía.
- Grupo 3: incluye Bulgaria, Eslovaquia, Estonia, Hungría, Letonia, Lituania, Malta, Polonia, Rumanía, y antigua República Yugoslava de Macedonia.

De acuerdo con la clasificación anteriormente citada las cuantías que reciben los estudiantes son las siguientes (European Commission, 2016a):

- Beca de la Unión Europea de grado superior: se refiere a los países donde el coste de vida es superior al del país de origen, situándose la financiación mensual entre 250€ y 500€.

Esta cuantía se asigna a los estudiantes:

- A los países pertenecientes al Grupo 2 con destino en países del Grupo 1.
 - A los países pertenecientes al Grupo 3 con destino en países del Grupo 1 y Grupo 2.
-
- Beca de la Unión Europea de grado medio: hace referencia a los países cuyo coste de vida es similar al del país de origen, situándose la financiación entre 200€ y 450€ mensuales.
- Esta cuantía se asigna a los estudiantes:
- A los países pertenecientes al Grupo 1 con destino en país del Grupo 1.
 - A los países pertenecientes al Grupo 2 con destino en país del Grupo 2.
 - A los países pertenecientes al Grupo 3 con destino en país del Grupo 3.
-
- Beca de la Unión Europea de grado inferior: es el caso de los países donde el coste de vida es inferior al del país de origen, situándose la financiación mensual es de entre 150€ a 400€ al mes.
- Esta cuantía se asigna a los estudiantes:
- A los países pertenecientes al Grupo 1 con destino en país del Grupo 2 o Grupo 3.
 - A los países pertenecientes al Grupo 2 con destino en país del Grupo 3.

Aunque la Comisión Europea utiliza determinados criterios, recogidos en “Erasmus+: Guía del programa” (European Commission, 2016a) para la asignación de la cuantía de las becas, la financiación promedio que se asigna a los estudiantes participantes en la movilidad (European Commission, 2016a), depende del país de destino dado para realizar dicha movilidad. De esta forma se encuentra que la clasificación mencionada

anteriormente, se vuelve a tener en cuenta, tal que (SEPIE y Ministerio de Educación, 2016):

- Grupo 1: a los alumnos que vayan a países pertenecientes al Grupo 1, se les asigna una cuantía de 300€ mensuales.
- Grupo 2: a los alumnos que vayan a países pertenecientes al grupo 2, se les asigna una cuantía de 250€ mensuales.
- Grupo 3: a los alumnos que vayan a países pertenecientes al Grupo 3, se les asigna una cuantía de 200€ mensuales.

Tabla 5.4.1.1: Beca de Europa para Erasmus+

Grupo país	País de destino	Cuantía económica
Grupo 1	Austria, Dinamarca, Finlandia, Francia, Irlanda, Italia, Liechtenstein, Noruega, Reino Unido y Suecia	300 €/ mes
Grupo 2	Alemania, Bélgica, Chipre, Croacia, Eslovenia, España, Grecia, Islandia, Luxemburgo, Países Bajos, Portugal, República Checa y Turquía	250 € / mes
Grupo 3	Bulgaria, Eslovaquia, Estonia, Hungría, Letonia, Lituania, Malta, Polonia, Rumanía, y antigua República Yugoslava de Macedonia	200 € / mes

Fuente: (European Commission, 2017)

5.4.2 Ayudas Erasmus+ del Ministerio de Educación, Cultura y Deporte.

Gobierno de España

Además de la ayuda económica a la que acceden todos los participantes del programa Erasmus+, el Gobierno de España oferta unas ayudas para el programa Erasmus+ a través del Ministerio de Educación, Cultura y Deporte (MECD). A diferencia de la anterior, a la que todos los solicitantes del programa acceden automáticamente, en el caso de las ayudas del MECD sólo se puede optar si el alumno ha sido becado por la misma institución en el año anterior al de la movilidad (SEPIE y Ministerio de Educación, 2016)

Cada año, esta ayuda económica para los estudiantes universitarios que participan en el Erasmus+ se reparte en función del país de destino donde se realiza la movilidad. Por tanto, la cuantía por grupos es la siguiente:

- Grupo 1: se asignan 400€ mensuales.
- Grupo 2: se asignan 350€ mensuales.
- Grupo 3: se asignan 300€ mensuales.

Aunque los estudiantes universitarios participantes en el programa Erasmus+ hayan sido becados el año anterior por el MECD, también optan automáticamente a la beca de la Unión Europea. En este caso, ambas no son excluyentes: se puede disfrutar de la financiación de la movilidad por parte de ambas o de una de ellas.

Independientemente de la beca o ayuda asignada a cada alumno, como es el caso de la europea, financia sólo cinco meses máximo por cada movilidad, es decir, si un estudiante universitario decide participar en el programa de movilidad Erasmus+ durante un curso completo, sólo recibirá la financiación correspondiente a cinco meses de movilidad (España, 2016).

Tabla 5.4.2.1: Beca del Ministerio de Educación, Cultura y Deporte para Erasmus+

Grupo país	País de destino	cuantía/mes
Grupo 1	Austria, Dinamarca, Finlandia, Francia, Irlanda, Italia, Liechtenstein, Noruega, Reino Unido y Suecia	400 €/ mes
Grupo 2	Alemania, Bélgica, Chipre, Croacia, Eslovenia, España, Grecia, Islandia, Luxemburgo, Países Bajos, Portugal, República Checa y Turquía	350 € / mes
Grupo 3	Bulgaria, Eslovaquia, Estonia, Hungría, Letonia, Lituania, Malta, Polonia, Rumanía, y antigua República Yugoslava de Macedonia	300€/mes

Fuente: (SEPIE y Ministerio de Educación, 2016)

5.5 REQUISITOS DE PARTICIPACIÓN

Los estudiantes pueden participar en este programa cumpliendo con unas condiciones generales. En el caso de las diferentes Universidades de España, un estudiante puede participar en el programa de movilidad Erasmus+ si cumple los siguientes requisitos:

- Ser estudiante de la Universidad española de origen, durante el curso académico anterior al que se desea cursar en el extranjero.
- Un mínimo de créditos superados en su titulación antes de la solicitud de la movilidad, fijado por cada Universidad de española.
- Nivel acreditado del idioma de la Universidad receptora, con su correspondiente presentación del certificado, bien de la Escuela Oficial de Idiomas, de los organismos oficiales de cada idioma o de exámenes de nivel de segundo idioma, realizados por las Universidades.

- El estudiante participante en el programa de movilidad Erasmus+ debe tener la nacionalidad de un país perteneciente a la Comunidad Europea, o participante en el Programa.
- La duración de la movilidad ha de ser con un mínimo tres meses y un máximo de doce meses. Cuando se alcanzan los doce meses no se puede participar en dicho programa de movilidad Erasmus+, a no ser que el estudiante comience otra titulación.

5.6 ERASMUS EN NÚMEROS: 30 AÑOS CRECIENDO

Con la creación del programa de movilidad de estudiantes universitarios Erasmus el 15 de Junio de 1987, nace el primer grupo de estudiantes que se disponen a cursar un año de sus estudios en el extranjero, en el curso académico 1987/1988.

En total, son 3.244 estudiantes pertenecientes a once países miembros de Europa, los que participan por vez primera en este programa (European Commission, 2015).

El programa gana popularidad entre los estudiantes universitarios europeos y durante el curso académico 2002/2003 se alcanza el millón de estudiantes Erasmus. En dicho año, 123.957 estudiantes participan en el programa de movilidad Erasmus.

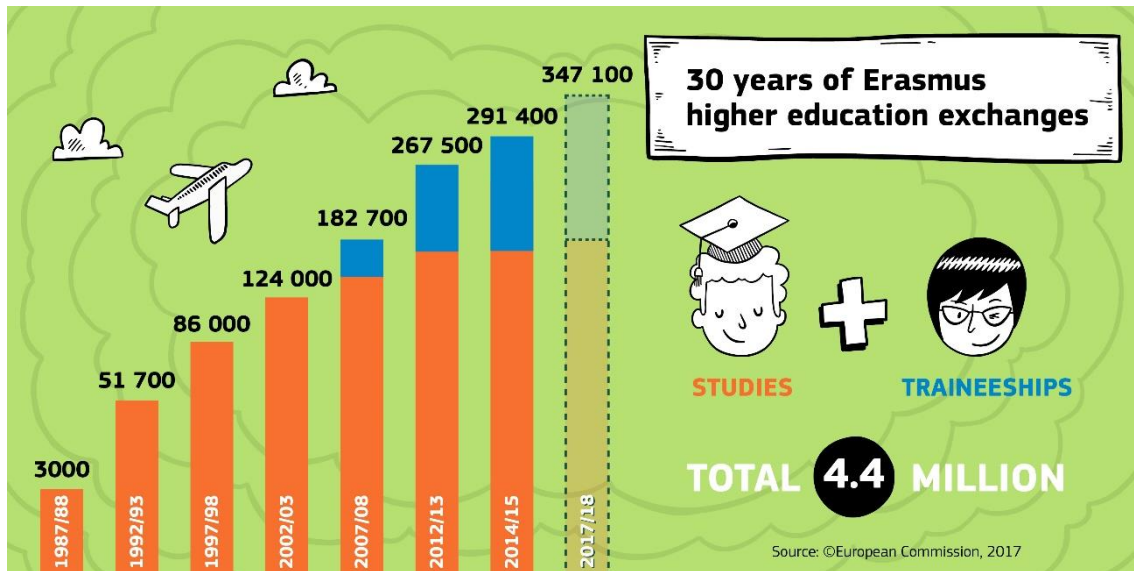
En el año 2007 se produce un cambio trascendental en la estructura del programa Erasmus. Desde ese momento, además de la opción de estudiar un curso académico de la titulación en un país extranjero, también incluye la posibilidad de realizar prácticas en empresas localizadas en países europeos (Europe Direct Segovia, 2012). Anteriormente esta posibilidad sólo la ofrecía el programa Leonardo Da Vinci.

En el curso académico 2008/2009 se alcanza la cifra de dos millones de estudiantes Erasmus participantes en el programa, tanto de estudios como de prácticas profesionales en el extranjero.

Pocos años después, en el curso académico 2012/2013 se alcanzan los tres millones de estudiantes universitarios participantes en el programa Erasmus, con un total de 268.143 estudiantes universitarios europeos en dicho curso. Del total de estudiantes

Europeos que participan en la movilidad Erasmus, el 79% es por motivos de estudios, frente a un 21% por motivos de aprendizaje laboral.

Ilustración 5.6.1: Erasmus y Erasmus+ en números

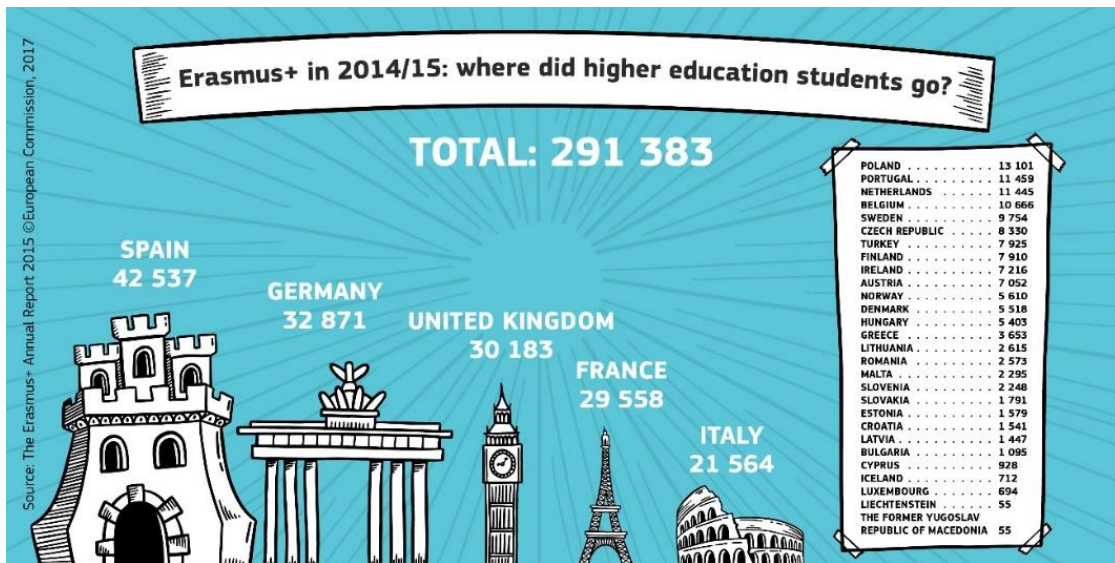


Fuente: (European Commission, 2017)

En el año 2014 el programa de movilidad Erasmus pasa a denominarse Erasmus+. Los últimos datos recogidos por la Comisión Europea en su “Estudio del Impacto del Erasmus” (European Commission, 2014) hacen referencia al curso 2014/2015 donde se contabiliza un total de 291.383 estudiantes universitarios europeos participantes en dicho programa de movilidad (European Commission, 2014).

Desde el año 2001, España es el país que más estudiantes del programa de movilidad Erasmus+ recibe cada año. Según los últimos datos proporcionados por la Comisión Europea, y tal y como se puede ver en la Ilustración 5.6.2, en el último curso académico Erasmus+ cerrado (2014/2015), de los 291.383 estudiantes universitarios europeos que formaron parte del programa ERASMUS+, 42.537 estudiantes eligieron España como destino para cursar un año en el extranjero (European Commission, 2014).

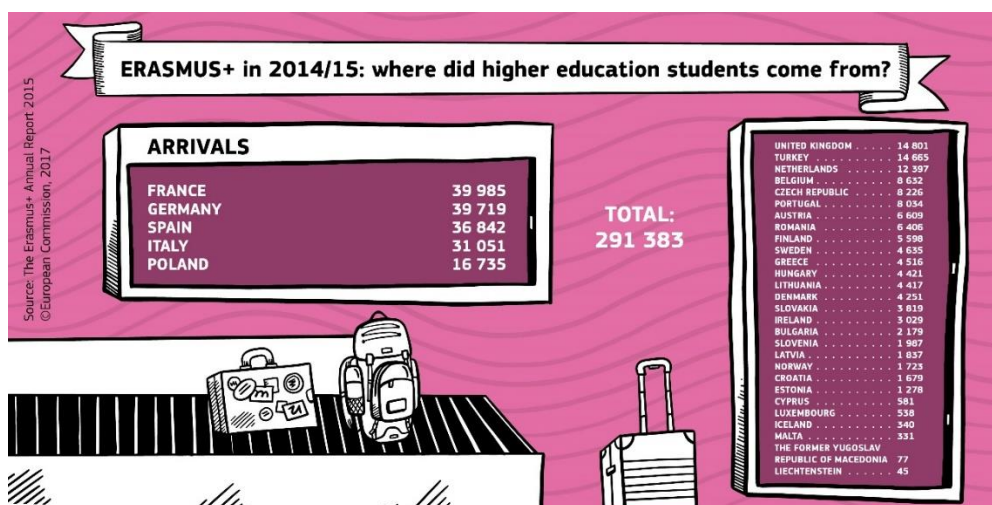
Ilustración 5.6.2: Principales países de destino Erasmus+ 2014/2015



Fuente: (European Commission, 2017)

España se convierte prácticamente en el principal país emisor de estudiantes universitarios participantes en el programa Erasmus+ desde el curso académico 2009/2010 (Instituto Nacional de estadística, 2012). Sin embargo, se observa que en la Ilustración 5.6.3, España se posiciona en el curso 2014/2015 en tercer lugar detrás de Francia, y Alemania (European Commission, 2014), y en el curso 2015/2016 (European Commission, 2016b).

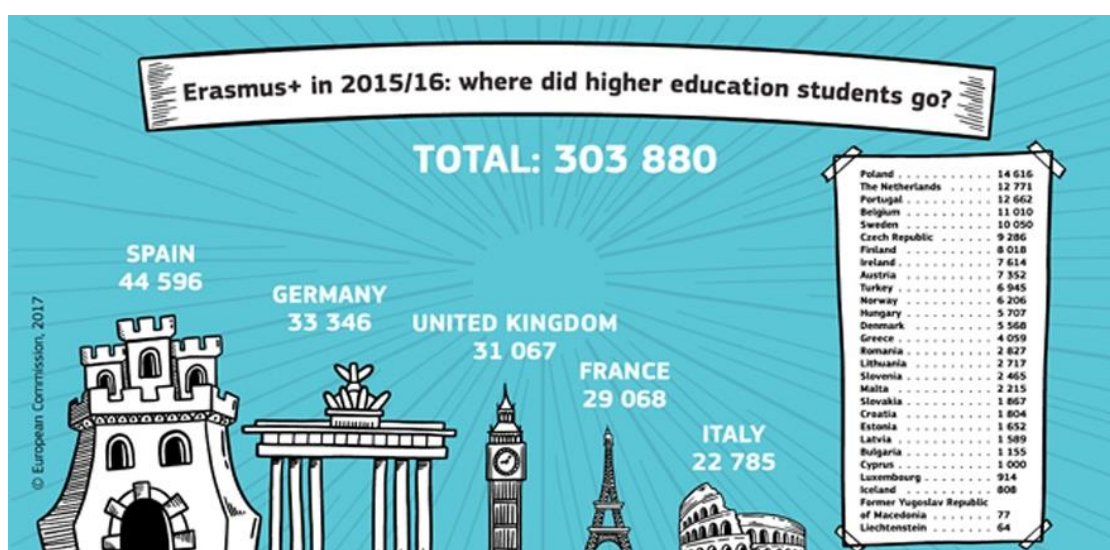
Ilustración 5.6.3: Principales países emisores de estudiantes



Fuente: (European Commission, 2017)

Durante el curso académico 2015/2016, el número de participantes en el Erasmus+ es de 303.880 estudiantes, de los cuales 39.445 son universitarios son procedentes de España (29.402 para Erasmus+ estudios) (European Commission, 2016b). España se vuelve a situar en dicho curso como el principal destino Erasmus+ elegido por los participantes en el programa, recibiendo un total de 44.596 estudiantes europeos. Los datos quedan reflejados en la Ilustración 5.6.4.

Ilustración 5.6.4: Principales países de destino Erasmus+ 2015/2016



Fuente: (European Commission, 2017)

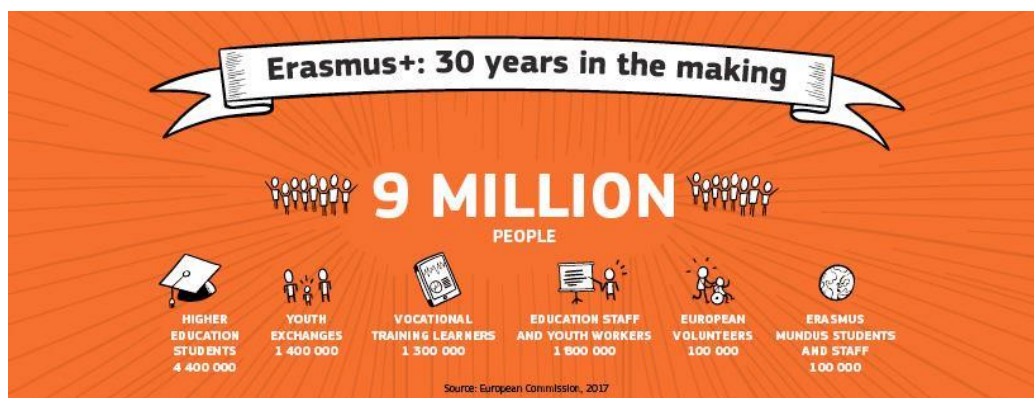
Los diez destinos más demandados por los estudiantes universitarios españoles son Italia, Francia, Reino Unido, Alemania, Polonia, Portugal, Bélgica, Países Bajos, República Checa y Suecia para el curso académico 2014/2015 (IIE, 2015). Mientras que para el siguiente, 2015/2016, los diez países de destinos más demandados son Italia, Reino Unido, Alemania, Francia, Polonia, Portugal, Bélgica, Países Bajos, República Checa y Suecia.

Tabla 5.6.5: Comparativa de 10 países más demandados por españoles en el Erasmus+

Puesto	País (2014/2015)	País (2015/2016)
1º	Italia	Italia
2º	Francia	Reino Unido
3º	Reino Unido	Alemania
4º	Alemania	Francia
5º	Polonia	Polonia
6º	Portugal	Portugal
7º	Bélgica	Bélgica
8º	Países Bajos	Países Bajos
9º	República Checa	República Checa
10º	Suecia	Suecia

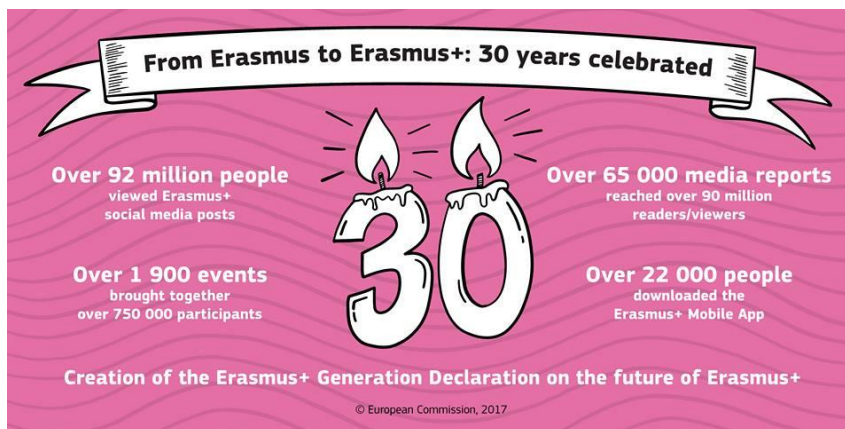
En el año 2017 se celebra el 30º Aniversario del Programa Erasmus+ y el 60º Aniversario del Tratado de Roma. Para su celebración la Comisión Europea ha sacado a la luz los datos más significativos de estos 30 años, informando sobre el total de estudiantes participantes en cada tipo de programa dentro del Erasmus+, futuros planes acción y la Declaración de la Generación Erasmus+ para el futuro del programa. Estos datos quedan reflejados en las siguientes ilustraciones 5.6.6 y 5.6.7 proporcionadas por la Comisión Europea.

Ilustración 5.6.6: Total participantes Erasmus+ en 30 años



Fuente: (European Commission, 2017)

Ilustración 5.6.7: Celebración de los 30 años de Erasmus+



Fuente: (European Commission, 2017)

El 30 de noviembre del 2017 la Comisión Europea realiza eventos oficiales en Bruselas como día clave para la celebración del aniversario. Se crea una cápsula del tiempo en la que estudiantes Erasmus+ de los 30 años de vida del programa, añaden sus ideas, punto de vista, experiencias y expectativas de la movilidad. Se abrirá en diez años, con el 40º Aniversario del Erasmus+ en 2027.

El Programa de Movilidad Erasmus+ no sólo ha influido en el currículo educativo de los estudiantes europeos, sino que además, se ha producido un conjunto de cambios sociales determinantes (Brandenburg, Taboadela, y Vancea, 2015).

- Tasa de empleo: un tercio de los estudiantes Erasmus+ cuya participación fue para incrementar su experiencia laboral en el extranjero, consiguieron una oferta laboral por parte de la empresa de destino (European Commission, 2014). Además, se observa un aumento del espíritu emprendedor, puesto que casi 1 de cada 10 estudiantes participantes en el Programa deciden empezar su propio negocio (European Commission, 2014).
- Tasa de desempleo: los estudiantes que han participado en el Programa de Movilidad Erasmus+, cinco años después de graduarse, tienen una tasa de desempleo de un 23% menor frente a los estudiantes que no participaron en el Programa (European Commission, 2014).

- Altos cargos profesionales: se establece que el 64% de los estudiantes que tienen una base internacional, se les ofrece un puesto de mayor responsabilidad profesional con más frecuencia.

El 77% de los estudiantes que participaron en el programa de movilidad, ocupan cargos de liderazgo 10 años después de graduarse en la Universidad (European Commission, 2014).

- Vida social: se confirma que el 33% de los estudiantes pertenecientes al programa Erasmus+ han tenido una pareja de distinta nacionalidad, un porcentaje tres veces mayor comparado con el de los estudiantes no participantes en este Programa y que, sin embargo, sí han tenido una pareja de distinta nacionalidad, cuyo dato es del 13%.

Además se destaca que el 27% de los estudiantes participantes en la Movilidad, encontraron a su pareja actual durante su estancia en el extranjero (European Commission, 2014).

- Trabajar en el extranjero: la movilidad estudiantil también promueve la movilidad laboral en el futuro. De todos los estudiantes que participan en el Programa de Movilidad, el 90% afirman que prevén vivir en el extranjero. Por el contrario, los estudiantes universitarios no participantes en este programa, sólo son el 75% dicen que prevén vivir en un país diferente al que pertenecen.

En lo referente al ámbito laboral, el 95% de los estudiantes móviles (que han participado en el programa de movilidad Erasmus+) deseaban trabajar en un contexto internacional, comparado con el 78% de estudiantes universitarios que no participaron en el Programa y, sin embargo, tenían el mismo deseo (European Commission, 2014).

- Vivir en el extranjero: de todos los estudiantes participantes en este Programa, el 40% afirma haber cambiado de país al menos una vez desde su graduación en la Universidad. Es un 18% más frente a los estudiantes que no han participado (European Commission, 2014).

- Desarrollo de *Soft Skills*: el 90% de los estudiantes afirman haber mejorado sus capacidades como el conocimiento de otros países, su habilidad para interactuar y trabajar con personas procedentes de diferentes culturas, y la comunicación en otro idioma (European Commission, 2014).

Además, el 99% de las Instituciones de Educación Superior han observado una mejora sustancial en sus estudiantes, que han participado en el programa de movilidad Erasmus+, con relación a la capacidad de adaptarse a los cambios, y la confianza en sí mismos (European Commission, 2014).

6. TEORÍAS DE MOTIVACIÓN

Conocer el perfil del estudiante español participante en el programa de movilidad Erasmus+ requiere profundizar en las principales motivaciones que le conducen a realizar parte de sus estudios en el extranjero, y más concretamente en Europa a través de este programa de movilidad. Para ello se enfoca el estudio motivacional desde la perspectiva de tres teorías de motivación en este campo: la teoría de jerarquía de necesidades de Maslow (1943), la teoría de Necesidades de McClelland (1961) y la teoría de la fijación de metas de Locke (1990). Se decide el uso de estas tres teorías ya que son las que más destacan principalmente las motivaciones relacionadas con el desarrollo y realización personal, siendo en este caso, los estudiantes españoles que participan en la movilidad Erasmus+.

Con ellas se pretende explicar las principales motivaciones que mueven a los estudiantes universitarios españoles a participar en el Erasmus+. Estudiadas de forma independiente y en profundidad, se acepta aquella teoría que mejor se adapta al cuestionario que se va a utilizar en el estudio y, que mejor se adapte al entorno a estudiar.

6.1 TEORÍA DE JERARQUÍA DE NECESIDADES DE MASLOW

Una de las teorías más conocidas para determinar las motivaciones del ser humano es la creada por el psicólogo norteamericano Abraham Maslow (1908-1970).

Maslow defiende que todo ser humano tiene unas determinadas necesidades psicológicas y orgánicas, y que cuando éstas aparecen, nace la motivación con el objetivo de satisfacerlas.

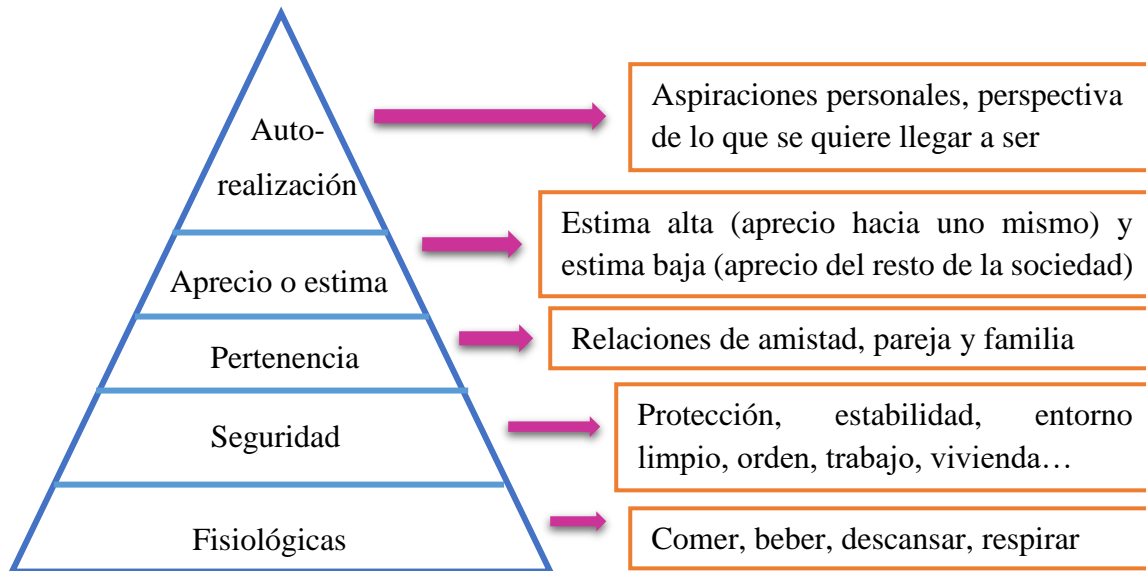
Para demostrar esta teoría, Maslow clasifica las necesidades humanas, tanto mentales como físicas, de la siguiente forma (Alonso Rivas y Grande Esteban, 2010):

- Necesidades primarias: son las necesidades básicas o elementales del ser humano. Se refiere a las que se presentan a continuación:

- Necesidades fisiológicas: son aquellas de las que la supervivencia del ser humano depende directamente de la satisfacción de dichas necesidades. Ésta son calmar el hambre, la sed, o dormir, entre otros.
- Necesidades de seguridad: tanto física como emocional, este tipo de necesidad está relacionada con el entorno, ya que el individuo precisa satisfacer la necesidad de seguridad frente a recursos como el trabajo, renta de la que dispone o la vivienda. Incluso se tienen en cuenta aspectos medioambientales como pueden ser entornos naturales y limpios y, orden.
- Necesidades secundarias: son aquellas que aparecen cuando las primarias han sido satisfechas. Estas necesidades secundarias son las siguientes:
 - Necesidad de pertenencia: relacionada con la aceptación por parte de la sociedad, hace referencia tanto a las relaciones de amistad, de pareja o las relaciones familiares con los miembros del núcleo.
 - Necesidad de aprecio o estima: en este caso se determinan dos tipos de estima en lo referente al individuo:
 - Estima alta: hace referencia a satisfacer la necesidad de tener confianza en sí mismo, ser independiente y conseguir un sentimiento de libertad, o incluso conseguir determinados logros, entre otros.
 - Estima baja: hace referencia a las necesidades que el individuo tiene con el resto de la sociedad, es decir, para conseguir la consideración de las personas de su entorno. Es el caso del reconocimiento de logros, generar respeto hacia otros individuos, conseguir prestigio e incluso ocasionar admiración. Este tipo de estima, está estrechamente relacionada con el estatus social y económico.
 - Necesidad de autorrealización: nace de la satisfacción de todas las mencionadas anteriormente, ya que surgen nuevas inquietudes relacionadas con las competencias del individuo. Incluyen las aspiraciones personales y las expectativas de lo que se quiere llegar a ser.

De acuerdo con la definición de los cinco niveles mencionados anteriormente, Maslow representa esta jerarquía de necesidades en la siguiente pirámide:

Figura 6.1.1: Pirámide de necesidades de Maslow



Fuente: Adaptado de Maslow (Alonso Rivas & Grande Esteban, 2010, p. 62)

De acuerdo con los diferentes niveles planteados por Maslow, a continuación se establecen cuáles son las necesidades que generan las motivaciones que pueden influir en la toma de decisión de participar en el programa Erasmus+ de los estudiantes universitarios españoles:

- Necesidades primarias:
 - Necesidades Fisiológicas: no están involucradas en la toma de decisión de participación en el programa de movilidad, puesto que de dicha participación no depende la vida del estudiante. Sin embargo, aunque no influyen en la decisión de participar o no en el Erasmus+, sí que influyen en la decisión del país de destino ya que se deben barajar diferentes aspectos como el alojamiento, el coste y nivel de vida, e incluso la cuantía de la beca dada por Europa o por el Ministerio de Educación, Cultura y Deporte.
 - Necesidad de seguridad: esta necesidad se encuentra estrechamente relacionada con la toma de decisión de realizar o no parte de los estudios

en el extranjero. Si ya de por sí el hecho de viajar a otro país supone salir de la zona de confort y sentirse más inseguro, mayor es esa sensación en el caso de vivir en el extranjero. En el momento en el que se decide participar en un programa de movilidad como es el Erasmus+, esta necesidad de seguridad puede verse fragmentada en varios tipos de la misma: la seguridad del propio país de destino, la calidad de la educación en la universidad elegida, poder convalidar las asignaturas deseadas, conexión con otros países europeos e incluso la duración de la movilidad.

- Necesidades secundarias:
 - Necesidad de pertenencia: se hace referencia al sentimiento de pertenencia a un grupo social minoritario al tiempo que exclusivo, que está determinado por unas vivencias similares (Generación Erasmus+). Aunque éste sería el grupo de pertenencia principal, existen otros similares como son los grupos de estudiantes internacionales, independientemente del programa de movilidad universitaria realizada o, grupos de estudiantes que deciden viajar al extranjero.
 - Necesidad de aprecio o estima: se vuelve a hacer la clasificación de la estima:
 - Estima alta: respecto a la necesidad de afecto que desarrolla el individuo hacia sí mismo, existen posibles situaciones como convertirse en una persona independiente, con libertad absoluta, ganar confianza y conseguir logros como el hecho de ser capaz de adaptarse a grandes cambios, comunicarse con fluidez en otro idioma o vivir durante un corto periodo de tiempo en el extranjero. Estos aspectos relacionados con la autoestima pueden generar una motivación lo suficientemente importante como para participar en el Erasmus+ con el objetivo de cubrir dicha necesidad.
 - Estima baja: en lo referente a obtener la consideración de las personas de su entorno, con base principalmente en el reconocimiento de logros (como los mencionados en el párrafo anterior), conseguir prestigio por haber participado en un programa

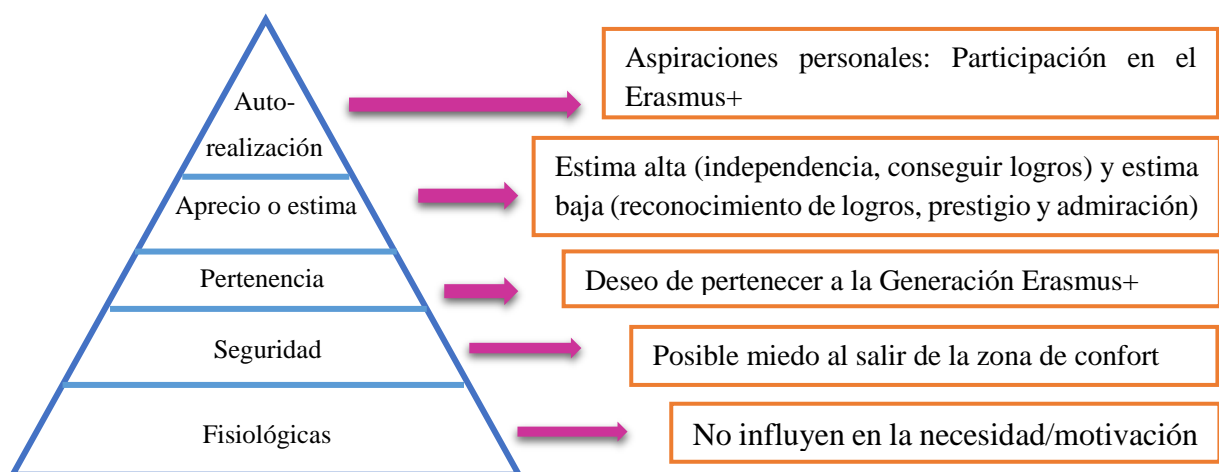
este tipo y, generar admiración destacando entre aquellos que no han participado.

A diferencia de lo establecido en la teoría, en este caso la estima baja se puede encontrar relacionada con los ámbitos sociales y económicos, puesto que los participantes en esta movilidad, pueden adquirir capacidades personales, profesionales y sociales tan positivas que, en un futuro les brinde nuevas oportunidades que, sin dichas capacidades, no obtendrían.

- Necesidad de autorrealización: satisfechas todas las necesidades anteriores, nacen nuevas en los estudiantes participantes con el objetivo de superar sus propios límites, autorrealizarse. Cabe destacar que la propia participación en el Erasmus+ puede ser considerada como una necesidad para llegar al último nivel de la pirámide, la autorrealización, frente a la motivación de convertirse en una persona más europea o para desarrollar determinadas capacidades personales, profesionales y sociales.

De acuerdo con la clasificación presentada de las necesidades, enfocada al tema y objetivo del trabajo, la pirámide de necesidades de Maslow respecto al programa Erasmus+ es la siguiente:

Figura 6.1.2: Pirámide de necesidades de Maslow en el Erasmus+



Fuente: Esquema adaptado de Maslow aplicado a Erasmus+(Alonso Rivas y Grande Esteban, 2010, p. 63; Rivera Camino et al., 2009, p. 78)

Aunque la teoría propuesta por Maslow con su jerarquía de necesidades es una de las más destacadas en relación a las teorías motivacionales, se reconoce que fue elaborada hace décadas y que con los cambios sociales que se han producido desde entonces, su aplicación es más compleja en la actualidad que en sus inicios.

6.2 TEORÍA DE NECESIDADES DE MCCLELLAND

David McClelland (1917-1998) fue un destacado psicólogo estadounidense y profesor en dicha materia en la Universidad de Harvard. Reconocido como una de las personalidades más relevantes en el campo de la motivación humana, desarrolla en 1961 una teoría de motivación del ser humano con base en tres factores principales: la necesidad de logro, la necesidad de poder y la necesidad de afiliación.

Según McClelland, estas necesidades son de gran importancia porque determinan el comportamiento de cada persona para cada actividad. Además, las necesidades mencionadas anteriormente son más o menos fuertes dependiendo de la relación con hechos o actividades pasadas y, con las recompensas que se obtuvieron de ellas.

De acuerdo con esta teoría, se definen los tres tipos de necesidades que dan lugar a las motivaciones (McClelland, 1989):

- Necesidad de logro: se trata de la predisposición que tiene un individuo a fijarse metas con un nivel de dificultad alto, pero sin llegar a ser imposibles.

Se determina que las personas con un elevado nivel de este tipo de necesidad son aquellas que asumen personalmente encontrar solución a determinados problemas, que se fijan unas metas prudentes asumiendo sus riesgos y consecuencias, aspiran a obtener un reconocimiento positivo por el trabajo bien hecho y, por ello se esmeran en realizarlo.

- Necesidad de afiliación: se trata del sentimiento de obligación a establecer relaciones sociales y alcanzar la aceptación por parte de otros individuos de la sociedad.

Se establece, por tanto, que los individuos con un alto nivel de este tipo de necesidad se caracterizan por desear la compañía de otras personas, por lo que hacen todo lo posible por buscarlas y encontrarlas. Para ello pretenden proyectar

una imagen positiva de sus relaciones sociales, evitando situaciones de conflicto, y sienten un grado elevado de satisfacción a la hora de aportar ayuda y apoyo a dichos individuos en los momentos en que sea necesario, con el fin de ser recompensados con la aceptación.

- Necesidad de poder: se trata de la predisposición que tienen algunos individuos a hacer que otros se comporten de una determinada manera, que de otra forma no sería posible. Hace referencia a la influencia, el control y el impacto que desea tener una persona sobre otras.

Las personas que poseen un alto nivel de este tipo de necesidad se caracterizan por convencer al resto sobre sus ideales y argumentos y sienten la obligación de poseer un grado de autoridad.

Aunque la necesidad de poder es una de las tres necesidades más importantes, McClelland también destaca que dentro de esta última, se pueden encontrar dos situaciones diferentes:

- Reacción Positiva: este aspecto tiene relación con el desarrollo de capacidades como la persuasión, convencimiento e inspiración por parte de un individuo hacia otros. Estas aptitudes favorecen a la aparición de sentimientos de fuerza y de destreza para llevar a cabo determinadas actividades o hechos en diferentes personas, y les ayuda a establecer unos objetivos y alcanzarlos.

Esta reacción positiva se encuentra directamente relacionada con el apoyo a otras personas para ayudarles a descubrir sus habilidades, y cumplir sus objetivos.

- Reacción Negativa: hace referencia a las situaciones en las que el abuso de poder da lugar a una posición de dominio y sumisión, con personas que tienen el convencimiento de que se tiene que hacer lo que ellos deseen y que creen que pueden ejercer un alto grado de control sobre otras personas.

De acuerdo con los tres tipos de necesidades planteados por McClelland, a continuación se establecen cuáles son las necesidades que generan las motivaciones que

pueden influir en la toma de decisión de participar en el programa Erasmus+ de los estudiantes universitarios españoles:

- Necesidad de logro: puesto que este tipo de necesidades hace referencia a la fijación de una meta difícil pero no imposible, el hecho de participar en la movilidad Erasmus+, se considera como una meta difícil de alcanzar por todos los requisitos que se deben de cumplir para tener más probabilidad de obtener el destino deseado, pero al mismo tiempo no es imposible.

En este caso, los estudiantes que participan en el programa, esperan obtener un beneficio personal y social en el presente y, profesional en el futuro por su participación en la movilidad, se esmeran en conseguir el destino que desean, así como el nivel requerido de un segundo idioma. En el caso de las consecuencias positivas es hacer el Erasmus+ en el destino deseado o asignado, y negativas son renunciar al destino asignado o, incluso, asumir la posibilidad de que no tener una asignación de destino.

- Necesidad de afiliación: haciendo referencia a la teoría explicada anteriormente, se trata de personas que buscan crear lazos sociales y alcanzar la aceptación de otros individuos. Fácilmente se puede establecer una relación a que los estudiantes universitarios tengan el deseo de querer ser aceptados por el grupo social, creado de forma inconsciente, de alumnos que han participado en dicho programa de movilidad, conocido coloquialmente como Generación Erasmus+.

Los estudiantes con este tipo de necesidad en un nivel alto desean la compañía de personas de otros países, por lo que participan en este programa con el fin de integrarse y ser aceptados dentro de este grupo.

- Necesidad de poder: puesto que se trata de la influencia de un individuo sobre el comportamiento de otros, en lo referente al programa de movilidad universitario, se puede determinar que este tipo de necesidad tiene relación con el impacto del Erasmus+ en la vida del estudiante participante. Tras haber realizado la movilidad, un estudiante puede crear o aumentar la motivación en otros, para participar en dicho programa.

Por lo tanto, los estudiantes españoles que ya hayan participado en esta movilidad, satisfacen mejor la necesidad de poder. En lo referente a los tipos de reacciones,

se trata de una reacción positiva, ya que de alguna manera ayudan a otros estudiantes a fijar y alcanzar determinados objetivos relacionados con las movi­lidades y, ellos mismos desarrollan destrezas como inspirar, motivar y persuadir a otros a participantes en el Erasmus+.

6.3 TEORÍA DE FIJACIÓN DE METAS DE LOCKE

Edwin Locke es un reconocido psicólogo norteamericano (1938), cuya labor profesional está enfocada en el ámbito de la fijación de metas.

La teoría fue creada en 1990 y se utiliza en la actualidad para el estudio de las motivaciones en diferentes ámbitos. Dicha teoría establece que cuanto más específicas sean las metas fijadas, mayor será el nivel de rendimiento y, mayor relación positiva tendrá con la dificultad de esas metas.

La teoría de Edwin Locke viene determinada por tres aspectos principales para la fijación de metas:

- **Grado de Determinación:** se presta especial atención a cuán precisa es la meta que el individuo desea alcanzar. Cuanto más claras y precisas sean las metas que una persona se fija, mayor será el esfuerzo realizado para alcanzarlas, y más eficaz al mismo tiempo. Una persona que posee un nivel alto de determinación de sus metas es capaz de realizar el esfuerzo necesario, independientemente del grado de intensidad del mismo, con más facilidad que aquellas personas que no tienen objetivos definidos con tanta claridad.
- **Nivel de dificultad:** es un elemento clave para que exista motivación al cumplimiento de metas. Esto se refiere a que una meta será motivante cuando la dificultad de logro sea elevada. Al mismo tiempo, se debe de tener en cuenta que el nivel de dificultad, aunque debe de ser elevado, no debe de suponer que el alcance de dichas metas parezca imposible, es decir, alta dificultad, pero posibles de lograr.

- Implicación por parte de la persona: hace referencia a la participación del individuo en su fijación de metas, es decir, a mayor participación en la fijación de las mismas, mayor capacidad para realizarlas y lograrlas. Esto influye directamente en su capacidad de aceptación y responsabilidad, ya que, si el individuo tiene un elevado nivel de implicación para fijar sus metas, se siente más obligado a realizarlas y se determina que las probabilidades de éxito son más elevadas.

En resumen, Locke demuestra con esta teoría que el ser humano obtiene su motivación a través de la fijación de metas difíciles de alcanzar pero no imposibles, que requieren la participación de dicho individuo para lograrlas y que dichas metas son muy concretas.

Con relación al tema objeto de estudio en este trabajo y, puesto que la teoría de metas es muy utilizada en cualquier campo, esta teoría se puede aplicar a las motivaciones de los estudiantes participantes en el programa Erasmus+ de la siguiente manera:

- Grado de Determinación: son los propios estudiantes los que se fijan las metas a lo largo de sus estudios. Cuanto más concretas sean estas metas, más esfuerzo dedicarán a su realización y, aun así, se trata de un nivel de esfuerzo aportado con mayor facilidad frente a otros que no tengan definidas sus metas de una forma tan clara.

En este caso se trata el Erasmus+ como una meta a alcanzar ya que el estudiante se fija como objetivo participar en dicho programa de movilidad y, sabe que para ello debe de cumplir con un conjunto de requisitos generales y específicos dependiendo del destino.

Si además tiene claro cuál es el destino Erasmus+ al que desea ir, su meta en ese caso será más concreta y, por tanto, el esfuerzo aplicado será mayor y más viable. El estudiante sabe que además de cumplir con unos requisitos generales, debe tener en cuenta aquellos que son específicos para el destino deseado.

Por tanto, se determina que no se trata de la misma meta desear solamente participar en el Erasmus+, que desear participar en este programa de movilidad en un país y universidad concretos. Se encuentra que esta última meta es más específica que la primera.

- Nivel de Dificultad: como se ha mencionado anteriormente, Locke defiende que las metas deben de tener un alto nivel de dificultad y, al mismo tiempo, deben ser posibles de alcanzar.

En el caso del Erasmus+, la dificultad es mayor cuanto más específica es la meta. Los requisitos generales que permiten a los universitarios españoles participar en este programa son un mínimo de créditos superados de la titulación correspondiente y un certificado de nivel de un segundo idioma. El proceso por el que se adjudican las plazas de los destinos (de mayor a menor nota), se puede considerar como un aspecto importante a tener en cuenta.

De esta forma, los estudiantes saben que tienen que alcanzar unos conocimientos mínimos de un segundo idioma, lo que conlleva que en la mayoría de las situaciones se requiera un mínimo de B1, B2 y hasta C1, siendo este último el nivel más alto posible de aprender sin ser nativo, para poder optar a determinados destinos. Aunque son metas con distintos niveles de dificultad, no son imposibles de conseguir.

Una situación similar es la de la nota media de cada estudiante debe alcanzar una el 7 en el momento de solicitar la participación en esta movilidad, esto les da la posibilidad de tener más opciones de elección de destino. Es una nota media que supone un mayor esfuerzo y dedicación a las asignaturas previo a la solicitud del Erasmus+, pero no imposible de conseguir.

La combinación de los dos factores mencionados en los párrafos anteriores, es una demostración de que existe cierto nivel de dificultad para optar a una movilidad Erasmus+ y, que dicha dificultad será mayor o menor dependiendo de cada estudiante.

- Implicación por parte de la persona: en el caso de la movilidad universitaria entre los países miembros de la Unión Europea, el estudiante tiene un alto nivel de implicación en la fijación de meta, siendo ésta poder participar en el programa. Como el nivel de implicación es alto, la motivación para que la meta sea alcanzada será mucho mayor.

Se puede decir que parte de la implicación viene generada por los centros universitarios, es decir, que son ellos los que transmiten información básica sobre el Erasmus+ con el objetivo de generar una mayor motivación en la comunidad estudiantil, y a raíz de ahí, son los estudiantes los que se implican en mayor

medida para alcanzar dicho objetivo. La motivación será mayor puesto que alcanzar dicha meta depende exclusivamente del propio estudiante y de su capacidad para asumir y aceptar las responsabilidades y, cumplir con los requisitos demandados por las universidades ofertadas para realizar su Erasmus+.

Por lo tanto, de acuerdo con la teoría de fijación de metas de Locke, el hecho de participar en este programa de movilidad, puede ser definido como una meta fijada por los propios estudiantes que, independientemente del esfuerzo, responsabilidad y dificultad que suponga, genera una motivación lo suficientemente alta para que se lo proponga como una meta principal en su vida y obtener así un reconocimiento posterior por ello.

De acuerdo con las teorías de motivación que se han explicado detalladamente en el apartado anterior, se decide tomar como referencia la teoría de necesidades de McClelland, ya que se trata de la teoría que mejor se ajusta al cuestionario del que se dispone y, más puede ayudar a cumplir con los objetivos del trabajo.

Para determinar si existe relación entre las principales motivaciones presentadas en la encuesta diseñada por la Comisión Europea, se presta atención al apartado 6 y 7 del cuestionario, los cuales corresponden a “Desarrollo personal” y “Perspectiva futura de educación, formación y trabajo. La pregunta 6.1 corresponde a “*Debido a mi estancia en el extranjero con Erasmus+, he aprendido mejor a...*”, en la pregunta 6.2 se hace referencia a “*Después de haber tomado parte en esta actividad de movilidad..*”, en la pregunta 7.1 se hace referencia a “*Debido a mi estancia en el extranjero con Erasmus+...*” y, por último, en la pregunta 7.2 se estudia “*¿De qué manera la estancia en el extranjero ha cambiado su visión que tenía sobre su empleabilidad?*”.

En relación con todas las opciones de respuesta dadas en las preguntas enumeradas anteriormente, se procede a la clasificación de las denominadas variables en función de las diferentes necesidades presentadas en la teoría de McClelland:

- Necesidad de logro: dentro de las variables que se estudian en este trabajo, las siguientes se clasifican como las motivaciones por las que participar en el Erasmus+, que nacen de la necesidad de logro, encontrándose dentro de ésta varios tipos:

- Logros personales: “reconocer el valor de diferentes culturas”, “tengo más confianza en mi persona y en mis habilidades”, “puedo cooperar mejor con personas de orígenes y culturas diferentes”, “conozco mejor mis fortalezas y debilidades”, “me adapto y puedo actuar mejor ante situaciones nuevas”, “soy más tolerante hacia valores y comportamientos ajenos” y “soy más receptivo y curioso ante nuevos retos”. Todas ellas son consideradas como motivaciones nacidas de la necesidad de logros personales ya que hacen referencia a capacidades que sólo se pueden adquirir por cuenta propia y para beneficio propio y, que afectan directamente a la personalidad, forma de ser y comportamiento de cada individuo.
- Logros organizativos: “capacidad analítica”, “capacidad resolutive”, “planificar y llevar a cabo mi aprendizaje de manera independiente” y “tengo mayor capacidad para pensar y analizar información de manera crítica”. Estas motivaciones nacen del deseo de adquirir ciertas capacidades relacionadas con el orden y la organización, pudiendo ser, una vez adquiridas, aplicadas al ámbito personal, social y profesional.
- Logros profesionales: “he mejorado las habilidades específicamente relacionadas con mi sector o campo profesional”, “tengo una idea más clara de mis aspiraciones y objetivos en mi desarrollo profesional”, “tengo más oportunidades de encontrar prácticas formativas o trabajos para estudiantes en mi país”, “creo que han aumentado las posibilidades de que encuentre un trabajo nuevo o mejor” y “tengo mayor capacidad para que se me asignen tareas laborales de gran responsabilidad”. Se trata de motivaciones derivadas de la necesidad de adquirir habilidades y capacidades que influyen directamente en el factor trabajo del individuo.
- Logros de expectativas laborales internacionales: “puedo imaginarme en el futuro trabajando en el extranjero”, “puedo

imaginarme en el futuro trabajando en el país donde llevé a cabo mi Erasmus+” y “me gustaría trabajar en un contexto internacional”. Con relación al ámbito laboral, en este caso se trata de motivaciones nacidas de la necesidad de un logro internacional. Aunque se trata de logros profesionales como los mencionados anteriormente, estos se diferencian en que se tratan en un ámbito internacional.

- Necesidad de afiliación: en este caso las variables motivaciones que nacen de la necesidad de logro, se encuentran distribuidas según la siguiente clasificación:
 - Afiliación europea: “me siento más europeo”, “tengo más interés en temas europeos” y “soy más consciente de conceptos sociales y políticos como democracia, justicia, igualdad, ciudadanía y derechos civiles”. Al tratarse de motivaciones derivadas de una necesidad de afiliación, se pretende alcanzar la aceptación social en un grupo más concreto, siendo este el formado por individuos cuyo sentimiento de pertenencia a la Unión Europea es considerable.
 - Afiliación social: “tengo el propósito de participar más activamente en la vida social y política de mi comunidad”, “tengo más interés por saber qué pasa en el mundo cotidianamente” y “tengo mayor capacidad para tomar decisiones”. En este caso se trata de la necesidad de aceptación en un grupo social cuyo principal motivo de pertenencia es la preocupación y colaboración ante problemas y aspectos sociales.
- Necesidad de poder: en el último tipo de necesidad, las motivaciones derivadas de ésta se clasifican de la siguiente manera:
 - Poder profesional: “usar Internet, las redes sociales y los ordenadores, por ejemplo, en mis estudios, en el trabajo y en actividades personales”, “desarrollar una idea para ponerla en práctica”, “trabajar en equipo”, “expresarme de una manera

creativa” y “planificar y organizar tareas y actividades”. Teniéndose en cuenta que este tipo de necesidad está estrechamente relacionada con el poder influir en los individuos de alrededor, se determina que estas motivaciones, derivadas de esta necesidad, suponen la influencia en las personas del entorno. Esta influencia puede ser en mayor o menor medida y, de una forma más directa o indirecta, por lo que una actitud de valentía o liderazgo ante nuevas ideas y situaciones, influye directamente sobre los demás.

- Poder social: “tengo el propósito de participar más activamente en la vida social y política de mi comunidad”, “tengo más interés por saber qué pasa en el mundo cotidianamente” y “tengo mayor capacidad para tomar decisiones”. Volviéndose a hacer referencia al poder de influir sobre otras personas, en el poder social se trata de la influencia en individuos acerca de temas de interés social.
- Como se puede observar, la necesidad de afiliación social y la necesidad de poder social se encuentran compuestas por las mismas variables del estudio. Esto es porque dichas variables se consideran como afiliación, debido al hecho de formar parte de un grupo con motivaciones sociales y, como poder, porque influyen en otras personas de la sociedad.

7. METODOLOGÍA UTILIZADA EN LA INVESTIGACIÓN

Revisada toda la teoría presentada en los apartados anteriores acerca de los distintos tipos de turismo, las teorías de motivación e información actualizada sobre el programa de movilidad Erasmus+ estudios, se dispone a aplicar los métodos necesarios para lograr los objetivos propuestos anteriormente.

Para cumplir dichos objetivos, es necesario conseguir una base de datos con información relevante.

7.1 DISEÑO MUESTRAL

El cuestionario utilizado para la investigación de este trabajo es aportado por el Servicio Español para la Internacionalización de la Educación (SEPIE), siendo cumplimentado por los estudiantes españoles participantes en el programa Erasmus++ estudios durante el curso académico 2015/2016, siendo los datos más recientes de los que se dispone. Este cuestionario se denomina “*Formulario de informe del participante – KA1 – Movilidad de aprendizaje de individuos – Movilidad estudiantil para estudios de educación superior*”.

El fragmento del cuestionario utilizado se encuentra disponible en el Anexo I.

Como se puede observar se realiza una breve introducción al comienzo del mismo, donde se obtiene información básica del estudiante participante en el programa que lo cumplimenta. Aunque no se trata de un cuestionario anónimo, los principales datos por los que se pregunta al principio, no se utilizan ni se tienen en cuenta a la hora de llevar a cabo la investigación. Al final del cuestionario se disponen de variables relacionadas con la comunicación y contacto con el estudiante.

Con respecto al cuestionario utilizado, no se disponen de factores socio-demográficos y educativos como son las variables de sexo, edad, rama de estudios, y Grado cursado por los estudiantes entre otros.

En lo referente a los elementos utilizados en la investigación, se incluyen en los análisis aquellas variables relacionadas con la Teoría de Necesidades de McClelland, definida en apartados anteriores.

Como se puede observar en la Tabla 7.1.1, el cuestionario se encuentra dividido en 9 apartados.

Tabla 7.1.1: Composición del cuestionario

Apartado	Contenido
1º	Propósito del informe del participante
2º	Identificación del participante e información general
3º	Calidad de estudios
4º	Reconocimiento académico
5º	Habilidades de lengua extranjera y apoyo lingüístico
6º	Desarrollo personal
7º	Perspectivas futuras de educación, formación y trabajo
8º	Gestiones prácticas y administrativas
9º	Alojamiento e infraestructura
10º	Costes
11º	Satisfacción general
12º	Conclusiones, comentarios y recomendaciones
13º	Publicación y derechos de uso de la información y del correo electrónico

Una vez analizada la estructura del cuestionario utilizado para la investigación, se estudia la realización del mismo. Al tratarse de una encuesta realizada a nivel nacional y obligatoria para la finalización de los trámites del programa Erasmus+, la cumplimentación de la misma se hace de forma online. Esta cumplimentación se lleva a

cabo dos veces: en enero, cuando finaliza el primer semestre y, en junio cuando finaliza el segundo semestre y el curso académico.

Se trabaja con los cuestionarios de todos los participantes en Erasmus+ Estudios durante el curso académico 2015/2016, siendo un total de 29.402 estudiantes, frente a los 28.222 que participaron en el curso anterior. Por tanto, aunque se desconocen algunos factores sociodemográficos de los individuos, se sabe que, debido a los requisitos que se deben cumplir, son estudiantes de universidades españolas, mayores de 18 años, con conocimiento de un segundo idioma además del español, y que han cursado un mínimo de cuatro meses de sus estudios en el extranjero.

Tabla 7.1.2: Ficha técnica del cuestionario

Población:	Universitarios españoles que hayan participado en el programa de movilidad Erasmus+ estudios durante el curso académico 2015/2016 Bases de datos del Servicio Español para la Internacionalización de la Educación (SEPIE)
Tipo de encuesta:	Por Internet
Número de encuestas:	29.402 encuestas válidas
Sistema de muestreo:	No se realiza muestreo ya que se encuesta a toda la población
Ámbito geográfico:	Universidades españolas (públicas y privadas) asociadas al programa Erasmus+
Período del trabajo de campo:	De Junio del 2015 a Octubre del 2016

7.2 CUESTIONARIO

Todos los apartados del cuestionario son campos obligatorios de repuesta, por lo que los 29.402 estudiantes que participaron en el programa de movilidad Erasmus+ Estudios, responden a cada uno de ellos de forma online. Todas las encuestas son útiles para el estudio, y por tanto no se elimina ninguna de ellas.

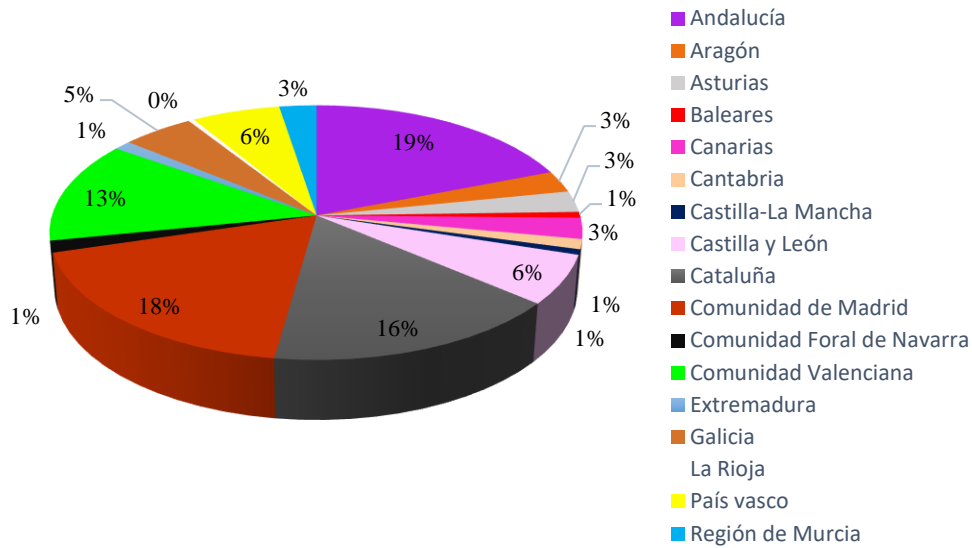
En la Figura 7.2.1 se muestran los países de destino asignados a los estudiantes españoles participantes en el programa Erasmus+ estudios durante el curso académico 2015/2016. Como se puede observar, Italia es el principal destino por los universitarios españoles, con 5.912 participantes, siendo un 21% de los estudiantes procedentes de España participantes en el programa. Le siguen en segundo lugar Reino Unido con 2.990 participantes (11% de la cantidad final), Alemania con 2.984 estudiantes (11%), Francia con 2.854 (9%), y en quinto lugar, Polonia con 2.687 españoles (con un 7%).

En total se calcula que de los 29.402 universitarios españoles participantes en el programa, más de 17.000 se encuentran en los países mencionados en el párrafo anterior. Por otro lado, se puede observar que los países a los que asisten menos universitarios españoles son Malta y Luxemburgo, recibiendo ambos 7 estudiantes cada uno (los dos representados en el gráfico con un 0% sobre el total), seguidos de Chipre con 20 estudiantes (0%), Islandia con 35 (0%), Estonia con 101 (0%), y por último Bulgaria con 103 universitarios españoles (0%).

En lo referente a la Comunidad Autónoma que más universitarios españoles envía a otros países de Europa con el Erasmus+, se observa en la Figura 7.2.3 que Andalucía se posiciona en primer puesto de la lista con un total de 5.610 estudiantes (19% sobre el total). Le siguen las siguientes Comunidades Autónomas: Comunidad de Madrid con 5.340 participantes (18%), Cataluña con 4.728 (16%), Comunidad Valenciana con 3801 estudiantes (13%) y, en último lugar, Castilla y León con 1.835 universitarios (6%).

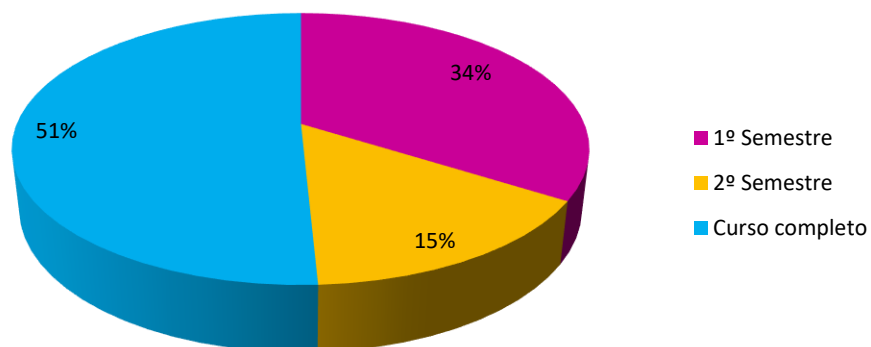
Por el contrario, la Comunidad Autónoma con menos estudiantes españoles participantes en el Erasmus+ es La Rioja, contando con sólo 115 participantes (siendo un 0% sobre el total de participantes españoles), seguida de Castilla-La Mancha con 199 universitarios, Baleares con 221, Extremadura con 351 y la Comunidad Foral de Navarra con 434 estudiantes, cada una de ellas representadas con un 1% sobre el total.

Figura 7.2.2: Distribución por Comunidad Autónoma de envío



Por último, se presta atención a la duración en el Erasmus+ por parte de cada uno de los universitarios españoles participantes en el programa. Como se observa en la Figura 7.2.4, de los 29.402 estudiantes se determina que predomina la elección de participar durante un curso académico completo, siendo un total de 14.931 estudiantes (51% sobre el total). Sin embargo, de los que deciden participar durante un único semestre, 9.969 estudiantes deciden iniciar su Erasmus+ en el 1º Semestre del curso (siendo un 34%) y los 4.502 estudiantes restantes deciden iniciar su Erasmus+ en el 2º Semestre del curso (15% sobre el total).

Figura 7.2.3: Distribución por duración de participación en el programa



7.3 PROCESO METODOLÓGICO

Para poder alcanzar los objetivos de investigación fijados en este trabajo, se llevan a cabo una serie de análisis realizados con el programa estadístico *SPSS Statistics* (versión 23)

- Análisis de Fiabilidad: Alfa de Cronbach.

El coeficiente del Alfa de Cronbach se utiliza para medir la fiabilidad de las variables que se van a utilizar en el estudio.

El valor de Alfa que se considera significativo en lo referente a la fiabilidad, a partir de 0,6, siendo 1 el mayor valor posible de alcanzar.

Un coeficiente superior a 0,9 se considera muy alto, por lo que con un nivel de significación del 0,930 se concluye que el nivel de fiabilidad de las variables es muy elevado.

- Análisis Factorial de Componentes Principales.

El siguiente análisis que se realiza es el Análisis Factorial de Componentes Principales aplicado a las variables que determinan las motivaciones de los estudiantes españoles para participar en el Programa de Movilidad Erasmus+.

Las variables que se analizan se encuentran recogidas mediante una escala Likert, mostrando el nivel de acuerdo y desacuerdo (1-Totalmente de acuerdo, 2-Bastante de acuerdo, 3-Ni de acuerdo ni en desacuerdo, 4-Bastante en desacuerdo, 5-Totalmente en desacuerdo).

El principal objetivo del Análisis Factorial es simplificar el alto número de variables que determinan las motivaciones de los universitarios españoles para participar en el Erasmus+ que se disponen al inicio del estudio.

Como se desconoce de antemano el número de factores, se realiza un Análisis Factorial exploratorio y se estudian los resultados para cada caso. Con la finalidad

de facilitar la denominación de los factores, se utiliza la rotación de factores ortogonal, que se definen como “*aquellas que mantienen los ángulos rectos entre los ejes, es decir, mantienen sus factores incorrelados*” (Álvarez Esteban, 2013b, p. 23). Concretamente se utiliza la rotación VARIMAX, cuyo objetivo es minimizar el número de variables con una elevada saturación en cada uno de los factores.

La realización del Análisis Factorial es de vital importancia para la determinación de los segmentos más adelante.

- Análisis Cluster para K medias.

Para poder realizar una segmentación de las motivaciones de los universitarios españoles a participar en el Erasmus+, se utiliza un Análisis Cluster definido como “*técnica multidimensional de clasificación que puede aplicarse sobre los datos originales, la matriz de correlaciones, varianzas, distancias, y que en ocasiones utiliza como input los factores obtenidos a partir de los resultados de un análisis factorial, de componentes principales o de correspondencia.*” (Álvarez Esteban, 2013a, p. 2).

El objetivo principal de este análisis es conocer las motivaciones de los encuestados en relación con las variables estudiadas y, por tanto, la segmentación se realiza en función de los tres tipos de necesidades que dan lugar a las motivaciones. Las motivaciones que componen cada segmento han de ser lo más homogéneas posibles entre sí, y lo más heterogéneas respecto a los demás segmentos.

En este caso se realiza el Análisis Cluster con los factores obtenidos en el Análisis Factorial de Componentes Principales. La técnica del análisis es no jerárquica, utilizándose concretamente el método de K-Medias o *K-Means* debido al tamaño de la población, formada por 29.402 individuos.

Se requiere que, para utilizar este método, se determine el número de conglomerados con anterioridad, algo que no se puede definir antes de realizar el análisis. Para conocer dicho número de conglomerados, se realizan pruebas con distintos números hasta encontrar el más adecuado, siendo el más adecuado aquel

en el que las distancias entre los individuos son las más pequeñas y, los centros están más alejados de los conglomerados.

- Análisis Discriminante.

Tras finalizar la clasificación de las motivaciones de los estudiantes participantes en el Erasmus+ durante el curso 2015/2016, se dispone a llevar a cabo un Análisis Discriminante de los *clusters* o conglomerados obtenidos, con el principal objetivo de conocer el porcentaje de individuos que están clasificados de forma correcta en cada uno de los conglomerados.

Este análisis se utiliza para determinar las variables que mejor discriminan los grupos, y se desarrolla una función discriminante para establecer de una forma más específica a qué grupo pertenece cada uno de los individuos participantes en la investigación.

Por último, para concluir las motivaciones de los estudiantes españoles en el Erasmus+, se utiliza la función discriminante con la que se calcula el porcentaje de pertenencia de cada uno de los individuos en cada grupo, y gracias a la distancia de *Mahalanobis*, se clasificará en aquel cuya responsabilidad es la más alta.

- Tablas de Contingencia.

Para finalizar la investigación y alcanzar los objetivos planteados al inicio de la misma, se llevan a cabo unas tabulaciones cruzadas con el fin de descubrir las motivaciones principales que llevan a los estudiantes a participar en la movilidad de cada uno de los segmentos del mercado.

Para realizar estas tabulaciones cruzadas se utilizan las tablas de contingencia que son tablas de doble entrada y, donde se puede relacionar y comparar dos más variables categóricas. Se presta especial atención al estadístico Chi-Cuadrado para contrastar la hipótesis nula de si las variables son independientes entre sí.

Si el resultado obtenido es menor de 0,05, se rechaza la hipótesis nula de que las variables son independientes, es decir, las variables (en este caso motivaciones) son dependientes.

Para simplificar todos y cada uno de los análisis brevemente explicados con anterioridad, se adjunta la Tabla 7.3.1 en la cual se resume toda la metodología empleada en la investigación.

Tabla 7.3.1: Resumen de análisis aplicados

	Objetivo	Variabes	Metodología
1	Comprobar fiabilidad de variables	Motivaciones de los estudiantes	Alfa de Cronbach
2	Homogeneizar variables	Motivaciones de los estudiantes	Análisis Factorial de Componentes principales
3	Reducir el número de variables	Factores de las motivaciones de los estudiantes	Análisis Factorial de Componentes principales
4	Segmentar en grupos homogéneos	Factores de los estudiantes	Análisis Cluster
5	Validar la segmentación	Grupos obtenidos, siete	Análisis Discriminante
6	Describir las motivaciones de los estudiantes españoles para el Erasmus+	Motivaciones de los estudiantes	Tabulación Cruzada

8. RESULTADO DE LA INVESESTIGACIÓN

8.1 FIABILIDAD DE LAS VARIABLES

Como se ha mencionado con anterioridad, antes de proceder al estudio de las 30 variables, se determina el grado de fiabilidad de las mismas.

Como se puede observar en la Tabla 8.1.1 realizado el análisis de fiabilidad se obtiene como resultado un Alfa de Cronbach de 0,930 y que por tanto está muy próximo a 1. Este resultado indica que las variables son fiables para desarrollar análisis estadísticos con ellas.

Tabla 8.1.1: Análisis Alfa de *Cronbach*

Estadísticas de fiabilidad		
Alfa de <i>Cronbach</i>	Alfa de <i>Cronbach</i> basada en elementos estandarizados	N de elementos
,930	,934	30

8.2 DETERMINACIÓN DE FACTORES CON COMPONENTES PRINCIPALES

La investigación se centra principalmente en las motivaciones que impulsan a los estudiantes universitarios españoles a participar en el programa Erasmus+. Para ello se realiza el Análisis Factorial de Componentes Principales con rotación Varimax. Se explica más detalladamente en el apartado de proceso metodológico.

Antes de realizar el Análisis Factorial como tal, se estudia la correlación existente entre las variables mediante el Test de Esfericidad de Bartlett. Tal y como se recoge en la Tabla 8.2.1, se observa que el nivel de significación o valor p es igual a cero. Esto quiere decir que sí hay correlación entre las variables utilizadas en la investigación.

También se puede observar en dicha tabla que, el valor de la Prueba del KMO (*Kaiser-Meyer-Olkin*) es de 0,952, muy cercano a 1 lo que indica que los datos son muy adecuados para el Análisis Factorial de Componentes Principales.

Tabla 8.2.1: KMO y Prueba de Bartlett

Prueba de KMO y Bartlett		
Medida Kaiser-Meyer-Olkin de adecuación de muestreo		,952
Prueba de esfericidad de Aprox. Chi-cuadrado		379855,909
Bartlett	gl	435
	Sig.	,000

A continuación se comienza a analizar los resultados obtenidos del Análisis Factorial de Componentes Principales. En la Tabla 8.2.2 se observa el porcentaje de la varianza explicada por los factores. Se comprueba que los siete primeros factores explican el 62,013% de la variabilidad de las variables. Cuanto mayor es el porcentaje de la varianza explicada por los factores, menor es la cantidad de información que se pierde.

Puesto que si el porcentaje es menor del 60% se considera que se pierde mucha información y, con siete factores dicho porcentaje es del 62,013%, se procede a seleccionar dichos factores que posteriormente se definen.

Tabla 8.2.2: Varianza Total Explicada

Componente	Varianza total explicada								
	Autovalores iniciales			Sumas de extracción de cargas al cuadrado			Sumas de rotación de cargas al cuadrado		
	Total	% de varianza	% acumulado	Total	% de varianza	% acumulado	Total	% de varianza	% acumulado
1	10,475	34,916	34,916	10,475	34,916	34,916	3,841	12,805	12,805
2	1,983	6,611	41,527	1,983	6,611	41,527	3,010	10,033	22,838
3	1,580	5,266	46,793	1,580	5,266	46,793	2,823	9,411	32,249
4	1,498	4,994	51,787	1,498	4,994	51,787	2,523	8,411	40,660
5	1,221	4,071	55,857	1,221	4,071	55,857	2,235	7,451	48,111
6	,995	3,315	59,172	,995	3,315	59,172	2,118	7,059	55,169
7	,852	2,841	62,013	,852	2,841	62,013	2,053	6,844	62,013

Método de extracción: análisis de componentes principales.

Una vez definidos los siete factores, se necesita conocer cuáles son las variables que más influyen en cada uno de ellos. Para poder realizar esta actividad, se acude a la tabla de Matriz de Componentes Rotados.

Calculadas las contribuciones, se procede a realizar un resumen de las variables que más influyen en el proceso de definición de los factores. En la Tabla 8.2.3 queda recogida dicha información, así como el nombre dado a los factores de acuerdo con las variables que los componen.

Tabla 8.2.3: Clasificación de los factores

Factor	Variables influyentes	Nombre del Factor
1	Reconocer el valor de diferentes culturas	Logros personales
	Tengo más confianza en mi persona y en mis habilidades	
	Conozco mejor mis fortalezas y mis debilidades	
	Me adapto mejor y puedo actuar mejor ante situaciones nuevas	
	Soy más tolerante hacia valores y comportamientos ajenos	
	Soy más receptivo/a y curioso/a ante nuevos retos	
	Puedo cooperar mejor con personas de culturas y orígenes diferentes	
2	Capacidad analítica	Logros organizativos
	Capacidad resolutive	
	Planificar y llevar a cabo mi aprendizaje de manera independiente	
	Tengo mayor capacidad para pensar y analizar información de manera crítica	
3	He mejorado las habilidades específicamente relacionadas con mi sector o campo profesional	Logros profesionales
	Creo que han aumentado las posibilidades de que encuentre un trabajo nuevo o mejor	
	Tengo una idea más clara de mis aspiraciones y objetivos en mi desarrollo profesional	

	Tengo más oportunidades de encontrar prácticas formativas o trabajos para estudiantes en mi país	
	Tengo mayor capacidad para que se me asignen tareas laborales de gran responsabilidad	
4	Usar internet, las redes sociales y los ordenadores, por ejemplo, en mis estudios, en el trabajo y en actividades personales	Poder
	Desarrollar una idea y ponerla en práctica	
	Trabajar en equipo	
	Planificar y organizar tareas y actividades	
	Expresarme de una manera más creativa	
5	Tengo mayor capacidad para tomar decisiones	Poder/Afiliación
	Tengo el propósito de participar más activamente en la vida social y política de mi comunidad	
	Tengo más interés por saber qué pasa cotidianamente en el mundo	
6	Tengo más interés por temas europeos	Afiliación europea
	Me siento más europeo/a	
	Soy más consciente de conceptos sociales y como democracia, justicia, igualdad, ciudadanía y derechos civiles	
7	Puedo imaginarme en el futuro trabajando en el extranjero	Logros expectativas laborales internacionales
	Puedo imaginarme en el futuro trabajando en el país donde llevé a cabo mi Erasmus+	
	Me gustaría trabajar en un contexto internacional	

8.3 SEGMENTACIÓN DE LOS ESTUDIANTES SEGÚN MOTIVACIONES

Con el objetivo de segmentar a los estudiantes universitarios españoles en función de las motivaciones que les impulsan a participar en el Programa Erasmus+, se utiliza un Análisis Cluster, cuyo objetivo se encuentra descrito en el apartado de proceso metodológico.

El método que se emplea en el Análisis Cluster es de K-Medias o *K-Means*, y se utiliza como medida la distancia euclídea.

Como es un método de clasificación no jerárquico, se debe fijar el número de conglomerados que se desean obtener con anterioridad. Se desconoce el número de *clusters* más apropiado, por lo que se lleva a cabo la realización del análisis para cuatro y cinco conglomerados. Con los resultados obtenidos se llega a la conclusión de que aquel análisis que ofrece un mejor resultado es el que se realiza para cinco conglomerados.

En la Tabla 8.3.1 se puede observar la distancia entre los centroides de los *clusters*. Cuanto mayor sea la distancia entre los centroides, mejor se encuentra hecha la clasificación. Como se muestra a continuación, se puede observar la mayor distancia entre los *clusters* 1 y 2, mientras que la menor distancia observada se estima entre los *clusters* 3 y 5.

Tabla 8.3.1: Distancia entre los centros de los conglomerados finales

Distancias entre centros de clústeres finales					
Clúster	1	2	3	4	5
1		2,467	2,291	2,371	2,157
2	2,467		2,337	2,411	2,217
3	2,291	2,337		2,236	1,996
4	2,371	2,411	2,236		2,117
5	2,157	2,217	1,996	2,117	

Por otro lado, en la Tabla 8.3.2 se observa la igualdad de medias para los conglomerados que se han obtenido en el análisis. El nivel de significación (Valor-p) para las medias de todos los factores es inferior a 0,05. Por tanto se rechaza la hipótesis nula de que las medias de todas las variables que, en este caso son los factores obtenidos en el análisis factorial, sean iguales en los siete conglomerados o *clusters*.

Tabla 8.3.2: Igualdad de medias (ANOVA)

ANOVA						
	Clúster		Error		F	Sig.
	Media cuadrática	gl	Media cuadrática	gl		
Factor 1	3858,703	4	,475	29397	8122,064	,000
Factor 2	725,303	4	,901	29397	804,600	,000
Factor 3	3117,044	4	,576	29397	5411,485	,000
Factor 4	2716,863	4	,630	29397	4309,355	,000
Factor 5	913,809	4	,876	29397	1043,404	,000
Factor 6	3086,328	4	,580	29397	5319,563	,000
Factor 7	134,635	4	,982	29397	137,128	,000

Las pruebas F sólo se deben utilizar con fines descriptivos porque los clústeres se han elegido para maximizar las diferencias entre los casos de distintos clústeres. Los niveles de significación observados no están corregidos para esto y, por lo tanto, no se pueden interpretar como pruebas de la hipótesis de que los medias de clúster son iguales.

Finalmente, se han determinado cinco conglomerados para llevar a cabo la segmentación de las motivaciones de los estudiante españoles para participar en el programa Erasmus+. En la Tabla 8.3.3 se dispone de la información de los conglomerados, recogiendo una población total de 29.402 individuos, sin perderse ninguno en la clasificación.

Se encuentra por tanto que, en el primer conglomerado o *cluster* está formado por 6.059 individuos, el conglomerado dos está compuesto por 4.400, el tercer conglomerado lo componen 5.573 individuos, en el cuarto clúster se encuentran 5.355 individuos y por último, en el quinto conglomerado se encuentran 8.015 individuos.

Tabla 8.3.3: Número de individuos en cada *cluster*

Número de casos en cada clúster		
Clúster		
1		6059,000
2		4400,000
3		5573,000
4		5355,000
5		8015,000
Válidos		29402,000
Perdidos		,000

8.4 ANÁLISIS DISCRIMINANTE

Para comprobar que los individuos se encuentran bien clasificados en los grupos asignados, se realiza un Análisis Discriminante. Antes de realizar dicho análisis, se procede a estudiar la normalidad a través de la prueba de *Kolmogorov-Smirnov* para determinar si los factores utilizados son válidos o no.

Como se muestra en la Tabla 8.4.1, se observa que el nivel de significación es de 0,000, menor de 0,05 y, por tanto, se rechaza la hipótesis nula de que las variables no se distribuyen normalmente. Consecuentemente, las variables se distribuyen normalmente.

Tabla 8.4.1: Prueba de normalidad de Kolmogorov-Smirnov

Prueba de Kolmogorov-Smirnov para una muestra			
			Distancia del caso desde su centro del clúster de clasificación
N			29402
Parámetros normales ^{a,b}	Media		2,0648507
	Desviación estándar		,87048497
Máximas diferencias extremas	Absoluta		,075
	Positivo		,075
	Negativo		-,052
Estadístico de prueba			,075
Sig. asintótica (bilateral)			,000 ^c

a. La distribución de prueba es normal.

b. Se calcula a partir de datos.

c. Corrección de significación de Lilliefors.

Una vez determinado que las variables a las que se va a aplicar un Análisis Discriminante se distribuyen normalmente, se procede a realizar dicho análisis. Se emplea el método paso a paso o *Stepwise* para que se seleccionen las variables más discriminantes.

En la Tabla 8.4.2, se muestra la *M de Box*, cuyo resultado indica si se acepta o se rechaza la hipótesis nula de igualdad de varianzas entre los siete *clusters* o conglomerados. El valor p es igual a 0,000 y por tanto menor a 0,05, por lo que se rechaza la hipótesis nula y que las varianzas de los conglomerados no son iguales.

Tabla 8.4.2: Prueba de igualdad de varianzas (M de Box)

Resultados de prueba		
M de Box		14428,622
F	Aprox.	128,760
	gl1	112
	gl2	1288751670,221
	Sig.	,000

Prueba la hipótesis nula de las matrices de covarianzas de población iguales.

Realizado el análisis, se comienza a analizar cuáles son los factores que más discriminan en el momento de clasificar a los individuos. Se observa en la Tabla 8.4.3 que los niveles de significación son superiores a 0,05, por lo que no se rechaza la hipótesis nula de que los individuos han sido clasificados en grupos de forma aleatoria.

El análisis es llevado a cabo con el método paso a paso y con la máxima distancia de *Mahalanobis* entre los grupos más próximos. Se puede observar en el siguiente cuadro cuáles son los factores que se incorporan al análisis a cada paso. Tal y como se muestra, el factor más influyente es el 4, mientras que el factor menos influyente es el 1.

Tabla 8.4.3: Variables introducidas/eliminadas

Variables entradas/eliminadas ^{a,b,c,d}							
Paso	Entrada	D mínimo al cuadrado					
		Estadístico	Entre grupos	F exacta			
				Estadístico	gl1	gl2	Sig.
1	Factor 5	,040	3 y 5	132,912	1	29397,000	1,100E-30
2	Factor 4	,126	3 y 5	207,562	2	29396,000	3,071E-90
3	Factor 3	,339	1 y 4	321,141	3	29395,000	3,450E-205
4	Factor 6	2,519	1 y 5	2172,551	4	29394,000	,000
5	Factor 1	6,858	3 y 5	4507,923	5	29393,000	,000
6	Factor 2	7,194	3 y 5	3940,813	6	29392,000	,000
7	Factor 7	7,195	3 y 5	3378,081	7	29391,000	,000

En cada paso, se entra la variable que maximiza la distancia de Mahalanobis entre los dos grupos más cercanos.

- El número máximo de pasos es 14.
- La F mínima parcial para entrar es 3.84.
- La F máxima parcial para eliminar es 2.71.
- El nivel F, la tolerancia o VIN no suficiente para un cálculo adicional.

En la Tabla 8.4.4 que se muestra a continuación se expone un esquema de la clasificación de todos los individuos en los siete conglomerados o *clusters* y, se observa entonces que el 95,1% de los individuos se ha clasificado correctamente. Entrando en detalle en cada uno de los conglomerados, se aprecia que el primer conglomerado tiene 5.956 individuos bien clasificados, el segundo grupo cuenta con 3.886 individuos, el tercero agrupa a 5.125 individuos, el cuarto conglomerado tiene 5.010 individuos y, finalmente, el quinto y último grupo cuenta con 7.988 individuos, siendo éste último el que mejor clasificado tiene a los individuos (99,7%), con sólo 27 individuos mal clasificados.

Tabla 8.4.4: Resultados de la clasificación

Resultados de clasificación ^{a,c}								
		Número de caso de clúster	Pertenencia a grupos pronosticada					Total
			1	2	3	4	5	
Original	Recuento	1	5956	1	11	1	90	6059
		2	104	3886	39	101	270	4400
		3	88	5	5125	23	332	5573
		4	103	0	21	5010	221	5355
		5	27	0	0	0	7988	8015
	%	1	98,3	,0	,2	,0	1,5	100,0
		2	2,4	88,3	,9	2,3	6,1	100,0
		3	1,6	,1	92,0	,4	6,0	100,0
		4	1,9	,0	,4	93,6	4,1	100,0
		5	,3	,0	,0	,0	99,7	100,0
Validación cruzada ^b	Recuento	1	5956	1	11	1	90	6059
		2	105	3883	39	103	270	4400
		3	88	6	5123	24	332	5573
		4	103	0	22	5008	222	5355
		5	27	0	0	0	7988	8015
	%	1	98,3	,0	,2	,0	1,5	100,0
		2	2,4	88,3	,9	2,3	6,1	100,0
		3	1,6	,1	91,9	,4	6,0	100,0
		4	1,9	,0	,4	93,5	4,1	100,0
		5	,3	,0	,0	,0	99,7	100,0

a. 95,1% de casos agrupados originales clasificados correctamente.

b. La validación cruzada se ha realizado sólo para aquellos casos del análisis. En la validación cruzada, cada caso se clasifica mediante las funciones derivadas de todos los casos distintos a dicho caso.

c. 95,1% de casos agrupados validados de forma cruzada clasificados correctamente.

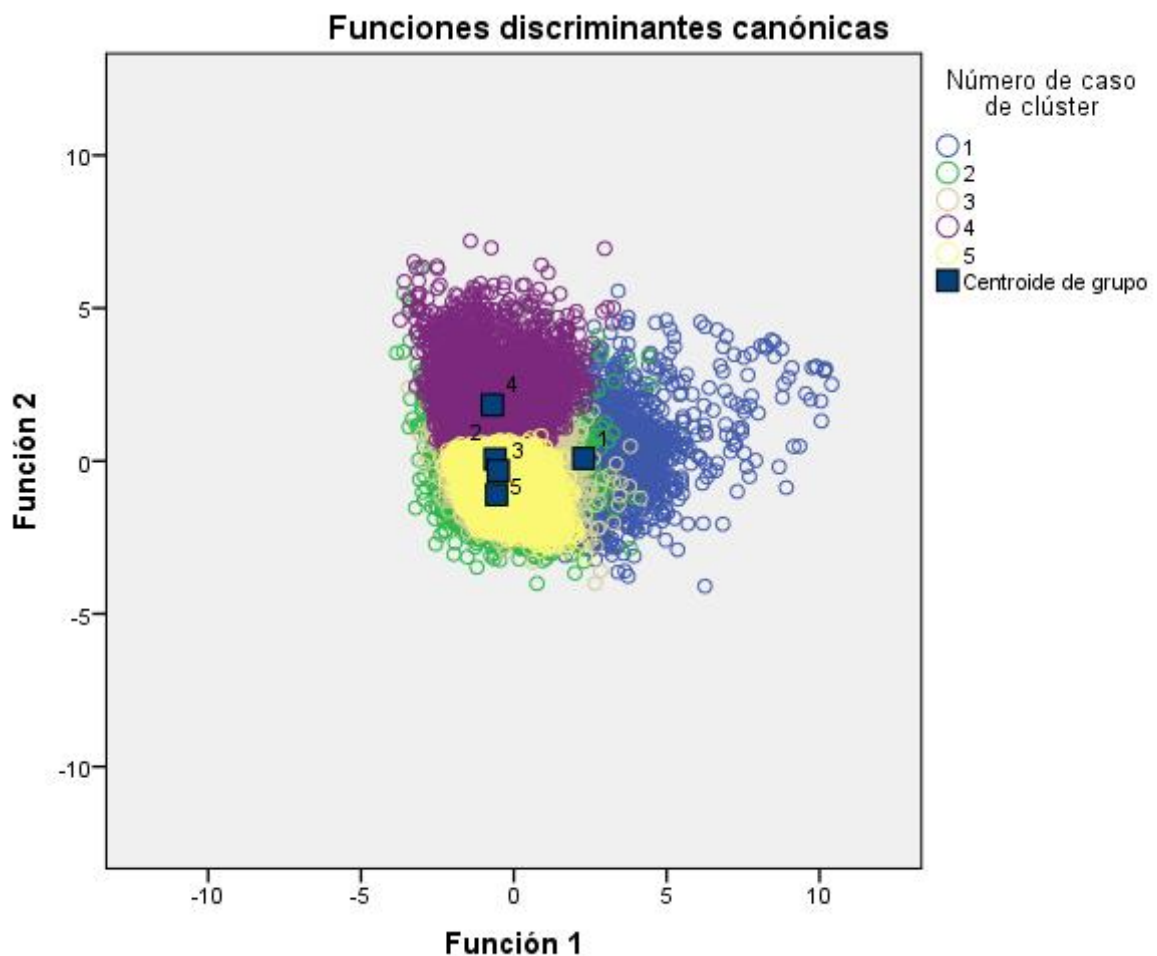
Otro método que se aplica en el análisis es el denominado como validación cruzada, el cual consiste en que durante el proceso de clasificación, se elimina el individuo en cada caso que después se va a clasificar.

Se observa que los resultados obtenidos de la validación cruzada, varían ligeramente en comparación con los explicados en el párrafo anterior, y que el porcentaje de individuos clasificados correctamente sigue siendo elevado, por lo que se deduce que la clasificación que se lleva a cabo con el Análisis Cluster es adecuada.

Para concluir con este estudio, se proporciona un gráfico resultante de realizar dicho análisis en el programa estadístico SPSS, denominado como Funciones Discriminantes Canónicas.

En la Figura 8.4.5 se ve con claridad la clasificación de las motivaciones de los individuos y su proximidad a los centroides del *cluster* o conglomerado en el que se encuentran.

Figura 8.4.5: Funciones discriminantes canónicas



8.5 DESCRIPCIÓN DE LOS SEGMENTOS DE LAS MOTIVACIONES DE LOS ESTUDIANTES

Tras estudiar los resultados obtenidos con las tabulaciones cruzadas, disponibles en el Anexo VI: Tabulaciones cruzadas, se describen los siete segmentos de las motivaciones de los estudiantes universitarios españoles para participar en el programa Erasmus+ obtenidos en el estudio, con sus características correspondientes:

- **CLUSTER 1:** estudiantes Erasmus+ poco motivados.

Este conglomerado se caracteriza por estar compuesto por estudiantes que se encuentran motivados para participar en el Erasmus+ pero no en su plenitud.

Enfocándose las motivaciones en el ámbito personal, reconocen que adquieren las capacidades necesarias para adaptarse mejor ante nuevos cambios o situaciones. Éstas les permite afrontar nuevos retos en el futuro, independientemente de si se trata de su vida profesional, personal o social, los límites que se imponen son menores. Otros factores a tener en cuenta que forman parte de las motivaciones principales de este segmento es aprender a desarrollar una idea y ponerla en práctica, aprender a expresarse creativamente y, usar las nuevas tecnologías (como Internet y redes sociales) para sus estudios, trabajo y relaciones personales. En su conjunto, todo ello permite a los estudiantes participantes ser más comunicativos y expresivos.

También están de acuerdo en que en el ámbito profesional, el hecho de participar en el Erasmus+ les enseña a trabajar en equipo y, a aprender a planificar y organizar tareas. Esto también incluye la realización de tareas de mayor responsabilidad en su puesto de trabajo. Para aquellos que todavía no se encuentran realizando una actividad laboral, admiten que la participación en el programa les ayuda a definir su futuro profesional, determinando a qué se quieren dedicar el día de mañana, e incluso a encontrar un trabajo nuevo o mejor. En el caso de la formación, admiten que su participación ayuda a aumentar las posibilidades de encontrar prácticas formativas tras su realización. Tampoco niegan que el Erasmus+ les ayude a trabajar en el extranjero en el futuro.

Por otro lado, en el ámbito social admiten reconocer el valor de diferentes culturas gracias a la participación en esta movilidad y, como consecuente, también admiten que son capaces de cooperar mejor con personas de distintas culturas. Una positiva valoración de las culturas que hay en Europa, genera también un mayor sentimiento de pertenencia a Europa, y mayor preocupación por temas y asuntos sociales que suceden en todo el mundo.

Aunque para este segmento existe una gran cantidad de motivos por los que participar en el Erasmus+, también tienen motivos por los que no participar. Pese a todos los beneficios que se obtienen en esta movilidad, hay participantes que no tienen muy claro que estudiar en el extranjero les ayude a desarrollar, en el ámbito personal, su capacidad analítica y resolutive, planificar y llevar a cabo su aprendizaje de manera independiente, conocer mejor sus propias fortalezas y debilidades, tener más confianza en sí mismos, ser más receptivo, y tener capacidad para tomar decisiones. Por el lado laboral, reconocen que no están seguros de que el Erasmus+ les ayude a mejorar las habilidades específicas laborales en su sector, a trabajar en un contexto internacional, ni en el país donde han llevado a cabo su movilidad Erasmus+. En lo referente a lo social, tampoco creen que el hecho de participar en este programa les ayude a ser más tolerantes, ni desarrollar mayor interés por temas europeos.

En resumen, se puede confirmar que este segmento está compuesto por estudiantes motivados en todos los aspectos: social, profesional y personal, pero que, sin embargo, no están motivados en su plenitud.

- **CLSUTER 2:** estudiantes Erasmus+ pasivos.

Este segmento se caracteriza por estar compuesto por estudiantes cuyas motivaciones no son positivas pero tampoco negativas. Es decir, los individuos que lo forman se encuentran en una situación de indiferencia ante este programa.

Su principal característica es que no muestran ningún nivel de acuerdo o desacuerdo con ninguna de las variables propuestas en el cuestionario y estudiadas en la investigación.

En los diferentes ámbitos, reconocen que en lo relativo al profesional, la participación en el Erasmus+ ni les ayuda ni les deja de ayudar a aprender a trabajar en equipo o, a planificar y organizar tareas. No consideran que participar

en un programa de movilidad para estudiar en otro país les aporte unas capacidades que bien creen que pueden adquirir en su propio país.

En cuanto al ámbito personal, vuelven a mostrar su indiferencia frente a las motivaciones de aprender a desarrollar una idea y ponerla en práctica, y aprender a expresarse de una forma más creativa. Otro aspecto a tener en cuenta es que muestran indiferencia antes el uso de Internet y redes sociales entorno a los estudios, trabajo y actividades personales. Al igual que lo mencionado en el párrafo anterior, no consideran que participar en el Erasmus+ les ayude o no a llevar a cabo los aprendizajes mencionados.

Por otro lado, en lo referente al ámbito social, se describe una situación similar a las anteriores: reconocen que el Erasmus+ no les aporta nada positivo ni negativo a involucrarse en mayor medida con temas de la sociedad.

Frente a la indiferencia en todos y cada uno de los aspectos, reconocen que, aunque para ellos estos motivos no son los principales para participar en el Erasmus+, les puede ser levemente de utilidad.

- **CLUSTER 3:** estudiantes Erasmus+ con motivaciones culturales.

En este segmento se encuentran los estudiantes participantes cuyas motivaciones se centran en aspectos culturales.

Se caracterizan principalmente por reconocer, en su totalidad, el valor de diferentes culturas. Consideran que el programa Erasmus+ aporta una riqueza en este campo que puede ser difícil de conseguir de otra manera. Este punto es de vital importancia ya que tienen en cuenta que el reconocimiento de diferentes culturas les proporciona beneficios sociales (como puede ser entablar amistades con personas de distintos ámbitos culturales), personales (crecimiento como seres humanos), y laborales (siendo capaces de establecer una igualdad en el puesto de trabajo situado en un entorno multicultural), tanto en el presente como en el futuro.

Aunque el punto fuerte de este segmento es la cultura, admiten que tienen una motivación muy escasa a participar en el Erasmus+ con el fin de tener más posibilidades de encontrar un trabajo nuevo o mejor el día de mañana, o de encontrar unas prácticas formativas.

Pese a que se sienten escasamente motivados entorno al ámbito laboral, tampoco tienen una elevada motivación en lo referente a las capacidades

laborales. Especifican que, ser parte del Erasmus+ no les ayuda en gran medida a obtener tareas de gran responsabilidad en su puesto de trabajo.

Lo mismo les sucede con el hecho de tener una idea más clara de a qué se quieren dedicar que, los estudiantes que componen este grupo tampoco se ven muy motivados a la participación en el programa para determinar sus aspiraciones profesionales.

- **CLUSTER 4:** estudiantes Erasmus+ motivados socialmente.

Este segmento está formado por los estudiantes cuyas motivaciones se centran en temas sociales y europeos.

Aunque no se encuentran tan motivados a participar en el Erasmus+ como otros segmentos, reconocen que ser parte de este programa influye positivamente en su interés por los temas que afectan a la sociedad europea en la que viven. Este interés no sólo se limita a Europa, sino que también engloba otros países y rincones del mundo.

Aunque la motivación social es leve para participar en el programa, reconocen que por el contrario no se encuentran motivados para formar parte del mismo y poder sentirse más europeos/as o para ser más conscientes de conceptos sociales y políticos. El sentimiento de mayor pertenencia a una sociedad formada por múltiples países no lo consideran un motivo principal por el que solicitar una movilidad Erasmus+.

Por lo tanto, en este segmento se encuentran aquellos estudiantes que consideran que las leves motivaciones, aunque positivas, a participar en la movilidad, tiene relación con aspectos como las preocupaciones sociales tanto a nivel europeo como a nivel mundial. Y que por el contrario, el hecho de sentirse más perteneciente a una sociedad continental como Europa, no es motivo principal para su participación.

- **CLUSTER 5:** estudiantes Erasmus+ altamente motivados.

Este segmento se caracteriza principalmente por estar compuesto por aquellos que se encuentran altamente motivados por el crecimiento personal,

profesional y social gracias a la participación del Erasmus+. Son el grupo de estudiantes con la mayor motivación para participar en este programa.

Consideran que éste les proporciona oportunidades, capacidades y aptitudes que de otra forma no conseguirían. Por lo general son alumnos que tienen un gran interés por el ámbito internacional y por la diversidad de culturas.

Los principales motivos por los que participan en la movilidad son tanto el desarrollo de aptitudes frente al ámbito personal como en el profesional y social.

Reconocen que la participación en el programa influye directamente en su forma de comunicarse, de analizar situaciones y reaccionar frente a las mismas, y en su capacidad para llevar a cabo actividades, ideas e incluso aprendizajes de manera individual o grupal. Además admiten haber ganado más confianza en sí mismos y conocer tanto sus puntos fuertes como débiles.

En lo referente al tema cultural, coinciden en que son más tolerantes frente a culturas diferentes a la suya. Por otro lado, en el aspecto social destacan que se interesan más por temas internacionales y reconocen sentirse absolutamente más europeos.

En cuanto al aspecto profesional, admiten con gran seguridad que se imaginan trabajando en el extranjero, o en el país donde realizaron su Erasmus+, en un futuro. Tampoco descartan trabajar en un ámbito internacional, y están más seguros de saber qué quieren respecto a su futuro laboral. Están convencidos de que haber participado en el programa, les dará la posibilidad de encontrar un nuevo trabajo o de mejor calidad.

9. PROPUESTAS EMPRESARIALES

Una vez realizada la investigación e interpretados los resultados de la misma, se procede a exponer una serie de propuestas de interés para mejorar la experiencia de los turistas idiomáticos españoles en el programa de movilidad Erasmus+:

- Ya que cada segmento de los mencionados anteriormente tiene diferentes motivaciones por las que participar en el programa, las instituciones públicas siendo en este caso las universidades españolas, deben realizar campañas de motivación distintas con el fin de que se dirijan a un determinado tipo de estudiante motivado.
- Determinados los cinco segmentos, se observa que principalmente cuatro de ellos comparten intereses sociales y culturales. Por ello se recomienda organizar actividades impartidas por estudiantes internacionales que eligen España como destino Erasmus+. Se presentan así diversas culturas, con sus tradiciones, estilo de vida y conducta social de su país de origen. Las actividades pueden también consistir en conocer el idioma y gastronomía de cada país, permitiendo a los universitarios españoles, aprender vocabulario básico y cómo se cocinan platos típicos de distintos países.
- Por otro lado, el segundo segmento es el más pasivo de los cinco. Para combatir esta indiferencia, se presenta la idea de crear sesiones de motivación e información del Erasmus+ interactivas en las que sean los propios estudiantes españoles que han participado en el programa recientemente (máximo 3 años de antigüedad), quienes presenten los países en los que estuvieron en el momento en que formaron parte de la movilidad, y su vivencia personal como estudiantes Erasmus+. Se recomienda que engloben aspectos culturales, sociales, personales, profesionales, económicos y de ocio, con anécdotas, experiencias y percepciones propias para conseguir una mayor cercanía hacia los estudiantes pasivos. La realización de las mismas se recomienda no por países ofertados por las universidades, sino por los destinos o países ofertados en cada Facultad. El principal objetivo de estas conferencias sería transmitir la experiencia Erasmus+ de una forma más personal, crear un vínculo emocional, la necesidad de irse de Erasmus+.

- Explicados los segmentos obtenidos anteriormente, algunos de ellos muestran su acuerdo en que participar en el Erasmus+ influye positivamente en aspectos laborales. Por tanto se propone la idea de un reconocimiento académico por parte de las universidades a los estudiantes que hayan participado en dicho programa de movilidad, para su futuro laboral. Este reconocimiento sugerido consiste en la preferencia para la elección de empresa en el caso de realizar unas prácticas curriculares.
- Puesto que el factor económico es un aspecto importante a tener en cuenta en el momento de solicitar un Erasmus+ y el país de destino, y ni siquiera se encuentra entre las motivaciones principales por las que participar, se recomienda establecer una recompensa en la matrícula del curso siguiente. De la misma manera que a los universitarios que obtienen una matrícula de honor en una asignatura se les descuenta el coste de una asignatura de mismos créditos en la matrícula del curso siguiente, la recompensa a estudiantes Erasmus+ consistiría en que si obtienen una media de 9 sobre 10 respecto a las asignaturas cursadas en el extranjero, se les descontaría una asignatura correspondiente a 6 créditos ECTS en la matrícula del próximo curso o, su equivalente.
- Puesto que uno de los segmentos obtenidos en la investigación se encuentra principalmente motivado por aspectos sociales, se propone la creación de un Defensor de la Comunidad Erasmus+. Éste estaría formado por antiguos participantes Erasmus+ cuyos estudios todavía no han finalizado. Además, estaría presente en todas las Facultades de las universidades, y con un par de responsables por país de destino (a ser posible de distintas ciudades). La principal tarea sería velar por los derechos de los universitarios españoles que participan en el programa de movilidad europeo en todos los aspectos en las que las universidades (mentores, oficina de relaciones internacionales y coordinadores) no pueden (bancos, alojamiento, telefonía, seguros médicos, cumplimentación de documentos, solicitud de otras becas, costes básicos en el extranjero, apoyo psicológico tanto antes, durante y después de la movilidad...) y, mejorar su experiencia, condiciones y proponer la creación de plazas para nuevos destinos. Se trata de una actividad de acercamiento y ayuda a la sociedad Erasmus+.

10. CONCLUSIONES

Tras la realización de esta investigación, se procede a realizar una revisión de la literatura que existe en relación con el tema de estudio. Son numerosos los estudios que ha realizado la Comisión Europea con el fin de conocer los motivos por los que los universitarios se van de Erasmus+ y cómo ha afectado dicha movilidad a la vida de los mismos y, pocos son los estudios y análisis realizados en España sobre los españoles que participan en esta movilidad. Sin embargo, tanto a nivel nacional, en algunas universidades de España, como internacional, los principales objetivos de investigación son similares: motivaciones y repercusiones.

A pesar de ser un programa de movilidad con 30 años de historia, todavía se puede considerar que participan muy pocos estudiantes en comparación con la totalidad de universitarios existentes en la actualidad en Europa. Dentro de las principales motivaciones por las que los españoles deciden participar en el Erasmus+, destacan los aspectos sociales, culturales, profesionales y personales. Cabe destacar que en ningún momento se hace referencia a la dotación económica de la beca como una motivación para participar, lo que se puede llegar a interpretar como una desmotivación a participar debido a la baja cuantía de la misma.

Teniendo en cuenta estos aspectos y una vez realizada la investigación, se diferencian cinco segmentos de estudiantes españoles Erasmus+ en función de sus motivaciones a participar en dicho programa de movilidad. Los *clusters* o segmentos obtenidos son los siguientes:

- Estudiantes Erasmus+ altamente motivados: son aquellos estudiantes que presentan un gran interés por el programa de movilidad. Llegan a considerarlo como una parte importante, prácticamente imprescindible, de sus estudios universitarios, y que influye muy positivamente en todos los aspectos de su vida: personal, social y laboral. Estos individuos solicitan la movilidad y participan en el programa independientemente de los requisitos, cuantía económica de la beca y hasta incluso del idioma o del país. Lo importante para ellos es vivir la experiencia Erasmus+ y, beneficiarse al máximo posible de la oportunidad, ya que *sólo sucede una vez en la vida*. Estos participantes son los que posteriormente ayudan y motivan a gran escala a otros estudiantes a ser futuros Erasmus+.

- **Estudiantes Erasmus+ levemente motivados:** son los estudiantes que aunque muestran interés por irse a otro país europeo a cursar parte de sus estudios, no es tan elevado como los anteriores. Para ellos el Erasmus+ no es una prioridad durante sus estudios universitarios, a pesar de los beneficios que les puede aportar. De hecho, para participar, tienen bastante más en cuenta aspectos como el coste de vida en el país de destino, el país o el idioma. La movilidad les da la oportunidad de crecer en el ámbito personal, social y cultural, y aunque lo reconocen, a su vuelta no consiguen motivar a otros estudiantes a participar en el Erasmus+ al mismo nivel que los anteriores.
- **Estudiantes Erasmus+ pasivos:** son estudiantes que no muestran interés por el Erasmus+. Aunque conocen los beneficios que les proporciona participar en esta movilidad, no consideran que sean de especial importancia ni que no se puedan adquirir de otra forma que no sea yéndose a otro país a estudiar durante unos meses. Para ellos el Erasmus+ no es una prioridad, pero tampoco una posible oportunidad. Conocen en qué consiste pero no muestran interés por ninguno de los aspectos de los que se podrían beneficiar.
- **Estudiantes Erasmus+ con motivaciones culturales:** son estudiantes que tienen un elevado interés por el Erasmus+ en lo relacionado con la cultura. Aunque no tienen muchos motivos personales o profesionales futuros por los que participar, el hecho de conocer nuevas formas de vida en otros países les es motivo más que suficiente para irse al extranjero a estudiar durante unos meses. Son personas muy curiosas que consideran la cultura como un elemento clave en sus vidas y que, en un futuro, pueden llegar a motivar a la participación en el programa a personas con las mismas inquietudes que ellos.
- **Estudiantes Erasmus+ motivados socialmente:** son estudiantes que muestran interés por temas sociales. Estos temas no hacen especial referencia a sentirse más europeo o a preocuparse más por asuntos relacionados con Europa o internacionales, sino que tiene que ver con la sociedad en la que viven. Consideran que participar en el programa Erasmus+ les convierte en personas más

involucradas con la sociedad en la que viven. Aunque ser parte de la movilidad les proporciona otros beneficios, para ellos el hecho de aprender a colaborar más con la sociedad les parece motivo suficiente para participar y, posteriormente, aplicar lo aprendido en su sociedad de origen, siendo en este caso España. Son potenciales participantes del programa Erasmus+ de voluntariado europeo.

11. LIMITACIONES

La principal limitación que se ha encontrado a la hora de realizar la investigación es, la no disponibilidad de datos sociodemográficos, como son el sexo, la edad y la titulación de estudios cursados, de los universitarios españoles participantes en el programa de movilidad Erasmus+.

Sin estos datos, la investigación no se ha podido llevar a cabo de una forma más detallada y precisa a la hora de definir los segmentos de estudiantes motivados a la participación en el Erasmus+.

12. BIBLIOGRAFÍA

Aguilar Díaz, V., Rivas Ortega, H., y González Cornejo, R. (2008). Glosario de turismo. *Boletín Técnico Departamento de Planificación*, 1, 67.

Aguiló Pérez, E., y Anton Clavé, S. (2015). *20 retos para el turismo de España*. Madrid: PIRÁMIDE.

Alarcón Cavero, P. P., Rodríguez Sánchez, M., López Fernández, D., y Casado Fuente, M. L. (2014). Motivación en estudiantes de ingeniería : Un caso de estudio con teorías e instrumentos para su medida y desarrollo. *Revista de docencia Universitaria*, 12(4), 343-376. Recuperado a partir de https://www.google.es/url?sa=t&rct=j&q=&esrc=s&source=web&cd=1&cad=rja&uact=8&ved=0ahUKEwihzer3lYfYAhVCMhoKHWsVAzIQFggoMAA&url=http%3A%2F%2Fred-u.net%2Fvodu%2Fdocumentos%2Fvol12_n4_completo.pdf&usg=AOvVaw3WNblPxLUHWSk3XeupDdR_

Alonso Rivas, J., y Grande Esteban, I. (2010). *Comportamiento del Consumidor. Decisiones y estrategia de marketing* (6ª). Madrid: ESIC.

Álvarez Esteban, R. (2013a). *Análisis de conglomerados* (Apuntes de clase no publicados).

Álvarez Esteban, R. (2013b). *Técnicas factoriales aplicadas al análisis de variables cuantitativas* (Apuntes de clase no publicados).

Bance, A. (2006). The idea of Europe: From Erasmus to ERASMUS. *Journal of European Studies*, 22, 1-19. Recuperado a partir de <http://journals.sagepub.com/doi/abs/10.1177/004724419202200101?journalCode=jesa>

Brandenburg, U., Taboadela, O., y Vancea, M. (2015). Mobility Matters: the ERASMUS Impact Study. *International Higher Education*, 0(82), 5-7. Recuperado a partir de <https://www.google.es/url?sa=t&rct=j&q=&esrc=s&source=web&cd=1&cad=rja&uact=8&ved=0ahUKEwiC57DazofYAhXFfhoKHQz5Cy8QFggtMAA&url=https%3A%2F%2Fjournals.bc.edu%2Foj%2Findex.php%2Fih%2Farticle%2FviewFile%2F8863%2F7934&usg=AOvVaw0pYp6afimn3qleDEOkz10o>

- Bustillo Mesanza, R., y Rodríguez González, C. (2011). The determinants of international student mobility flows: an empirical study on the Erasmus programme. *Higher Education*, 62, 413-430. <https://doi.org/10.1007/s10734-010-9396-5>
- Corradi, S. (2015). *Student Mobility in European Higher Education Erasmus and Erasmus Plus (2ª)*. Roma. Recuperado a partir de <http://www.sofiacorradi.eu/student-mobility-english.html>
- Cvikl, H., y Artic, N. (2013). Can mentors of Erasmus student mobility influence the development of future tourism? *Tourism and Hospitality Management*, 19(1), 83-95. Recuperado a partir de https://papers.ssrn.com/sol3/papers.cfm?abstract_id=2287930
- Education First. (2017). *Company Fact Sheet 2017 Countries with EF 's own operations Countries covered by the EF Global Network*. Recuperado a partir de https://www.google.es/url?sa=t&rct=j&q=&esrc=s&source=web&cd=1&cad=rja&uact=8&ved=0ahUKEwim9sirz4fYAhUEtRoKHcCoAyYQFggoMAA&url=https%3A%2F%2Fmediakey1.ef.com%2F__%2F~%2Fmedia%2Fcentralefcom%2Fabout-us%2Fshared%2Fef-education-first-company-fact-sheet&usg=A
- España. (2016). Resolución de 6 de octubre de 2015, de la Secretaría de Estado de Educación, Formación Profesional y Universidades, por las que se conceden las ayudas Erasmus.es correspondientes al curso académico 2015/2016, convocadas por Orden ECD/761/2015, de 27 de Ab. *Boletín Oficial del Estado*, (247, 15 de octubre), 95931-96198. Recuperado a partir de <https://www.boe.es/boe/dias/2015/10/15/pdfs/BOE-A-2015-11114.pdf>
- Europe Direct Segovia. (2012). Las becas Erasmus cumplen 25 años. *Boletín Europa Ahora*, 32. Recuperado a partir de https://www.google.es/url?sa=t&rct=j&q=&esrc=s&source=web&cd=6&cad=rja&uact=8&ved=0ahUKEwiLhO_43YfYAhUIXRQKHT94DN0QFghIMAU&url=http%3A%2F%2Fwww.europedirectsegovia.com%2Fwp-content%2Fuploads%2Fboletin42.pdf&usg=AOvVaw11ZCCN9az23-qNdbqZqqiJ
- European Commission. (2012). *Europeans and their languages*. Recuperado a partir de http://ec.europa.eu/public_opinion/archives/ebs/ebs_386_en.pdf
- European Commission. (2013). Number of Erasmus students tops 3 million. Recuperado a partir de

https://www.google.es/url?sa=t&rct=j&q=&esrc=s&source=web&cd=1&cad=rja&uact=8&ved=0ahUKEwjKwZ3rz4fYAhUKPxoKHZkPDioQFggoMAA&url=http%3A%2F%2Feuropa.eu%2Frapid%2Fpress-release_IP-13-657_en.htm&usg=AOvVaw3uvTXSZWavPevyWrmeWPV0

European Commission. (2014). *Erasmus Impact Study*. Luxemburg. <https://doi.org/10.2766/75468>

European Commission. (2015). *Erasmus+. Facts, Figures & Trends in 2012-2013. European Commission - The European Union support for student and staff exchanges and university cooperation in 2012-13*. Brussels. <https://doi.org/10.2766/76274>

European Commission. (2016a). *Erasmus+ Guía del Programa* (Vol. 1). Recuperado a partir de http://ec.europa.eu/programmes/erasmus-plus/programme-guide/introduction/how-to-read-programme-guide_es

European Commission. (2016b). *Erasmus + Programme Annual Report 2016. Statistical*. Brussels. Recuperado a partir de http://ec.europa.eu/programmes/erasmus-plus/resources/documents/erasmus-annual-report-2016-statistical-annex_en

European Commission. (2016c). *The Erasmus Impact Study, Regional Analysis*. Luxemburg: Office of the European Union. <https://doi.org/10.2766/94905>

European Commission. (2017). *Programme Guide* (Vol. 2). <https://doi.org/10.1109/CICEM.2013.6820130>

FEDELE. (2017). «página web oficial». Recuperado 30 de noviembre de 2017, a partir de <http://fedele.org/sobre-fedele/>

FEDELE, y SOPDE. (2012). *Plan estratégico del turismo idiomático en España 2009-2012*.

García, F. J., Javier, R., Jiménez, M., y Universidad de La Laguna. (2015). The role of tourist destination in international students' choice of academic center : the case of erasmus programme in the Canary Islands. *PASOS. Revista de turismo y Patrimonio Cultural*, 13(1), 175-189. Recuperado a partir de [https://www.google.es/url?sa=t&rct=j&q=&esrc=s&source=web&cd=2&cad=rja&uact=8&ved=0ahUKEwj06YmQ0IfYAhVHfxoKHQOoAC4QFggwMAE&url=http%3A%2F%2Fwww.pasosonline.org%2Fes%2Farticulos%2Fdownload%2Ffile%](https://www.google.es/url?sa=t&rct=j&q=&esrc=s&source=web&cd=2&cad=rja&uact=8&ved=0ahUKEwj06YmQ0IfYAhVHfxoKHQOoAC4QFggwMAE&url=http%3A%2F%2Fwww.pasosonline.org%2Fes%2Farticulos%2Fdownload%2Ffile%2F)

- 3Ffid%3D57.757&usg=AOvVaw3cuBIE4rQHrvmWW7VGku9K
- IIE. (2015). Outbound Mobility Most Recent. Recuperado a partir de <https://www.iie.org/Research-and-Insights/Project-Atlas/Explore-Data/Spain/Outbound-Mobility-Most-Recent>
- Instituto Cervantes. (2017). «página web oficial». Recuperado 30 de noviembre de 2017, a partir de <http://www.cervantes.es/default.htm>
- Instituto de Turismo de España. (2016). *Memoria Anual Turespaña 2016*. Recuperado a partir de <http://www.iet.tourspain.es/es-es/estadisticas/egatur/paginas/default.aspx>
- Instituto Nacional de estadística. (2012). Panorámica de la educación universitaria. *Cifras INE*, 8, 1-10. Recuperado a partir de http://www.ine.es/ss/Satellite?L=es_ES&c=INECifrasINE_C&cid=1259940012843&p=1254735116567&pagename=ProductosYServicios%2FPYSLayou
- Lagroup & Interarts. (2005). *City tourism & culture : the european experience*. Tourism. Brussels.
- Lesjak, M., Juvan, E., Ineson, E. M., Yap, M. H. T., y Podovsovnik, E. (2015). Erasmus student motivation: Why and where to go? *Higher Education*, 70, 845-865. <https://doi.org/10.1007/s10734-015-9871-0>
- Marinescu, N. (2008). Does an Erasmus experience enhance employment conditions of graduates? *Bulletin of the Transilvania University of Braşov*, 1(50), 7.
- Martins, D., Silva, S., y Silva, C. (2014). *Knowledge Transfer Between European Universities Through the Erasmus Students Programme*. Recuperado a partir de <http://hdl.handle.net/10400.22/9246>
- McClelland, D. C. (1989). *Estudio de la Motivación Humana*. Madrid: NARCEA S.A. Recuperado a partir de <https://books.google.co.ve/books?id=3fKGr602DTcC>
- Organización Mundial del Turismo. (1999). Planificación del desarrollo turístico local. En *Guía para Administraciones Locales: Desarrollo Turístico Sostenible* (pp. 45-68). Recuperado a partir de <https://www.google.es/url?sa=t&rct=j&q=&esrc=s&source=web&cd=3&cad=rja&uact=8&ved=0ahUKEwipw-qt1ofYAhUKDxoKHUBPAskQFggvMAI&url=http%3A%2F%2Fual.dyndns.org%2FBiblioteca%2FPlanificaci%25F3n%2520y%2520Desarrollo%2520Tur%25ED>

stico%2Fpdf%2Fseccion_03.pdf&usg=A

Organización Mundial del Turismo. (2002). *Turismo Panorama 2020. Previsiones Mundiales y perfiles de segmentos de mercado* (Vol. 7).

Organización Mundial del Turismo. (2016). *Seminario Internacional sobre Turismo y Cultura*. Madrid. Recuperado a partir de https://www.google.es/url?sa=t&rct=j&q=&esrc=s&source=web&cd=2&cad=rja&uact=8&ved=0ahUKEwjrx6jB3IfYAhVKtxQKHVVeB_4QFgggMAE&url=http%3A%2F%2Fcf.cdn.unwto.org%2Fsites%2Fall%2Ffiles%2Fpdf%2Fconclusiones_del_seminario_internacional_sobre_turismo_y_cultura_2.p

Özer, M. (2016). The Internationalization of Higher Education in Turkey: Realities, Motivations and Opportunities. *Insight Turkey*, 18(4), 53-63. Recuperado a partir de <https://www.google.es/url?sa=t&rct=j&q=&esrc=s&source=web&cd=1&cad=rja&uact=8&ved=0ahUKEwjD2-ii0ofYAhWHmBoKHR3xAioQFggtMAA&url=https%3A%2F%2Fwww.insightturkey.com%2Fcommentary%2Fthe-internationalization-of-higher-education-in-turkey-realities-motivations->

Rivera Camino, J., Arellano Cueva, R., y Molero Ayala, V. (2009). *Conducta del Consumidor. Estrategias y políticas aplicadas al marketing*. Madrid: Esic (2ª). Madrid: ESIC.

SEPIE, y Ministerio de Educación, C. y D. (2016). *Erasmus+ convocatoria 2016 acción clave 1: Movilidad de las personas por motivos de aprendizaje*. Madrid. Recuperado a partir de https://www.google.es/url?sa=t&rct=j&q=&esrc=s&source=web&cd=1&cad=rja&uact=8&ved=0ahUKEwj0n9mlxofYAhWDOBoKHTVCBDEQFggoMAA&url=http%3A%2F%2Fsepie.es%2Fdoc%2Fconvocatoria%2F2016%2FHE%2Fconvocatoria_importesHE.pdf&usg=AOvVaw1jjYJExhmSbqrHh5po9HtK

Serra, A. (2011). *Marketing Turístico* (2ª). Madrid: ESIC.

SITE. (2017). «Página web oficial». Recuperado 26 de octubre de 2017, a partir de <http://www.siteglobal.com/>

TURESPAÑA. (2002, marzo). Plan de Impulso al Turismo Cultural Idiomático. *Estudios de Productos Turísticos*, 6, 27.

TURESPAÑA. (2008). Turismo Idiomático. *Estudios de Productos Turísticos*, 4.

UNWTO. (2014). *Glossary of tourism terms*. <https://doi.org/10.1177/1479164111417471>

ANEXO I: PREGUNTAS DEL CUESTIONARIO UTILIZADAS EN LA INVESTIGACIÓN

6 Desarrollo personal

6.1 Debido a mi estancia en el extranjero con Erasmus+, he aprendido mejor a ...

	Totalmente de acuerdo	Bastante de acuerdo	Ni de acuerdo ni en desacuerdo	Bastante en desacuerdo	Totalmente en desacuerdo
*pensar con lógica y sacar conclusiones (capacidad analítica)	<input type="radio"/>	<input checked="" type="radio"/>	<input type="radio"/>	<input type="radio"/>	<input type="radio"/>
*encontrar soluciones en contextos difíciles o problemáticos (capacidad resolutive)	<input type="radio"/>	<input checked="" type="radio"/>	<input type="radio"/>	<input type="radio"/>	<input type="radio"/>
*planificar y llevar a cabo mi aprendizaje de manera independiente	<input type="radio"/>	<input checked="" type="radio"/>	<input type="radio"/>	<input type="radio"/>	<input type="radio"/>
*usar Internet, las redes sociales y los ordenadores, por ejemplo, en mis estudios, en el trabajo y en actividades personales	<input checked="" type="radio"/>	<input type="radio"/>	<input type="radio"/>	<input type="radio"/>	<input type="radio"/>
*desarrollar una idea para ponerla en práctica	<input checked="" type="radio"/>	<input type="radio"/>	<input type="radio"/>	<input type="radio"/>	<input type="radio"/>
*reconocer el valor de culturas diferentes	<input checked="" type="radio"/>	<input type="radio"/>	<input type="radio"/>	<input type="radio"/>	<input type="radio"/>
*trabajar en equipo	<input checked="" type="radio"/>	<input type="radio"/>	<input type="radio"/>	<input type="radio"/>	<input type="radio"/>
*planificar y organizar tareas y actividades	<input type="radio"/>	<input checked="" type="radio"/>	<input type="radio"/>	<input type="radio"/>	<input type="radio"/>
*expresarme de una manera creativa	<input type="radio"/>	<input checked="" type="radio"/>	<input type="radio"/>	<input type="radio"/>	<input type="radio"/>

6.2 Después de haber tomado parte en esta actividad de movilidad...

	Totalmente de acuerdo	Bastante de acuerdo	Ni de acuerdo ni en desacuerdo	Bastante en desacuerdo	Totalmente en desacuerdo
*tengo más confianza en mi persona y en mis habilidades	<input checked="" type="radio"/>	<input type="radio"/>	<input type="radio"/>	<input type="radio"/>	<input type="radio"/>
*conozco mejor mis fortalezas y mis debilidades	<input checked="" type="radio"/>	<input type="radio"/>	<input type="radio"/>	<input type="radio"/>	<input type="radio"/>
*me adapto y puedo actuar mejor ante situaciones nuevas	<input checked="" type="radio"/>	<input type="radio"/>	<input type="radio"/>	<input type="radio"/>	<input type="radio"/>
*tengo mayor capacidad para pensar y analizar información de manera crítica	<input checked="" type="radio"/>	<input type="radio"/>	<input type="radio"/>	<input type="radio"/>	<input type="radio"/>
*soy más tolerante hacia valores y comportamientos ajenos	<input checked="" type="radio"/>	<input type="radio"/>	<input type="radio"/>	<input type="radio"/>	<input type="radio"/>
*soy más receptivo/a y curioso/a ante nuevos retos	<input checked="" type="radio"/>	<input type="radio"/>	<input type="radio"/>	<input type="radio"/>	<input type="radio"/>
*tengo el propósito de participar más activamente en la vida social y política de mi comunidad	<input checked="" type="radio"/>	<input type="radio"/>	<input type="radio"/>	<input type="radio"/>	<input type="radio"/>

*tengo más interés por saber qué pasa cotidianamente en el mundo	<input checked="" type="radio"/>	<input type="radio"/>	<input type="radio"/>	<input type="radio"/>	<input type="radio"/>
*tengo mayor capacidad para tomar decisiones	<input checked="" type="radio"/>	<input type="radio"/>	<input type="radio"/>	<input type="radio"/>	<input type="radio"/>
*puedo cooperar mejor con personas de orígenes y culturas diferentes	<input checked="" type="radio"/>	<input type="radio"/>	<input type="radio"/>	<input type="radio"/>	<input type="radio"/>
*tengo más interés en temas europeos	<input checked="" type="radio"/>	<input type="radio"/>	<input type="radio"/>	<input type="radio"/>	<input type="radio"/>
*me siento más europeo/a	<input checked="" type="radio"/>	<input type="radio"/>	<input type="radio"/>	<input type="radio"/>	<input type="radio"/>
*soy más consciente de conceptos sociales y políticos como democracia, justicia, igualdad, ciudadanía y derechos civiles	<input checked="" type="radio"/>	<input type="radio"/>	<input type="radio"/>	<input type="radio"/>	<input type="radio"/>
*he mejorado las habilidades específicamente relacionadas con mi sector o campo profesional	<input checked="" type="radio"/>	<input type="radio"/>	<input type="radio"/>	<input type="radio"/>	<input type="radio"/>

7 Perspectivas educativas, formativas y laborales

7.1 Debido a mi estancia en el extranjero con Erasmus+...

	Totalmente de acuerdo	Bastante de acuerdo	Ni de acuerdo ni en desacuerdo	Bastante en desacuerdo	Totalmente en desacuerdo
*creo que han aumentado las posibilidades de que encuentre un trabajo nuevo o mejor	<input type="radio"/>	<input checked="" type="radio"/>	<input type="radio"/>	<input type="radio"/>	<input type="radio"/>
*tengo una idea más clara de mis aspiraciones y objetivos en mi desarrollo profesional	<input checked="" type="radio"/>	<input type="radio"/>	<input type="radio"/>	<input type="radio"/>	<input type="radio"/>
*tengo más oportunidades de encontrar prácticas formativas o trabajos para estudiantes en mi país	<input type="radio"/>	<input checked="" type="radio"/>	<input type="radio"/>	<input type="radio"/>	<input type="radio"/>
*tengo mayor capacidad para que se me asignen tareas laborales de gran responsabilidad	<input type="radio"/>	<input checked="" type="radio"/>	<input type="radio"/>	<input type="radio"/>	<input type="radio"/>

7.2 ¿De qué manera su estancia en el extranjero ha cambiado la visión que tenía sobre su empleabilidad?

	Totalmente de acuerdo	Bastante de acuerdo	Ni de acuerdo ni en desacuerdo	Bastante en desacuerdo	Totalmente en desacuerdo
*Puedo imaginarme en el futuro trabajando en el extranjero	<input checked="" type="radio"/>	<input type="radio"/>	<input type="radio"/>	<input type="radio"/>	<input type="radio"/>
*Puedo imaginarme en el futuro trabajando en el país donde llevé a cabo mi Erasmus+	<input checked="" type="radio"/>	<input type="radio"/>	<input type="radio"/>	<input type="radio"/>	<input type="radio"/>
*Me gustaría trabajar en un contexto internacional	<input checked="" type="radio"/>	<input type="radio"/>	<input type="radio"/>	<input type="radio"/>	<input type="radio"/>

ANEXO II: ALFA DE CRONBACH

RELIABILITY

```

/VARIABLES=P611 P612 P613 P614 P615 P616 P617 P618 P619 P621 P622 P623
P624 P625 P626 P627 P628

```

```

P629 P6210 P6211 P6212 P6213 P6214 P711 P712 P713 P714 P721 P722
P723

```

```

/SCALE('Estudio de fiabilidad con Alfa') ALL

```

```

/MODEL=ALPHA

```

```

/STATISTICS=DESCRIPTIVE SCALE CORR ANOVA TUKEY

```

```

/SUMMARY=TOTAL MEANS VARIANCE COV CORR.

```

Resumen de procesamiento de casos

		N	%
Casos	Válido	29402	100,0
	Excluido ^a	0	,0
	Total	29402	100,0

a. La eliminación por lista se basa en todas las variables del procedimiento.

Estadísticas de elemento de resumen

	Media	Mínimo	Máximo	Rango	Máximo / Mínimo	Varianza	N de elementos
Medias de elemento	1,825	1,406	2,227	,821	1,584	,058	30
Varianzas de elemento	,721	,388	1,280	,892	3,298	,051	30
Covarianzas entre elementos	,221	,080	,585	,505	7,310	,005	30
Correlaciones entre elementos	,321	,132	,633	,502	4,809	,009	30

Estadísticas de escala

Media	Varianza	Desviación estándar	N de elementos
54,75	214,129	14,633	30

ANEXO III: ANÁLISIS FACTORIAL DE COMPONENTES PRINCIPALES

```
FACTOR
/VARIABLES P611 P612 P613 P614 P615 P616 P617 P618 P619 P621 P622 P623
P624 P625 P626 P627 P628
P629 P6210 P6211 P6212 P6213 P6214 P711 P712 P713 P714 P721 P722
P723
/MISSING LISTWISE
/ANALYSIS P611 P612 P613 P614 P615 P616 P617 P618 P619 P621 P622 P623
P624 P625 P626 P627 P628
P629 P6210 P6211 P6212 P6213 P6214 P711 P712 P713 P714 P721 P722
P723
/PRINT UNIVARIATE INITIAL CORRELATION SIG DET KMO INV REPR AIC
EXTRACTION ROTATION FSCORE
/PLOT EIGEN
/CRITERIA FACTORS(7) ITERATE(100)
/EXTRACTION PC
/CRITERIA ITERATE(100)
/ROTATION VARIMAX
/SAVE BART(ALL)
/METHOD=CORRELATION.
```

Varianza total explicada

Componente	Autovalores iniciales			Sumas de extracción de cargas al cuadrado			Sumas de rotación de cargas al cuadrado		
	Total	% de varianza	% acumulado	Total	% de varianza	% acumulado	Total	% de varianza	% acumulado
	1	10,475	34,916	34,916	10,475	34,916	34,916	3,841	12,805
2	1,983	6,611	41,527	1,983	6,611	41,527	3,010	10,033	22,838
3	1,580	5,266	46,793	1,580	5,266	46,793	2,823	9,411	32,249
4	1,498	4,994	51,787	1,498	4,994	51,787	2,523	8,411	40,660
5	1,221	4,071	55,857	1,221	4,071	55,857	2,235	7,451	48,111
6	,995	3,315	59,172	,995	3,315	59,172	2,118	7,059	55,169
7	,852	2,841	62,013	,852	2,841	62,013	2,053	6,844	62,013
8	,789	2,630	64,643						
9	,728	2,428	67,071						
10	,664	2,215	69,285						
11	,633	2,110	71,395						
12	,628	2,095	73,490						
13	,599	1,998	75,488						
14	,583	1,945	77,433						
15	,550	1,834	79,267						
16	,538	1,793	81,060						
17	,477	1,590	82,650						
18	,464	1,545	84,195						
19	,447	1,490	85,684						
20	,444	1,481	87,165						
21	,432	1,439	88,604						
22	,418	1,392	89,996						
23	,409	1,365	91,361						
24	,402	1,340	92,701						
25	,392	1,306	94,007						
26	,386	1,286	95,293						
27	,373	1,243	96,536						
28	,357	1,191	97,727						
29	,349	1,165	98,892						
30	,333	1,108	100,000						

Método de extracción: análisis de componentes principales.

Matriz de componente rotado^a

	Componente						
	1	2	3	4	5	6	7
Debido a mi estancia en el extranjero con Erasmus+, he aprendido mejor a ...: pensar con lógica y sacar conclusiones (capacidad analítica)	,100	,681	,167	,224	,215	,106	,083
Debido a mi estancia en el extranjero con Erasmus+, he aprendido mejor a ...: encontrar soluciones en contextos difíciles o problemáticos (capacidad resolutive)	,319	,699	,060	,136	,032	,083	,092
Debido a mi estancia en el extranjero con Erasmus+, he aprendido mejor a ...: planificar y llevar a cabo mi aprendizaje de manera independiente	,294	,609	,091	,220	-,091	,177	,083
Debido a mi estancia en el extranjero con Erasmus+, he aprendido mejor a ...: usar Internet, las redes sociales y los ordenadores, por ejemplo, en mis estudios, en el trabajo y en actividades personales	,019	,405	,107	,477	,084	,244	,030
Debido a mi estancia en el extranjero con Erasmus+, he aprendido mejor a ...: desarrollar una idea para ponerla en práctica	,065	,462	,185	,551	,203	,090	,092
Debido a mi estancia en el extranjero con Erasmus+, he aprendido mejor a ...: reconocer el valor de culturas diferentes	,641	,119	-,015	,334	-,103	,154	,145
Debido a mi estancia en el extranjero con Erasmus+, he aprendido mejor a ...: trabajar en equipo	,241	,010	,182	,753	,077	,107	,073
Debido a mi estancia en el extranjero con Erasmus+, he aprendido mejor a ...: planificar y organizar tareas y actividades	,249	,222	,153	,702	,121	,070	,073
Debido a mi estancia en el extranjero con Erasmus+, he aprendido mejor a ...: expresarme de una manera creativa	,182	,280	,164	,563	,297	-,011	,117
Después de haber tomado parte en esta actividad de movilidad...: tengo más confianza en mi persona y en mis habilidades	,517	,419	,251	,058	,276	-,039	,113
Después de haber tomado parte en esta actividad de movilidad...: conozco mejor mis fortalezas y mis debilidades	,526	,418	,217	,017	,301	-,025	,056
Después de haber tomado parte en esta actividad de movilidad...: me adapto y puedo actuar mejor ante situaciones nuevas	,676	,363	,161	,023	,142	,004	,081
Después de haber tomado parte en esta actividad de movilidad...: tengo mayor capacidad para pensar y analizar información de manera crítica	,374	,483	,199	,143	,419	,046	,059

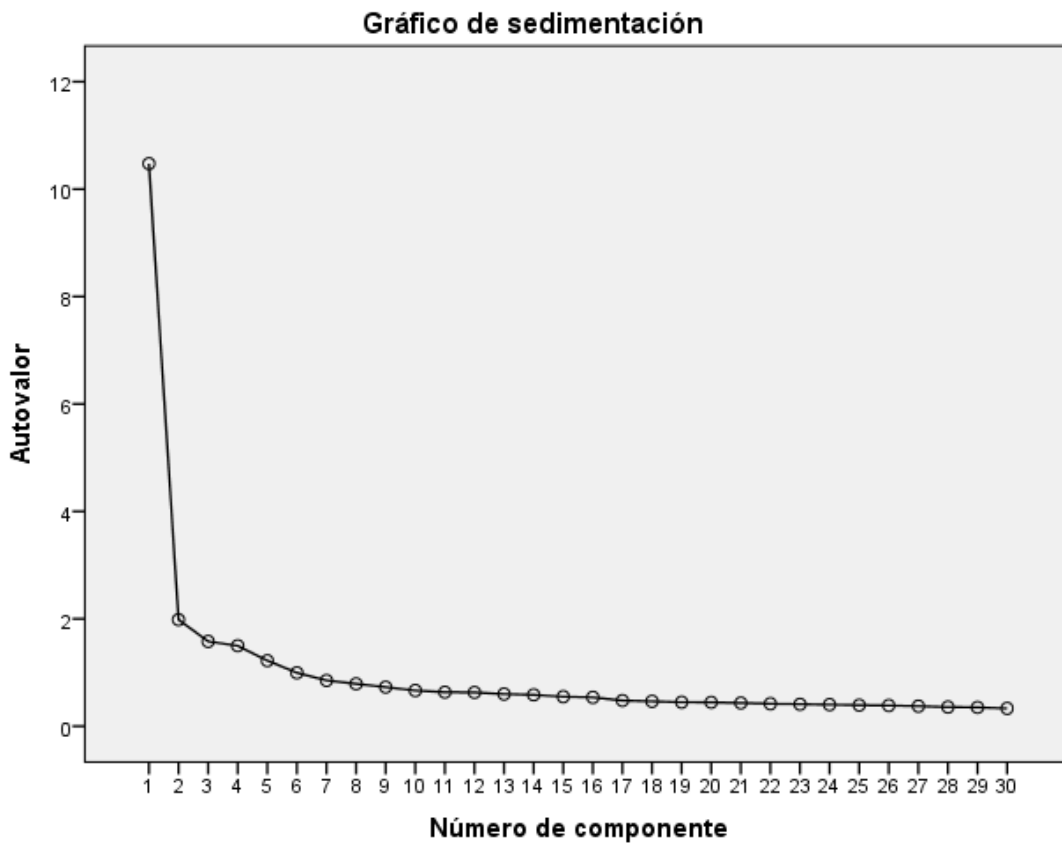
Después de haber tomado parte en esta actividad de movilidad...: soy más tolerante hacia valores y comportamientos ajenos	,684	,102	,087	,173	,205	,198	,079
Después de haber tomado parte en esta actividad de movilidad...: soy más receptivo/a y curioso/a ante nuevos retos	,724	,135	,095	,144	,189	,151	,126
Después de haber tomado parte en esta actividad de movilidad...: tengo el propósito de participar más activamente en la vida social y política de mi comunidad	,218	,069	,104	,202	,700	,218	,092
Después de haber tomado parte en esta actividad de movilidad...: tengo más interés por saber qué pasa cotidianamente en el mundo	,299	,075	,073	,181	,602	,368	,117
Después de haber tomado parte en esta actividad de movilidad...: tengo mayor capacidad para tomar decisiones	,356	,381	,208	,147	,488	,122	,047
Después de haber tomado parte en esta actividad de movilidad...: puedo cooperar mejor con personas de orígenes y culturas diferentes	,643	,108	,111	,213	,215	,262	,118
Después de haber tomado parte en esta actividad de movilidad...: tengo más interés en temas europeos	,267	,099	,131	,109	,227	,726	,121
Después de haber tomado parte en esta actividad de movilidad...: me siento más europeo/a	,095	,119	,228	,069	,064	,791	,091
Después de haber tomado parte en esta actividad de movilidad...: soy más consciente de conceptos sociales y políticos como democracia, justicia, igualdad, ciudadanía y derechos civiles	,178	,166	,164	,149	,430	,580	,097
Después de haber tomado parte en esta actividad de movilidad...: he mejorado las habilidades específicamente relacionadas con mi sector o campo profesional	,123	,315	,366	,199	,318	,237	,134
Debido a mi estancia en el extranjero con Erasmus+...: creo que han aumentado las posibilidades de que encuentre un trabajo nuevo o mejor	,163	,070	,764	,096	-,053	,135	,208
Debido a mi estancia en el extranjero con Erasmus+...: tengo una idea más clara de mis aspiraciones y objetivos en mi desarrollo profesional	,058	,175	,619	,128	,200	,078	,151
Debido a mi estancia en el extranjero con Erasmus+...: tengo más oportunidades de encontrar prácticas formativas o trabajos para estudiantes en mi país	,067	,036	,804	,138	,068	,136	,059
Debido a mi estancia en el extranjero con Erasmus+...: tengo mayor capacidad para que se me asignen tareas laborales de gran responsabilidad	,167	,214	,688	,174	,144	,126	,146

¿De qué manera su estancia en el extranjero ha cambiado la visión que tenía sobre su empleabilidad?: Puedo imaginarme en el futuro trabajando en el extranjero	,227	,090	,156	,061	,013	,073	,806
¿De qué manera su estancia en el extranjero ha cambiado la visión que tenía sobre su empleabilidad?: Puedo imaginarme en el futuro trabajando en el país donde llevé a cabo mi Erasmus+	-,007	,112	,187	,070	,151	,048	,707
¿De qué manera su estancia en el extranjero ha cambiado la visión que tenía sobre su empleabilidad?: Me gustaría trabajar en un contexto internacional	,162	,039	,123	,096	,040	,127	,774

Método de extracción: análisis de componentes principales.

Método de rotación: Varimax con normalización Kaiser.

a. La rotación ha convergido en 11 iteraciones.



ANEXO IV: ANÁLISIS CLUSTER PARA K-MEDIAS

```

QUICK CLUSTER FAC1_1 FAC2_1 FAC3_1 FAC4_1 FAC5_1 FAC6_1 FAC7_1
/MISSING=LISTWISE
/CRITERIA=CLUSTER(5) MXITER(10) CONVERGE(0)
/METHOD=KMEANS(UPDATE)
/SAVE CLUSTER DISTANCE
/PRINT INITIAL ANOVA CLUSTER DISTAN.

```

Centros de clústeres iniciales

	Clúster				
	1	2	3	4	5
BART factor score 1 for analysis 1	6,10912	4,74041	-2,68316	3,82793	-1,10134
BART factor score 2 for analysis 1	4,14069	1,66084	5,08444	-5,25157	-1,41158
BART factor score 3 for analysis 1	-3,65749	4,19150	-1,43536	-,17962	5,05466
BART factor score 4 for analysis 1	2,26530	-1,80143	3,26967	4,70504	-1,82673
BART factor score 5 for analysis 1	1,37820	4,49719	,01584	,97844	-1,83138
BART factor score 6 for analysis 1	2,19671	,44705	-,34745	3,39751	1,23467
BART factor score 7 for analysis 1	-,78325	-3,06072	3,00372	3,75125	2,35409

Historial de iteraciones^a

Iteración	Cambiar en centros de clústeres				
	1	2	3	4	5
1	6,399	7,650	6,274	8,208	6,474
2	1,968	1,969	,610	1,478	,574
3	,169	1,058	1,363	,625	,403
4	,126	,396	,317	,650	,242
5	,089	,470	,758	,378	,146
6	,036	,102	,052	,076	,027
7	5,958E-6	2,370E-5	9,300E-6	1,411E-5	3,325E-6
8	9,737E-10	5,489E-9	1,677E-9	2,609E-9	4,148E-10
9	1,595E-13	1,272E-12	3,017E-13	4,823E-13	5,200E-14
10	3,753E-17	3,512E-16	1,388E-17	2,578E-16	,000

a. Se han detenido iteraciones porque se ha realizado el número máximo de iteraciones. Las iteraciones no han podido converger. El cambio de la coordenada máxima absoluta para cualquier centro es 3,331E-16. La iteración actual es 10. La distancia mínimo entre los centros iniciales es 10,205.

Distancias entre centros de clústeres finales

Clúster	1	2	3	4	5
1		2,467	2,291	2,371	2,157
2	2,467		2,337	2,411	2,217
3	2,291	2,337		2,236	1,996
4	2,371	2,411	2,236		2,117
5	2,157	2,217	1,996	2,117	

ANOVA

	Clúster		Error		F	Sig.
	Media cuadrática	gl	Media cuadrática	gl		
BART factor score 1 for analysis 1	3858,703	4	,475	29397	8122,064	,000
BART factor score 2 for analysis 1	725,303	4	,901	29397	804,600	,000
BART factor score 3 for analysis 1	3117,044	4	,576	29397	5411,485	,000
BART factor score 4 for analysis 1	2716,863	4	,630	29397	4309,355	,000
BART factor score 5 for analysis 1	913,809	4	,876	29397	1043,404	,000
BART factor score 6 for analysis 1	3086,328	4	,580	29397	5319,563	,000
BART factor score 7 for analysis 1	134,635	4	,982	29397	137,128	,000

Las pruebas F sólo se deben utilizar con fines descriptivos porque los clústeres se han elegido para maximizar las diferencias entre los casos de distintos clústeres. Los niveles de significación observados no están corregidos para esto y, por lo tanto, no se pueden interpretar como pruebas de la hipótesis de que los medias de clúster son iguales.

Número de casos en cada clúster

Clúster	1	6059,000
	2	4400,000
	3	5573,000
	4	5355,000
	5	8015,000
Válidos		29402,000
Perdidos		,000

ANEXO V: ANÁLISIS DISCRIMINANTE

DISCRIMINANT

```

/GROUPS=QCL_1(1 5)
/VARIABLES=FAC1_1 FAC2_1 FAC3_1 FAC4_1 FAC5_1 FAC6_1 FAC7_1
/ANALYSIS ALL
/SAVE=CLASS SCORES PROBS
/METHOD=MAHAL
/FIN=3.84
/FOUT=2.71
/PRIORS SIZE
/HISTORY
/STATISTICS=MEAN STDDEV UNIVF BOXM COEFF RAW CORR COV GCOV TCOV TABLE
    
```

CROSSVALID

```

/PLOT=COMBINED SEPARATE MAP
/PLOT=CASES
/CLASSIFY=NONMISSING POOLED.
    
```

Resultados de prueba

M de Box		14428,622
F	Aprox.	128,760
	gl1	112
	gl2	1288751670,221
	Sig.	,000

Prueba la hipótesis nula de las matrices de covarianzas de población iguales.

Autovalores

Función	Autovalor	% de varianza	% acumulado	Correlación canónica
1	1,358 ^a	33,9	33,9	,759
2	,963 ^a	24,0	57,9	,700
3	,897 ^a	22,4	80,3	,688
4	,788 ^a	19,7	100,0	,664

a. Se utilizaron las primeras 4 funciones discriminantes canónicas en el análisis.

Lambda de Wilks

Prueba de funciones	Lambda de Wilks	Chi-cuadrado	gl	Sig.
1 a 4	,064	80934,177	28	,000
2 a 4	,150	55722,913	18	,000
3 a 4	,295	35898,226	10	,000
4	,559	17073,829	4	,000

VARIABLES ENTRADAS/ELIMINADAS^{a,b,c,d}

Paso	Entrada	D mínimo al cuadrado					
		Estadístico	Entre grupos	F exacta			
				Estadístico	gl1	gl2	Sig.
1	BART factor score 5 for analysis 1	,040	3 y 5	132,912	1	29397,000	1,100E-30
2	BART factor score 4 for analysis 1	,126	3 y 5	207,562	2	29396,000	3,071E-90
3	BART factor score 3 for analysis 1	,339	1 y 4	321,141	3	29395,000	3,450E-205
4	BART factor score 6 for analysis 1	2,519	1 y 5	2172,551	4	29394,000	,000
5	BART factor score 1 for analysis 1	6,858	3 y 5	4507,923	5	29393,000	,000
6	BART factor score 2 for analysis 1	7,194	3 y 5	3940,813	6	29392,000	,000
7	BART factor score 7 for analysis 1	7,195	3 y 5	3378,081	7	29391,000	,000

En cada paso, se entra la variable que maximiza la distancia de Mahalanobis entre los dos grupos más cercanos.

- a. El número máximo de pasos es 14.
- b. La F mínima parcial para entrar es 3.84.
- c. La F máxima parcial para eliminar es 2.71.
- d. El nivel F, la tolerancia o VIN no suficiente para un cálculo adicional.

Matriz de estructuras

	Función			
	1	2	3	4
BART factor score 1 for analysis 1	,897*	-,071	,014	-,105
BART factor score 2 for analysis 1	,185*	,151	-,173	,134
BART factor score 7 for analysis 1	,099*	,053	,048	-,026
BART factor score 6 for analysis 1	-,014	,833*	-,150	-,209
BART factor score 4 for analysis 1	,024	,031	,803*	-,093
BART factor score 5 for analysis 1	,006	,264	,282*	-,066
BART factor score 3 for analysis 1	,046	,181	,126	,934*

Correlaciones dentro de grupos combinados entre las variables discriminantes y las funciones discriminantes canónicas estandarizadas

Variables ordenadas por el tamaño absoluto de la correlación dentro de la función.

*. La mayor correlación absoluta entre cada variable y cualquier función discriminante.

Resultados de clasificación^{a,c}

	Número de caso de clúster	Pertenenencia a grupos pronosticada					Total	
		1	2	3	4	5		
Original	Recuento	1	5956	1	11	1	90	6059
		2	104	3886	39	101	270	4400
		3	88	5	5125	23	332	5573
		4	103	0	21	5010	221	5355
		5	27	0	0	0	7988	8015
	%	1	98,3	,0	,2	,0	1,5	100,0
		2	2,4	88,3	,9	2,3	6,1	100,0
		3	1,6	,1	92,0	,4	6,0	100,0
		4	1,9	,0	,4	93,6	4,1	100,0
		5	,3	,0	,0	,0	99,7	100,0
Validación cruzada ^b	Recuento	1	5956	1	11	1	90	6059
		2	105	3883	39	103	270	4400
		3	88	6	5123	24	332	5573
		4	103	0	22	5008	222	5355
		5	27	0	0	0	7988	8015
	%	1	98,3	,0	,2	,0	1,5	100,0
		2	2,4	88,3	,9	2,3	6,1	100,0
		3	1,6	,1	91,9	,4	6,0	100,0
		4	1,9	,0	,4	93,5	4,1	100,0
		5	,3	,0	,0	,0	99,7	100,0

a. 95,1% de casos agrupados originales clasificados correctamente.

b. La validación cruzada se ha realizado sólo para aquellos casos del análisis. En la validación cruzada, cada caso se clasifica mediante las funciones derivadas de todos los casos distintos a dicho caso.

c. 95,1% de casos agrupados validados de forma cruzada clasificados correctamente.

ANEXO VI: TABULACIONES CRUZADAS

	CLUSTER 1					CLUSTER 2					Chi cuadrado
	TA	BA	I	BD	TD	TA	BA	I	BD	TD	p-valor
P611	7,9	56,7	30,5	3,5	1,4	26,5	51,8	18,6	2,2	0,9	0,000
P612	11,0	62,5	23,0	2,5	1,1	59,2	35,8	4,1	0,5	0,3	0,000
P613	13,5	59,5	22,9	2,9	1,1	58,2	33,0	7,5	0,9	0,4	0,000
P614	10,0	46,3	35,7	5,9	2,0	17,1	27,0	40,4	10,3	5,2	0,000
P615	8,8	52,1	33,6	4,2	1,3	10,5	38,1	39,8	8,4	3,2	0,000
P616	17,3	63,1	16,5	2,3	0,8	61,7	32,6	4,6	0,8	0,3	0,000
P617	11,0	49,9	30,7	6,1	2,3	5,8	23,7	41,7	19,5	9,4	0,000
P618	10,2	56,0	29,3	3,3	1,3	9,4	38,5	38,0	10,3	3,7	0,000
P619	9,8	52,8	31,2	4,5	1,7	11,2	33,5	39,6	11,9	3,8	0,000
P621	9,2	65,9	21,3	2,5	1,3	59,3	35,8	4,3	0,5	0,1	0,000
P622	7,1	67,0	23,1	2,0	0,8	58,9	35,7	5,1	0,2	0,0	0,000
P623	8,2	71,0	18,1	1,9	0,8	76,1	22,7	1,1	0,1	0,0	0,000
P624	5,8	57,9	32,0	3,3	1,0	38,1	43,2	16,6	1,8	0,3	0,000
P625	5,4	60,5	29,1	3,5	1,5	53,8	33,2	10,9	1,7	0,4	0,000
P626	8,1	64,7	23,6	2,6	1,0	64,9	28,9	5,2	0,8	0,2	0,000
P627	7,5	50,2	35,1	5,3	1,8	17,0	27,9	39,9	11,6	3,6	0,000
P628	9,7	56,5	29,4	3,2	1,3	24,7	39,9	28,2	5,7	1,5	0,000
P629	7,5	58,2	30,3	2,8	1,1	35,0	43,7	18,5	2,1	0,7	0,000
P6210	8,5	64,9	23,4	2,1	1,1	51,8	37,4	9,6	0,8	0,3	0,000
P6211	9,6	56,1	29,7	3,4	1,1	37,6	37,7	20,9	3,2	0,7	0,000
P6212	10,5	42,2	37,6	6,2	3,5	33,7	27,4	30,1	5,7	3,0	0,000
P6213	8,7	52,5	33,8	3,4	1,5	24,6	37,7	31,5	4,6	1,5	0,000
P6214	10,4	58,6	26,7	3,0	1,3	28,0	43,5	22,8	4,3	1,5	0,000
P711	17,6	57,5	21,8	2,3	0,8	41,8	43,8	11,9	2,0	0,4	0,000
P712	12,0	50,7	30,8	4,9	1,6	25,9	39,4	26,2	7,0	1,5	0,000
P713	10,0	50,3	33,8	4,5	1,4	21,3	39,4	31,3	6,1	1,8	0,000
P714	9,4	52,7	33,7	3,1	1,1	27,1	46,0	23,7	2,5	0,7	0,000
P721	28,4	50,6	16,6	3,4	1,0	59,9	29,5	7,8	1,8	0,9	0,000
P722	18,9	43,6	23,6	9,7	4,2	34,0	28,5	18,7	12,8	6,0	0,000
P723	26,5	45,8	22,8	3,6	1,3	47,8	30,8	16,6	3,6	1,3	0,000

	CLUSTER 3					CLUSTER 4					CLUSTER 5					Chi cuadrado
	TA	BA	I	BD	TD	TA	BA	I	BD	TD	TA	BA	I	BD	TD	p-valor
P611	24,7	52,2	20,4	1,9	0,7	21,8	50,6	24,3	2,5	0,8	53,9	40,3	5,4	0,3	0,1	0,000
P612	48,3	43,5	7,2	0,8	0,2	44,2	44,2	10,1	1,1	0,3	67,6	29,1	3,0	0,2	0,0	0,000
P613	51,1	38,4	8,8	1,1	0,4	44,6	40,0	13,0	2,0	0,4	70,4	26,0	3,2	0,3	0,0	0,000
P614	31,1	34,4	28,5	4,6	1,4	22,4	30,9	36,7	7,6	2,4	52,6	32,4	13,2	1,6	0,3	0,000
P615	24,8	46,6	24,9	2,9	0,7	25,8	45,1	25,5	2,9	0,7	55,5	37,7	6,5	0,3	0,0	0,000
P616	85,2	14,1	0,6	0,0	0,0	77,5	20,6	1,8	0,1	0,0	84,2	14,9	0,8	0,0	0,0	0,000
P617	42,5	33,6	19,6	3,2	1,1	47,0	33,8	15,8	2,7	0,7	67,0	26,5	6,0	0,5	0,1	0,000
P618	42,5	41,4	14,1	1,5	0,4	45,4	41,9	11,3	1,3	0,2	68,6	28,2	3,0	0,1	0,0	0,000
P619	35,0	42,0	19,9	2,6	0,6	40,1	41,4	16,2	1,9	0,5	63,7	30,8	5,1	0,2	0,1	0,000
P621	50,9	41,2	6,8	1,0	0,2	60,0	35,7	3,9	0,4	0,0	83,3	16,1	0,6	0,1	0,0	0,000
P622	50,0	41,2	8,1	0,5	0,1	55,9	37,8	5,9	0,4	0,0	79,4	19,5	1,0	0,1	0,0	0,000
P623	68,2	29,3	2,2	0,2	0,1	73,0	25,5	1,4	0,1	0,0	86,6	13,1	0,3	0,0	0,0	0,000
P624	40,3	44,5	14,1	0,9	0,1	37,9	45,3	15,5	1,0	0,2	72,5	25,4	2,1	0,0	0,0	0,000
P625	73,8	22,4	3,5	0,3	0,1	60,7	29,3	9,1	0,8	0,2	83,7	14,9	1,3	0,1	0,0	0,000
P626	80,1	18,2	1,5	0,1	0,0	71,3	25,1	3,3	0,2	0,1	89,2	10,3	0,5	0,0	0,0	0,000
P627	45,8	33,2	18,2	2,3	0,5	24,1	32,3	33,7	7,6	2,4	67,0	25,3	7,0	0,6	0,0	0,000
P628	58,4	33,2	7,5	0,8	0,1	23,6	39,3	30,1	5,7	1,3	75,2	22,3	2,2	0,1	0,0	0,000
P629	43,0	41,7	14,1	1,1	0,1	34,9	44,5	18,2	1,9	0,4	76,3	21,4	2,2	0,1	0,0	0,000
P6210	74,8	23,1	1,9	0,1	0,0	57,0	35,0	7,4	0,4	0,2	87,6	12,0	0,4	0,0	0,0	0,000
P6211	59,8	31,0	8,4	0,7	0,2	9,6	30,8	46,4	9,3	4,0	78,9	19,5	1,5	0,0	0,0	0,000
P6212	40,0	25,0	28,5	4,0	2,7	2,4	12,1	52,0	17,0	16,5	67,6	21,7	9,7	0,8	0,2	0,000
P6213	43,9	38,3	16,4	1,2	0,3	8,7	30,6	46,9	9,4	4,3	72,1	24,9	2,9	0,1	0,0	0,000
P6214	30,4	42,4	21,6	4,2	1,4	24,6	44,4	25,1	4,2	1,6	73,7	23,6	2,4	0,2	0,0	0,000
P711	10,1	46,6	33,6	7,0	2,7	37,7	46,5	13,6	1,7	0,5	79,1	19,9	1,0	0,1	0,0	0,000
P712	9,4	37,8	37,3	11,7	3,7	26,3	40,6	25,9	5,7	1,6	64,5	30,1	4,8	0,5	0,1	0,000
P713	1,2	25,3	52,7	15,1	5,6	20,0	42,1	31,0	5,4	1,6	65,1	29,9	4,7	0,3	0,0	0,000
P714	7,9	42,5	40,6	6,7	2,2	26,7	46,8	23,7	2,3	0,5	73,7	24,6	1,6	0,0	0,0	0,000
P721	60,4	30,9	6,5	1,7	0,5	59,7	30,8	6,9	2,0	0,6	77,3	18,6	3,3	0,7	0,2	0,000
P722	35,7	29,2	19,1	11,4	4,6	34,1	30,7	19,1	11,1	5,0	58,2	23,9	11,4	5,0	1,6	0,000
P723	55,5	29,1	12,7	2,2	0,5	48,9	30,6	16,6	3,2	0,8	70,9	20,1	7,6	1,1	0,2	0,000

TA: totalmente de acuerdo – BA: bastante de acuerdo – I: indiferente (ni de acuerdo ni en desacuerdo) – BD: bastante en desacuerdo – TD: totalmente en desacuerdo