



NECESIDADES EDUCATIVAS ESPECIALES

LA DEFENSA DE LOS PROPIOS DERECHOS, ANSIEDAD Y ACTUACIÓN EN ALUMNOS/AS
CON DIFICULTADES DE APRENDIZAJE

Carmen Díez
Jesús N. García
Patricia Robledo
Deilis I. Pacheco
Universidad de León

RESUMEN

El trabajo que aquí se presenta muestra cómo las Habilidades Sociales son conductas emitidas por un individuo en situaciones interpersonales que expresan emociones, actitudes, deseos, opiniones, etc., las cuales proporcionan una comunicación efectiva, unas relaciones más significativas, un mayor respeto por uno mismo y por los demás y una mejor adaptación social (Benner, Beaudoin, Money, & Zinder, 2005; Haager & Vaughn, 1995; Greenbank & Most, 2000; Bauminger, Morash, & Schorr, 2005).

Diferentes estudios muestran índices elevados de fracaso escolar, dificultades de aprendizaje, estrés ante los exámenes y por las relaciones entre compañeros, abandonos en los estudios universitarios, etc. Estos hechos provocan estados emocionales negativos, como la apatía o la depresión, y en algunos casos, llegan a intentos de suicidio. Todo ello está relacionado con el déficit en la madurez y el desequilibrio emocional. Por lo que debemos fomentar el aprendizaje de las habilidades sociales desde la infancia de forma preventiva (Lane, 2007; Lopes, 2007).

Consideramos fundamental en este estudio analizar habilidades sociales, tales como la defensa de los propios derechos, probabilidad de actuación, así como el nivel de ansiedad, aspectos que prácticamente no se ha estudiado en la mayoría de los estudios revisados centrado en los alumnos con dificultades en la composición escrita. Durante la realización de este estudio se recibieron ayudas competitivas del proyecto MEC SEJ 2007-66989/EDUC (2008-2010) con fondos FEDER de la Unión Europea concedido al segundo autor.



LA DEFENSA DE LOS PROPIOS DERECHOS, ANSIEDAD Y ACTUACIÓN EN ALUMNOS/AS CON DIFICULTADES DE APRENDIZAJE

INTRODUCCIÓN

Las habilidades sociales tales como, la asertividad, cooperación y autocontrol, inciden de forma deficiente en los alumnos con dificultades de aprendizaje y/o bajo rendimiento y/o fracaso escolar, que carecen de las mismas, no sólo para percibir y comprender las relaciones lógicas y causales que implica la cognición social, sino también para prevenir y escoger el comportamiento adecuado en situaciones sociales (Benner, Beaudoin; Haager. & Vaughn, 1995; Greenbank & Most, 2000; Bauminger, Morash, & Schorr, 2005).

En función de los datos revisados, nos parece relevante analizar habilidades tales como el autocontrol y la cooperación, ya que son habilidades importantes desde el punto de vista del profesor para fomentar y conseguir un buen clima en el aula, (Meier, DiPerna, & Oster 2006), así como la asertividad, las habilidades de interacción y las habilidades de conversación, etc. Ya que consideramos, según los estudios revisados, que dichos alumnos presentan carencias y limitaciones en las mismas.

Considerando que el 75% de los alumnos con dificultades de aprendizaje y/o bajo rendimiento y/o fracaso escolar presenta dificultades en las habilidades sociales, Bauminger, Edelsztein, Morash, y Schorr (2005) y son menos aceptados por sus iguales. Todo ello repercute en una baja motivación, esperanza y conlleva a una disatisfacción tanto personal como social (Lackaye & Margalit, 2006); debido a este dato tan elevado, considero que es obligado a hacer frente a este problema que está incidiendo negativamente.

Los alumnos que presentan limitaciones en habilidades sociales, tales como, la cooperación, el autocontrol, etc. presentan un alto riesgo de bajo rendimiento en la escuela, pobres interacciones entre iguales y con respecto al profesor, y alta probabilidad de problemas de disciplina (DiPerna, Meier, & Ester, 2006). Así mismo, exploraron la percepción de los profesores sobre las habilidades sociales y pudieron confirmar como aspectos relevantes para el éxito del alumno en la clase, la potenciación en el auto-control y la cooperación. Igualmente, Pianta y Stuhlman (2004) analizaron la relación entre el profesor y el alumno, y observaron que es estadísticamente significativa para predecir el éxito académico.

Debido a las limitaciones que presentan los alumnos con dificultades de aprendizaje en las habilidades sociales, se debería mostrar la importancia de sensibilizar a los profesores y estudiantes, para así poder integrar sentimientos de (competencia emocional) pensamientos (competencia cognitiva) y acciones (competencia del comportamiento) y así de este modo promover el ajuste, esfuerzo y motivación. (Lackaye & Margalit, 2006), y teniendo en cuenta estos aspectos, proponemos una evaluación del alumno tanto desde el punto de vista del mismo como del profesor

A raíz de todas estas investigaciones, podemos resaltar la importancia de integrar en el aula las habilidades sociales, para poder así afianzar la competencia de autonomía e iniciativa personal en los alumnos, es decir, por una parte la adquisición de valores y actitudes personales interrelacionadas; como la responsabilidad, perseverancia, el conocimiento de sí mismo y la autoestima, creatividad, autocrítica, el control emocional, la capacidad de elegir, de calcular riesgos y de afrontar problemas, así como la capacidad de demorar la necesidad de satisfacción inmediata, de aprender de los errores y de asumir riesgos.

Consideramos, de especial relevancia estudiar cómo las habilidades sociales influyen en el desarrollo y aprendizaje de los alumnos con dificultades de aprendizaje y/o bajo rendimiento y/o fracaso escolar, específicamente relacionado con la composición escrita.



NECESIDADES EDUCATIVAS ESPECIALES

METODOLOGÍA

Participantes

Para llevar a cabo este estudio se utilizó una muestra total de 687 alumnos con edades comprendidas entre 9 y 12 años, que cursaban estudios desde 3º a 6º de Educación Primaria escolarizados en diferentes centros educativos públicos y privados de la provincia de León. Estos alumnos habían sido diagnosticados previamente como alumnos DA, sDA y TDAH. (Ver tabla 1 para más detalle).

Tabla 1 Distribución de muestra de los alumnos en función de la tipología, género, edad y ciclo educativo.

Tipo de Alumnos	3º y 4º de E.P.		5º de E.P		6º de E.P		Total género/grupo		Total *tipología
	Hom-bres	Muje-res	Hom-bres	Muje-res	Hom-bres	Muje-res	Hom-bres	Muje-res	
Alumnos TDAH	1	0	7	0	5	2	13	2	15
Alumnos DA	8	6	7	7	23	28	38	41	79
Alumnos sin DA	6	5	4	2	38	26	48	33	81
Total Género	16	11	18	9	66	56	99	76	175
Total Nivel	27		27		32		175		

* La distribución total del estudio corresponde a 687 alumnos.

Instrumentos

A partir de la revisión de diferentes bases teóricas se procedió a la elaboración de varios instrumentos a través de los cuales obtener medidas válidas y fiables para evaluar las habilidades sociales de los niños de educación primaria.

El instrumento se denominó Habilidades Sociales en los alumnos de Educación Primaria, está formado por los datos de identificación del alumno, los datos sociométricos y de rendimiento, así como por tres instrumentos de evaluación de las habilidades sociales (HHSS/EM, HHSS/AN y HHSS/AC), que se explican a continuación.

En primer lugar, el Autoinforme (HHSS/EM), mide aspectos emocionales (EM) y evalúa las habilidades sociales de los alumnos, cuyos componentes más representativos son, la toma de conciencia y control emocional, las habilidades conversacionales, la cooperación y ayuda durante el trabajo, las habilidades relacionadas con la defensa de los propios derechos, las habilidades socio-emocionales, las habilidades de vida y bienestar subjetivo como mejora de calidad de vida.



LA DEFENSA DE LOS PROPIOS DERECHOS, ANSIEDAD Y ACTUACIÓN EN ALUMNOS/AS CON DIFICULTADES DE APRENDIZAJE

En segundo lugar, el Inventario de ansiedad (HHSS/AN) que analiza el grado de ansiedad que tiene el alumno ante situaciones de asertividad. Se pretende con ello evaluar desde el punto de vista conductual y fisiológico sus habilidades.

En tercer lugar, el Inventario (HHSS/AC) analiza la probabilidad de actuación en situaciones de despliegue de las habilidades sociales y ante una determinada conducta.

A partir de estos dos últimos instrumentos de inventario, el de ansiedad (AN) y el de acción (AC) podemos extraer el perfil de la persona en función del grado de ansiedad, probabilidad de actuación y el grado de asertividad; además de otros perfiles combinados.

Procedimiento

La investigación que se presenta, se inició, por una parte, con la revisión de las bases de datos en Academia Search Elite y, concretamente, con la revisión y análisis de los estudios empíricos que se encuentran relacionados con el tema de estudio, bases disponibles en la Biblioteca Central de la Universidad de León.

A partir de esta revisión de las bases teóricas, se produjo la recopilación y adaptación de instrumentos, así como la elaboración del protocolo que se presenta en este estudio.

A continuación, se llevó a cabo, el diseño y plan de muestreo de forma experimental en un centro, el cual permitió verificar el tiempo de aplicación del Protocolo en los centros educativos de la provincia de León. Seguidamente, se procedió al muestreo, en diversos centros educativos colaboradores, el cual nos permitió seleccionar un grupo representativo de alumnos objeto de estudio.

Una vez realizado el trabajo de campo y recogidos todos los protocolos, en total de 687, se procedió a la codificación e informatización de los datos en la matriz Excel. Esta matriz se convirtió en una matriz de SPSS versión 15.0 disponible en la ULE para la realización de análisis estadísticos. Seguidamente se obtuvieron las conclusiones, la extracción de limitaciones y las perspectivas futuras del estudio.

RESULTADOS

El tipo de análisis estadístico realizado ha sido no paramétrico. En cuanto a los resultados alcanzados, en relación a la variable de la defensa de los propios derechos, al ser agrupada en tres conglomerados, con un contraste multivariado de la varianza, resulta estadísticamente significativa. Podemos observar que existe una relación estadísticamente significativa entre la defensa de los propios derechos en relación a las habilidades sociales emocionales, ansiedad así como, probabilidad de actuación de los alumnos. Variables analizadas en este estudio.



NECESIDADES EDUCATIVAS ESPECIALES

Tabla 2 Resultados de los análisis de conglomerados de K medias en las Habilidades Sociales considerando como variable de agrupamiento la Defensa de los propios derechos.

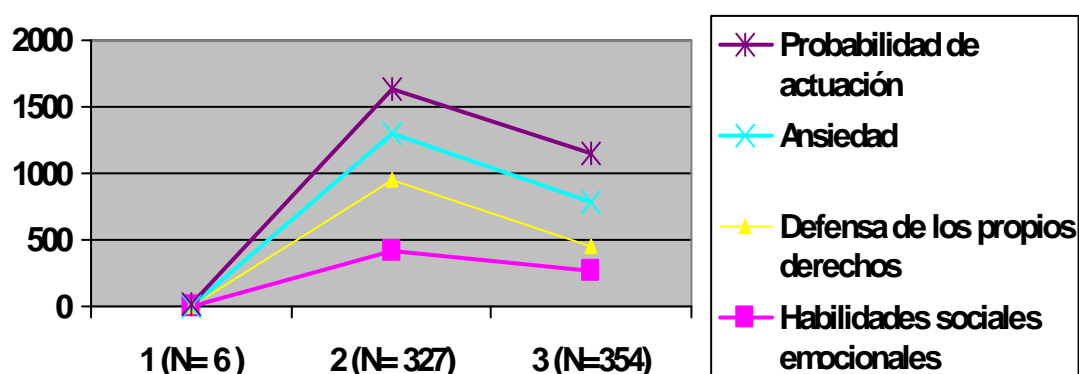
	Defensa de los propios derechos			χ^2	P
	1 (N= 6)	2 (N= 327)	3 (N=354)		
Habilidades sociales generales	RP	RP	RP		
Habilidades sociales emocionales	0	421.28	264.49	119.578	.001
Defensa de los propios derechos	3.50	524	183.50	527.614	.001
Ansiedad	4.75	355.78	338.87	18.938	.001
Probabilidad de actuación	5.75	329.64	363	22.422	.001

Cuando se toma la defensa de los propios derechos como variable de agrupamiento se observa que los alumnos del grupo 2 (puntuaciones alrededor de 16) son los que obtienen mejores puntuaciones en las habilidades sociales emocionales ($p=.001$), así como defensa de los propios derechos ($p=.001$), niveles de ansiedad ($p=.001$), existiendo diferencias estadísticamente significativas con los grupos 1 (puntuaciones alrededor de 0) y 3 (puntuaciones alrededor de 13).

En relación con las habilidades sociales emocionales (EM) se observa como la mayoría de las puntuaciones se engloban en el grupo 2, son los que presentan mejores resultados en relación a las habilidades emocionales (R.P. 2= 421,28 y R.P. 3 = 264.49). Siendo el número de alumnos en este caso menor $N= 327$.

En relación con el nivel de ansiedad (AN) y la defensa de los propios derechos (DPD), se observa cómo las mayores puntuaciones de los alumnos se agrupan en torno al grupo 2, (R.P. 1= 4.75 , R.P. 2= 355.78 y R.P. 3 = 338.87). Es decir, los alumnos que defienden más sus propios derechos presentan mayores puntuaciones en niveles de ansiedad. (Ver gráfico 1)

Gráfico 1 : Análisis de conglomerados de k medias en las habilidades sociales_ Defensa de los propios derechos.



En cuanto a la capacidad de actuación, los alumnos del (grupo 3) actúan mejor ante situaciones cotidianas, que los del (grupo 1 y 2), como se puede observar en el Tabla 2 (R.P. 1 =5.75 R.P. vs 2 = 329.64 vs. R.P. 3 =363).



LA DEFENSA DE LOS PROPIOS DERECHOS, ANSIEDAD Y ACTUACIÓN EN ALUMNOS/AS CON DIFICULTADES DE APRENDIZAJE

En síntesis, los alumnos que puntúan más alto en las habilidades emocionales, defensa de los propios derechos y ansiedad, sin embargo, en cuanto a la capacidad de actuación presentan peores comportamientos conductuales. Por otro lado, los alumnos con mejores comportamientos conductuales, son los que peor defienden sus propios derechos y el nivel de ansiedad es más bajo.

DISCUSIÓN Y CONCLUSIONES

El presente estudio se centra en analizar la relación entre la defensa de los propios derechos y las habilidades sociales generales, comprobar así la interrelación existente entre las mismas al ser agrupada en tres conglomerados.

En cuanto al análisis estadístico y como aportación de la presente investigación, el hecho de tomar como variable de agrupamiento la defensa de los propios derechos y como variables dependientes las diferentes medidas obtenidas por los alumnos, los resultados obtenidos son muy significativos estadísticamente. Aquellos estudiantes que presentan unas habilidades emocionales altas son los que defienden mejor sus propios derechos y presentan mayor nivel de ansiedad. Éstos a su vez son los que más defienden sus propios derechos sin embargo presentan menor capacidad de actuación.

En relación con los alumnos con más bajas puntuaciones en niveles emocionales, presentan menor nivel de ansiedad y sin embargo, obtiene mejores puntuaciones en relación con la capacidad de actuación.

En relación a la variable de ansiedad, observamos cómo los alumnos que defienden menos sus propios derechos presentan menor nivel de ansiedad, en relación a los alumnos que defienden más sus propios derechos.

Podemos concluir diciendo que, la mayoría de los alumnos presentan unos claros y adecuados comportamientos conductuales (Habilidades de actuación); sin embargo, podemos notar una clara desventaja en habilidades emocionales desde el punto de vista cognitivo-emocional (la defensa de los propios derechos, ansiedad) (Díez & García, 2006; Díez, García, & Pacheco, 2007).

Estos factores pueden predecir, al menos indirectamente, el rendimiento de los mismos en el área de lengua.

REFERENCIAS BIBLIOGRÁFICAS

- Bauminger, H., Morash, J., & Schorr, N. (2005). Social Information Processing and Emotional Understanding in Children with LD. *Journal of learning disabilities*, 38 (1), 45-61
- Benner, J. G., Beaudoin, K., Mooney, P., & K. Kinder, D. (2005). The relationship between the beginning reading skills and social adjustment of a general sample of elementary aged children. *Education and treatment of children*, 28 (3), 250-264.
- Díez, C., & García, J. N. (2006). Problemas de las habilidades sociales en los alumnos/as con dificultades de aprendizaje en la escritura. En J. Uriarte & P. Martín (Eds.), *Necesidades Educativas Especiales, Contextos Desfavorecidos y Apoyo Social* (pp. 109-118). Badajoz: Psicoex. (ISBN: 84-934049-8-5).
- Díez, C., García, J. N., & Pacheco, D. I. (2007). Habilidades Sociales en los alumnos con dificultades en el desarrollo. En J. N. García (Coord.), *Dificultades del desarrollo: Evaluación e intervención* (pp. 229-236, cap. 19). Madrid: Pirámide.



NECESIDADES EDUCATIVAS ESPECIALES

- Frederickson, N. L. & Furnham, S. F. (2004). Peer-assessed behavioural characteristics and sociometric rejection: Differences between pupils who have moderate learning difficulties and their mainstream peers. *Journal of Educational Psychology*, 74, 391-410.
- Greenbanck, A., & Most, T. (2000). Auditory, Visual and Auditory-Visual perception of emotions by adolescents with and without learning disabilities, and their relationship to social skills. *Learning disabilities research & practices*, 15 (4), 171-178.
- Haager, D., & Vaughn, S. (1995). Parent, Teacher, Peer, and Self-Reports of the Social Competence of Students with Learning Disabilities. *Journal of Learning Disabilities*, 28 (4), 205-215.
- Lackaye, T. D., & Margalit, M. (2006). Comparisons of achievement effort, and self-perceptions among students with learning disabilities and their peers from different achievement groups. *Journal of learning disabilities*, 39 (5), 432-446.
- Lane, K. L. (2007). Identifying and supporting students at risk for emotional and behavioural disorders within multi-level models: data driven approaches to conducting secondary interventions with an academic emphasis. *Education and treatment of children*, 30 (4), 135-164.
- Lopes, J. (2007). Prevalence and comorbidity of emotional, behavioral and learning problems: a study of 7th-grade students. *Education and treatment of children*, 30 (4), 165-181.
- Meier, C. R. DiPerna, J. C. & Oster, M. M. (2006). Importance of Social Skills in the Elementary Grades. *Education and Treatment of Children*, 29 (3), 409-419.
- Pianta, R. C., & Stuhlman, M. W. (2004). Teacher –Child Relationships and Children’s Success in the First Years of School. *School Psychology Review*. 33(3), 444-458.

Fecha de recepción 1 Marzo 2008
Fecha de admisión 12 Marzo 2008

