

**XXV AÑOS  
DE ECONOMISTAS  
Y ECONOMÍA LEONESA**

**Edita:**

Colegio de Economistas de León

**Dirección:**

Dña. Nuria G. Rabanal

**Coordinación editorial:**

Dña. M<sup>a</sup> Teresa Cosmen Alonso, D. José Luis Placer Galán

**AUTORES:**

José Manuel Diez Modino

José Miguel Fernández Fernández

Nuria G. Rabanal

Ana M<sup>a</sup> González Fernández

Pablo Gutiérrez Rodríguez

Cristina Gutiérrez López

Ana Rosa Pertejo Blanco

José Luis Placer Galán

Manuel Rey Alvarez

José Luis Vázquez Burguete

**Realización Editorial:**

Gráficas ALSE

[www.alse.com.es](http://www.alse.com.es)

**Depósito Legal:**

LE-561-2012

---

*El Colegio de Economistas de León no comparte necesariamente las opiniones expresadas en los capítulos publicados en este libro. Los únicos responsables son sus propios autores.*

# ÍNDICE

Presentación .....	7
- <i>Valentín Pich</i>	
Memoria Colegial .....	9
Memoria Gráfica.....	15
Prólogo. La Economía leonesa.....	37
- <i>José Villaverde Castro</i>	
Veinticinco años del Sector Agrario en León .....	39
- <i>José Manuel Díez Modino</i>	
El sector Minero Energético .....	63
- <i>Nuria G. Rabanal</i>	
Veinticinco años del comercio en León: nuevos vientos, nuevas realidades .....	81
- <i>José Luis Vázquez Burguete, Pablo Gutiérrez Rodríguez</i>	
Evolución del sector turístico en la provincia de León 1985-2010 .....	105
- <i>Ana González Fernández, Ana Rosa Pertejo Blanco</i>	
El sistema sanitario en la Provincia de León .....	129
- <i>Cristina Gutiérrez López</i>	
25 Años de Educación en León: 1985-2010 .....	147
- <i>Manuel Rey Álvarez</i>	
El sector financiero en León: 1986-2010 .....	161
- <i>José Miguel Fernández Fernández</i>	
El comercio exterior en la provincia de León .....	187
- <i>José Luis Placer Galán</i>	

Estimados lectores y compañeros:

Supone una gran satisfacción, institucional y personal, dar luz a un proyecto editorial que se gestó hace un año y medio recién llegada como Decana del Colegio.

Que una institución como el Colegio de Economistas de León, haya cumplido más de un cuarto de siglo, significa mucho para la historia de un colectivo, el de los economistas, que nunca ha precisado de colegiación obligatoria. Eso sólo prueba que en todos estos años por encima de las obligaciones normativas hemos sabido construir la profesión de economistas.

Entiendo que esta carta ha de ser breve y ha de servir para poner de manifiesto en nombre la institución y todos sus miembros, nuestro más sincero agradecimiento a todos los involucrados en este proyecto, por ello, me van a permitir que se lo exprese:

A la Junta de Gobierno del Colegio por darme su apoyo a esta iniciativa.

A la Fundación Monteleón, su recientemente fallecido presidente, D. Urbano González Santos y su Gerente, D. Dionisio Domínguez Mendoza por su patrocinio y apoyo institucional y personal al proyecto editorial que presentamos. Sin su colaboración este libro no habría sido posible.

A D.<sup>a</sup> M.<sup>a</sup> Teresa Cosmen Alonso, vocal de la Junta de Gobierno que presido, por la coordinación de la parte institucional del libro.

A los ex decanos del Colegio, D. Fernando Sotillo Blasco, D. Francisco Martínez Caballero y D. Roberto Escudero Barbero, no sólo por su aportación al libro, sino también porque ellos con su labor han edificado paso a paso la historia de este Colegio.

Al profesor D. José Villaverde Castro, brillante académico leonés y Catedrático en la Universidad de Cantabria que no ha dudado en su apoyo al aceptar prologar esta obra.

A D. José Luis Placer Galán, compañero colegiado y Catedrático de la Universidad de León por su implicación y coordinación de la parte académica del libro.

A todos los compañeros colegiados autores de los diferentes capítulos, por el conocimiento que nos aportan sobre la economía leonesa sus trabajos y por su ayuda y su contribución voluntaria y desinteresada a este proyecto.

Por último, a todos los compañeros que con su colegiación han hecho viable la pervivencia en el tiempo de este colectivo en León.

Iniciamos nuestra andadura en 1984. Haber cumplido veinticinco años supone cerrar un párrafo de la historia colegial a la que hemos puesto un punto y seguido no un punto y final. Quienes hoy estamos en la representación y gestión colegial, y también todos los que formamos parte ahora mismo de él, hemos de asumir la escritura del párrafo siguiente con el bolígrafo del esfuerzo, la profesionalidad y la ética en el trabajo.

**Nuria González Rabanal**

Decana-Presidente



# Evolución del sector turístico en la provincia de León 1985-2010

Ana González Fernández  
Ana Rosa Pertejo Blanco

## 1. CONTEXTO TURÍSTICO

El sector turístico ha sido y sigue siendo una de las actividades más estables y pujantes de la economía española con efectos dinamizadores, aún en época de crisis. Su carácter multisectorial constituye un indiscutible vector de desarrollo económico y social que conlleva un crecimiento equilibrado de los territorios afectados.

Dicha afirmación viene ratificada por el análisis histórico de macromagnitudes como el saldo turístico positivo de la balanza de pagos, su aportación al Producto Interior Bruto, el volumen de empleos tanto directos como indirectos generados por el turismo o el Valor Añadido Bruto, entre otros aspectos. Concretamente, a lo largo de los últimos veinticinco años, se han producido grandes hitos en el ámbito nacional con importantes repercusiones en la actividad turística a nivel regional.

Los **años ochenta** constituyen un periodo convulso en lo que al consumidor turístico hace referencia, comienza a surgir un turista más experimentado en viajes, independiente, más informado y maduro, que pone de manifiesto sus diferencias respecto a los demás. Este nuevo contexto de la demanda provoca importantes efectos en la oferta turística, el principal, definir estrategias diferenciadas, esto afecta tanto al desarrollo y potenciación de nuevas modalidades turísticas como al posicionamiento de otras regiones diferentes a las tradicionales de sol y playa, como destinos, lo que provoca una verdadera revolución que no ha cesado hasta el día de hoy.

A partir de 1985 ocurren, además, numerosos acontecimientos que van cambiando el panorama turístico español. Surge el denominado turismo social, la definición de un programa de vacaciones dirigido a personas de la tercera edad a través del entonces denominado INSERSO tiene importantes efectos sobre la estacionalidad de muchos destinos turísticos. En 1987 las cifras de turismo español superan la barrera de los 50 millones de visitantes, debido entre otros factores, a los importantes avances de los transportes aéreos y por carretera y, a los avances tecnológicos. España se incorpora a la Comunidad Económica Europea lo que provoca una liberalización de los precios que, acompañado del aumento de costes salariales y de las materias primas provocan una menor competitividad en el ámbito turístico mundial.

El comienzo de los **años noventa** llega con incertidumbre dada la crisis, en lo que al mercado emisor doméstico hace referencia, sin embargo, la inestabilidad de otros destinos competidores permite que el turismo receptivo mejore, consolidando España como destino. No obstante, la modalidad turística española por excelencia, sol y playa, se encuentra desde hace años inmersa en la fase de madurez y los parámetros de conducta de los viajeros no dejan de manifestar importantes cambios, por lo que los objetivos del turismo español por fin dejan de enfocarse únicamente en él y comienzan a dirigirse hacia otros aspectos como, la mejora de las condiciones de calidad de la oferta y la captación de nuevos segmentos de mercado, esto conlleva la toma de decisiones estratégicas dirigidas a potenciar otras alternativas como el turismo cultural, de naturaleza, o deportivo.

El **nuevo milenio** avanza definitivamente hacia la desconcentración geográfica. En el año 2002 se produce una tímida recuperación y se vuelve a superar el record de 50 millones de turistas internacionales, sin embargo el volumen de ingresos reales y la rentabilidad empresarial no presenta los mismos parámetros, existe sobreoferta y el gasto de los turistas extranjeros en este país es menor, sin embargo el turismo interior cada vez se comporta mejor. En 2004 se incrementa la demanda nacional y ligeramente la extranjera gracias a la recuperación de las economías de los países emisores, no obstante, la contribución del turismo en el PIB sigue bajando. A partir de 2005 mejoran los resultados, tendencia que se mantiene hasta el 2007, pero las excelentes previsiones auguradas para el 2008 se ven truncadas con la crisis económica internacional.

La actividad turística hoy está sufriendo los efectos de la crisis, sin embargo, muestra consecuencias menos devastadoras que otros sectores económicos, de hecho, en 2010 consigue crecer por encima de la economía española por lo que sigue constituyendo su principal motor. No obstante, desde un punto de vista competitivo, España se posiciona este año en cuarto lugar como destino, por detrás de Francia, EE.UU. y China, país recién despegado turísticamente, ha perdido por lo tanto el disputado segundo puesto con EE.UU. y también el tercero (IET, 2011).

Respecto a las comunidades de interior, se ha de destacar que en 2010 Castilla y León se posiciona como la tercera comunidad autónoma en el ranking nacional respecto al número de viajeros, aunque pierde peso sustancialmente si se hace referencia al volumen de pernoctaciones, sin embargo, en lo que hace referencia a turismo rural, se trata de la primera comunidad de destino a nivel nacional (INE, 2011 a,b). La provincia de León, en concreto, ocupa a su vez el tercer puesto en cuanto al número de turistas recibidos y el segundo respecto a las pernoctaciones, dentro de la comunidad autónoma, siendo por lo tanto uno de los principales destinos dentro de la región (Junta de Castilla y León, 2011).

## 2. SECTOR TURÍSTICO DE LA PROVINCIA DE LEÓN

La evolución experimentada en los últimos veinticinco años tanto por la oferta como por la demanda turística en León es, en términos generales positiva y constante. A continuación se realiza un análisis pormenorizado del mercado turístico de la provincia y ciudad de León, el desarrollo de los diferentes sectores que componen la actividad turística y las características de los viajeros que la visitan.

### 2.1. Oferta Turística

El ritmo de crecimiento de la oferta de establecimientos turísticos de la provincia de León desde 1985 hasta la actualidad es relativamente constante, aunque totalmente desigual respecto a las diferentes modalidades de alojamiento. Con la finalidad de poder realizar un análisis exhaustivo, a continuación se va a revisar la evolución de cada una de las categorías de alojamiento por separado, durante dicho periodo.

Los **hoteles (estrellas oro)**, modalidad alojativa por excelencia, no han variado ni en denominación, ni en diferenciación por categorías desde su origen, de 1 a 5 estrellas. Su evolución ha sido paulatinamente positiva, ya que el incremento interanual producido durante el periodo de 1985 a 2009 es del 6,5% en el caso de los establecimientos y del 3% en el de las plazas. La oferta global de hoteles en la provincia ha mejorado sustancialmente, de hecho, el incremento total a lo largo de todos estos años ha sido del 155% en los establecimientos, repercutiendo aunque en menor medida, en el incremento del número de plazas ofertadas a los turistas, aproximadamente el 74%. Destaca el incremento que se ha producido concretamente en la década de los noventa ya que se producen dos saltos cuantitativos importantes entre los años 91-93 y 98-2001. En el año 2003 se alcanza el mayor volumen de establecimientos, 60 con 4.837 plazas, volumen que no se ha vuelto a alcanzar incluso en la actualidad, a partir de dicha fecha disminuye paulatinamente como consecuencia del descenso del volumen de hoteles de categorías medias y bajas.

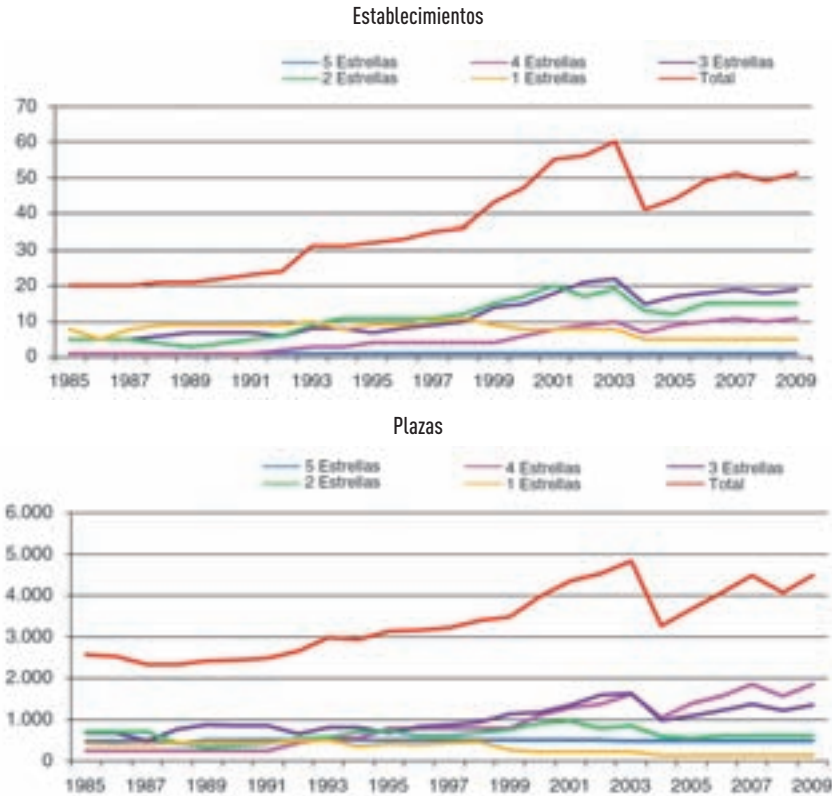
Si se realiza una revisión más exhaustiva de los datos por categorías de hoteles, se puede observar que la modalidad de 5 estrellas en esta provincia es escasa, ya que existe un único establecimiento, el Parador de San Marcos. En el siguiente nivel se sitúan los hoteles de cuatro estrellas, donde se ha producido un incremento importante, en el año 1985 existía un solo establecimiento mientras que en el 2009 hay once, pasando de ofertar 255 plazas a 1864 plazas.

Los hoteles de 3 estrellas también han experimentado un crecimiento continuo a lo largo de estos veinticinco años, pasando de 5 a 19 establecimientos, lo que representa respecto al número de plazas el paso de 697 a 1366. Dicho incremento llegó a su momento álgido en el año 2003, pero en el 2004 se produce un reajuste de la oferta de esta categoría hotelera, que baja a 15 hoteles con 989 plazas, asentándose en la actualidad con 19 hoteles que ofrecen 1366 plazas.

Respecto a los hoteles de 1 y 2 estrellas, han evolucionado de diferente modo. La oferta de hoteles de 2 estrellas ha crecido hasta el 2001, año en el que ha comenzado un cambio de tendencia, mientras que los hoteles de 1 estrella han sufrido un decremento prácticamente continuo durante todo el periodo analizado.

En términos generales se está incrementando principalmente la oferta hotelera de categoría media/alta, lo que pone de manifiesto una apuesta por la calidad en el sector de alojamiento en León.

**Gráfico 1**  
Evolución de la hotelería por categorías en León (1985-2009)



Fuente: Elaboración propia a partir de datos de la Junta de Castilla y León (1986-2010)

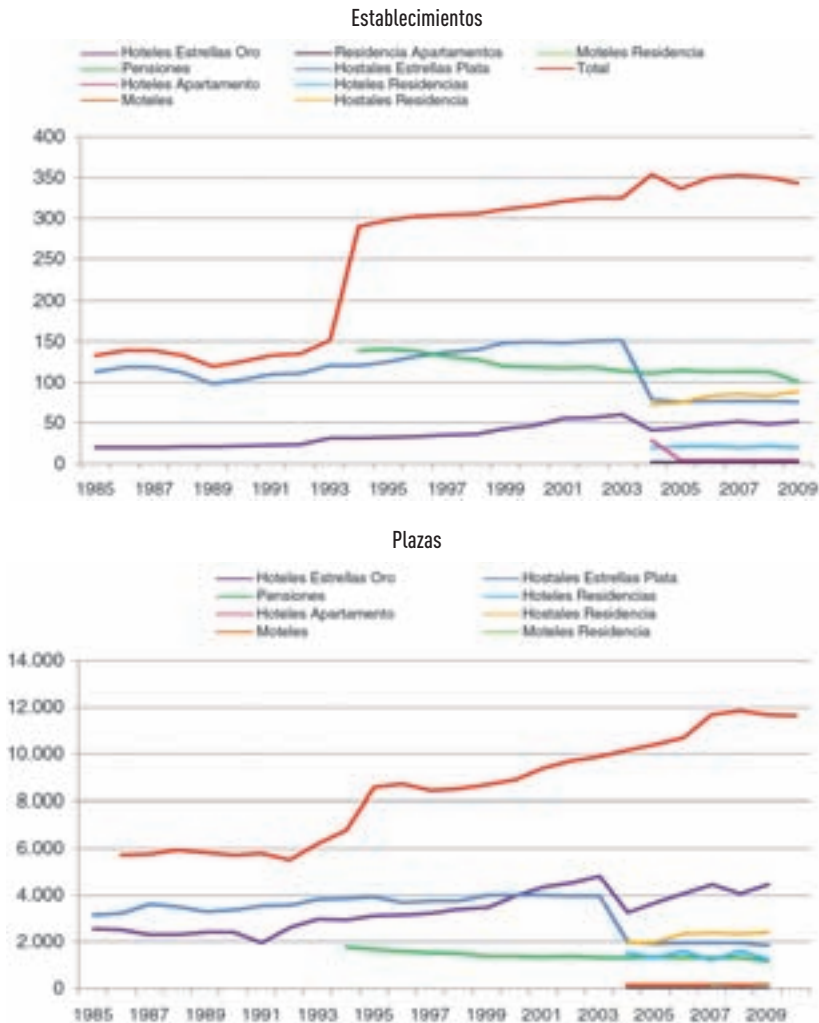
Los **hostales (estrellas plata) y pensiones** han experimentado importantes descensos de oferta. En 1985 la modalidad de hostales era posiblemente la más abundante, 113 hostales que ofrecían 3.178 plazas, sin embargo, paulatinamente han ido disminuyendo. En 2009 existen 76 hostales con 1.854 plazas, es decir, ha descendido a lo largo de estos años un 32,7% el número de hostales y cerca del 42% el volumen de plazas. En cuanto a las pensiones, en 1994, primer año del que se dispone de datos estadísticos, había 139 pensiones que ofrecían 1.781 plazas, quince años más tarde, quedan un centenar de establecimientos que ofertan 1.196 plazas. A pesar de su abundancia, la tendencia es decreciente, un 27% en el volumen de establecimientos y casi del 33%, en el de plazas.



En el año 2004, surgen nuevas categorías relacionadas con la hotelería, los **hoteles-residencia y hoteles-apartamento** que se disgregan de la categoría general de hoteles, cuya oferta en valores absolutos se mantiene prácticamente constante desde su inicio. Surgen además los **hostales-residencia**, cuya oferta se incrementa ligeramente. Finalmente, también en el mismo año aparece en la provincia una nueva categoría, la de **moteles**, cuya importancia es prácticamente residual, ya que sólo existe uno, no mostrando ningún tipo de alteración desde sus orígenes. En conjunto, se puede afirmar que estas modalidades intermedias son muy escasas en la provincia.

Otras modalidades como las **fondas** y **casas de huéspedes**, considerablemente numerosas respecto a la oferta de plazas en los años ochenta, desaparecen a comienzos de los noventa.

**Gráfico 2**  
Evolución de los establecimientos de hotelería en León (1985-2009)

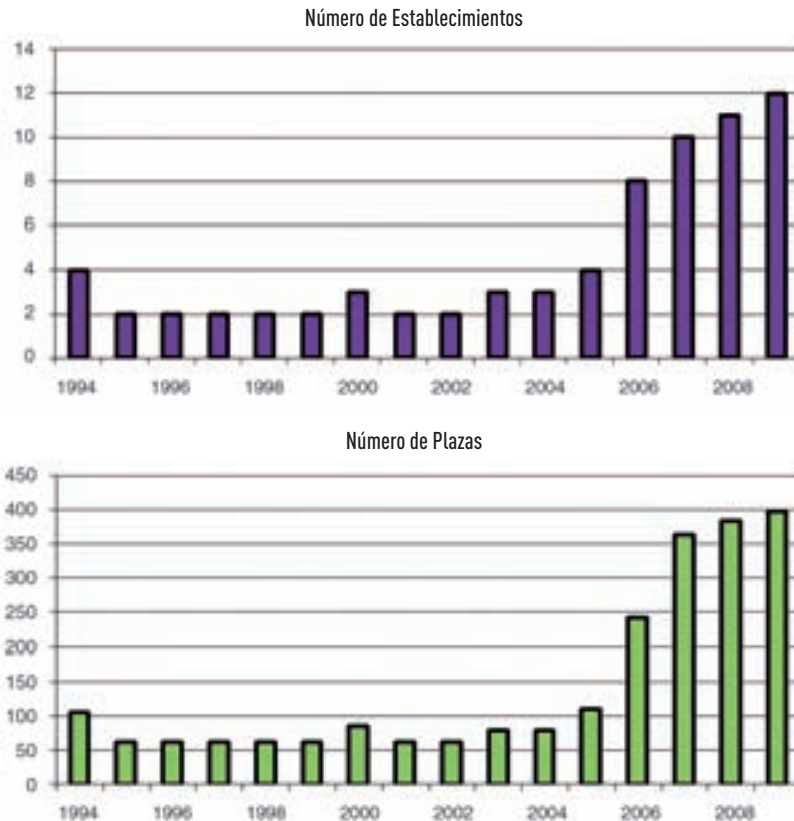


Fuente: Elaboración propia a partir de datos de la Junta de Castilla y León (1986-2010)

Existen aún más modalidades de alojamiento, los denominados hasta el año 1993 **apartamentos turísticos** (a partir de entonces apartamentos), entre los que se pueden diferenciar tres categorías, de una a tres llaves, los **campamentos turísticos (campings)**, los **campamentos** y **albergues juveniles** y, finalmente, los alojamientos de **turismo rural**, modalidad considerablemente reciente de elevada relevancia en la provincia.

La evolución experimentada de 1994 al 2009<sup>1</sup> por los **apartamentos** es considerablemente positiva, ya que aunque el número de establecimientos no es muy elevado, ha pasado de 4 a 12, en los últimos quince años se ha producido un incremento medio interanual del 13%. El volumen de plazas ofertadas ha seguido la misma tendencia, pasa de 106 a 398 plazas, aumentando interanualmente el 18,4%. Realmente es a partir del periodo 2006, cuando se produce un salto cuantitativo importante que no ha cesado hasta la actualidad.

**Gráfico 3**  
Evolución de los apartamentos en León (1994-2009). Establecimientos y Plazas

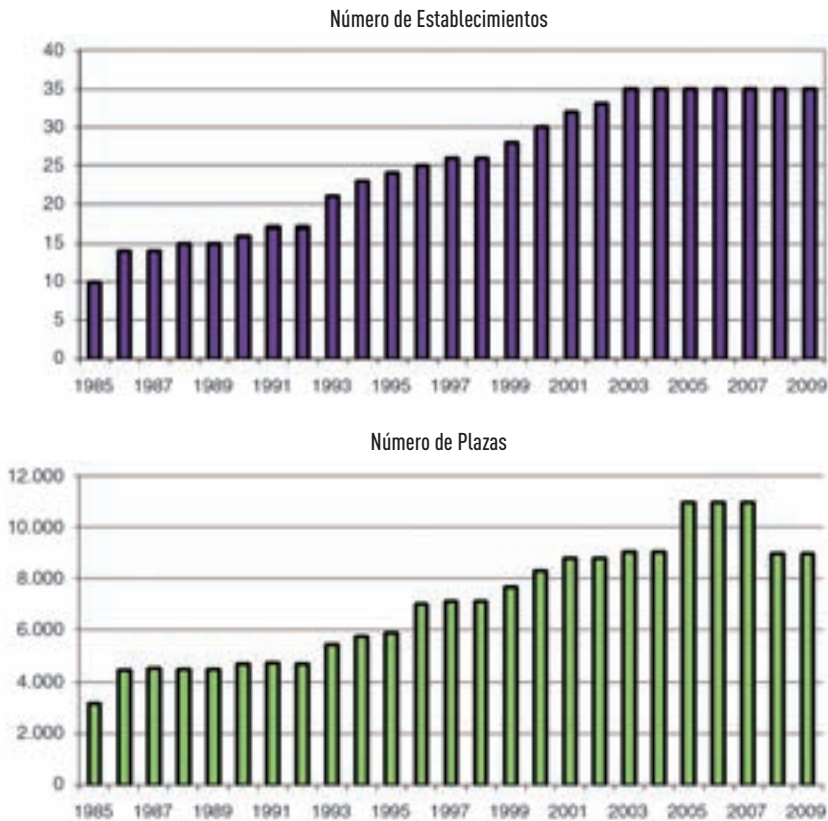


Fuente: Elaboración propia a partir de datos de la Junta de Castilla y León (1995-2010)

<sup>1</sup> Se lleva a cabo un análisis de la evolución desde 1994 al 2009, puesto que se trata del periodo metodológicamente comparable, ya que de 1987 al 1994, existen gaps en el volumen de establecimientos difícilmente justificables.

Una de las categorías más extendidas en todo el territorio nacional y, como no podía ser de otro modo, también en el leonés, son los **campamentos turísticos (campings)**, las categorías existentes son lujo-primera, segunda y tercera. En esta región la categoría más abundante es la segunda con 32 campings que ofertan 7.806 plazas, cuya evolución positiva a lo largo de todo el periodo analizado conlleva un incremento medio interanual próximo al 15%. La opción de mayor calidad es la que ofrece menor número de campings, sólo 3 que ofrecen 1.135 plazas, incrementándose éstas últimas, a lo largo de estos años en torno al 10,5%, mientras que los campings de menor categoría han ido disminuyendo hasta su extinción.

**Gráfico 4**  
Evolución de los campings en León (1985-2009). Establecimientos y Plazas



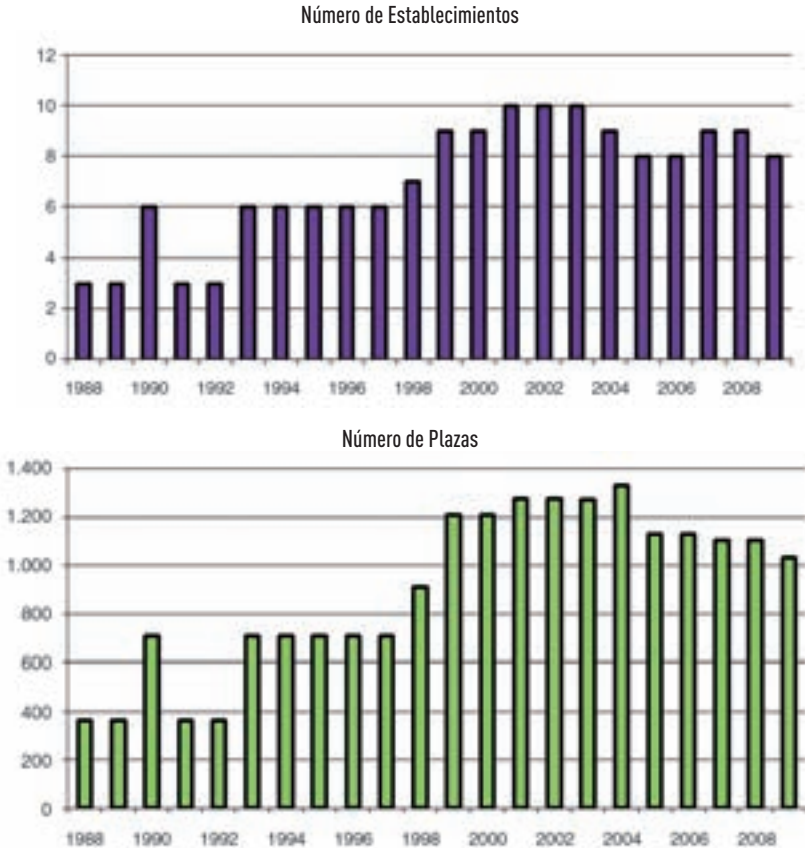
Fuente: Elaboración propia a partir de datos de la Junta de Castilla y León (1986-2010)

En 1988, los **campamentos** y **albergues** comienzan a ofrecer alojamiento a la juventud, estos últimos de manera temporal como residencias juveniles. En dicho año existía tan sólo un campamento que ofrecía 200 plazas y dos albergues temporales con 160 plazas. En el año 1990 aparece el primer albergue permanente, de pequeña capacidad (45 plazas) y se incrementan considerablemente el número de plazas de campamentos al abrirse dos nuevos, elevándose la oferta en aquel momento a 705

plazas. A partir de entonces la oferta de albergues permanentes aumenta considerablemente en cuanto al volumen de plazas, mientras que los albergues temporales fluctúan de un año a otro y los campamentos aumentan muy poco su oferta.

Gráfico 5

Evolución de los campamentos y albergues juveniles en León (1988-2009). Establecimientos y Plazas



Fuente: Elaboración propia a partir de datos de la Junta de Castilla y León (1986-2010)

Finalmente, el **turismo rural** merece una mención especial dentro del sector turístico en la provincia de León, dado su auge respecto al conjunto español. Su andadura comienza con el programa europeo denominado Leader, cuya finalidad era apoyar el desarrollo rural, la formación y las Pymes y, dentro de los sectores a impulsar, el turismo y la artesanía, entre otros. Dicho programa vino acompañado de otros como el PRODER, MINER, etc.

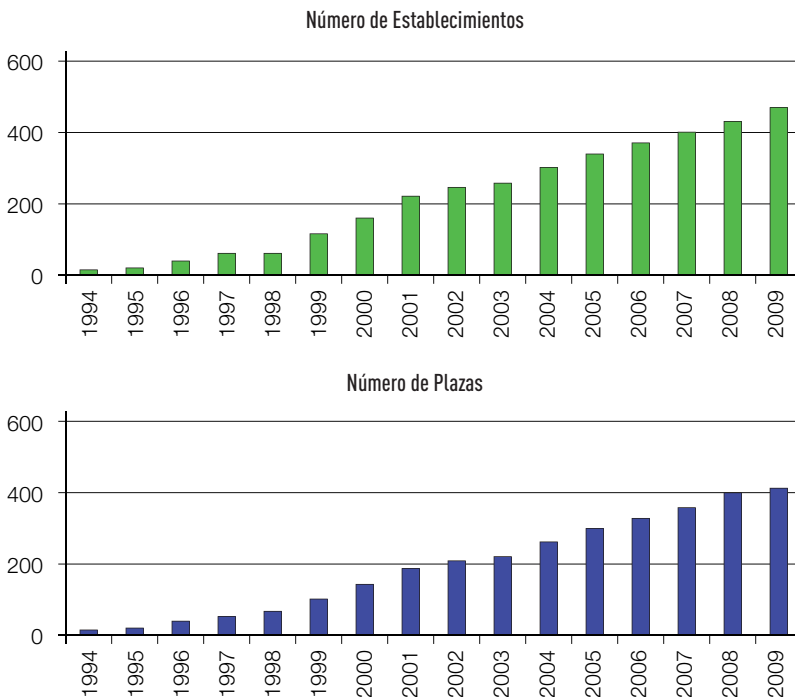
Los promotores iniciales de esta tipología turística comenzaron a desarrollar sus proyectos en el ámbito rural, sin apenas contacto entre ellos, fue en la feria internacional de turismo FITUR de 1995, cuando constataron la necesidad de agruparse con la finalidad de abordar acciones de carácter conjunto y solicitar ayudas que individualmente tenían restringidas, por este motivo se crea la primera asociación ALETUR (Asociación de Empresarios de Turismo Rural).

Las categorías de alojamiento de turismo rural en la provincia vienen determinadas desde el RD 84/1995 establecido por la Junta de Castilla y León y son las siguientes: casa rural de alojamiento compartido (CRAC), casa rural de alquiler completo (CRA), posadas (PO) y centros de turismo rural (CTR).

En el año 1994 existían tan solo 7 establecimientos que ofrecían 90 plazas, quince años más tarde 470 establecimientos ofertan 4217 plazas. La modalidad más abundante y que más ha crecido a lo largo de este periodo es la casa rural de alquiler completo, posiblemente debido a la facilidad que conlleva ofertar dicho alojamiento ya que no necesita personal disponible de manera continua atendiendo a los clientes, sólo el mantenimiento y limpieza de la casa (incremento interanual medio del 42% respecto al número de establecimientos y del 47% en las plazas). Seguido de la casa rural de alojamiento compartido, modalidad en la que el propietario comparte la casa con sus clientes (incremento interanual medio del número de establecimientos del 44% y de las plazas del 37%). A continuación, los centros de turismo rural cuyos establecimientos aumentan el 31% de media y las plazas el 27% y, por último las posadas, alojamientos de interés histórico, con un incremento de los establecimientos del 19% y el 21% las plazas.

**Gráfico 6**

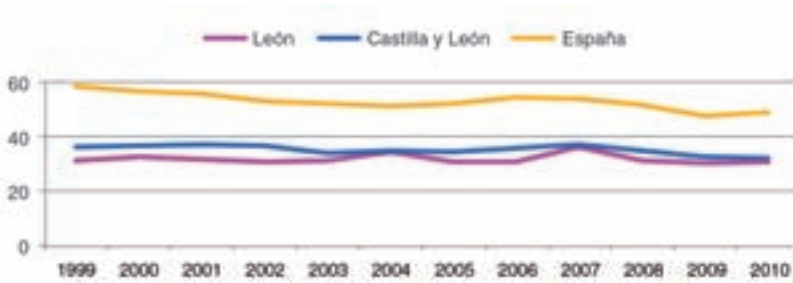
Evolución de los alojamientos de Turismo Rural en León (1988-2009). Establecimientos y Plazas



Fuente: Elaboración propia a partir de datos de la Junta de Castilla y León (1995-2010)

Finalmente, se ha de calcular el ratio del **grado de ocupación**. En la provincia de León se ha mantenido considerablemente constante a lo largo de los últimos once años, dado el incremento de la oferta y de la demanda, con pequeños repuntes en el año 2004 y 2007. El nivel de ocupación provincial es durante dicho periodo ligeramente inferior al de Castilla y León y sustancialmente menor que el español.

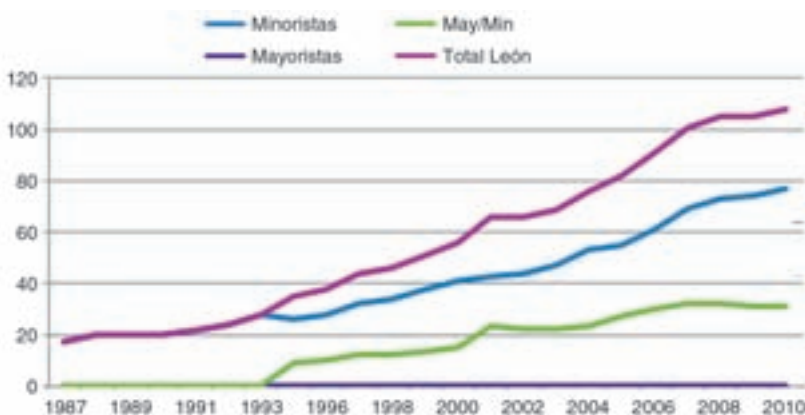
**Gráfico 7**  
Evolución del grado de ocupación (1999-2010)



Fuente: Elaboración propia a partir de datos del INE (2000-2011)

El **sector de distribución** en la provincia de León, se ha desarrollado sustancialmente a lo largo de este periodo, ya que en 1987 era prácticamente anecdótico, existían 17 empresas minoristas, mientras que en la actualidad hay una oferta de 108 empresas, de las que el 71,3% son minoristas y el resto mayoristas-minoristas. Desde el año 2007, se recogen además, las empresas de distribución on-line, aunque por el momento representan un porcentaje ínfimo, en dicho año suponían el 1% y hoy no llegan a alcanzar el 4%. Respecto al peso de este sector en la provincia frente a la comunidad autónoma, no ha superado desde sus inicios el 21%, disminuyendo ligeramente en 2010.

**Gráfico 8**  
Evolución de las empresas de distribución turística (1987-2010)



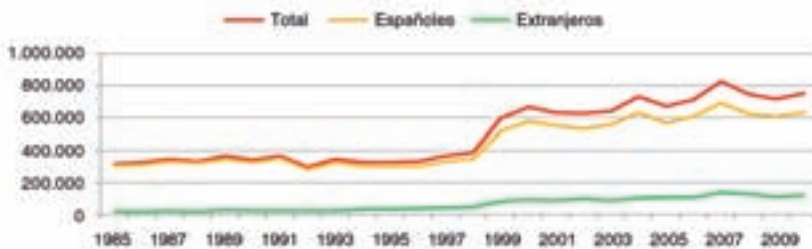
Fuente: Elaboración propia a partir de datos de la Junta de Castilla y León (1986-2011)

## 2.2. Demanda Turística Provincial

La demanda turística de León es creciente en términos generales durante los veinticinco años analizados, ya que ha pasado de un volumen de viajeros en 1985 de 314.801 a 749.200 en el año 2010, es decir, se ha producido un incremento medio anual del 5,5%. El crecimiento experimentado a lo largo del periodo analizado no se ha distribuido por igual en todas las décadas, se puede observar que es considerablemente más intenso en la década de los noventa, en la que prácticamente se ha duplicado el número de viajeros recibidos en la provincia. El incremento total durante todo el periodo es próximo al 140%.

Dicha tendencia se debe tanto a las visitas recibidas por los turistas nacionales como extranjeros. El volumen de visitantes nacionales en 1985 fue de 300.934, alcanzando los 628.117 en 2010, con un incremento interanual medio del 4,3%. El incremento interanual de turistas extranjeros en la provincia es muy superior, situándose por encima del 31%, esto se debe principalmente a que en los años ochenta apenas se podía considerar León como un destino para el turismo exterior, mientras que en la actualidad está alcanzando cierta notoriedad. Aun así, el número de visitantes extranjeros es sustancialmente inferior respecto al turismo de interior, en 1985 visitaron la provincia leonesa 13.867 turistas de fuera de las fronteras nacionales, alcanzando los 121.983 turistas en 2010.

Gráfico 9  
Evolución del número de viajeros (1985-2010)

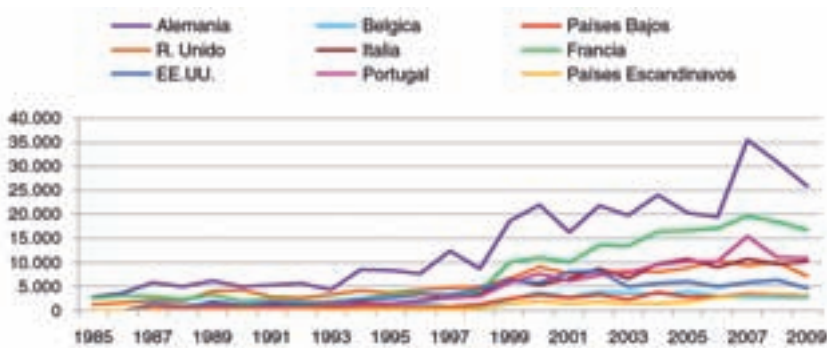


Fuente: Elaboración propia a partir de datos del INE (1986-2011)

La procedencia del turismo internacional ha sido desde 1985 hasta la actualidad mayoritariamente europea, siendo Alemania el principal país emisor de turistas hacia la provincia de León, seguida a considerable distancia por Francia. Desde 1985 hasta 2002 se sitúa a continuación y por este orden, un bloque de cuatro países, Reino Unido, Estados Unidos, Italia y Portugal, sin embargo, a partir de dicho año y hasta el 2010, la demanda turística estadounidense desciende para posicionarse al nivel que tenía en 1998. Durante la última década, ha crecido sobre todo el turismo procedente de Portugal e Italia, mientras que Reino Unido ha disminuido su emisión de viajeros a León.



**Gráfico 10**  
Evolución del número de viajeros extranjeros por nacionalidad (1985-2009)



Fuente: Elaboración propia a partir de datos del INE (1986-2010)

Con relación a las pernoctaciones, indicador de especial relevancia para el sector turístico, se ha de indicar que ha seguido una tendencia similar al número de viajeros. En 1985, el volumen de pernoctaciones fue de 582.386, incrementándose de media a lo largo del cuarto de siglo analizado, un 4,5% y alcanzando 1.236.342 pernoctaciones en 2010. Durante la década de los noventa, llegó a un crecimiento del 75%, superando cualquier expectativa, bajando el incremento en la última década al 21%.

El volumen de pernoctaciones del turismo de interior es muy superior al extranjero, de hecho, en 1985, el número de pernoctaciones de turistas españoles fue de 565.751, frente a los 16.634 turistas extranjeros, con una tendencia creciente a lo largo de estos años que ha llegado a 1.062.160 turistas nacionales y 174.182 turistas internacionales en 2010. Nuevamente, el ritmo de crecimiento interanual a lo largo del periodo analizado ha sido muy superior para el caso del turismo internacional (38%), frente al nacional (3,5%).

**Gráfico 11**  
Evolución del número de pernoctaciones de turistas (1985-2010)



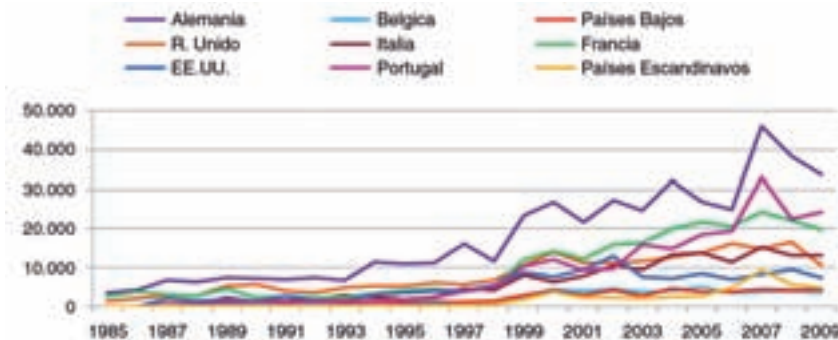
Fuente: Elaboración propia a partir de datos del INE (1986-2011)

La evolución de los países de procedencia de los turistas sigue la misma tendencia que los viajeros. Desde 1985 hasta la actualidad los turistas que realizan un mayor volumen de pernoctaciones son los alemanes, seguido a cierta distancia por los france-



ses. Desde 1998 y hasta la actualidad portugueses, escandinavos e italianos experimentan un importante incremento. En los últimos años Portugal se sitúa en segunda posición detrás de Alemania, sin embargo, Reino Unido y Estados Unidos han disminuido el número de pernoctaciones de sus habitantes en esta provincia.

**Gráfico 12**  
Evolución del número de pernoctaciones de turistas extranjeros por nacionalidad (1985-2009)



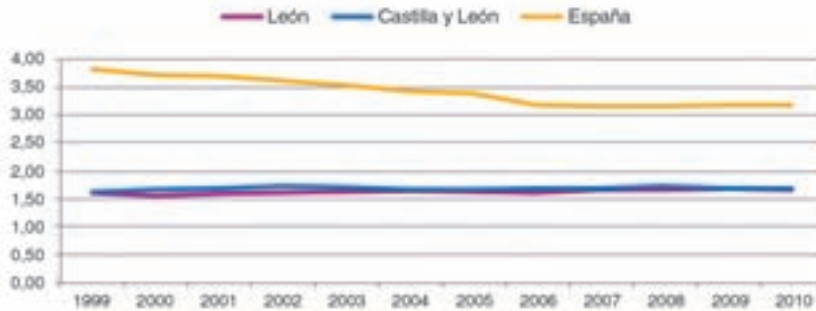
Fuente: Elaboración propia a partir de datos del INE (1986-2010)

El crecimiento del número de viajeros y de pernoctaciones en términos generales es constante en el conjunto del periodo analizado. Se ha de destacar en el año 1992 se produce un descenso en ambos ítems, a partir de dicho año comienzan nuevamente a incrementarse hasta el año 2007, periodo álgido en el sector turístico a nivel nacional y también en esta provincia. A partir de dicho año comienza un nuevo periodo de descenso, coincidente con los primeros efectos de la crisis.

Esta evolución repercute en la estancia media de los turistas, el ratio más elevado se produce en 1985 con 1,85 días de estancia por turista, año a partir del cual empieza a descender hasta que en 1993 llega a la cota más baja, 1,5 días de media. A partir de entonces cambia de tendencia subiendo hasta 1,69 días en 2007, sin embargo, no vuelve a alcanzar los parámetros del año 85.

La estancia viene marcada principalmente por la evolución del turismo nacional, ya que el porcentaje de viajeros procedentes de España es sustancialmente superior al de extranjeros, de hecho su estancia media es siempre mayor, en todo caso, nunca supera 1,88 días (en 1985) ni es inferior a 1,5 (en 1992), actualmente es de 1,69 días. Respecto al turismo extranjero, en el 2007 alcanza su máxima cota, con 1,56 días, actualmente ha descendido un poco, está situada en 1,43 días. La diferencia entre el turismo de interior y el extranjero es significativa, pero en ninguno de los dos casos supera las dos noches.

**Gráfico 13**  
Evolución de la estancia media de los turistas (1999-2010)



Fuente: Elaboración propia a partir de datos del INE (2000-2010)

Un análisis de la estancia media, en función de país de procedencia de los turistas, muestra que siempre es superior a un día pero no llega a alcanzar los tres días, salvo los escandinavos en el año 2007. Actualmente los portugueses son los únicos turistas que superan los dos días de estancia, de hecho es el país que presenta una mejor evolución respecto al turismo leonés. Estados Unidos y los países escandinavos superan el día y medio, mientras que franceses e italianos presentan la menor estancia media, en torno a 1,2 días.

### 3. SECTOR TURÍSTICO DE LA CIUDAD DE LEÓN

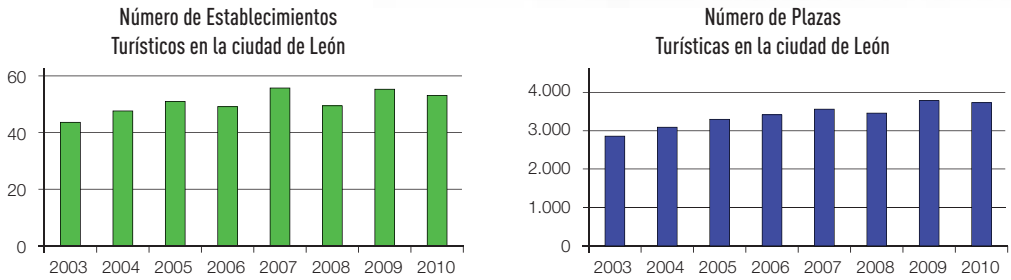
#### 3.1. Oferta Turística

Según los datos ofrecidos en la Encuesta de Ocupación Hotelera del INE, actualmente en la ciudad de León hay 53 establecimientos hoteleros (2010) que ofertan un total de 3611 plazas. Este número de alojamientos representa el 19,7% del total de la provincia y un 4% del total de la comunidad autónoma de Castilla y León. Respecto a las plazas, la ciudad de León posee el 35,3% de la provincia y el 6,3% de la comunidad autónoma.

La evolución experimentada desde el año 2003<sup>2</sup> hasta el 2010 muestra que el número de establecimientos en la ciudad de León se ha incrementado un 23,3%, porcentaje que alcanza el 29,6% si se hace referencia a las plazas. Comparando el crecimiento medio de este periodo de la oferta alojativa de la ciudad de León con los datos de la provincia, la comunidad autónoma y el conjunto del país; se puede observar que esta localidad ha experimentado un crecimiento medio sensiblemente superior a los demás, con cifras por encima del 3% en el caso de los establecimientos y muy próximas al 4% respecto a las plazas.

<sup>2</sup> León como punto turístico, motivo por el cual dicho año constituye el primero del que se proporciona información.

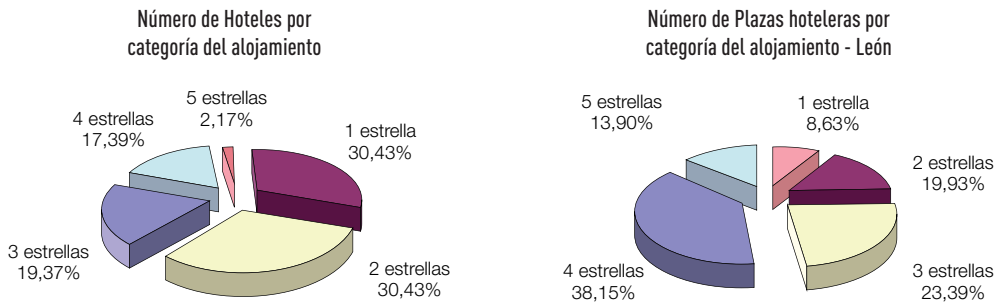
**Gráfico 14**  
Evolución de los alojamientos en la ciudad de León (2003-2010)



Fuente: Elaboración propia a partir de datos del INE (2004-2011)

La distribución de los establecimientos hoteleros en función de su categoría muestra que en 2010, el 75% de las plazas hoteleras son de categoría media y superior, de 3 a 5 estrellas, sin embargo, respecto al número de establecimientos dichos porcentajes se invierten, ya que cerca del 61% corresponde a hoteles de 1 y 2 estrellas.

**Gráfico 15**  
Distribución de la hotelería por categorías en la ciudad de León (2010)

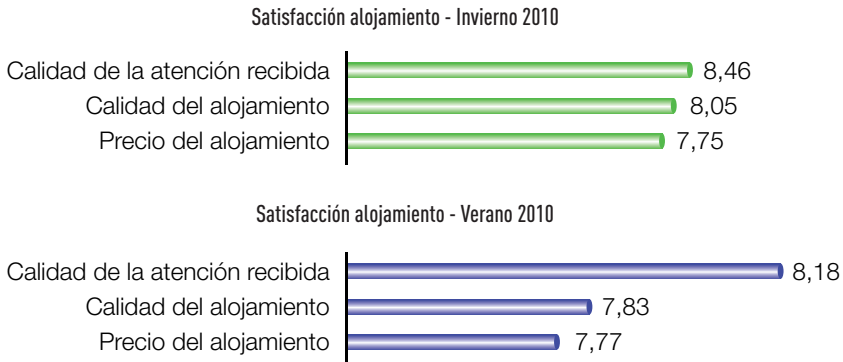


Fuente: Elaboración propia a partir de los datos del INE (2011)

El nivel de satisfacción de los turistas alojados en hotelería en la ciudad de León en 2010 es notable alto, ligeramente superiores en invierno respecto al verano, posiblemente debido a las características de las muestras ya que durante el invierno se encuesta a los viajeros alojados en hoteles de 3 a 5 estrellas, mientras que en la época estival se pregunta a todo tipo de viajeros, independientemente de la tipología de alojamiento seleccionada (Observatorio Turístico de la ciudad de León,<sup>3</sup> 2010).

<sup>3</sup> El Observatorio Turístico de la ciudad de León viene recogiendo datos y trabajando la información desde julio de 2009, con la finalidad de profundizar en el conocimiento de los viajeros que visitan la ciudad y, consecuentemente, poder ampliar y adaptar mejor la oferta de la ciudad a sus necesidades y deseos, mediante el diseño de productos turísticos acordes a sus expectativas.

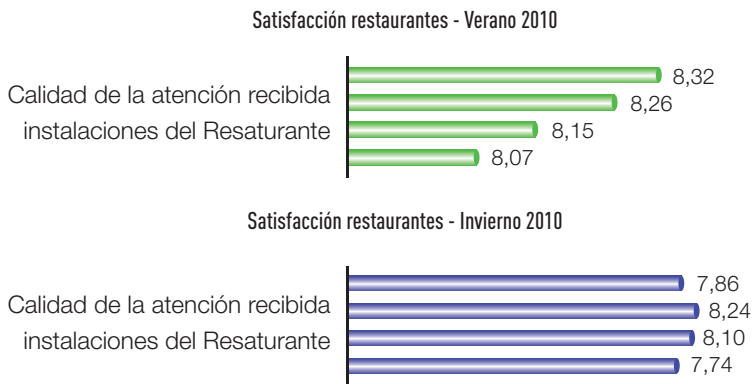
**Gráfico 16**  
 Nivel de satisfacción de la hotelería en la ciudad de León (2010)



Fuente: Elaboración propia a partir de datos del Ayuntamiento de León (2011)

La oferta de restauración de la ciudad en el año 2010 es de 199 restaurantes que ofrecen 14003 plazas, lo que representa cerca del 14% de los locales existentes en Castilla y León y el 10,7% de las plazas, todos ellos de uno y dos tenedores. El turista que visita la ciudad de León durante el verano pone de manifiesto un mayor nivel de satisfacción que en invierno respecto a la restauración, quizás por tratarse de un viajero menos exigente, en todo caso el grado de satisfacción es elevado, con una mínima muy próxima al 8 (Observatorio Turístico de la Ciudad de León).

**Gráfico 17**  
 Nivel de satisfacción de la restauración en la ciudad de León (2010)



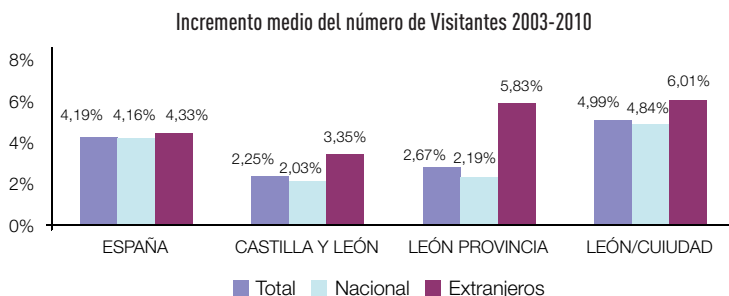
Fuente: Elaboración propia a partir de datos del Ayuntamiento de León (2011)

Por otra parte, la actual construcción de un emblemático Palacio de Congresos y Exposiciones, diseñado por el renombrado arquitecto Dominique Perrault, dota a la ciudad de las infraestructuras específicas necesarias para potenciar el turismo de eventos y ferias dada su notable envergadura, ya que dispondrá de 32481 metros cuadrados útiles de superficie.

### 3.2. DEMANDA TURÍSTICA

La evolución del número de turistas de la ciudad durante el periodo analizado 2003-2010 es positiva y prácticamente constante, siendo el crecimiento de turistas de la ciudad próximo al 5%, porcentaje sustancialmente superior respecto a los incrementos experimentados tanto por la provincia (2,7%), como por la comunidad autónoma (2,3%) e incluso mayor que en el conjunto global español (4,2%).

**Gráfico 18**  
Evolución del número de viajeros y pernoctaciones de los turistas en la ciudad de León (2010)



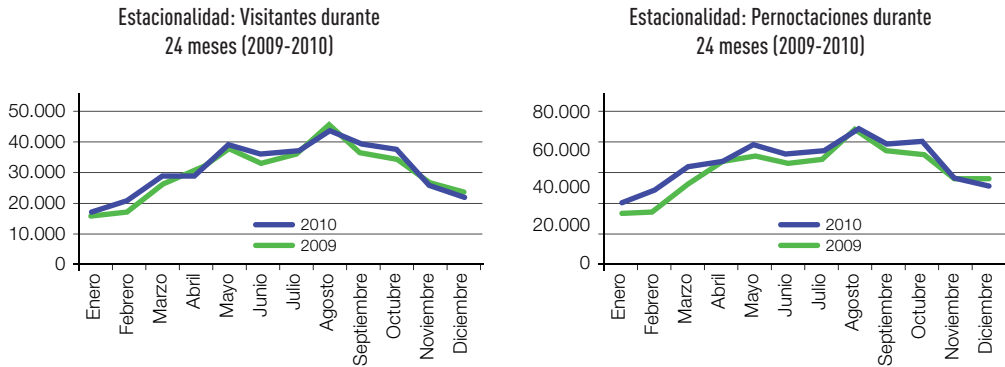
Fuente: Elaboración propia a partir de datos del INE (2004-2011)

En el año 2010 la ciudad de León recibe 378490 turistas que realizan 637650 pernoctaciones, lo que representa el 50,5% de los turistas de la provincia leonesa y cerca del 9% de los turistas de la comunidad autónoma de Castilla y León.

Aproximadamente el 83% de los turistas que visitan León en 2010 residen en España. Sin embargo, se observa que durante el periodo analizado, ha crecido más el número de turistas extranjeros que el de nacionales (6%), siendo el doble que el de la comunidad y sustancialmente superior al de España.

La estacionalidad turística de León capital no es muy elevada, ya que desde abril hasta octubre se observa un incremento constante de la llegada de turistas, no obstante, el mes álgido es agosto.

**Gráfico 19**  
Estacionalidad turística de la ciudad de León (2009-2010)



Fuente: Elaboración propia a partir de datos del Ayuntamiento de León (2011)

### 3.3. Perfil sociodemográfico y hábitos comportamentales del turista de la ciudad de León

#### 3.3.1. Descripción del turista estival<sup>4</sup>

El perfil del viajero estival en 2010 es un turista español, entre 25 y 54 años, soltero o casado, con un nivel de estudios elevado, activo y con un nivel de ingresos medio.

El tipo de viaje que realiza durante esta época del año es de ocio con el motivo de realizar un recorrido turístico, siendo una o dos noches de alojamiento en la ciudad de León, es decir, se trata principalmente de turistas de fin de semana. El porcentaje de viajeros que señala León como destino principal de su viaje es considerablemente elevado, el 41,3% en 2010.

<sup>4</sup> El Observatorio Turístico de la Ciudad recoge información sobre los turistas que visitan León durante el periodo estival, mediante una encuesta personal realizada en puntos de interés turístico a personas mayores de 15 años que visitan la ciudad, tanto en días de diario como de fin de semana.

El motivo principal de viajar a la ciudad es visitar monumentos y, de forma más específica, la Catedral de León, así como realizar el Camino de Santiago. A continuación se posiciona el concepto de “visitar la ciudad”, la gastronomía, conocer nuevos lugares y el arte e historia del lugar.

La organización del viaje es mayoritariamente por cuenta propia, viajan acompañados por su pareja, con la familia o con amigos. Las modalidades de alojamiento principalmente seleccionadas son los hoteles de 4 y 5 estrellas y el medio de transporte el vehículo propio, sin embargo, también se utiliza el autobús, el avión o el tren. También existen peregrinos que han llegado a León a pie o en bicicleta.

Entre los lugares visitados por los viajeros, la Catedral de León constituye el principal icono de la ciudad. A continuación se sitúa La Real Colegiata de San Isidoro, el edificio Botines de Gaudí, y el Barrio Húmedo, zona que ha conseguido un alto posicionamiento de manera natural entre los turistas. Un tercer nivel viene marcado por la Plaza Mayor, el Hostal de San Marcos, el Palacio de los Guzmanes y otros lugares del Camino de Santiago.

Finalmente, cabe reseñar que el Musac, el Museo de León, el Barrio Romántico, la visita diurna de las vidrieras de la Catedral, la Plaza del Grano y el Palacio Conde Luna, constituyen lugares de interés para los turistas, aunque posiblemente todavía sean poco conocidos.

El nivel de satisfacción global de la visita de los viajeros estivales es sustancialmente elevado, superior a 8.

### 3.3.2. Descripción del turista del resto del año. Comparativa entre viajero de ocio y negocio<sup>5</sup>

El tipo de viajero analizado durante las temporadas de otoño, invierno y primavera de 2010, es sustancialmente diferente al viajero vacacional del verano. A continuación se recoge información elaborada por el Observatorio Turístico de León sobre los turistas de esta época del año, que pernoctan en hoteles de categoría media y alta de la ciudad de León, tanto en días de diario como de fin de semana.

El 28% de los viajeros se desplazan por motivos de negocio o trabajo, el 23% de fin de semana, el 18% por descanso vacacional y el 18% para realizar un recorrido turístico. Es importante resaltar que León constituye el destino principal para cerca del 80% de los viajeros que realizan viajes de negocios a esta ciudad, porcentaje que disminuye hasta el 59% en el caso de los turistas de ocio, aún así considerablemente elevado.

<sup>5</sup> El Observatorio Turístico de la Ciudad recoge información sobre los turistas que visitan León durante los meses de octubre a junio, mediante una encuesta personal realizada en establecimientos hoteleros de 3,4 y 5 estrellas de la ciudad a personas mayores de 15 años que pernoctan en la ciudad, tanto en días de diario como de fin de semana.

La forma de organizar los viajes es diferente dependiendo de la tipología del viaje realizado. Los turistas de ocio suelen organizar los viajes por su cuenta, al igual que ocurre en la época estival, sin embargo, en el caso de los viajeros de trabajo suelen ser sus empresas las que organizan los viajes. También varía el medio de transporte, incrementándose el avión para la tipología de negocios en detrimento del coche e incluso el tren, mientras que en la tipología de ocio se sigue empleando principalmente el vehículo propio.

El motivo de la visita a la ciudad de León de los viajeros de trabajo o negocios es único. En lo que respecta a los viajeros de ocio, su principal motivación es visitar la ciudad y sus monumentos y, más concretamente la catedral. Posteriormente se citan otros aspectos como ver a familiares y amigos, el arte y la historia de León, la gastronomía y el Camino de Santiago.

Los lugares visitados por ambas tipologías de turistas prácticamente coinciden tanto en orden como en porcentajes. La catedral sigue siendo el icono indiscutible de León que, junto con el Barrio Húmedo, constituyen las dos principales visitas de los viajeros, conformando de por sí un producto turístico de la ciudad. A continuación el Hostal de San Marcos y la Basílica de San Isidoro también se posicionan en un lugar muy destacado, siendo esta última más visitada por los viajeros de ocio que por los de negocio. El Barrio Romántico está adquiriendo cada vez mayor relevancia, aunque todavía no es tan conocido como el Barrio Húmedo.

El nivel de satisfacción global de los turistas que visitan la ciudad de León, es en términos generales, considerablemente elevado. La satisfacción es mayor en el caso de los viajeros que visitan la ciudad por motivos de ocio (8,4) frente a los de negocio (7,7), posiblemente porque su objetivo principal es conocer la ciudad y disponen de más tiempo para ello.

## **4. CONCLUSIONES**

La evolución experimentada en los últimos veinticinco años por el turismo leonés es en términos generales positiva. Si bien es cierto que los ochenta es la década en la que se comienza a percibir un importante cambio en los hábitos de los consumidores turísticos y se dan las primeras pinceladas en busca de la desestacionalización y descentralización en el turismo español.

En el año 1992 se define el Plan Marco de Competitividad del Turismo Español (Plan FUTURES) que trata de consensuar con las comunidades autónomas la definición de políticas turísticas capaces de impulsar del desarrollo global del turismo español y, más tarde en el 2000, el Plan Integral de Calidad de Turismo Español (PICTE).

Actualmente se está ejecutando el Plan de Turismo Español Horizonte 2020, vertebrado en cinco ejes prioritarios: el desarrollo de una nueva economía turística fundamentada en el conocimiento y la innovación, el valor del cliente, la sostenibilidad, el entorno competitivo y el liderazgo compartido. A partir de dicho plan se han desarrollado planes estratégicos en diferentes comunidades autónomas, así se han definido



las bases del Plan Estratégico de Turismo de Castilla y León 2009-2013, cuyo principal objetivo es mejorar la posición competitiva de Castilla y León como destino turístico mediante una estrategia de diferenciación.

León en este contexto se encuentra en una buena posición, ya que dispone de numerosos y variados recursos que bien definidos y potenciados como productos y dirigidos a los públicos objetivo adecuados, pueden posicionar la provincia con una oferta diferenciada y de calidad. De hecho, destaca dentro del Plan Estratégico en la oferta de turismo cultural, de turismo rural y activo y dispone, además, de Grandes Rutas como el Camino de Santiago y la Ruta o Vía de la Plata que debe consolidar con estándares de excelencia, está en disposición de impulsar productos turísticos con gran potencial como el turismo gastronómico, enológico e idiomático e, incluso, generar nuevos productos todavía emergentes como el turismo micológico y el ornitológico.

Desde la perspectiva de la oferta, se puede observar que a lo largo de los veinticinco años analizados se produce una apuesta por la calidad en el sector de alojamiento en León, de hecho, las modalidades alojativas de categoría media y alta son las que mejor evolucionan. Así la oferta de hoteles (estrellas oro) de tres y cuatro estrellas ha experimentado un crecimiento sustancial, sin embargo, a partir del comienzo del segundo milenio los de dos estrellas han cambiado de tendencia y los de menor categoría, una estrella, hostales (estrellas plata) y pensiones han sufrido un decremento prácticamente continuo. Otras modalidades como las fondas y casas de huéspedes, considerablemente numerosas en los años ochenta incluso desaparecen.

En el año 2004 surgen nuevas categorías, son modalidades intermedias de la hotelería, como hoteles-residencia, hoteles-apartamento, hostales-residencia y moteles, cuya oferta en valores absolutos se mantiene prácticamente constante desde su inicio, siendo escasas en la provincia. Otros tipo de oferta como campings, apartamentos, albergues y campamentos son relativamente escasos.

En el conjunto de la oferta es necesario realizar una mención especial dentro del sector turístico en la provincia de León al turismo rural, dada su reciente aparición en el año 1994 y su intenso crecimiento desde entonces, llegando a alcanzar un posicionamiento destacado respecto a la oferta de la comunidad de Castilla y León e incluso a nivel nacional.

Respecto a la demanda turística, es creciente durante los veinticinco años analizados, con un incremento medio interanual del 5,5%. Dicha tendencia se debe tanto a las visitas recibidas por los turistas nacionales como extranjeros, aunque es sustancialmente más abundante el turismo de interior. El incremento de turistas extranjeros en la provincia es considerablemente elevado, esto se debe principalmente a que en los años ochenta apenas se podía considerar León como un destino para el turismo exterior, mientras que en la actualidad ha alcanzado cierta notoriedad. La procedencia del turismo internacional ha sido desde 1985 principalmente europea, Alemania es el mayor país emisor de turistas hacia la provincia de León, seguido aunque a considerable distancia de Francia y durante la última década de Portugal e Italia. No obstante, ni españoles ni extranjeros superan los dos días de estancia media.

Respecto a la oferta turística de la ciudad de León, en la actualidad el volumen de alojamientos representa cerca del 20% del total de la provincia y el 4% respecto al total de la comunidad autónoma y, en relación con las plazas, la ciudad posee más del 35% de la oferta de la provincia y del 6% de Castilla y León. El crecimiento medio experimentado por esta localidad desde 2003, año en el que se comienza a disponer de datos, hasta 2010, es sensiblemente superior al de la provincia, de la comunidad y al nacional, con cifras superiores al 3% en el caso de los establecimientos y muy próximas al 4% respecto a las plazas. El nivel de satisfacción de los turistas alojados en hotelería en la ciudad de León es de notable alto.

La evolución del número de turistas de la ciudad durante el periodo analizado 2003-2010 es positiva y prácticamente constante, siendo el crecimiento de turistas de la ciudad próximo al 5%, porcentaje sustancialmente superior a los incrementos experimentados por la provincia, la comunidad e incluso por el conjunto global español. Además la estacionalidad turística de la capital no es muy elevada, ya que desde abril hasta octubre se observa un incremento constante de llegada de turistas, no obstante, el mes álgido es agosto.

El perfil del viajero de la ciudad en 2010 es un turista español, entre 25 y 54 años, soltero o casado, con un nivel de estudios elevado, activo y con un nivel de ingresos medio. El tipo de viaje que realiza durante el verano es principalmente de ocio, mientras que el resto del año se desplazan además por negocios o trabajo.

El motivo principal de viajar a la ciudad para los viajeros estivales es visitar monumentos, entre los cuales destaca la Catedral de León, así como realizar el Camino de Santiago, "visitar la ciudad", degustar gastronomía típica, conocer nuevos lugares, el arte y la historia del lugar. Respecto a los turistas del resto del año, en el caso de los viajeros de negocios, ese constituye su razón fundamental, mientras que para los de ocio, visitar la ciudad y sus monumentos sobre todo la catedral, así como ver a familiares y amigos, el arte y la historia de León, la gastronomía y el Camino de Santiago, constituyen sus principales razones, similares a los viajeros del verano aunque con diferentes orden de prioridades.

En su conjunto el turismo de la provincia leonesa tiene un gran atractivo para diferentes segmentos de mercado, sin embargo, es todavía considerablemente una región poco conocida, por lo que le queda un largo recorrido. León, en primer lugar, tiene que generar y gestionar conocimiento de mercado con la finalidad de conocer al turista actual y analizar las tendencias futuras de su comportamiento. De este modo, puede crear y desarrollar nuevos productos y servicios turísticos enfocados concretamente a la demanda existente y potencial. En segundo lugar, establecer estrategias competitivas que le permitan alcanzar una buena posición del destino frente a la competencia turística, sostenible en el tiempo. Ha de tener en cuenta tanto los elementos tangibles como intangibles que configuran su identidad, reforzar su singularidad y diferenciación respecto a las regiones competidoras y gestionar su propio valor como marca, además de aprovechar otras marcas paraguas con cierta notoriedad como el Camino de Santiago o Castilla y León. Y, finalmente, realizar acciones de promoción que otorguen notoriedad a la marca León como destino turístico.

## Bibliografía

- AYUNTAMIENTO DE LEÓN (2011). “Boletín nº 1 y 2 del Observatorio Turístico de la Ciudad de León”. Concejalía turística del Ayuntamiento de León y Sociedad Mixta de León.
- BOTE GÓMEZ, V.; SUCH DEVESA, M.J. y ESCOT MANGAS, L. (2005). “Curso de Financiación del Sector Turístico”. Ed. Mc GrawHill. Madrid.
- GONZÁLEZ FERNÁNDEZ, A.M. y RODRÍGUEZ SANTOS, C. (2011). “Coyuntura de las Comunidades Autónomas: Castilla y León” en López Olivares, D. y Pulido Fernández, J.I. (Directores). La actividad turística española en 2010. Ed. Universitaria Ramón Areces, Madrid.
- IET. INSTITUTO DE ESTUDIOS TURÍSTICOS (2011). “Balance del Turismo. Resultados de la Actividad Turística en España. Año 2010”. Ministerio de Industria, Comercio y Turismo. Secretaría de Estado de Turismo, Madrid.
- INE. INSTITUTO NACIONAL DE ESTADÍSTICA (1986-2011). “Encuesta de Ocupación Hotelera”, Madrid.
- INE. INSTITUTO NACIONAL DE ESTADÍSTICA (2011a). “Encuesta de Ocupación Hotelera”, Madrid.
- INE. INSTITUTO NACIONAL DE ESTADÍSTICA (2011b). “Encuesta de Ocupación en Alojamientos de Turismo Rural”, Madrid.
- JUNTA DE CASTILLA y LEÓN (1986-2011). “Anuario Estadístico de Castilla y León”. Dirección General de Estadística. Valladolid.
- JUNTA DE CASTILLA y LEÓN (2011). “El turismo en Castilla y León. Resultados de 2010”. Consejería de Industria, Comercio y Turismo. Dirección General de Turismo. Valladolid.