

DICCIONARIO DE LA SEMANA SANTA DE LEÓN

Javier Caballero Chica

Edita:



Distribuye:

Diario de León

*Diccionario de la
Semana Santa
de León*

Javier Caballero Chica

Primera edición del diccionario de la Semana Santa



Diario de León

“La Semana Santa marca en el calendario el momento del año más especial para León. Un evento que pertenece a la sociedad leonesa y que consigue atraer a agnósticos y creyentes. Por este motivo León se convierte en un gran escenario donde sentimientos y tradición inundan las calles.

Desde hace ya casi 25 años, la tele de todos los leoneses ha tratado de dar a conocer la idiosincrasia que hace tan especial la cultura y la historia de esta tierra, esta es la razón por la que hoy damos un nuevo impulso con nuestra aportación, presentando la primera edición del diccionario de la Semana Santa, y los términos y el lenguaje que la identifican”

Dirección: Juan Francisco Martín
Gestión: Tino Ferreras
Texto y Fotos: Javier Caballero Chica
Edita: La 8 León
Distribuye: Diario de León
D.L.: As-1.136-2014
Imprime: I. Narcea, S.L.

Indice

Letra A	7
Letra B	15
Letra C / Ch	23
Letra D	37
Letra E	43
Letra F.....	51
Letra G	57
Letra H.....	63
Letra I.....	69
Letra J / K	75
Letra L.....	81
Letra LL	87
Letra M.....	91
Letra N	99
Letra O	105
Letra P / Q.....	111
Letra R.....	121
Letra S	127
Letra T.....	135
Letra U / V / W.....	141
Letra X / Y / Z.....	149

Semana Santa de León



diccionario semana santa
semana santa diccionario
diccionario semana santa
semana santa diccionario
diccionario semana
semana santa dic
diccionario semana
semana santa diccionario
diccionario semana santa
semana santa diccionario
diccionario semana, santa





"Nuestra Señora del Mercado", 1500, presuntamente del círculo de Alejo de Vahía.
Alhajas: joyas que se colocan en las imágenes en los días de su desfile procesional.

A

Abad: Autoridad máxima dentro de una cofradía. En algunas de las penitenciales recibe el nombre de Presidente, Mayordomo o Hermano Mayor....

Ábaco: Parte superior en forma de tablero que corona un capitel. En algunos grupos procesionales (Ecce Homo, Coronación...) aparecen columnas con motivos estéticos donde se muestra éste elemento destinada a proteger la columna y dar al arquitrabe un ancho y seguro asidero. Los griegos designaban con ésta voz a ciertas piezas de mármol, cuadradas y bien pulidas con las que se adornaban sus viviendas.

Abigarrado: Adjetivo designado desde el siglo XVII refiriéndose a los colores mal combinados. En ciertas esculturas de la imaginería procesional se produce éste hecho.

Abogador: Hermano de la Cofradía encargado de preservar y tener impoluto todo el patrimonio de la cofradía para cuando sea menester ser utilizado por ésta (navetas, incensarios, guiones, varas de mando...).

A brazo: Voz de mando del seise paro colocar el paso a media altura, sujetado con las palmas de las manos y los antebrazos.

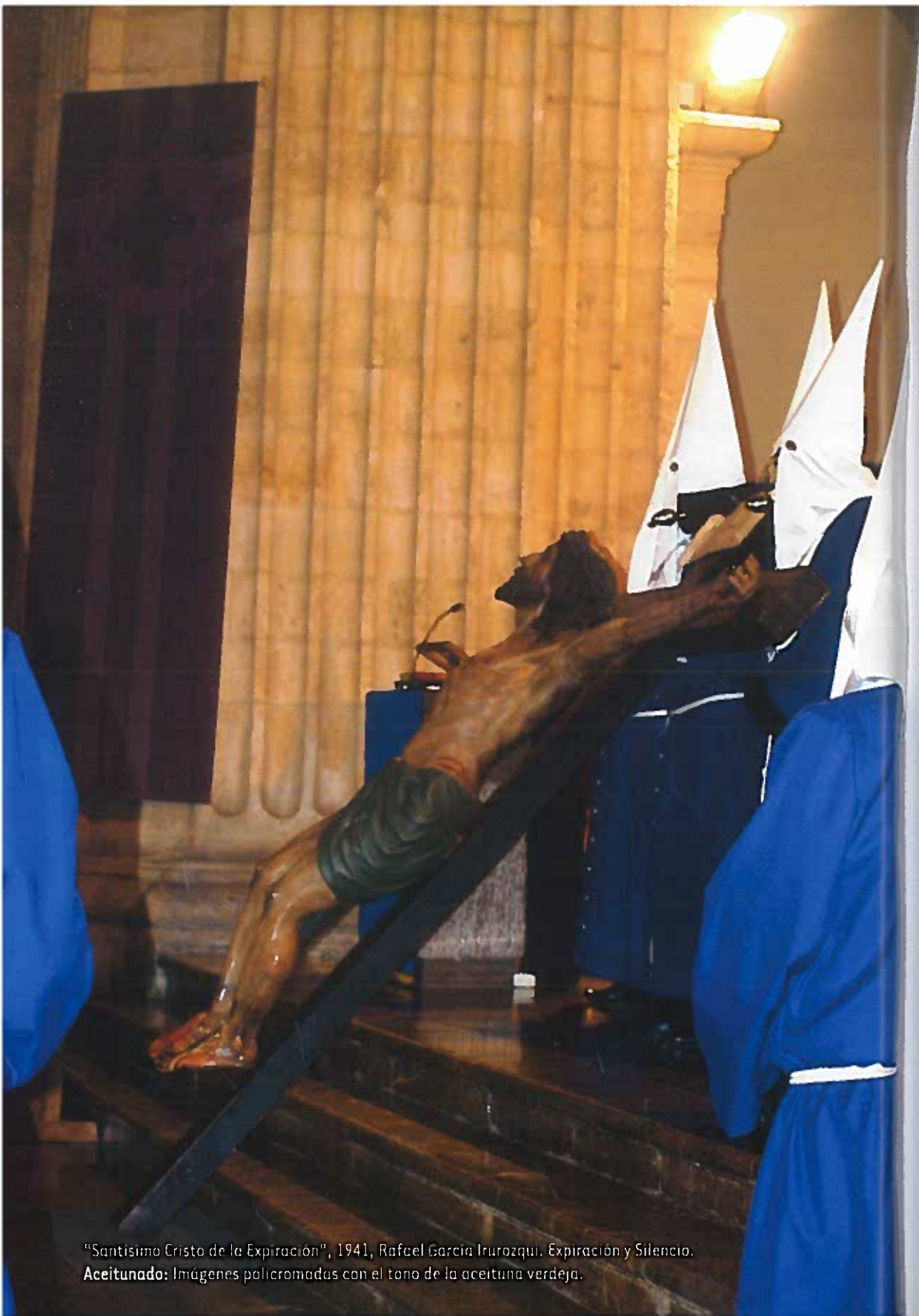
Ábside: Parte exterior que sobresale, generalmente del ala este, correspondiendo la fachada de numerosos templos relacionados con las hermandades penitenciales.

Académico: Tipo de estilo artístico con unos parámetros estilísticos muy conservadores.

Acanto: Elemento ornamental realizado con hojas de la planta de acanto. Utilizado en los capiteles de los pasos procesionales, como en la iconografía del Ecce Homo.

Aceitunado: Imágenes policromadas con el tono de la aceituna verdense.

Acera: Márgenes u orillas de la calle, generalmente enlosadas y destinadas a la ubicación de las personas para presenciar los cortejos procesionales.



"Santísimo Cristo de la Expiración", 1941, Rafael García Irurozqui. Expiración y Silencio.
Aceitunado: Imágenes policromadas con el tono de la aceituna verdeja.

Acodada: Aquellas esquinas de los edificios muy angulosas, con perfil de escuadra, que entrañan mucha dificultad a la hora de sobrepasarlas por parte de los grupos procesionales.

Acólito: El Ministro de la iglesia que ha recibido la última de las cuatro órdenes menores. Su misión consiste en servir de inmediato al altar. También monaguillo, el que presta servicio en el altar o culto de las hermandades, va vestido de alba y dalmática y se ubica delante de las andas procesionales portando ciriales o incensarios. También son los papones de corta edad aunque no por ello dejan de vestir la túnica de la correspondiente cofradía.

Acólito ceroferario: El que porta los cirios.

Acólito Cruciferario: El que porta la Cruz Latina.

Acólito turiferario: El que porta el incensario.

Acordeón: Forma de espaciar a los papones de filas en las procesiones para que discurra más o menos lenta y evitar los cortes entre los pasos.

Acromático: Dícese de aquellas imágenes que no presentan color, sin policromía.

Acrótera: Pedestal que sirve de remate en el frontón, portada, altar o paso procesional, siendo lo más tradicional la colocación de imágenes, jarrones, animales u otros adornos.

Acta de la Junta Mayor de Semana Santa: Documento que el Secretario de la Junta Mayor en un libro diligenciado y foliado para tal fin, de una Sesión de la Junta Mayor, asienta en él.

Acta de Junta de Gobierno: Documento que el secretario de una cofradía registra en el libro diligenciado y foliado para tal fin donde se recoge los acuerdos tomados por los seises de la Junta de Gobierno, debiendo supervisarlos el abad o quien presida la sesión.

Ad experimentum: Período de tiempo que aplica la autoridad eclesiástica a una nueva cofradía o hermandad.

Adhesivo: Reproducción litográfica con el anagrama de la cofradía que se adhiere a las velas de ciertos pasos.

Ad limitum: Período de tiempo indefinido que da la autoridad religiosa a una corporación sobre cualquier fin determinado.

Advocación: Título que reciben los templos o determinadas imágenes



de las cofradías, en función del pasaje Bíblico que representan o por el lugar donde se encuentra su iglesia.

A ésta es: Programa que se emitió en la década de los años ochenta en la cadena de Antena 3 bajo la dirección de Ricardo Ríos y Francisco López de Paz en cuyos contenidos se difundía los diferentes acontecimientos de las cofradías y retransmisión de las procesiones.

Agrupación Musical: Conjunto de personas que interpretan marchas de Semana Santa incluyendo cornetas, tambores, trompetas, trombones, plato y varios tipos de bombo.

Aguantar la delantera o la trasera: Voz de mando del seise, cuando en un momento concreto del cortejo quiere retener la parte delantera o trasera del paso mediante movimientos muy lentos, casi imperceptibles.

A hombro: Voz de mando del seise para situar el paso a hombros de los braceros.

Alambre galvanizado: De hierro flexible que se usa para sujetar las flores, de gladiolo u otras, en la caña de pinchar.

Alba: Vestidura de lienzo blanco con encajes en la parte inferior y mangas, usado para celebrar

oficios religiosos por parte de los presbíteros, diáconos o subdiáconos. También se emplea bajo las dalmáticas de los acólitos.

Albornoz: Tejido de lana realizado con estambre retorcido y fuerte a manera de cordón usado en el siglo XVII para confeccionar y dar cuerpo a las camisas interiores en las imágenes de vestir.

Al Cielo: Voz de mando de los Seises de la Cofradía de la Bienaventuranza que sirve para que los braceros coloquen los pasos en alto con los brazos estirados sujetados con las manos. En Sevilla ésta voz sirve para que el capataz llame a los costaleros a un paso.

Alhajas: Joyas que se colocan a las imágenes de las Vírgenes en los días de su desfile procesional, coronas, puñales, corazones, alfileres, pendientes etc.

Allegados: Penitentes que en el siglo XVI iban detrás de los pasos, sin ser hermanos de la corporación, vestían túnica de papón pero sin escudo.

Almohadilla: Protección para los hombros del bracero. Pueda estar diseñada de diferentes materiales desde el antiguo cáñamo hasta la novedosa goma adaptable, pasando por la espuma. Generalmente va forrada con terciopelo del color de

la orden penitencial representada y simbología bordada alusiva al grupo penitencial correspondiente.

Alpaca: Denominado también metal blanco. Es una aleación de níquel, cinc y cobre. Usado para la realización de enseres de orfebrería.

Arueda: Voz de mando del seise para colocar el paso en el suelo y realizar el avance del mismo mediante unas ruedas que tiene en la parte baja. Éste gesto se suele realizar para evitar cables o puertas demasiado bajas de los diferentes templos.

Al suelo: Voz de mando del seise para colocar el grupo procesional en el suelo.

Altar: Mesa especialmente ornamentada donde se celebra el rito de la Eucaristía, puede ser fija o móvil.

Alumbrado: En la antigüedad también eran denominados como los cofrades de la luz.

Alza cable: Pértiga de hierro de gran altura rematado en su parte final en forma de "U" que sirve para elevar los cables que puedan impedir el transcurso del cortejo sobre todo en los grupos procesionales más elevados como los crucificados.

Alzado: Diseño de un edificio, andas, tronos u otro elemento en su

proyección geométrica y vertical sin atender a la perspectiva.

Ambón: Lugar donde se hace la lectura de las Sagradas Escrituras.

Andas: Estructura metálica constituida por varas verticales y horizontales donde se asientan los tronos de los pasos.

Año cofrade: Da comienzo el Domingo de Resurrección hasta el Domingo de Ramos del año siguiente.

Atributo: Cada uno de los símbolos que identifica a la talla representada (pluma, lanza, esponja, pergamino, caña, bolsa con monedas, cáliz, pan bendecido, ramo de olivo, palma...).

Aureola: Atributo circular resplandeciente que se coloca en la parte trasera de las cabezas de las imágenes santas. En Málaga se la conoce como "galleta".

Ayuno: Según el antiguo Código de Derecho Canónico del 27 de mayo de 1917 en su Canon 919 quien vaya a recibir la Eucaristía debe abstenerse de comer o beber al menos una hora antes de la Comunión, con la excepción del agua y las medicinas.

Azul: Color litúrgico que se usa exclusivamente para la festividad de la Inmaculada en España.



COFRADÍA DE
LAS ANGUSTIAS Y SOLEDAD



B



"El Descendimiento", 1945, Víctor de los Ríos. Minerva Y Vera Cruz. **Estofado:** Acción de raer con la punta del garfio el color dado sobre el dorado de la madera para que se descubra el oro.

Bacalao: Comida típica del período de Semana Santa. También se conoce así a diversos estandartes institucionales de una cofradía por las trazas que tiene.

Bacines: Lugares donde los hermanos recogían las limosnas.

Baja: Se produce cuando un hermano ha fallecido o el mismo lo solicita por escrito. También puede ser dado de baja si no hace frente a los cuotas anuales, salvo por una falta de recursos.

Bambalina: Parte del palio que cuelga del techo del mismo, realizado en lujosas telas, de manera excepcional se ha usado el cuero repujado, con numerosos adornos bordados.

Banco: Parte baja de un retablo. Algunas de las imágenes que procesionan en Semana Santa proceden de éste lugar como los Apóstoles de la Cofradía del Gran Poder.

Banda de cornetas y tambores: Grupo de hermanos de las dife-

rentes cofradías especializados en tocar dichos instrumentos. Su origen se remonta a 1959 a través de la Hermandad de Jesús Divino Obrero.

Banda de Música: Grupo de hermanos encargados de interpretar diferentes marchas procesionales a lo largo del cortejo con gran variedad de instrumentos musicales.

Bandera: Lienzo, tafetán, terciopelo u otra tela de forma cuadrangular o rectangular con un mástil por uno de sus lados ricamente ornamentado. Tiene como finalidad ser el estandarte, insignia o símbolo de parte o del total de la cofradía. También es conocida como Pendoneta.

Basamento de varal: Cuerpo ubicado en la parte baja de un varal del paso de la Virgen, compuesto de basa y pedestal y que sirve de arranque al mismo.

Basílica Menor: Recinto eclesiástico que recibe indulgencias especiales de la Santa Sede por



tener en su sede una talla de gran veneración.

Bastidor del techo de palio: Armazón de forma rectangular, metálico, de madera o metacrilato, tapizado o no. En los laterales del bastidor, lleva adosado seis pletinas de hierro a cada lado, con huecos para introducir los pernos de los varales y así sujetar el techo con las perillas o cornisas.

Bastón: Eran las antiguas varas que servían de acompañamiento de las insignias.

Batería: Sistema de acumulación de energía para proporcionar luz a los pasos durante los cortejos nocturnos. Se sitúa bajo las andas.

Batihoja: Antiguo oficio artesanal que consiste en transformar el oro y la plata en finísimas hojas laminadas a golpe de mazo para usar el dorado o el plateado en las esculturas a modo de estofado.

Bautismo: Primero de los Sacramentos de la iglesia Católica. Al recibirlo se adquiere el estado de Gracia y la fe cristiana. Sin él no se puede pertenecer como hermano de una cofradía.

Bayeta: Paño de algodón que se utiliza para la limpieza de los enseres de las hermandades.

Bendicional: Formularios del ente eclesiástico para celebrar la Eucaristía.

Beneficiado: Sacerdote que goza de un beneficio eclesiástico, que no es curato. En la actualidad han dejado de citarse al ser todos canónigos.

Beraka: Oración de alabanza y acción de gracias.

Besamanos: Acto de veneración y culto hacia las imágenes más representativas de las cofradías en la que los fieles de forma reverencial besan las manos de las efigies. Los orígenes se remontan a las primeras décadas del siglo XX.

Besapiés: Acto de veneración y culto hacia las imágenes más representativas de las cofradías en la que los fieles de forma reverencial besan los pies de las efigies. Los orígenes se remontan a las primeras décadas del siglo XX.

Birreta: Gorro de color rojo, para cubrir la cabeza que el Papa entrega a los cardenales cuando son investidos como tal.

Blanco: Color litúrgico que significa pureza, siendo usado en diferentes oficios de Semana Santa, sobre todo Jueves y Viernes Santo, así como en tiempo de Pascua y Navidad.

Blanco, En: Esculturas, andas de madera o cualquier otro elemento de carácter artístico que están sin policromar.

Blandones: Candelero de gran envergadura, a modo de altar, colocados en número de seis. En caso de misa Pontifical se colocará uno más.

Blondas de oro: Remate de encaje, de unos diez centímetros que se colocan en los mantos de las Dolorosas, para su remate, a veces también en los tocados.

Boceto: Diseño en papel o en barro sobre la obra que se desea plasmar para poder realizarla en el tamaño y materia deseada. Son determinantes las trazas pues de ellas dependerá el éxito final.

Bocinas roncacas: Elementos en forma de trompetas que mediante sonidos sordos y lastimeros servían para abrir el deambular del cortejo penitencial. Se perdió la tradición en el siglo XVIII. Existen ciertas similitudes con las bocinas perdidas en las

actuales de Archidona en Málaga o Totana en Murcia.

Bofetá: Exclamación popular, sobre todo en Andalucía, del pasaje pasional de Jesús ante Anás.

Boletín: Publicación que editan las cofradías con carácter informativo de sus novedades y vínculos con los hermanos.

Bolsa de Caridad: Departamento de una cofradía encargado de ayudar a los más necesitados.

Bolsa de Incienso: Recipiente de tela, normalmente de damasco o terciopelo que sirve para llevar el incienso durante la procesión y traspasarlo a la naveta.

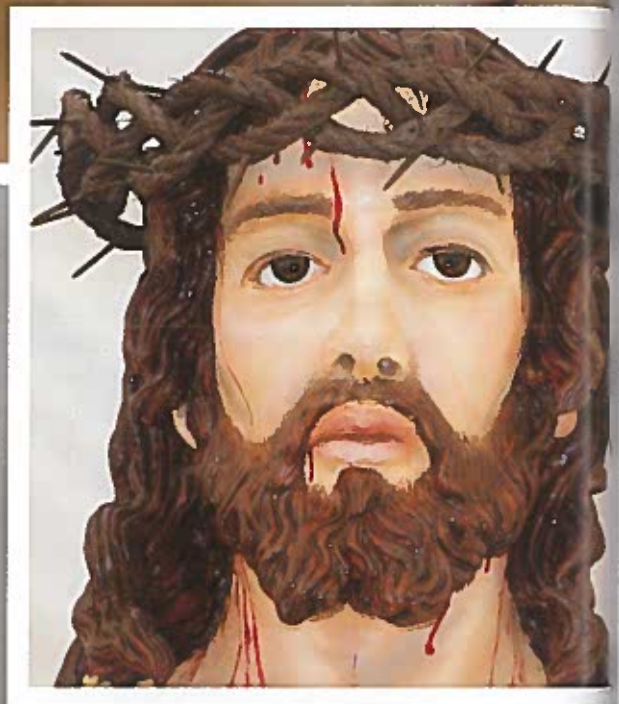
Bordados de oro: Técnica de adornar un tejido con puntadas de hilo de oro, realizadas sobre rellenos en el que se configura igualmente el metal. El origen se remonta al gótico, mudéjar y ámbito musulmán.

Bordones: Elementos compuesto de hilos de seda recubiertos de cobre ubicados en la parte interna del tambor que sirven para templar el mismo.

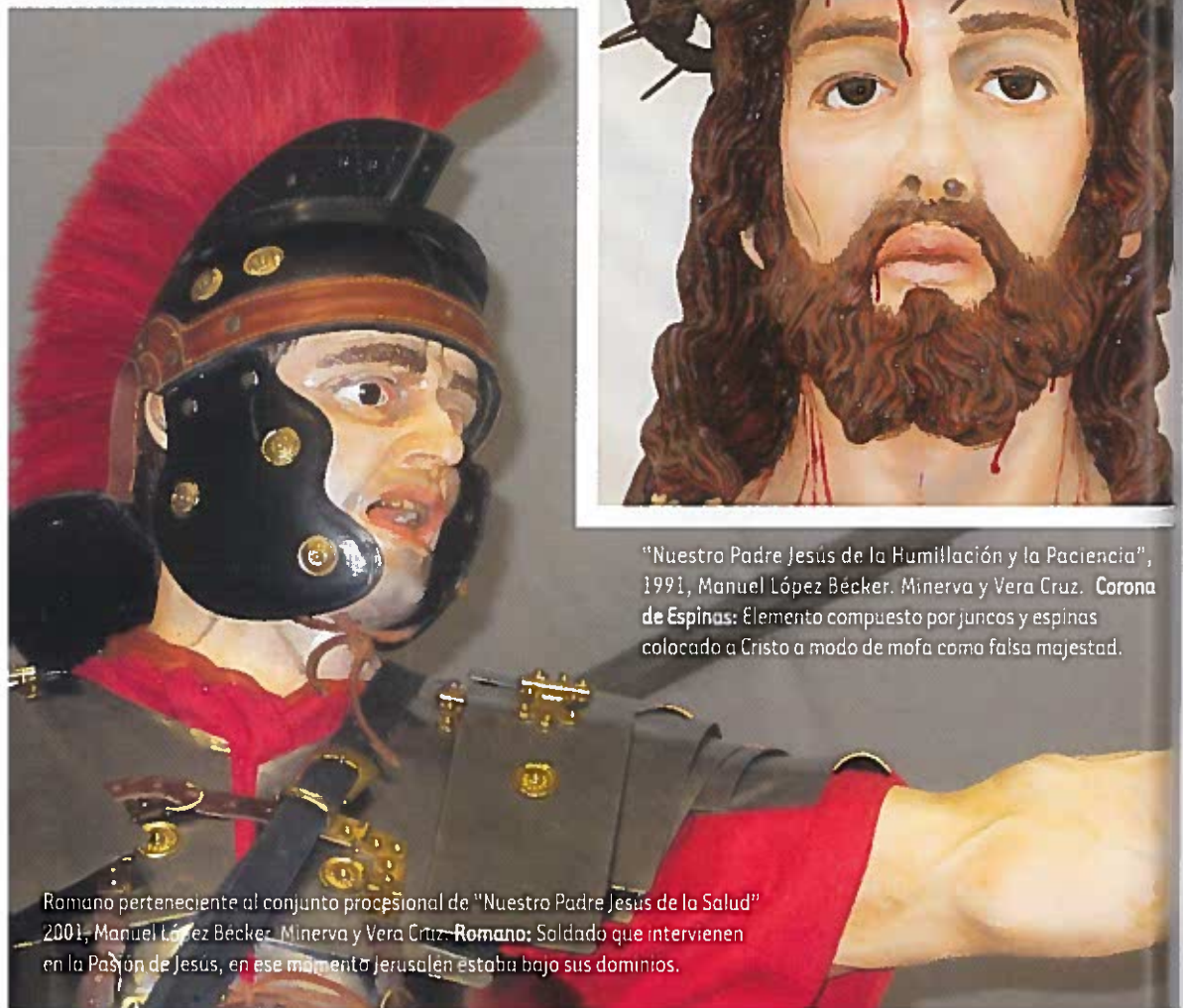
Borlones: Adornos utilizados en los palios que cuelgan de las bambalinas a modo estético.



"Santo Sepulcro", 1996, Vicente Marín Morte. Cofradía Santo Sepulcro. **Yacente:** Iconografía de Cristo muerto tendido en posición horizontal sobre un catafalco.



"Nuestro Padre Jesús de la Humillación y la Paciencia", 1991, Manuel López Becker. Minerva y Vera Cruz. **Corona de Espinas:** Elemento compuesto por juncos y espinas colocado a Cristo a modo de mofa como falsa majestad.



Romano perteneciente al conjunto procesional de "Nuestro Padre Jesús de la Salud" 2001, Manuel López Becker. Minerva y Vera Cruz. **Romano:** Soldado que interviene en la Pasión de Jesús, en ese momento Jerusalén estaba bajo sus dominios.

Bornizo: Corcho que se obtiene de los alcornoques usado para los pasos con alusiones al calvario.

Borriquilla: Grupo procesional conocido así popularmente y que desfila el Domingo de Resurrección bajo la organización de la Junta Mayor de Semana Santa. Representa iconográficamente la Entrada de Jesús en Jerusalén.

Botonadura: Línea de botones vertical que cierra el centro de la túnica de los papones.

Bracero: Hermano cofrade encargado de portar o "pujar" el paso. Existen dos modalidades, titulares y suplentes. Existe una escrupulosa lista para pasar de los segundos a los primeros bien por antigüedad o por defunción. En Sevilla Costalero, en Cádiz Cargadores, en Málaga Hombres de Trono, en Salamanca Hermanos de Carga, en Tarragona Portante, en Teruel Peaneros y en Zaragoza Portor.

Bracero Mayor: Segunda persona de responsabilidad en el paso

después del Seise. Coloquialmente: "su mano derecha".

Brazo: Lugar que ocupa el brazo bajo las andas del paso.

Brazos articulados: Tallas de madera en forma de brazos y antebrazos sujetadas al cuerpo mediante espigas de madera y tornillos o goznes. Suelen incorporarse a las imágenes de vestir y dar mayor expresividad al conjunto de la talla.

Brocado: Tela de seda o algodón entretejida con oro o plata de forma que el metal forme diversos contornos y dibujos como flores o motivos zoomórficos.

Bulas: Serie de privilegios e indulgencias que se otorgan desde la Santa Sede a las Cofradías, para beneficio espiritual de sus hermanos.

Bulla: Voz popular andaluza por la que se conoce a toda aglomeración de personas que se sitúan en las entradas y salidas de los recintos eclesiásticos de las hermandades.



COFRADÍA DEL
DULCE NOMBRE



diccionario semana santa
semana santa diccionario
diccionario semana santa
semana santa diccionario
diccionario semana
semana santa dic
diccionario semana
semana santa diccionario
diccionario semana santa
semana santa diccionario
diccionario semana santa





"Madre de la Paz", 1984, Amado Fernández. Santo Cristo del Perdón. **Llamador:** Instrumento de metal situado en el centro de las andas delanteras, sirve para comunicarse con los braceros para arrancar o parar o el paso.



Caballo: Animal solideo con gruesas crines y larga cola que aparece representado en la Sagrada Lanza da perteneciente a la Cofradía de Nuestra Señora de las Angustias y Soledad, realizado por Manuel Hernández León en el año 2002.

Cabecera de la iglesia: Parte principal del templo donde está emplazado el altar, como norma general mira hacia el este.

Cacerola: Nombre dado por los portadores de los pasos, sobre todo en Sevilla, a las tapas de los registros de alcantarillas que no están al nivel del pavimento de la calle.

Cadenas: Silicio de hierro en forma de eslabones que eran usadas por los penitentes, en algunas zonas de España, durante los cortejos devocionales amarradas a los tobillos. Al ser un espectáculo desagradable fueron suprimidas por el Cardenal Bueno Monreal en el año 1967.

Caídas: También se denomina así a las bambalinas de un palio.

Caídas de Jesús: Golpes o caídas que tuvo Jesús Camino del Calvario. Solamente citadas en los Evangelios Apócrifos en número de tres. La primera en el lugar conocido como Caurus, la segunda en la puerta Vieja y la última cerca de la Basílica del Santo Sepulcro. San Juan de la Cruz fue un gran seguidor de éste pasaje.

Caídas del manto: Partes frontales del mismo que caen desde la cabeza a los pies de la Dolorosa.

Caifás, José: Responsable judío, yerno de Anás al que sucedió en el año 18. Fue el que impuso la condena a Jesús tras la revelación del Salvador como Hijo de Dios. Fue destituido del cargo por el emperador romano Vitelio en el año 36.

Cáliz: Vaso sagrado compuesto de metales nobles que sirve para consagrar el vino durante la Sagrada Misa.

Calvario: Monte de Jerusalén denominado Gólgota, donde fue crucificado Jesucristo. En la ac-



tualidad está dentro del recinto de la ciudad y sobre él está emplazada la Basílica del Santo Sepulcro.

Camarera: Persona que tiene a su cargo el aderezo y arreglo de la Soledad o Dolorosa de una cofradía. Teniendo a su cuidado toda la ropa de la imagen, nombrada por las diferentes Juntas de Gobierno. En Cádiz, Córdoba y Huelva se la denomina Camarista. En Jaén, Azafata.

Camisa: Prenda interior de hilo blanco, con peto, faldas y mangas largas hasta el puño que se coloca a las imágenes de vestir para que tomen cuerpo al ponerle la túnica o saya encima.

Campana: Instrumento de metal en forma de copa invertida que emite sonidos al golpear el badajo que lleva en su interior. Entre otras muchas funciones cumple la de llamar a los fieles a la oración. Se ubica en los campanarios o espadañas de las iglesias.

Campanario: Torre o espadaña perteneciente a un recinto eclesiástico donde se emplazan las campanas.

Campanero: Persona encargada de tocar las campanas para la asistencia a los cultos.

Candela: En siglos pasados, vela o cirio.

Candelabro: Estructura compuesta de uno o más brazos que se sustenta con un pie que sirve para colocar velas de cera.

Candelabros de madera: Candelaría que se sitúa en las esquinas o mitad de los pasos y que suelen ir tallados en madera. En la parte final de sus brazos llevan guardabrisas para proteger las velas. En Cádiz se denominan Caracolas, en Cartagena, Murcia, Cartelas, en Córdoba, Arbóreo y en Málaga Arbotante.

Candelería: Conjunto de candeleros de diversas alturas que llevan los pasos de palio para colocar sobre ellos los hachones de cera con esmero y estética. En Málaga se le denomina Candelería, en Ferrol Parrilla y en Málaga Tren de Velas.

Candelero (imagen de): Entramado de madera, a modo de maniquí, que da hechura al cuerpo. Usado fundamentalmente en las imágenes de vestir. Todo ello queda cubierto con un forro de lienzo. En algunos pueblos de Málaga como Antequera o Archidona se denomina Castillejo. En Toledo, Canastilla y en León se alterna la denominación

de Candelero con Bastidor así como en Zamora.

Candidatura: Lista de personas que optan a ocupar un cargo en la Junta de Gobierno de una determinada cofradía.

Cangrejear: Movimiento que efectúan lo braceros de un paso cuando van hacia atrás.

Cangrejos: Las personas que van delante del paso, con vara de mando, y de cara al mismo y al ponerse en marcha el cortejo van de espaldas a la procesión.

Canónigo: Es el asesor jurídico del Cabildo de la Catedral y debe estar graduado en Derecho Canónico. También puede ser el Teólogo del Cabildo siendo Licenciado o Doctor en las Sagradas Escrituras.

Cantoneras: Refuerzo ricamente adornado que se coloca en el lomo de los libros de actas o difuntos de las cofradías. También se utiliza el término cantonera para denominar a los remates de las cruces de guía en sus diferentes escuadras.

Caña: Se coloca a modo de cetro en las imágenes cuya iconografía representa un Ecce Homo flagelado con el pretexto de ridiculizar su supuesta realeza divina.

Capa: Tela de raso o terciopelo, suelta, larga y sin mangas que se coloca sobre las túnicas a modo de complemento estético. Ceñida al cuello y abierta por delante.

Capa Pluvial: Utilizada por los sacerdotes durante las procesiones lluviosas. Lleva una ceñefa en los bordes delanteros y un anagrama en la espalda todo ello con motivos Bíblicos.

Capelo: Elemento distintivo de los cardenales a modo de sombrero con cordones pendientes de quince borlas. El de los arzobispos consta de diez borlas y el Obispo de Seis.

Capellán: Rector o responsable de un recinto eclesiástico determinado.

Capilla: Puede tener dos acepciones. O bien un templo de tamaño reducido o un pequeño habitáculo dentro de una iglesia donde se veneran las tallas más representativas de las hermandades.

Capillo: Elemento de tela a modo de capuchón que sirve para ocultar el rostro de los paponos. Consta de dos orificios para poder ver a través de ellos. Los componentes de la banda además llevan una abertura transversal para poder interpretar las marchas.

"Cristo de la Redención", S- XVI,
atribuido a Juan de Anchieta.
Crucificado: imagen de Cristo en la
Cruz. **Candelabro:** Estructura que
se sustenta con un pie y sirve para
colocar velas de cera.





Capillos abajo: Orden dada por el Abad de la cofradía, momentos previos de la salida del cortejo, para que todos los cofrades se cubran el rostro con el capillo manteniendo así el anonimato de cada uno de los integrantes.

Capirote: Elemento con estructura de cartón de forma cónica y terminado en punta que se coloca sobre la cabeza de los papones para ocultar su rostro. En Cartagena (Murcia) se le denomina Pirulí, en Granada: Gorro, en algunos pueblos de Jaén: Capirucho o Caperuza así como en Valencia y en Zamora: Caperuz.

Capítulos: División que se hace a los Estatutos de las cofradías para establecer un mejor ordenamiento.

Cardenal: Consejeros del Papa que forman parte del cónclave para su elección. Tienen el tratamiento de Eminencia.

Cardinas: Hojas vegetales parecidas a las de Cardo, en las cuales se basan diferentes artistas como adornos dentro del estilo ojival.

Caridad: Acción de ayudar a los más desfavorecidos por parte de las cofradías.

Carta de pago: Documento acreditativo de cada uno de los pa-

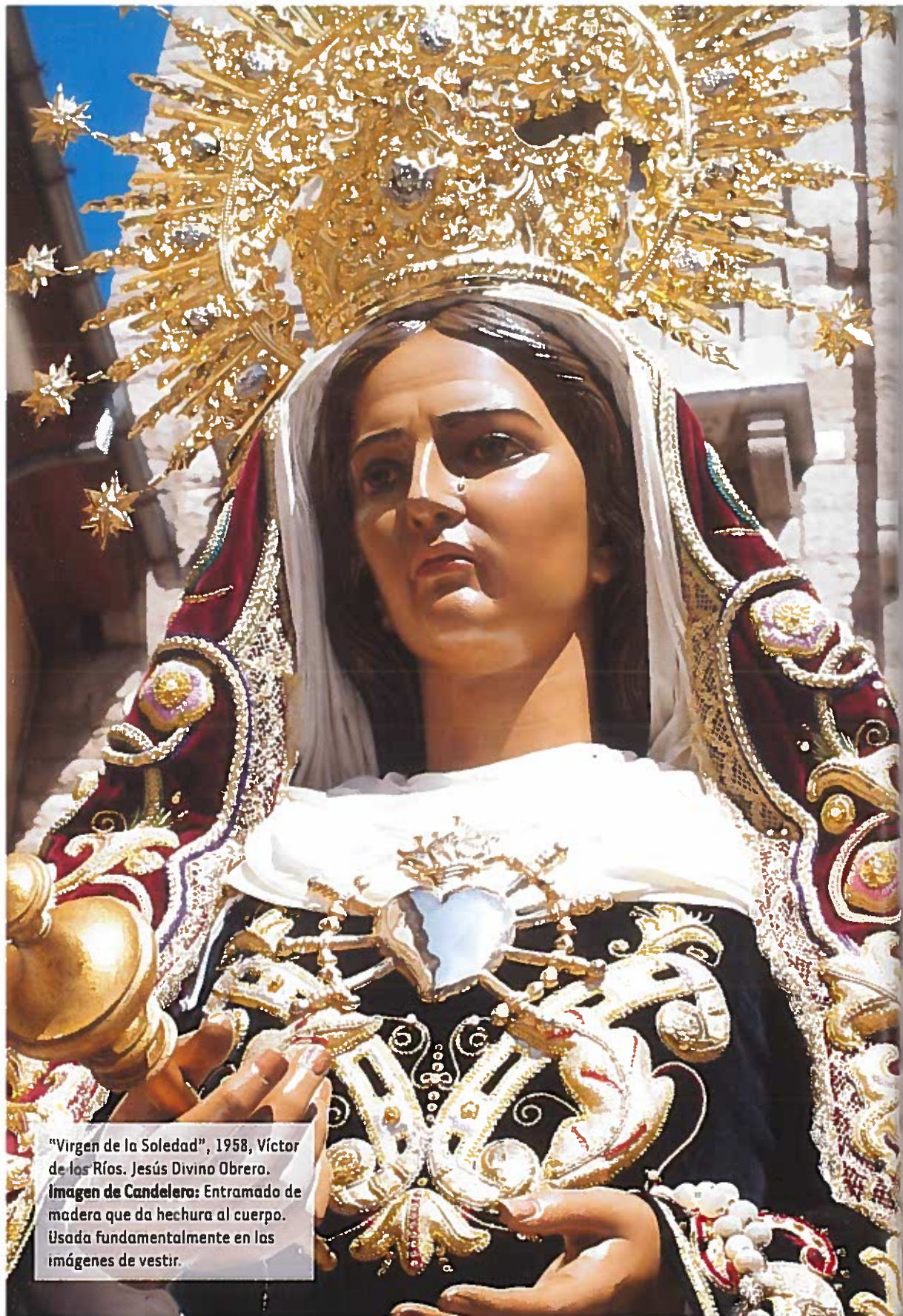
pones que justifica la pertenencia a una cofradía determinada. En Sevilla se denomina carnet de hermano y en Cartagena, Patente.

Cartel de Semana Santa: Propaganda realizada a través de la Junta Mayor de Semana Santa así como de las diferentes cofradías penitenciales para promover la difusión de los cortejos pasionales.

Cartolas: Los diferentes paños realizados generalmente en madera y ricamente ornamentados, que sirven para configurar las partes laterales, frontal y trasera de un grupo procesional.

Casa de Hermandad: Local donde se encuentran ubicadas las dependencias de una cofradía. En él se guardan y se exponen los diferentes enseres procesionales. Así mismo están ubicadas las oficinas administrativas, lugar de reunión de los papones, salón de conferencias y biblioteca. La primera Casa de Hermandad que tenemos constancia se realizó en Sevilla para la Cofradía del Gran Poder en 1926. En Málaga se denomina Casa Hogar o Casa Museo.

Casquetes: Piezas de orfebrería realizadas en nobles metales que sirven para coronar las cantoneras o remates de la Cruces.



"Virgen de la Soledad", 1958, Víctor de los Ríos. Jesús Divino Obrero.
Imagen de Candelero: Entramado de madera que da hechura al cuerpo. Usada fundamentalmente en las imágenes de vestir.



Cena, La: Misterio que representa la Sagrada Cena de Cristo con sus discípulos. Es conocida la Hermandad de Santa Marta y la Sagrada Cena cuya sede canónica reside en San Marcelo.

Ceniza: Restos calcinados de los ramos de olivos que son impuestos en la frente el Miércoles de Ceniza donde comienza la Cuaresma.

Centenario: Costumbre de las hermandades de celebrar cada cien años una conmemoración debido a su fundación.

Cerería: Lugar donde se fabrican las velas.

Cerero: El que labra o vende la cera.

Ciborio: Baldaquino que corona un altar o tabernáculo.

Cielo: Durante el Renacimiento se denominaba así a lo que conocemos actualmente como techo de palio.

Cíngulo: Cordón de algodón, u otros materiales con dos borlas en los extremos que sirve para ceñir la túnica del papón con el color propio de la cofradía representada.

Cirineo, Simón: Personaje que ayudó a portar la Cruz de Cristo durante su Calvario hacia la Cruz.

Clámide: Manto de color púrpura colocado sobre el cuerpo de Jesús tras la flagelación simulando a modo de mofa al utilizado para revestir a los césares.

Cofrade: Persona integrante de una cofradía con un hondo espíritu de fe. En Cartagena, Murcia: Procesionista.

Cofrade de sangre: Los Hermanos disciplinantes que iban azotándose públicamente.

Cofradía: Grupo de Hermanos que configuran una Congregación o Hermandad para realizar actos piadosos y penitenciales a través de la representación pasional de la Muerte y Resurrección del Señor.

Coger el paso: Portar el paso todos los braceros al unísono para evitar trompicones y desviaciones del mismo.

Colábium: Túnica sin mangas creada en el siglo IV por los artistas para tapar la imagen del Crucificado y no mostrar su desnudez. Posteriormente la prenda fue recortándose hasta convertirse en una pequeña falda, lo que se conoce en la actualidad como paño de pureza o sudario.

Comida de Hermandad: Reunión gastronómica convocada por



las diferentes cofradías, coincidiendo con fechas destacadas de la misma u onomásticas con el fin de crear un ambiente de camaradería, solidaridad y conocimiento los unos de los otros.

Concelebración: Celebración de la Santa Misa oficiada por varios sacerdotes, realizando juntos el acto de la Consagración.

Concilio: Congreso de varios obispos y altos representantes de la iglesia Católica para deliberar sobre materias de dogma y disciplina.

Concilio de Trento: Celebrado en 1545 y de gran importancia para los desfiles penitenciales pues en él se potencia la dogmatización a través de los cortejos de las imágenes pasionales. Además de la Contrarreforma frente al Protestantismo, reafirmando anteriores concilios y configurando un amplio programa de reforma moral y disciplinario dentro de la iglesia Católica.

Corona: Elemento de noble metal que indica dignidad y realeza que se coloca en la cabeza de la Virgen al ser considerada por los católicos como Redentora y Madre de Dios. Existen numerosas variantes iconográficas, la más extendida está compuesta

por una canastilla central que asienta sobre la cabeza y aureola de ráfaga de rayos con estrellas en sus terminaciones. Suele rematarse con una bola, como representación del mundo, rematada con una cruz.

Corona de espinas: Elemento compuesto de juncos y espinas colocado a Cristo a modo de mofa como falsa majestad. El atributo va colocado desde la Flagelación hasta la muerte en la Cruz. En las representaciones escultóricas a veces se talla en bloque con la propia imagen y en otras ocasiones va independiente.

Cortejo: Recorrido completo de una procesión desde su inicio con la Cruz de Guía hasta su finalización con los representantes de diversas cofradías.

Credencial: Carnet acreditativo de pertenencia a un paso extendido por el secretario de la cofradía, legalizando la personalidad del hermano para acudir a la procesión y portar el grupo procesional correspondiente.

Crestería del palio: Remate superior del palio donde van cobijadas las bambalinas, pudiendo ser bordadas de nobles materiales que imitan una galería o soportales.



Cripta: Parte subterránea de un recinto eclesiástico destinada a enterrar a las personas destacadas de esa comunidad.

Cristo: Nombre genérico usado para denominar al Redentor desde que está Crucificado en la Cruz hasta el momento de su Entierro.

Crucero: Espacio en que se cruzan la nave mayor de una iglesia y la que la atraviesa por el centro. También se denomina crucero a una Cruz de piedra que se coloca en los cruces de los caminos y en los atrios. Alzada sobre una plataforma con peldaños teniendo esculpido un crucifijo además de la Piedad o la Quinta Angustia.

Crucificado: Imagen de Cristo, Nuestro Señor en la Cruz. Puede aparecer en solitario o en grupo de Misterio.

Cruz: Símbolo de la Redención Cristiana configurado por dos maderos, uno vertical hincado en el suelo llamado stipes y otro horizontal, más corto, patibulum, en el cual se colocaban las manos y los pies de los condenados.

Cruz Commissa: También denominada de San Antonio, su configuración es como una gran T

(letra griega Tau) utilizada por la Cofradía de la Expiración y del Silencio.

Cruz de Guía: Representación crucífera que sirve para abrir los cortejos penitenciales, presumiblemente desde el siglo XVIII siendo portada por un hermano de la orden.

Cruz inmissa: También denominada latina, cuando el madero vertical sobresale sobre el horizontal. Casi todos los historiadores están conformes en que fue éste tipo en la que murió Jesús. Se denomina Griega cuando tiene los cuatro brazos iguales.

Cruz parroquial: Cruz que va acompañada de dos ciriales que en las procesiones representa a la parroquia en la que está erigida la cofradía, portada por un sacristán de la misma.

Cruz de penitente: Es la que portan los hermanos de filas durante el cortejo, de iconografía latina y de madera.

Cuaresma: Período de cuarenta y seis días que desde el Miércoles de Ceniza, precede a la festividad de la Resurrección de Nuestro Señor Jesucristo. Estando preceptuado según la Iglesia el ayuno de ciertos días en recuer-

"Virgen de la Esperanza", 2004, Miguel Bejarano, Sacramentado.

Varales: Tubo de metal que sirve para soportar el peso del palio en un paso de la Virgen. Su número puede variar de ocho a doce.



"Virgen de la Amargura", S- XVII, presuntamente de José de Mora, Minerva y Vera Cruz. Talla: Obra de escultura confeccionada especialmente en madera.



"Nuestra Señora del Mercado", 1500, presuntamente de la Escuela de Alejo de Vahia.

Piedad: Iconografía de la Virgen con el cuerpo de Cristo muerto en el regazo.

do de los cuarenta que ayuno Jesús en el desierto.

Cuestación popular: Recaudación voluntaria de fondos económicos para contribuir con los gastos de un nuevo paso o los generales de las procesiones.

Culto: Aquellos ritos que sirven como manifestación de fervor religioso hacia Dios.

Cuota: Estipendio fijado anualmente por la Junta de Gobierno de la cofradía a sus hermanos para el sostenimiento de la penitencial.

Cúpula: Bóveda en forma de media esfera con la que se cubre un edificio o parte de él.

Curso cofrade: El que empieza una vez finalizada la temporada de verano, desde el primero de octubre hasta el Viernes de Dolores próximo.

Custodia: Elemento de orfebrería donde se expone el Santísimo Sacramento a la veneración de los fieles.

Custodia procesional: También denominada de asiento. Con la misma intencionalidad que la anterior pero con el añadido de ser portátil y ser procesionada durante señaladas fechas. Suele tener forma piramidal y ornamentada ricamente, siendo transportada en una carroza a ruedas o por braceros.



Chapitel: Remate de las torres que se levantan en estructura piramidal.



COFRADÍA DE
MINERVA Y VERACRUZ



diccionario semana santa
semana santa diccionario
diccionario semana santa
semana santa diccionario
diccionario semana
semana santa dic
diccionario semana
semana santa diccionario
diccionario semana santa
semana santa diccionario
diccionario semana santa





Procesión del Rosario de Pasión. Hermandad de Santa Marta y de la Sagrada Cena. **Director Espiritual:** Sacerdote nombrado por el prelado para representar a la cofradía llevando la dirección espiritual de los papones. **Estola:** Vestidura Sagrada de casi dos metros de largo colocada en el cuello. Ornamentada con cruces.

Dalmática: Vestidura sagrada que se coloca encima del alba que cubre el pecho y la espalda del clérigo con una especie de manga ancha y abierta.

Denario: Moneda de plata romana, coetánea durante la vida de Jesús de Nazaret. Judas percibió treinta de ellas tras su traición.

Desamortización de Mendizabal: Período político durante el cual fue Ministro de la Nación Juan Álvarez Mendizabal que desamortizó los bienes de la Iglesia en 1835. A consecuencia de ello numerosas cofradías perdieron muchos bienes e incluso otras llegaron a desaparecer.

Descalzo: Papón que durante el cortejo penitencial procesiona descalzo.

Diácono: Representante eclesiástico inmediatamente inferior al sacerdote, cuya misión es apoyar a éste durante la Sagrada Misa y los oficios litúrgicos.

Dimas: Ladrón conocido como el "bueno" que fue crucificado junto a Jesús en el Gólgota. Representado en la Segunda Palabra dentro del cortejo de las Siete Palabras.

Director Espiritual: Sacerdote nombrada por el prelado para representar a la cofradía llevando la dirección espiritual de la papones.

Disciplinante: Cofrades que en la antigüedad se azotaban durante los cortejos procesionales de Semana Santa. En la actualidad ésta práctica está totalmente prohibida.

Doblar las Campanas: Durante la salida y llegada de ciertos cortejos redoblan las campanas con gran intensidad. Especialmente emotivo resulta el sonido de las carrillones durante la procesión de la Virgen del Mercado el Viernes de Dolores.

Documentado: Talla u objeto devocional que se conoce su autoría y fecha de realización por el ha-



"Entrada de Jesús en Jerusalén", 1944, Talleres de Arte Cristiano de Olot. **Domingo de Ramos:** Primer Domingo de la Semana Santa que sirve para recordar la Entrada de Jesús en Jerusalén.

Ilazgo del documento: que así lo acredita y el estudio pertinente de los eruditos en la materia.

Dolorosa: Imagen que representa a la Virgen María padeciendo dolor por la pasión sufrida por su hijo Jesús.

Domingo de Ramos: Primer domingo de la Semana Santa que sirve para recordar la Entrada de Jesús en Jerusalén.

Donativos: Obsequios que ofrecen los devotos y fieles para enriquecer el patrimonio de la cofradía.

Dorador: Artesano que tiene por oficio dorar la madera labrada, entre otros materiales.

Dorar: Cubrir con oro, o similar, la superficie de un material concreto.

Dovela: Cada una de las piedras que forman un arco o bóveda.



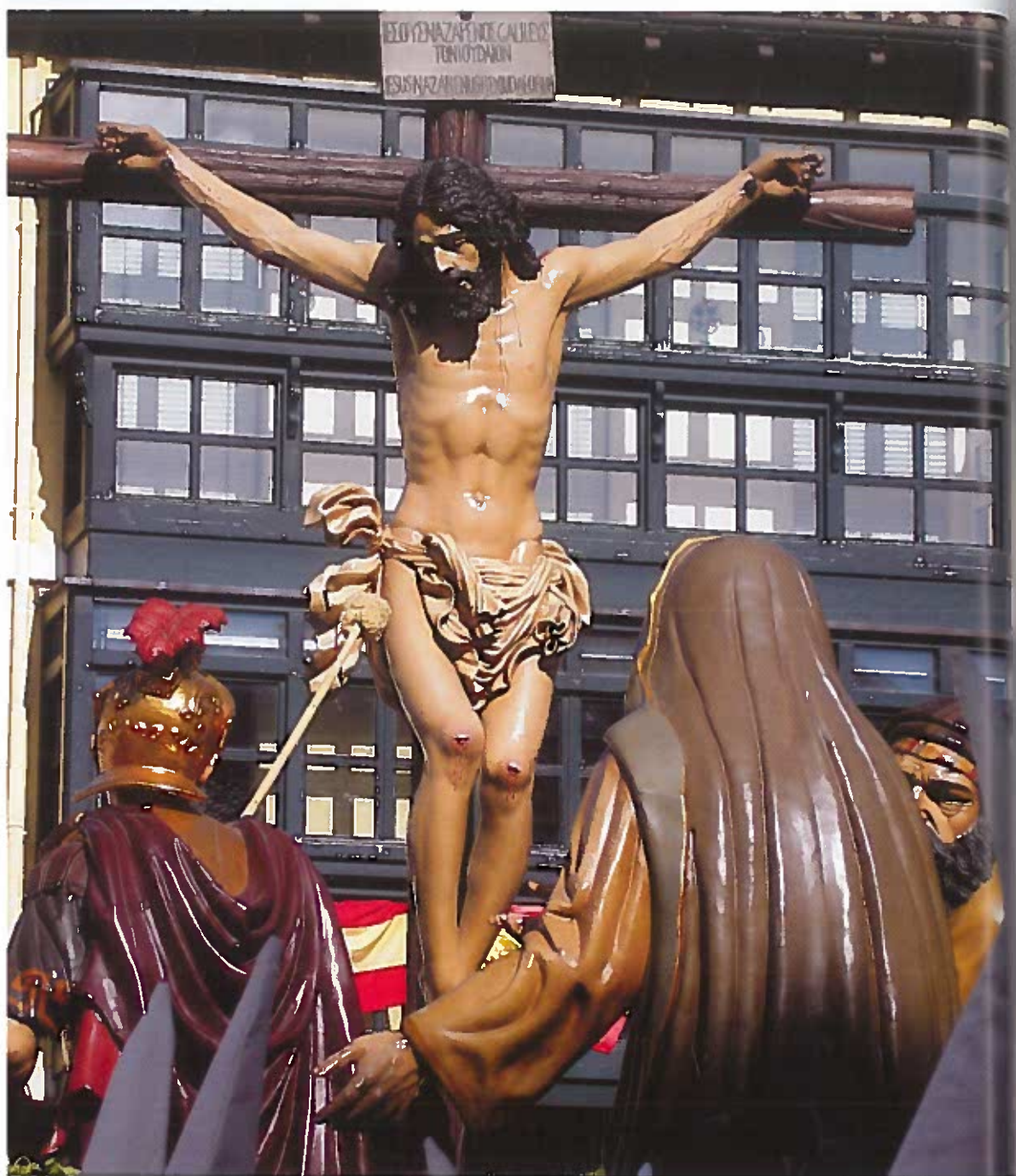


COFRADÍA DE
SANTA MARTA



diccionario semana santa
semana santa diccionario
diccionario semana santa
semana santa diccionario
diccionario semana
semana santa dic
diccionario semana
semana santa diccionario
diccionario semana santa
semana santa diccionario
diccionario semana, santa

E



"Quinta Palabra", 2003, Manuel Martín Nieto. Siete Palabras. **Vinagre:** También denominado como "posca". Mezcla de agua y vino agriado que bebían los soldados romanos. Fue entregado por éstos a Jesús en la Cruz.

Ebanista: La persona que tiene por oficio trabajar la madera para la realización de tronos, parihuelas, retablos, canastillas etc.

Eboraria: Arte dedicado al marfil y a su elaboración.

Ecce Homo: Imagen de Cristo presentado al pueblo por Pilato tras ser sometido a la Flagelación.

Echar el plástico: Colocar unos plásticos adaptados a las figuras de los pasos cuando llueve o amenaza con hacerlo.

Edículo: Templete, hornacina o tabernáculo que sirve para ubicar una imagen.

Efigie: Imagen, representación de la figura de Cristo, la Virgen y los Santos.

Efod: Ceñidor de lana o lino (a modo de cingulo) que usaban los judíos para ceñirse la túnica.

Enaguas: Elemento interior del ropaje de las Dolorosas que sir-

ven para aderezar y dar cuerpo a la saya.

Encarnar: Realizar una tonalidad de color en las esculturas visibles similar a la carne.

Encuentro: Cuando dos pasos de la misma cofradía o distinta quedan afrontados decidido así por las diferentes penitenciales. Son significativos de los cortejos leoneses el Encuentro de la Madre con su Hijo en la Calle de la Amargura durante la noche del Domingo de Ramos, el Encuentro realizado en la Plaza Mayor durante la Procesión de los Pasos el Viernes Santo por la mañana y el Encuentro del Domingo de Resurrección frente a la Catedral poniendo fin a los cortejos pasionales.

Enrique IV: De la dinastía de los Trastamaras, decidió en 1473 revocar a las cofradías creadas desde 1464 sin licencia Real ni autorización eclesiástica, siendo obligatorio en lo sucesivo.

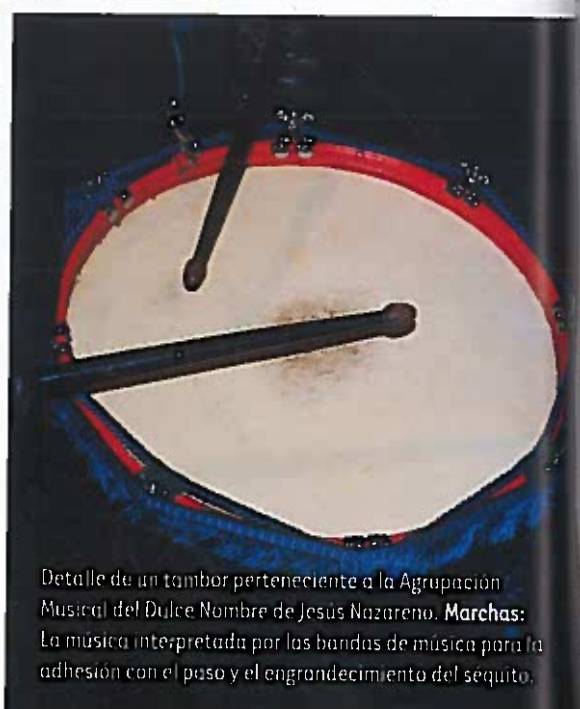
Ensamblar: Cuando se trata de unir piezas de madera, aspec-



"El Encuentro", Procesión de las Pasas, Dulce Nombre de Jesús Nazareno. Tribuna: La situada frente al antiguo consistorio en la Plaza Mayor de León durante la realización del Encuentro dentro de la Procesión de los Pasos el Viernes Santo por la mañana.



Momentos previas a la salida de la procesión de La Sagrada Cena. Tónica: Hábito de los cofrades.



Detalle de un tambor perteneciente a la Agrupación Musical del Dulce Nombre de Jesús Nazareno. Marchas: La música interpretada por las bandas de música para la adhesión con el paso y el engrandecimiento del séquito.

to frecuente en la ejecución de imágenes, tronos, retablos etc.

Ensayos: Durante la Cuaresma las hermandades hacen simulacros de procesiones para evitar errores el día del cortejo original.

Entallador: Maestro que tiene por oficio trabajar la madera.

Entrevaral: Espacio existente en un paso de palio entre dos varales donde se ubican cráteras, jarrones, faroles, o diferentes adornos para su enriquecimiento estético.

Équite: Militar romano que servía al ejército a caballo. Tenemos el ejemplo del Longinos realizado en el 2002 por Manuel Hernández León para la cofradía de Angustias y Soledad.

Erección de una Cofradía: Momento de la creación legal de una hermandad penitencial una vez recibida la autorización eclesiástica.

Escalera: Elemento de madera utilizado para bajar a Jesús de la Cruz. Visible en el paso del Descendimiento de 1945, creado por Víctor de los Ríos y utilizada durante el acto del Desenclavo, bajo los auspicios de la misma cofradía frente al atrio de la Ba-

sílica de San Isidoro durante la tarde del Sábado Santo.

Esclavina: Elemento perteneciente a la vestidura de los acólitos o monaguillos consistente en una tela de igual color que la sotana que se coloca en el cuello, sobre los hombros con forma de capa corta cubriendo poco más de medio brazo.

Escolta: Acompañamiento militar u otras entidades institucionales que acompañan al paso como protección, honra y reverencia de la imagen representada.

Escuelas de Saetas: Existen hermandades, fundamentalmente andaluzas, que ofrecen éste tipo de entonación musical.

Escudo: Enseña o emblema de una cofradía. Los papones lo portan al lado izquierdo, encima del corazón.

Escudo Pontificio: Formado por la tiara y dos llaves cruzadas en oro y plata.

Escudo de solapa: Emblema de la cofradía realizado en materiales nobles que se coloca en la solapa del traje.

Escultor imaginero: Persona encargada de realizar las imágenes de los pasos devocionales.



Espadaña: Campanario compuesto de una sola pared, con diferentes aberturas o huecos donde se ubican las campanas.

Espumidiel: Producto esponjoso cuadrangular que se utiliza para colocar las flores pinchadas sobre él. Se adquiere en bloques de veinte por diez centímetros, en calidad de duro o semiduro, siendo su tonalidad verdosa.

Esquila: Campana pequeña que se utiliza en muchas ocasiones para abrir los cortejos procesionales mediante una Ronda.

Establecimiento Canónico: Lugar físico donde se ubica la cofradía, generalmente iglesias, conventos, capillas o parroquias.

Estación: Pasaje bíblico donde se realizan paradas durante un Vía Crucis para su veneración y realización de acto religioso.

Estampa: Reproducción litográfica, tipo papel couché, con imágenes titulares de la cofradía para su difusión religiosa y cultural. Popularmente se reparten a los braceros de los pasos durante los diferentes cortejos pasionales.

Estandarte o Guion: Emblema de la cofradía embellecido con

ricos y lujosos aderezos que acompaña a la orden en cada uno de sus actos.

Estatutos: Reglas de orden interno sobre el funcionamiento de la orden, artículos por los que se rige la hermandad, que tiene carácter de ley, de las diferentes cofradías.

Estofado: Raer con la punta del garfio el color dado sobre el dorado de la madera, formando diferentes rayas para que se descubra el oro.

Estola: Atavío de los ordenados eclesiásticos que consiste en una banda de tela de casi dos metros de largo y siete de ancho y va colocada en el cuello. Su ornamentación consta de tres cruces, una en el medio y dos en los extremos.

Estrellas: Elemento ornamental con origen cosmológico que se ubica en las terminaciones de los rayos de las ráfagas de las coronas de las Dolorosas. Su significado está unido a las visiones del Evangelista San Juan conocidas como: "La Señora del Apocalipsis" siendo el número de doce.

Estrenos: Novedades de los diferentes enseres procesionales que inauguran las cofradías.

Estuco: Masa de yeso blanco y agua de cola con la cual se hacen y preparan objetos que después se pueden dorar o pintar.

Evangelistas: Cada uno de los cuatro redactores que escribieron el Evangelio; San Juan, San Lucas, San Marcos y San Mateo.

Exaltación de la Cruz: Momento de la elevación de la Cruz, donde fue muerto Jesús, por parte de sus captores. Escena recogida escultóricamente por el imaginero sevillano José Antonio Navarro Arteaga en el año 2000

para la cofradía del Dulce Nombre de Jesús Nazareno.

Exiliada: Cuando un templo es cerrado por motivos de obras y la cofradía tiene que irse a otra iglesia.

Extinguidas: Pasados cien años sin el funcionamiento de una cofradía pasan a extinguirse perdiendo el derecho a sus bienes y prerrogativas.

Ex Voto: Representación gráfica o material de una promesa realizada a Dios o la concesión de una gracia. Se pueden representar mediante cuadros, chapa o cera.





COFRADÍA DE
JESÚS DIVINO OBRERO



diccionario semana santa
semana santa diccionario
diccionario semana santa
semana santa diccionario
diccionario semana
semana santa dic
diccionario semana
semana santa diccionario
diccionario semana santa
semana santa diccionario
diccionario semana santa

F



"Las Tres Marías", 1958- 1959. Víctor de los Ríos. Jesús Divino Obrero.
María Salomé: Madre de Judas Tadeo, tomó parte en el sepelio del Señor.



Facistol: Atril de grandes dimensiones donde se colocan los libros para cantar en las iglesias. Existen variantes con cuatro caras para el coro, los dobles, giratorios y los que tienen forma de pirámide truncada.

Fariseos: miembros de una secta judía que aplicaban con rigor y severidad todos los preceptos de la religión hebraica.

Farol de mano: Farol sujetado sobre una pértiga sostenido por un hermano de la cofradía o monaguillo. Suele acompañar al guion de la cofradía y a los portadores de los utensilios como navetas o incensarios.

Feligrés: Persona que se encuadra en el gremio de una parroquia.

Fernando VII: Rey de España. Inscrito como hermano de numerosas cofradías españolas, concediéndolas a las mismas el título de Real.

Fervorín: Plática animosa que realiza el referente espiritual de

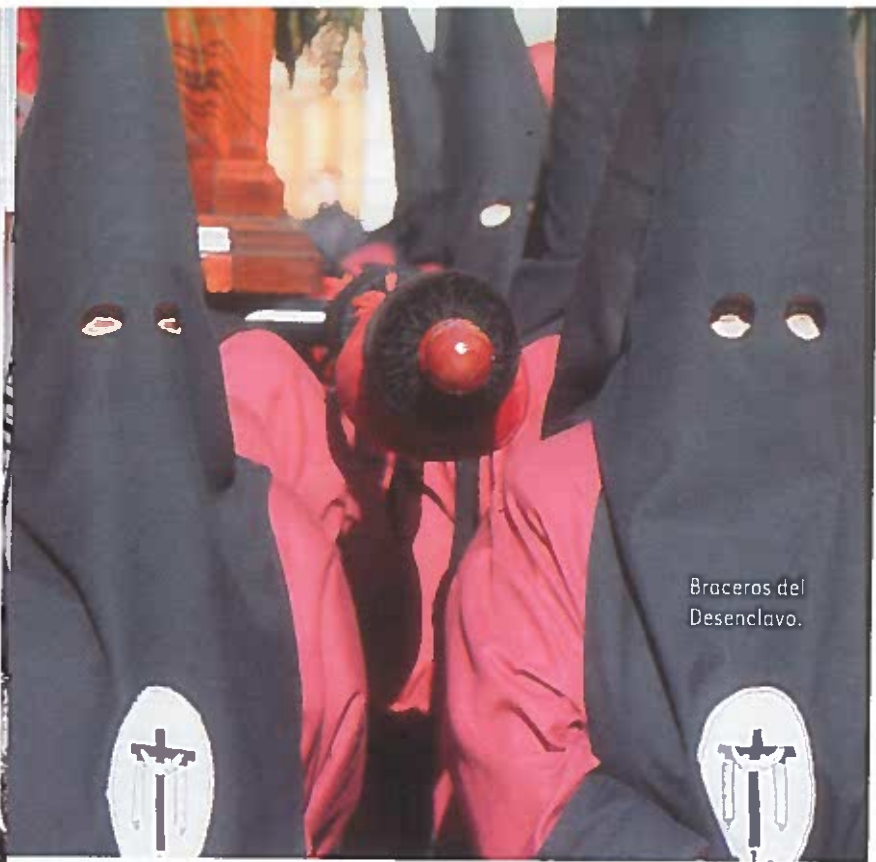
la Cofradía momentos previos a la salida de la procesión.

Fervorosa: Adjetivo que toman la mayor parte de las cofradías por el entusiasmo y fervor que imprimen en sus actos penitenciales.

Festón: Bordado de realce en que por un lado queda rematada cada puntada con un nudo, de tal modo que puede cortarse la tela por la zona del bordado sin que éste se deshaga.

Fijador de carteles y acontecimientos: Persona que se dedica a pegar los carteles anunciando las procesiones y diferentes actos de la cofradía por los establecimientos de la ciudad.

Flagelantes: En la antigüedad denominados disciplinantes, se azotaban en público durante los días de la Pasión. Fueron suprimidos por orden de Carlos III en 1777. Existen en la actualidad vestigios de aquellos acontecimientos en los denominados "picaos" de la Rioja.



Braceros del
Desenclavo.



La Ronda. Momentos previos a la salida del Nazareno de Santa Nonia en el inicio de la procesión de los Pasos el Viernes Santo.

La Ronda: Hermanos de la Cofradía del Dulce Nombre de Jesús Nazareno ataviados con clarín, esquila y tambor. Van llamando a los hermanos de la penitencial para acudir al desfile procesional mencionando la frase: "Levantaos hermanitos de Jesús, que ya es hora".

Flagelo: Instrumento de tortura con mango de madera o metal, varias correas de cuero y bolas de plomo o hueso en sus terminaciones, servía para golpear a los presos. Fue usado contra Jesús en durante su Calvario.

Florista: Persona especializada en el adorno floral de los pasos procesionales. Se distingue aquella que sabe singularizar cada imagen en función de su simbología y apego social.

Folklore: Se utiliza esta expresión cuando un paso o cofradía va desordenada o realizando sus cofrades cuestiones impropias de lo que están representando. Del mismo modo se utiliza cuando se baila el paso de forma exagerada ante una música alegre.

Formación: Las Juntas de Gobierno de las Cofradías tienen la obligación de formar a sus integrantes mediante cursos, conferencias, debates u otros me-

canismos metodológicos a raíz de la publicación del Canon 329 en el Concilio Vaticano II según el cual refiere la obligatoriedad de las Órdenes penitenciales de formar a los laicos para el ejercicio del apostolado.

Formación de la cofradía: Momentos previos a la salida de la procesión, ésta se organiza en la iglesia, templo o patio pasando lista a los papones y ocupando cada uno su sitio.

Franceses, Los: A comienzos del siglo XIX llegaron las tropas francesas a León, realizando dos incursiones en la ciudad creando grandes daños en el patrimonio de las cofradías leonesas sobre todo en el convento de Santo Domingo el Real.

Fusión: Unirse una cofradía a otra, con aprobación de la autoridad eclesiástica. En 1876 se fusionaron la de Minerva y la Santa Vera Cruz.



COFRADÍA DE
LAS SIETE PALABRAS



G



"Virgen del Gran Poder", 2000, Melchor Gutiérrez San Martín y Víctor Ramsés.
Palio: Techo que sirve para cubrir el paso de las Dolorosas.

Galleta: Parte superior de las varas identificativas donde se representa el escudo de la cofradía.

Genuflexión: El acto de arrodillarse en señal de respeto y veneración.

Gestas: Uno de los dos ladrones que fue crucificado con Jesús. Es conocido como el mal ladrón, murió renegando de Cristo.

Glíptica: El arte de grabar en acero las cuñas para la fabricación de monedas y medallas. También utilizado para designar el arte de grabar en piedras finas.

Gólgota: Pequeño montículo redondeado donde fue crucificado Jesús a las afueras de Jerusalén. En la actualidad se levanta sobre él la iglesia del Santo Sepulcro. El término Gólgota procede del arameo que corresponde en hebreo "cráneo". Y a su vez cráneo en latín se pronuncia "calvaria" resultando en español "calvario".

Gozne: Espiga torneada de madera que se introduce y gira dentro de los brazos y antebrazos

de las efigies para darles movimiento y expresión más real.

Greca: Adorno que consiste en una faja más o menos ancha en la cual se repite la misma combinación de elementos decorativos.

Gremios: Unión de varias personas que se dedican a la misma profesión. Muchos de ellos condujeron la fundación de diversas cofradías en la antigüedad. En época reciente se han creado bajo la apariencia gremial la Hermandad de Jesús Divino Obrero auspiciada bajo el gremio de los obreros. Santa Marta con la hostelería. El Perdón con los ferroviarios y las Siete Palabras con los universitarios.

Grifo: Animal fantástico, de medio cuerpo para arriba águila y de medio para abajo león que se usa como ornamentación en las artes plásticas.

Grutescos: Típica decoración del Renacimiento, compuesta de motivos vegetales y animales fantásticos, entrelazados entre



Emblema de las Siete Palabras.
Escudo: Enseña o emblema de una cofradía.

sí con una disposición espacial muy peculiar. Puede derivar el nombre de la decoración hallada en las termas o grutas de Tito en Roma, consideradas durante el Renacimiento como frutas naturales y animales fabulosos.

Guadamecí: El cuero trabajado y adornado con dibujos de pintura o relieve. El término procede del árabe gadamasí perteneciente a Gadames, ciudad y oasis del Sahara a unos quinientos kilómetros de Trípoli. Tenemos ejemplo de ello en los tronos de la Crucifixión 1995, trono de la Dolorosa 1996 y palio de la Dolorosa 1979, todo ello realizado por el imaginero leonés Melchor Gutiérrez San Martín para la Cofradía leonesa del Dulce Nombre de Jesús Nazareno.

Guantes: Parte de la indumentaria para ir debidamente uniformado con la túnica correspondiente de cada cofradía. Sirven para cubrir las manos y pueden estar realizados en diversos materiales, lana, sintéticos o cuero. El color en función de sus estatutos.

Guardabrisas: Tulipa de cristal, abierto por la parte superior y cerrado en la inferior que sirve para proteger a la vela, que se coloca en su interior, del viento, para que no se apaguen o manchen a los penitentes.

Guardia Civil: Sirven de escoltas a numerosos pasos dando honores a las imágenes.

Guarnición: Engaste de oro, plata y otro metal en que se asientan y aseguran diferentes piedras preciosas.

Guion: Elemento ornamental de la cofradía, generalmente bordado, a modo de emblema o estandarte. Lleva el escudo de la orden y la acompaña, siendo exhibido con orgullo, en todos sus eventos.

Guirnalda: Motivo decorativo con origen en el Renacimiento, configurado por hojas, flores y frutas, todo ello unido por cintas y diferentes sogueados.





COFRADÍA DEL
PERDÓN



diccionario semana santa
semana santa diccionario
diccionario semana santa
semana santa diccionario
diccionario semana
semana santa dic
diccionario semana
semana santa diccionario
diccionario semana santa
semana santa diccionario
diccionario semana santa





Bendición de túnicas de la Cofradía del Santo Sepulcro.
Culto: Rito que sirven como manifestación de fervor religioso hacia Dios.

Habemus Papam: Tenemos Papa. Frase pronunciada por el decano del Colegio Cardelacio anunciando al pueblo en el balcón del Vaticano una vez terminado el Cónclave y la elección del nuevo pontífice.

Hacer bien: Entre artistas, impresión que causa una obra de mérito.

Hachón: Cirio de grandes proporciones. Muy utilizado en las cofradías "sureñas" para los pasos de los Crucificados.

Hastial: Parte superior triangular de la fachada de un edificio en la cual descansan las dos vertientes del tejado o cubierta.

Hebrea, De: Forma de vestir a la usanza hebrea a las imágenes de los grupos procesionales. Siguen estos parámetros el paso de Marta y María, esculpido por Miguel Bejarano Moreno en el 2002, propiedad de la cofradía del Gran Poder y el conjunto pasional: Jesús consuela a las mujeres de Jerusalén, realizado en el 2003 por Bartolomé Alvarado Carrasco, propiedad de la cofradía María del Dulce Nombre.

Hechura: Forma exterior o figura que se da a las cosas.

Hemispeos: Templo que tiene parte excavada en la roca.

Hermana: Denominación de la mujer inscrita en una cofradía.

Hermanidad: Cofradía o congregación de fieles devotos.

Hermanidad gremial: Asociación de fieles compuesta por personas del mismo oficio.

Hermanidad Sacramental: Corporación de seglares instituida para dar culto al Santísimo Sacramento.

Hermanidad Penitencial: Corporación de seglares instituida para la conmemoración de la Pasión de Cristo mediante la realización de cortejos durante la Semana Santa.

Hermanitas, Las: Monjas pertenecientes a diferentes comunidades religiosas que están enraizadas en las diferentes co-



fradías por sus nombramientos como Hermanas de Honor, por su colaboración en la confección de bordados de los diferentes enseres patrimoniales, por ceder sus instalaciones para la celebración de diferentes actos pasionales o por recibir sus religiosas a la puerta de los conventos a las cofradías que pasan por él con cánticos piadosos.

Hermanitos de Jesús: Denominación popular hacia los integrantes de la Cofradía del Dulce Nombre de Jesús Nazareno. Durante el trayecto de la tradicional Ronda, de ésta cofradía en la noche del Jueves Santo, se repite reiteradamente la frase: "Levantaos Hermanitos de Jesús que ya es hora" llamando a los papones negros para la procesión de los Pasos.

Hermano: Denominación del hombre inscrito en una cofradía.

Hermano Mayor: Segundo responsable de un paso después del Seise.

Herodes Antipas: Rey de Galilea desde el año 4 al 39 de nuestra era. Ante él fue mandado Jesús, cuando previamente se había realizado el juicio ante Pilato, ya que pertenecía a su jurisdicción y devuelto posteriormente al prefecto romano.

Hiperdulía: Culto que se le da a la Santísima Virgen por su eminente dignidad de Madre de Dios, superior al que se dedica a los ángeles y a los santos.

Hisopo: Varilla corta y redonda en cuyo extremo lleva una bola de metal hueco con agujeros para esparcir agua bendita.

Holandilla: Lienzo teñido y prensado que se utilizaba en la antigüedad para la confección de túnicas de los nazarenos.

Homenajes: Demostración pública que reciben ciertas personas relacionadas con la Semana Santa por haber colaborado en su difusión o participación de la misma.

Homilía: Sermón realizado para aclarar las materias religiosas, especialmente el Evangelio, tras su lectura en la Santa Misa.

Hora: Libro devocional en que está el oficio de Nuestra Señora y otras devociones litúrgicas.

Horario: Cada cofradía tiene establecidas sus horas de salida y entrada del cortejo en su iglesia al que se habrá de ceñir la procesión.

Hornacina: Hueco que se sitúa en la fabricación de retablos o

tronos para posteriormente colocar una talla o imagen.

Horqueta: Palo circular de unos siete centímetros de diámetro con terminación de hierro en forma de "U" cuya finalidad, décadas y siglos atrás, era la de sujetar el paso durante las paradas del desfile penitencial. Las horquetas han sido sustituidas por los tentemozos más prácticos y versátiles. En la actualidad las horquetas, solamente portadas por determinadas congregaciones, cumplen una misión escenográfica y estética como acompañamiento de los braceiros al realizarse el golpeo de la madera contra el suelo.

Horqueta Digital: Primer espacio web dedicado a la Semana Santa de León. Han conseguido ser el primer medio de comunicación, exclusivamente cofrade en la red de redes que conforma Internet y referente para todos aquellos que desean estar al corriente de todo lo que acontece en relación a la pasión leonesa.

Hostia: Lámina redonda y delgada de pan ácimo que se utiliza para la celebración de la Santa Misa.

Hostiario: Lugar en el que se guardan las hostias sin consagrar.

Hostelería: Gremio de los que forman parte de estos oficios, hoteles, bares, restaurantes etc. Dicho gremio fue el que fundó en 1945 la Cofradía de Santa Marta.

Humillación: Hasta el siglo XIX se venía realizando en muchas cofradías del sur éste acto que consistía en la colocación del paso de Cristo y el de la Virgen afrontados entre sí, realizando los costaleros de éste último una reverencia en señal de respeto a Jesús. Un acto muy similar al realizado por los cofrades "negros" de Jesús durante la procesión de los Pasos en la Plaza Mayor, con la modificación de San Juan arrodillándose frente a la Dolorosa.

Humilladero: Cruz sobre un pedestal que hay junto a un camino o a la entrada de una población.



COFRADÍA DE
LA REDENCIÓN



diccionario semana santa
semana santa diccionario
diccionario semana santa
semana santa diccionario
diccionario semana
semana santa dic
diccionario semana
semana santa diccionario
diccionario semana santa
semana santa diccionario
diccionario semana santa

i



Detalle del trono del "Santo Sepulcro", 1971, Amado Fernández, Minerva y Vera Cruz.
Trono: Parte más alta del paso donde se encuentran atornilladas las composiciones escultóricas.

Icono: Imágenes de Jesucristo, la Virgen y los Santos, pintados sobre tablas de madera. Normalmente con técnica bizantina, en Castilla eran conocidas como "tablas de Grecia".

Iconoclasta: Es el hereje que niega el culto debido a las sagradas imágenes, las destruye y persigue a quienes las veneran.

Iconografía: Descripción de imágenes, retratos, cuadros, estatuas o monumentos.

Iconología: Representación de las virtudes, vicios u otras cuestiones morales o naturales con la figura o apariencia de las personas.

Idea: Ingenio para disponer, inventar o trazar una cosa.

Ídolo: Figura de una falsa deidad a la que se da adoración.

Iglesia: 1. Congregación de fieles cristianos, presididos por el Sumo Pontífice 2. Cabildo de las Catedrales y Colegiales, que se divide a su vez en: metropolitanas, sufragá-

neas, exente, parroquial, patriarcal y primada 3. Conjunto de sus súbditos 4. Templo cristiano.

Igualar: Acto que realiza el seise del paso momentos antes de la salida de la procesión para equilibrar según la altura de cada bracero.

Iluminar: Dar color a las figuras, letras etc. de una imagen, estampa, libro o similar.

Ilustración: Estampa, grabado o dibujo que adorna un libro ilustrado.

Ilustre: Título de dignidad que muchas cofradías agregan al suyo propio, bien por haber sido concedido formalmente o por figurar en su nómina de hermanos personas de este linaje tan prestigioso.

Imagen: 1. Figura, representación, semejanza y apariencia de una cosa. 2. Estatua, efigie o pintura de Cristo, la Santísima Virgen o los Santos.

Imaginería: Talla o pintura de imágenes sagradas.



Imaginero: Persona que se dedica a la realización de imágenes religiosas.

Imprimátur: Licencia que concede la autoridad eclesiástica para la impresión de un texto.

Impugnación: Solicitar por escrito a la autoridad competente la refutación de una reunión, junta o de algún acuerdo que se haya realizado y no esté de acuerdo el cofrade por considerarlo ilegal.

Incensario: Denominado también turíbulo. Es un pequeño brasero con cadena y tapa que sirve para quemar el incienso y aromatizar el cortejo. Muchas órdenes poseen ricos ejemplos de orfebrería en plata y metales repujados.

Incienso: Gomorrosina en forma de lágrima, de color amarillo o rojizo. Proviene de los árboles de Arabia, India o África. Se quema a modo de perfume durante las procesiones y celebraciones religiosas. Para hacerlo más aromático se puede mezclar con mirra, bálsamo de Tolú o estoraque.

Incruenta: Manera de realizar la Crucifixión a un reo, cuando se le aferraba a la cruz atado en sus pies y manos.

Indulgencias: Gracias y prebendas que reciben las cofradías para beneficiarse sus cofrade de ellas.

Infrascrito: Secretario o representante de la orden que firma al final de un escrito, acta o diligencia.

Ínfula: Cada una de las dos cintas que penden de la parte posterior de la mitra episcopal.

Ingreso: Acción de ingresar en una cofradía un nuevo hermano, tras haber sido aprobada su solicitud por la Junta de Gobierno de la orden.

In memoriam: Sección de la Revista de la Cofradía dedicada a necrológicas de cofrades o personas implicadas con la hermandad para destacar su labor o notabilidad.

Inri: Tabla sujeta a la parte superior de la Cruz donde fue crucificado Jesús manifestando su sentencia. La traducción sería: "Jesús Nazareno, Rey de los judíos". La frase fue escrita sobre madera y en tres idiomas. En arameo que era la lengua de Cristo, en griego la más extendida y conocida en aquel momento y en latín la lengua de los conquistadores romanos.

Insignia: Manifestación alegórica que se porta en forma de bande-

ra, guion o estandarte por un pa-pón dentro de los cortejos devo-cionales. Puede ir acompañada de faroles o un piquete de Ronda.

Inscripción Registral: Cuando se funda y formaliza la creación de una cofradía es necesario inscri-birla en el registro de Entidades Religiosas del Ministerio de Jus-ticia de las Hermandades y Co-fradías con la correspondiente certificación episcopal. Con ésta afiliación se consiguen exenciones tributarias y beneficios fiscales.

Intención: Remuneración en for-ma de dádiva para cubrir el cul-to, ofrecido por la persona que lo costea.

Interés Turístico Internacional: Otorgamiento que distingue el gobierno de una nación o co-munidad a una población como reconocimiento internacional de las procesiones y actos relacio-nados con la Semana Santa, sir-viendo como reclamo turístico y un indudable prestigio histórico.

Invalidación: Conceder una im-pugnación sobre una petición realizada por un hermano o her-mandad si tiene vicio de nulidad.

Isabel II: Reina de España. Gran amante y conocedora de las co-fradías. Concedió varios títulos

de "Real" a diversas corporacio-nes penitenciales. Fue nombra-da Hermana Mayor de diferentes órdenes sevillanas.

Isariote, Judas: El apóstol de Je-sús que le traicionó con un beso en la mejilla por treinta monedas de plata. Aparece representado en el grupo procesional conocido como "El Prendimiento", realiza-do por Ángel Estrada Escanciano en 1964 para la cofradía del Dul-ce Nombre de Jesús Nazareno. Así mismo es tallado por Víctor de los Ríos en 1950 dentro del paso de la Sagrada Cena con la bolsa de la recompensa recibida por su felonía, propiedad de la Her-mandad de Santa Marta.

Isocefalia: Norma artística que alinea las cabezas a una misma altura.

Itinerante: Reciben ésta deno-minación aquellas imágenes que iconográficamente representan un Nazareno con un pie adelan-tado con la intención de caminar en su Camino de la Amargura.

Itinerario: Recorrido de una pro-cesión que servirá para deam-bular por las calles de la ciudad mostrando el patrimonio de la cofradía, aprobado previamente por las autoridades eclesiásti-cas y la Junta Mayor.



COFRADÍA DEL
SILENCIO



diccionario semana santa
semana santa diccionario
diccionario semana santa
semana santa diccionario
diccionario semana
semana santa dic
diccionario semana
semana santa diccionario
diccionario semana santa
semana santa diccionario
diccionario semana santa





"Santísima Virgen de la Piedad y del Milagro", anónima, siglo XVIII. Sacramentado.
Imagen: Estatua, efigie o pintura de Cristo, la Santísima Virgen o los santos.

Jarra: Recipiente realizado en orfebrería con metales nobles para la colocación de flores u otros elementos ornamentales fundamentalmente en los pasos de palio.

Jerarquía: Orden de los diversos coros de ángeles y los grados diversos de la iglesia.

Jerusalén: Tres son las grandes religiones que la consideran como una ciudad santa. El judaísmo por haberse alzado en ella el templo de Salomón. El Cristianismo por haber sido el escenario de los últimos dichos y hechos de Jesucristo y el Islam porque en ella ascendió a los cielos el profeta Mahoma desde la Roca del monte del templo Haram al- Sarif, traducido como Santuario.

Jesucristo: Nombre derivado de Jesús, forma grecolatina del hebreo Yosuá, sinónimo de Yahveh o salvación, muy frecuente en el judaísmo. Y Cristo en la traducción griega del arameo sería Mesíah, el Ungido, empleado origi-

nariamente sólo como título de soberanía. De esto se infiere que Jesucristo es simultáneamente la forma más antigua y a la vez más corta de la profesión de la fe cristiana: Jesús de Nazaret es su persona el Cristo prometido, es decir el Mesías.

Juan Carlos I: Rey de España, nacido el 5 de enero de 1938 en Roma. Ha otorgado el título de Real a varias cofradías y ha sido nombrado en numerosas hermandades como Hermano Mayor Honorario.

Judío: Sayón que representa a un judío en un "paso" de misterio.

Junta de Gobierno o Seises: Agrupación de cofrades de una hermandad que se encargan del gobierno de la misma.

Junta Rectora: Personas asignadas por la autoridad eclesiástica para regir en nombre del prelado un cofradía. Por lo general es nombrada cuando han surgido dificultades en una Junta de Seises, que han presentado su dimisión o que anula dicha autoridad.

"El Hombre Nuevo", 2002,
Vicente Marín Morte. Santo
Sepulcro. **Paso:** Talla, efigie
o grupo que representa un
momento de la pasión de
Cristo y se procesiona en
Semana Santa.



Junta Revolucionaria: La que sucedió en España en 1868, creándose un gran caos y desorden, arrasando templos y conventos.

Llegando incluso a destruirlos e incautarlos. De tal forma se perdieron muchas cofradías, sus imágenes y enseres.

K

Kofrade: Definición del periodista Carlos Colón Perales en un artículo del País publicado el 2 de marzo de 1995 donde se refiere a la persona que compra todos los videos,

colecciona fascículos, oye los programas de radio, ve todos los programas de televisión y se "empapa" de todo lo concerniente a la Semana Pasional.



COFRADÍA DE
MARÍA DEL DULCE NOMBRE



diccionario semana santa
semana santa diccionario
diccionario semana santa
semana santa diccionario
diccionario semana
semana santa dic
diccionario semana
semana santa diccionario
diccionario semana santa
semana santa diccionario
diccionario semana santa





"Nuestra Señora de la Soledad", anónima, siglo XIX, Angustias y Soledad.
Lágrimas: Representación alegórica del sufrimiento de la Virgen y de su llanto en forma de lágrimas de vidrio transparente.

Labor Social de las Cofradías: Muchas hermandades al margen de sus manifestaciones penitenciales realizan una labor de caridad y apoyo a los más desfavorecidos durante el resto del año.

Lacear: Adornar con lazos.

Lacería: Conjunto de lazos, especialmente en labores de adorno.

Ladrones: Reciben esta denominación a los que acompañaron a Jesús en la Crucifixión en el Gólgota, denominados como Dimas y Gestas. Aparecen representados en el paso conocido como la "Según Palabra" grupo procesional realizado por Ángel Estrada Escanciano en 1964, propiedad de la Cofradía de las Siete Palabras de Jesús en la Cruz.

Lágrimas: Representación alegórica del sufrimiento de la Virgen y de su llanto en forma de lágrimas de vidrio transparente, situadas en los lagrimales que discurren por las mejillas. Se realizan quemando fuego oxigenado con una varilla de vidrio

dejando caer sus gotas para que formen la figura deseada. Éste gusto artístico se remonta al siglo XVIII, época de numerosos postizos en las imágenes.

Lanza: Asta de palo o madera, en cuyo extremo lleva fija una pieza de metal y que según el Evangelio sirvió para asegurarse de la muerte de Cristo. También se le denomina Pilum. Son portadas por los romanos que acompañan como escoltas a los braceros del Santo Cristo del Perdón durante la procesión del Martes Santo.

Lanzada, La: Realizada por el personaje conocido como Longinos, que atravesó el costado de Jesús. Se le representa durante la procesión del Entierro, años pares, paso devocional esculpido por el maestro sevillano Manuel Hernández León en el año 2002 para la cofradía de Nuestra Señora de las Angustias y Soledad.

Lápida: Piedra lisa en la cual se pone una inscripción con carácter conmemorativo para perpetuar cualquier acontecimiento,



ensalzar o recordar un personaje destacado dentro del mundo de la Semana Santa.

Lapidación: Pena legal entre los romanos, los judíos y otros pueblos consistente en la muerte mediante el lanzamiento de piedras. Por ejemplo estaba contemplada expresamente en la Ley de los casos de nigromancia o adivinación.

Latón: Metal de aleación de cobre y cinc de color amarillento, utilizada en orfebrería para la ejecución de objetos cofradieiros. Incorpora muy bien el baño galvanizado de plata u oro.

Latría: Culto que se da a Dios en reconocimiento de su grandeza y de la dependencia absoluta del hombre respecto de Él.

Lavatorio de pies: Lavar los pies a otra persona se consideraba el acto más humilde que podía realizar la mujer o los hijos, del padre de familia, en el caso de que no fuese realizado, como era habitual, por los esclavos no judíos. De tal modo el gesto que realizó Jesús de lavar los pies a sus discípulos debe ser entendido como expresión de caridad y de humildad para con los demás. El momento queda reflejado iconográficamente en pasión leonesa en el paso conocido como

"El Lavatorio" realizado por José Ajenjo Vega en 1998 para la Hermandad de Santa Marta y de la Sagrada Cena.

Lázaro de Betania: Hermano de Marta y María. Su escena de la resurrección es uno de los preferidos del arte funerario desde los primeros tiempos del cristianismo al considerarse éste hecho como una prefiguración de la reencarnación de Cristo.

Leccionario: Libro de lecturas para la Santa Misa, que ha sido introducido en la liturgia.

Legado: Lo que los hermanos o devotos dejan a las cofradías para sus atenciones usuales.

Legajo: Atajo de papeles o conjunto de los que está reunidos para tratar de un mismo tema o materia.

Letanía Lauretana: Oración dirigida a la Virgen, por sus elogios y atributos colocados por orden, la cual se suele rezar después del Santo Rosario.

Libra de Cera: Peso antiguo variable según la provincia. La castellana equivalía a cuatrocientos sesenta gramos.

Libro de actas: Libro donde se asientan y reflejan los acuerdos



de las Juntas de Gobierno o de Seises, certificado por el Secretario y revisado por el Abad o Presidente.

Libro de Cuentas: Libro donde se anotan todos los saldos de ingresos y gastos de una cofradía, certificados por el Secretario y revisado por el Abad o Presidente.

Libro de Inventario: Se anotan en él todos los bienes y enseres que tiene una corporación, indicando el lugar donde se encuentran.

Lignum Crucis: Relicario donde figura un trozo del Madero de la Cruz en la que fue muerto Jesús. Sobresale la reliquia unida al Lignum Crucis de la Real Cofradía del Santísimo Sacramento de Minerva y de la Santa Vera Cruz procedente de Santo Toribio de Liébana y donada a la orden por el Obispo de la Diócesis legionense Luis Almarcha. Procesionada por la referida penitencial desde 1959 en los años impares en la procesión del Entierro.

Limonada: Bebida típica de Semana Santa, compuesta de vino, azúcar, limón y canela en rama. Popularmente en León se conoce a la tradición de beber limonadas como "matar judíos".

Lista de Braceros: Nómina donde van inscritos los hermanos que

portan los diferentes pasos de la cofradía realizada por riguroso orden de antigüedad.

Loba, La: Además de representar al animal que identificaba al imperio de Roma durante varios siglos y amamantó a los gemelos Rómulo y Remo, fundadores de la ciudad en la antigüedad era una túnica que usaban los cofrades de algunas órdenes confeccionada con hechura suelta.

Locus Apellationis: Elemento ornamental así como estructural compuesto de una columna ubicada en el pórtico occidental de la Catedral de León donde tiene lugar el Martes Santo el Acto del Perdón para liberar a un preso previamente establecido. También se le conoce como lugar de las apelaciones y se puede considerar como el Tribunal Supremo de la época medieval presuntamente puesto en valor por Alfonso V.

Longinos: Militar romano que rasgó el costado de Jesús con una lanza, para comprobar si continuaba vivo. Se puede ver en el misterio de La Lanzada, realizado por Manuel Hernández León en el 2002 para la cofradía de Nuestra Señora de las Angustias y Soledad.



COFRADÍA DE
BIENAVENTURANZA



diccionario semana santa
semana santa diccionario
diccionario semana santa
semana santa diccionario
diccionario semana
semana santa dic
diccionario semana
semana santa diccionario
diccionario semana santa
semana santa diccionario
diccionario semana santa





Varas de mando pertenecientes a la Junta de Seises de Nuestra Señora de las Angustias y Soledad. **Varas de seise:** Compuesta de un gran báculo de metal o madera, con diferentes tamaños en función de cada penitencial. **Galleta:** Parte superior de las varas identificativas donde se representa el escudo de la cofradía.



Llagas: Jesús al ser clavado en la Cruz le ocasionaron cinco grandes heridas –dos en las manos, dos en las piernas y una en el costado– conocidas como llagas que le hicieron padecer por los pecados del género humano, las cuales reciben devotas oraciones cada una de ellas.

Llamador: Instrumento realizado en metal que va situado en el centro de las andas delanteras. Sirve para comunicarse con los braceros a la hora de arrancar el paso o bien pararlo.

Llorosa, Virgen: Que tiene señales de haber llorado. Por ello los escultores colocan lágrimas de cristal en las mejillas de las Vírgenes Dolorosas indicando así el dolor y el sufrimiento padecido por María.

Momentos previos a la procesión de la Dolorosa, Viernes de Dolores, plaza del Grano. **Pasar lista:** El responsable de paso pasa lista a los braceros para que vayan ocupando su sitio de puja.



COFRADÍA DEL DESENCLAVO



diccionario semana santa
semana santa diccionario
diccionario semana santa
semana santa diccionario
diccionario semana
semana santa dic
diccionario semana
semana santa diccionario
diccionario semana santa
semana santa diccionario
diccionario semana santa





Manolas a la salida de la Procesión de los Pasos, durante la mañana del Viernes Santo.
Manola: Grupo de mujeres vestidas de riguroso luto, con mantilla y peineta, que acompañan a los pasos en los desfiles procesionales.

Maatapha: Túnica holgada pero mucho más corta de lo habitual, con las mangas muy cortas, de color azul que usaban las judías en los tiempos de Cristo.

Maceros consistoriales: En el cortejo de la Procesión de las Palmas durante la mañana del Domingo de Ramos estos representantes municipales se integran en la procesión vestidos con ropa de gala y sus correspondientes mazas.

Madera de pino de Flandes: Procede de Suecia o Finlandia siendo muy utilizada en la ejecución de imágenes, tronos o retablos. Está veteada y es fácil de tallar, debido a su porosidad no salta al trabajarla.

Malcó: Siervo del Pontífice judío que acudió a prender a Jesús al Huerto de los Olivos y fue al que Pedro le cortó una oreja.

Mandato: Tiempo de duración de una Junta de Seises, según lo reflejado en los Estatutos de cada orden penitencial.

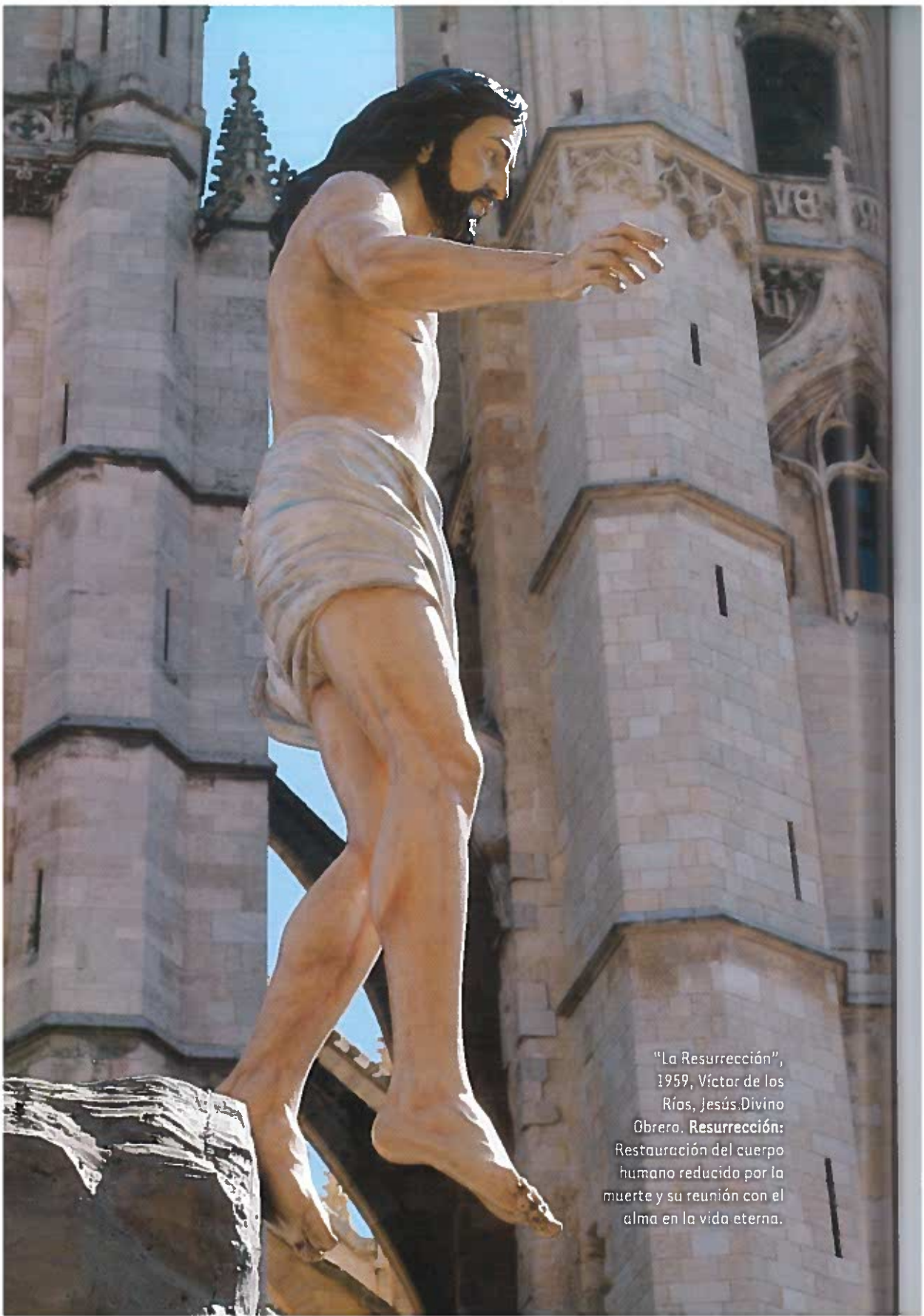
Manguitos: Colocados en las bocamangas de las túnicas de algunas cofradías del mismo color que el emblema. Suelen ser de tela de raso o terciopelo.

Manolas: Grupo de mujeres vestidas de riguroso luto, con mantilla y peineta, que acompañan a los pasos titulares en los desfiles procesionales. Que conozcamos, existe una excepción a la regla general al desfilarse una mujer ataviada totalmente de blanco.

Mantilla: Tejido de encaje de origen flamenco, de gran finura en sus bordados y riqueza en la confección, suelen llevarla las Dolorosas en su tocado en color blanco. De iguales similitudes pero de color negro lo usan las mujeres —manolas— para cubrirse la cabeza, enhiesta sobre una peineta de nácar.

Maqueta: Boceto que presenta un artista previo a la ejecución definitiva del paso original.

Marchas: La música interpretada por las bandas de cornetas y



"La Resurrección",
1959, Víctor de los
Ríos, Jesús Divino
Obrero. **Resurrección:**
Restauración del cuerpo
humano reducido por la
muerte y su reunión con el
alma en la vida eterna.

tambores para la adhesión con el paso y el engrandecimiento del séquito.

Marchas fúnebres: Acompañamiento sonoro de las agrupaciones musicales y bandas de música. Se dividen en dos grupos: fúnebres y populares o folclóricas.

María Cleofás: Madre de Santiago el Menor. Fue parte activa en el entierro de Jesús y junto a María Magdalena volvió a visitar el sepulcro durante la mañana de Pascua.

María Magdalena: Nacida en Magdala a orillas del lago Tiberiades. Discípula de Jesús, estuvo presente en su Crucifixión así como en su entierro y en la madrugada de Pascua junto a otras dos mujeres que descubrieron el sepulcro vacío. Del mismo modo es considerada como la primera testigo de la Resurrección. Se la identifica con María la de Betania y con la pecadora de Galilea.

María Salomé: Madre de Judas Tadeo, tomó parte en el sepelio del Señor.

Mascarilla: Rostro de la talla. En muchas ocasiones los artistas separan ésta parte del rostro de forma perpendicular, hasta la altura de las orejas, para poder

retallas las concavidades, la colocación de los ojos y poder ahuecar la boca.

Medalla: Distintivo de metal batido y acuñado con la representación de la imagen titular o escudo de la orden penitencial, suele llevar un cordón trenzado con los colores propios de la hermandad.

Mesa petitoria: Se instala en iglesias o casetas en distintos puntos de la ciudad durante el período pasional, con el fin de recaudar fondos mediante donativos o la venta de diversos artículos como revistas, fotografías, medallas, escudos etc.

Misa: Sacrificio de la ley de Gracia, en la que bajo las especies del pan y del vino ofrece el sacerdote al Padre Eterno el cuerpo y sangre de Jesucristo.

Misa de Réquiem: Las realizadas en memoria de un cofrade fallecido, para el eterno descanso de su alma.

Misal: El libro que contiene el orden y modo de celebrar la Misa.

Misario: Acólito joven cuya obligación es ayudar en Misa.

Mitra: Toca alta que en las grandes solemnidades cubre la ca-



Detalle de los monaguillos durante el descanso de la procesión de los Pasos en el Atrio de San Isidoro. **Muceta:** Elemento ornamental que se coloca en el pecho y en la espalda a modo de babero. Es utilizado por los monaguillos del Dulce Nombre de Jesús Nazareno.



Detalle del trono del Nazareno. Taller de Manuel Guzmán Guerra, 1948, bajo el diseño de José Luís Pires. **Puttis:** Angelotes o genios desnudos, generalmente rollizos, apareciendo a partir del renacimiento.



"Atributos", Francisco Javier Santos de la Hera, 1988, Angustias y Soledad. **Atributo:** Cada uno de los símbolos que identifica a la talla representada: lanza, esponja, cáliz, corona...

beza de los arzobispos, obispos y personas eclesiásticas que disfrutan de ese honor.

Monición: Pequeña intervención al comienzo o durante el desarrollo de un acto litúrgico con el fin de mover a la participación de todos los fieles. También puede aclarar el significado de un rito en concreto.

Monillo: Cuerpo superior de una saya a manera de corpiño, que se coloca en las Dolorosas para simplificar su atavío.

Monseñor: Título de dignidad que se da en roma a los prelados eclesiásticos.

Montaje: Preparativos previos de una procesión, montar los pasos, tener todos los enseres que participan en el séquito a punto y todo aquello concerniente al cortejo previsto. Suelen ser hermanos de la cofradía los que realizan esta función de manera voluntaria y desinteresada.

Morado: Color litúrgico que significa penitencia. Usado en los ornamentos sagrados y principalmente en la Cuaresma y días de Pasión.

Mortuoria: Nota que se inserta en los periódicos locales comunicando la celebración de una Misa por el alma de algún papón muerto.

Muceta: Elemento ornamental que se coloca en el pecho y en la espalda a modo de babero. Es utilizada por los monaguillos del Dulce Nombre de Jesús Nazareno siendo de terciopelo morado con el anagrama labrado de la penitencial afinada en Santa Nonia.

Munarco: Muestra Nacional de Artesanía Cofrade. Exposición que sirve para la realización de certámenes, conferencias, conciertos, mesas redondas, debates etc. También sirve para exhibir los enseres cofradieros de todos los puntos de España.

Muñidor: Servidor de la Cofradía. Se encarga de tener todo el patrimonio de la cofradía en perfecto estado de revista, como navetas, incensarios, varas, guiones etc., para la realización de las procesiones y actos de la hermandad. Antiguamente también tenía la misión encomendada de avisar a los hermanos en las fiestas, entierros u otros eventos a los que hubiese que concurrir.



COFRADÍA DE
LA AGONÍA



diccionario semana santa
semana santa diccionario
diccionario semana santa
semana santa diccionario
diccionario semana
semana santa dic
diccionario semana
semana santa diccionario
diccionario semana santa
semana santa diccionario
diccionario semana santa





Vía Crucis de la Bienaventuranza. Sábado de Pasión. Talla Santo Cristo de la Bienaventuranza, José Luís Casanova, 2004. Copia del venerado en San Claudio. **Horqueta:** Palo de madera con terminación de hierro en forma de "U" cuya finalidad era décadas atrás la de sujetar los pasos durante las paradas.



Nave de Epístola: Espacio entre muros de filas o arcadas que se extiende a lo largo del templo. Se denomina así porque se leía la Epístola en el referido recinto al lado derecho de la iglesia mirando el altar mayor de frente.

Nave del Evangelio: Con la misma casuística que la nave anterior, se la denomina así por leerse en el lateral izquierdo según se mira el altar de frente los Santos Evangelios.

Naveta: Recipiente en forma de buque marino que sirve para guardar y administrar el incienso de la procesiones y diferentes eventos de la cofradía.

Nazareno: Se denominan así a las imágenes que representan a Jesucristo con la Cruz sobre sus hombros camino del Calvario. Su indumentaria suele ser una túnica de terciopelo de color púrpura o morado. En muchas localidades se utiliza el término Nazareno para aludir a los cofrades de una determinada hermandad que realizan penitencia

públicamente. En Cartagena se llaman Capirotes, Capuchones en Segovia, Encapuchados en Zamora, en Alicante Capuchos o Paponos en León.

Nicodemo: Ilustre fariseo y escriba "magistrado judío", miembro del Sanedrín que consideraba a Jesús como Maestro venido de Dios, manifestándose como su discípulo después de la Crucifixión. Intervino en su sepelio aportando una mezcla de mirra y aloe para sepultarle conforme a las costumbres judías. Representado en el misterio del Descendimiento, realizado por Víctor de los Ríos en 1945 y propiedad de la Real Cofradía de Minerva y Vera Cruz.

Nigromancia: Intento de establecer contacto con los muertos para obtener información, oráculos o consentimiento respecto al modo de actuar en el futuro. Entre los israelitas estaba prohibida bajo pena de muerte.

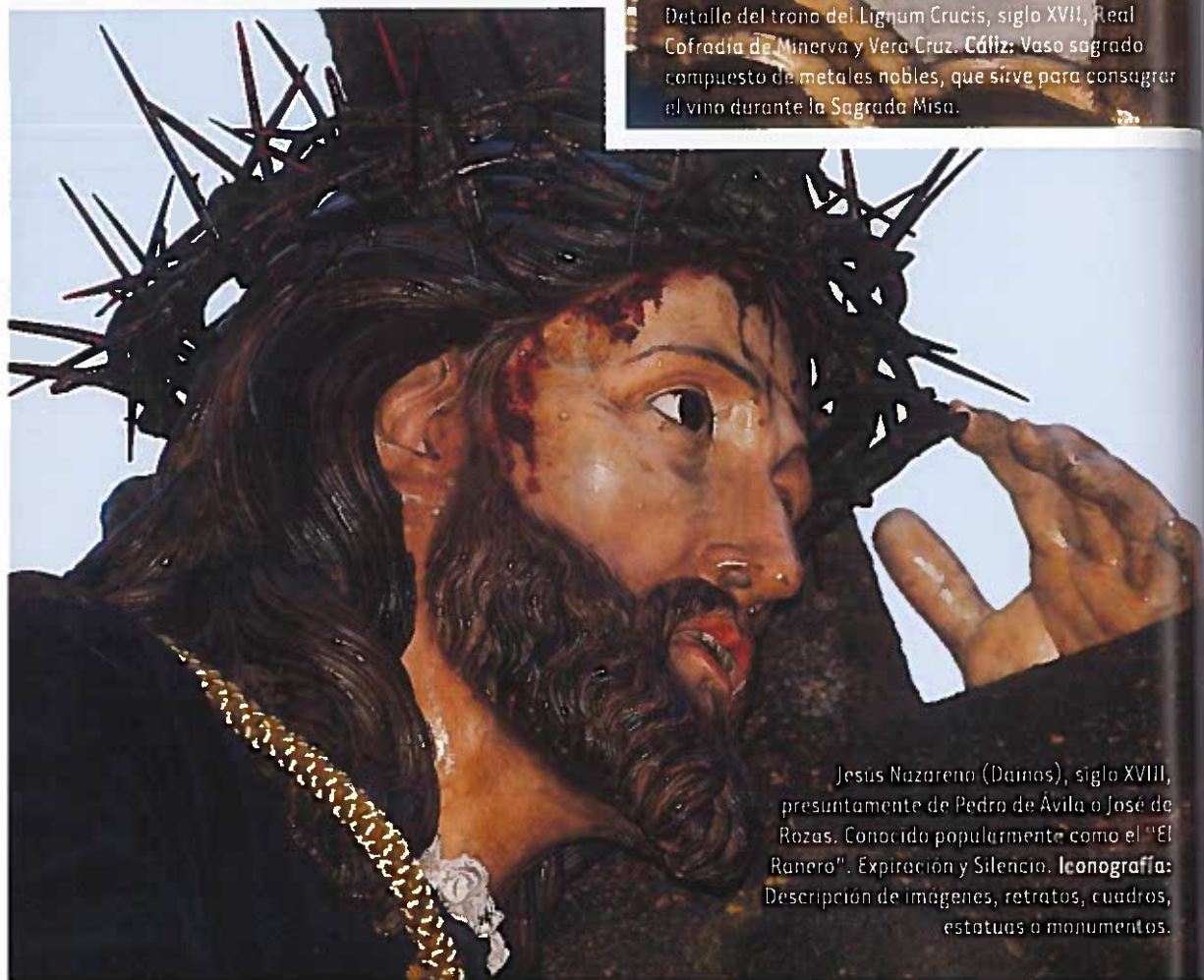
Nimbo: Disco luminoso colocado encima de las imágenes sagra-



Detalle del guión de la Sección de Caballería. Jueves Santo, Siete Palabras de Jesús en la Cruz. **Guión:** Elemento ornamental ricamente bordado a modo de emblema o estandarte.



Detalle del trono del Lignum Crucis, siglo XVII, Real Cofradía de Minerva y Vera Cruz. **Cáliz:** Vaso sagrado compuesto de metales nobles, que sirve para consagrar el vino durante la Sagrada Misa.



Jesús Nazareno (Dainos), siglo XVIII, presuntamente de Pedro de Ávila o José de Rozas. Conocido popularmente como el "El Ranero". Expiración y Silencio. **Iconografía:** Descripción de imágenes, retratos, cuadros, estatuas o monumentos.

das, también denominado aureola o halo.

Novena: Culto que realizan las cofradías dedicado a los titulares de la misma con una duración de nueve días.

Nuevo Testamento: nombre con el que se designan colectivamente las Escrituras incorporadas a la Biblia que tratan de

los hechos y dichos de Jesús y sus Apóstoles. En la actualidad consta de cuatro evangelios que contienen el ministerio de Jesús, los hechos de los apóstoles, veintiuna cartas y un libro profético.

Nuncio: Representante diplomático del Sumo Pontífice que ejerce además como Legado con ciertas facultades papales.



COFRADÍA DEL
SEPULCRO



diccionario semana santa
semana santa diccionario
diccionario semana santa
semana santa diccionario
diccionario semana
semana santa dic
diccionario semana
semana santa diccionario
diccionario semana santa
semana santa diccionario
diccionario semana, santa





“La Sagrada Cena”, Víctor de los Ríos, 1950. Santa Marta y Sagrada Cena.
Paso propulsado: Paso de tracción o motor eléctrico.



Obispo: Uno de los cargos de las primitivas iglesias. El título deriva de la voz griega "episkopos" que viene a significar "guardian" y se usa como sinónimo de "anciano". En la actualidad prelado superior de una Diócesis a cuyo cargo está la cura espiritual y el Gobierno eclesiástico de sus diocesanos.

Obispo Auxiliar: Prelado sin jurisdicción propia, con título impártebus que se nombra a veces para que ayude al obispo con sede en sus funciones.

Obispo Sufragáneo: El de una diócesis que junto con otras componen la provincia del Metropolitano.

Oblatas: Elementos que se llevan al altar en el momento de la presentación de las ofrendas.

Ofertorio: Primera parte de la misa de los fieles, sigue inmediatamente al rezo o canto del Credo. Momento en el que los hermanos de las cofradías en ocasión de la Función Principal de instituto, hacen pública

su protestación de fe, votos y creencia en la Iglesia.

Oficiales: En cofradías sureñas hermanos con un cargo específico en una Junta de Gobierno de la hermandad. En León se denominan Seises.

Oficiante: El que oficia en las ceremonias religiosas.

Oficios de Semana Santa: Los que se celebran en los recintos sagrados en las tardes del Jueves y Viernes Santo como liturgia principal de la Semana Santa.

Oído a lo que se manda: Voz de alerta del Seise a los braceros del paso para estén atentos a las órdenes que se van a impartir.

Ojos de cascarilla: Los realizados por el imaginero en las tallas coloreando un tono natural y colocados en los huecos oculares, denominado también como procedimiento antiguo.

Ojos de cristal: Ojos de vidrio que reproducen el globo ocular y se



Braceros de la Redención. **Orden de antigüedad:** Marca el tiempo de pertenencia de un papón a una cofradía que va adquiriendo en el listado de hermanos.



"La Verónica", Francisco Pablo, 1926, Dulce Nombre de Jesús Nazareno. **Paño de la Santa Faz:** Lienzo portado por la Verónica que muestra el rostro de Jesús tras haberse impregnado el sudor y la sangre durante su Vía Crucis.



"Nuestra Madre de la Divina Gracia", Antonio José Martínez Rodríguez, 2012. **Nuestro Señor Jesús de la Redención. Ojos de Cristal:** Ojos de vidrio que reproducen el globo ocular y se colocan en el rostro de la imagen.



colocan en el rostro de una imagen. Se ahueca la parte de las concavidades y se fijan con cera o acre a dicha base. Su origen se remonta a finales del siglo XVII.

Olivo: Árbol de la familia de las oleáceas, de tronco grueso y corto, ramificado desde su parte baja con gruesa corteza y hondamente agrietado. Estaban en el Huerto donde fue apresado Jesús. En los pasos se representa éste árbol cuando el misterio indica que el pasaje se realizó en dicho Bancal: Oración en el Huerto, Prendimiento o Beso de Judas.

Oraciones: Las que se rezan tras el Santo rosario, cuando se celebran los cultos anuales dedicados a los titulares de las cofradías, basados en los pasajes representativos y advocaciones que tienen.

Orantes: Imágenes de rodillas, con las manos unidas.

Orbe: Representación de la esfera terrestre. En el ámbito de la Semana Santa aparecen en las coronas de las Dolorosas, bien en el remate de los imperiales del canasto con la cruz sobre él o al final de la ráfaga de algunas de las alhajas, como recuerdo del Reinado de María sobre el mundo.

Orden de antigüedad: Marca el tiempo de pertenencia de un papón a una cofradía que va adquiriendo en el listado de hermanos. Su número de inscripción se va renovando periódicamente en función de las altas y bajas consignadas por el Secretario.

Orfebre: Persona que labra objetos artísticos en oro, plata u otros metales nobles.

Orfebrería: Arte de trabajar los orfebres el metal diferenciándose en tres aspectos: repujado, cincelado y grabado.

Ornamentos sagrados: Indumentarias sagradas que utilizan los sacerdotes cuando celebran ceremonias religiosas compuestas de: dalmáticas, casullas, capas pluviales o adornos del propio altar confeccionados en lino o seda como los manteles.

Oro de ley: Metal de color amarillo brillante, de gran lustre metálico, maleable y dúctil. Solo le ataca el cloro, el bromo y el agua regia. Se emplea en algunos objetos de Semana Santa muy concretos y de gran prestigio para la orden como coronas, potencias, puñales, broches etc.



COFRADÍA DE
SACRAMENTADO



diccionario semana santa
semana santa diccionario
diccionario semana santa
semana santa diccionario
diccionario semana
semana santa dic
diccionario semana
semana santa diccionario
diccionario semana santa
semana santa diccionario
diccionario semana santa





Detalle de Nuestro Padre Jesús de la Salud. M. López Bécker, 2001. Real Cofradía de Minerva y Vera Cruz. **Real:** Título que recibe una cofradía concedido por el monarca reinante.

Palia: Lienzo cuadrangular que sirve para cubrir el cáliz por el sacerdote una vez servido en él el vino en el ofertorio.

Palio: Sirve para cubrir a las Dolorosas. El dosel o baldaquino se compone de un techo que va sobre un bastidor, adosando en los laterales las bambalinas realizadas en ricos tejidos y bordados en oro y plata e incluso, como sucede en la Dolorosa del Dulce Nombre, en cuero repujado obra de Melchor Gutiérrez en 1979. Se une al trono a través de los varales metálicos ricamente enriquecidos con motivos geométricos y adornos florales.

Palmo: Medida de longitud en la antigüedad, aparece en muchos de los contratos de los artistas. Equivale a unos veintiún centímetros aproximadamente.

Panegírico: Predicación que se realiza en las funciones religiosas de las hermandades por el orador sagrado después de la lectura del Evangelio, como alabanza de la vida de Jesús y sus hechos.

Paño de pureza: Es un paño o lienzo que cubre las partes íntimas de un Crucificado. También se le denomina sudario.

Paño de la Santa Faz: Lienzo portado por la Verónica que muestra el rostro de Jesús tras haberse limpiado el sudor y la sangre mientras transitaba por el Camino de la Amargura.

Pañuelo: Tejido de encaje fino que portan las Dolorosas como símbolo de recogimiento de sus lágrimas por los sufrimientos de su Hijo.

Papa: Sumo Pontífice. Vicario de Cristo, sucesor de Pedro en el gobierno de la Iglesia Católica de la cual es la cabeza visible y Padre espiritual de todos los fieles. El nombre de Papa comenzó a utilizarse a partir del S- XI.

Papón: Es sinónimo de cofrade. Con un origen indeterminado y utilizado únicamente en León.

Parasceve: Día del Viernes Santo en que murió Jesús en la Cruz, siendo el cual el parasceve o



preparación de la Pascua, según el rito judío.

Párroco: Sacerdote encargado de la cura de almas de una feligresía.

Partida de Bautismo: Es necesaria para ingresar en una cofradía, unida a su hoja de inscripción.

Pasamanería: Taller donde se fabrican pasamanos, cordones, flecos, galones, etc.

Pasar lista: El Seise de cada paso, momentos previos a la salida del cortejo, pasa lista a los braceros para que vayan ocupando su sitio de puja.

Pasión: Por antonomasia la de Nuestro Señor Jesucristo. Parte de cada uno de los cuatro Evangelios que describen la Pasión de Cristo.

Paso: Talla, efigie o grupo que representa un suceso de la Pasión de Cristo y se procesiona en Semana Santa.

Paso de misterio: Trono que porta una representación de un pasaje de la Pasión del Señor, configurándolo varias tallas.

Paso montado: Cuando el grupo de montadores ha finalizado con el trabajo de ajustar todo el

ornamento del paso, se dice que está terminado o montado.

Pasó de Palio: Para llevar a la imagen de la Dolorosa cobijada bajo un Palio o bambalina, probablemente de creación sevillana.

Paso propulsado: Paso de tracción a motor o eléctrico.

Paso raseado: Cuando los braceros andan de forma lenta y pausada, raseando la suela del zapato por el suelo.

Patena: Platillo metálico dorado que sirve para colocar las hostias en el ofertorio de la misa y después del Padrenuestro, hasta el momento de la comunión.

Pátina: Capa más o menos densa, de diversa naturaleza, derivada de la oxidación que se forma con el transcurso del tiempo en las esculturas o el patrimonio cofradiero.

Patrística: Ciencia teológica que se encarga del estudio de la doctrina de los Santos Padres de la Iglesia respecto a la fe y costumbres.

Peana: Base, plataforma o pedestal que sirve para colocar sobre ella una talla o elemento ornamental con alto valor artístico o teológico.

Penitente: Persona que investido con la túnica de papón, va realizando penitencia en los cortejos devocionales.

Perno de seguridad: Tornillo que va situado en la parte baja de la Cruz atravesando el stipes, travesañ vertical, suponiendo un sistema de seguridad en el supuesto caso que fallaran los cables tensores.

Perpetuan: Tejido de lana, denominado así por ser muy resistente, se usaba para confeccionar los mantos y las sayas de las imágenes de vestir.

Pértiga: Vara alta que lleva el Hermano Pertiguero para elevar los cables que van apareciendo durante la procesión y poder transitar con los misterios más altos, generalmente los crucificados.

Picote: Tejido de lana sargada utilizado en la antigüedad utilizado para las ropas exteriores de las tallas de vestir.

Pie: Medida de longitud utilizada en la antigüedad. Equivale a unos veintisiete centímetros.

Piedad: Iconografía de la Virgen con el Cuerpo de Cristo muerto en el regazo. Su origen se remonta a la escultura alemana del S- XIV.

Pilato, Poncio: Procurador romano de Judea, 26-36 d. C. Condenó a Jesús a muerte tras pedírselo el pueblo y Sanedrín judíos.

Pinturas al óleo: El aglutinante de los pigmentos es el aceite vegetal, generalmente de lino o de nuez.

Pinturas al temple: El aglutinante de los pigmentos es la yema o la clara de huevo.

Piquete: Grupo de varios soldados que procesionan o escoltan a los pasos.

Planta: Sección horizontal en un dibujo de cualquier objeto que se proyecta.

Plásticos: Trozos de dicho material, cortados y soldados a la medida para que se adapten a las imágenes, evitando así que se mojen los enseres patrimoniales en caso de aguacero.

Plata cofradiera: Metal con baño de plata, pierde bastante su valor artístico al no estar garantizada su perdurabilidad.

Plata de Ley: Metal blanco, brillante, dúctil y maleable. Se utiliza en la orfebrería para los enseres cofradieros.



Detalles del Pregón a caballo de las Siete Palabras. **Pregón de Semana Santa:** Disertación sobre el periodo pasional de una persona cualificada, tanto civil como eclesiástica en vísperas de Semana Santa.

Plateros: Gremio de personas que venden objetos de plata.

Pleito: Contienda, disputa o diferencia entre dos cofradías o enfrentamientos entre cofrades de la misma orden.

Polea: Fíbula o broche de oro del cuello de la camisa del antiguo Redentor de la cofradía del Dulce Nombre de Jesús Nazareno.

Policromar: Dar color a las esculturas.

Postizo: Adorno que se aplica a ciertas tallas como las telas encoladas, pestañas postizas, ojos de cristal, lágrimas o dientes de marfil.

Potencias: Objeto compuesto de tres rayos realizado en metal que se coloca sobre la cabeza de imágenes alusivas a Cristo, representan la Divinidad. En la antigüedad también se usaba un nimbo centrado en una cruz de brazos iguales.

Predela: Parte inferior de un retablo donde se representa el desarrollo en varias escenas de un motivo bíblico.

Predicador: Orador Sagrado que predica la palabra de Dios.

Pregón de Semana Santa: Disertación sobre el período pasional de una persona cualificada para ello, tanto civil como eclesiástica, en vísperas de la Semana Santa contando con el beneplácito de la Junta Mayor y el consentimiento del consistorio.

Prelado: Superior eclesiástico constituido en una de las dignidades de la Iglesia, el arzobispo.

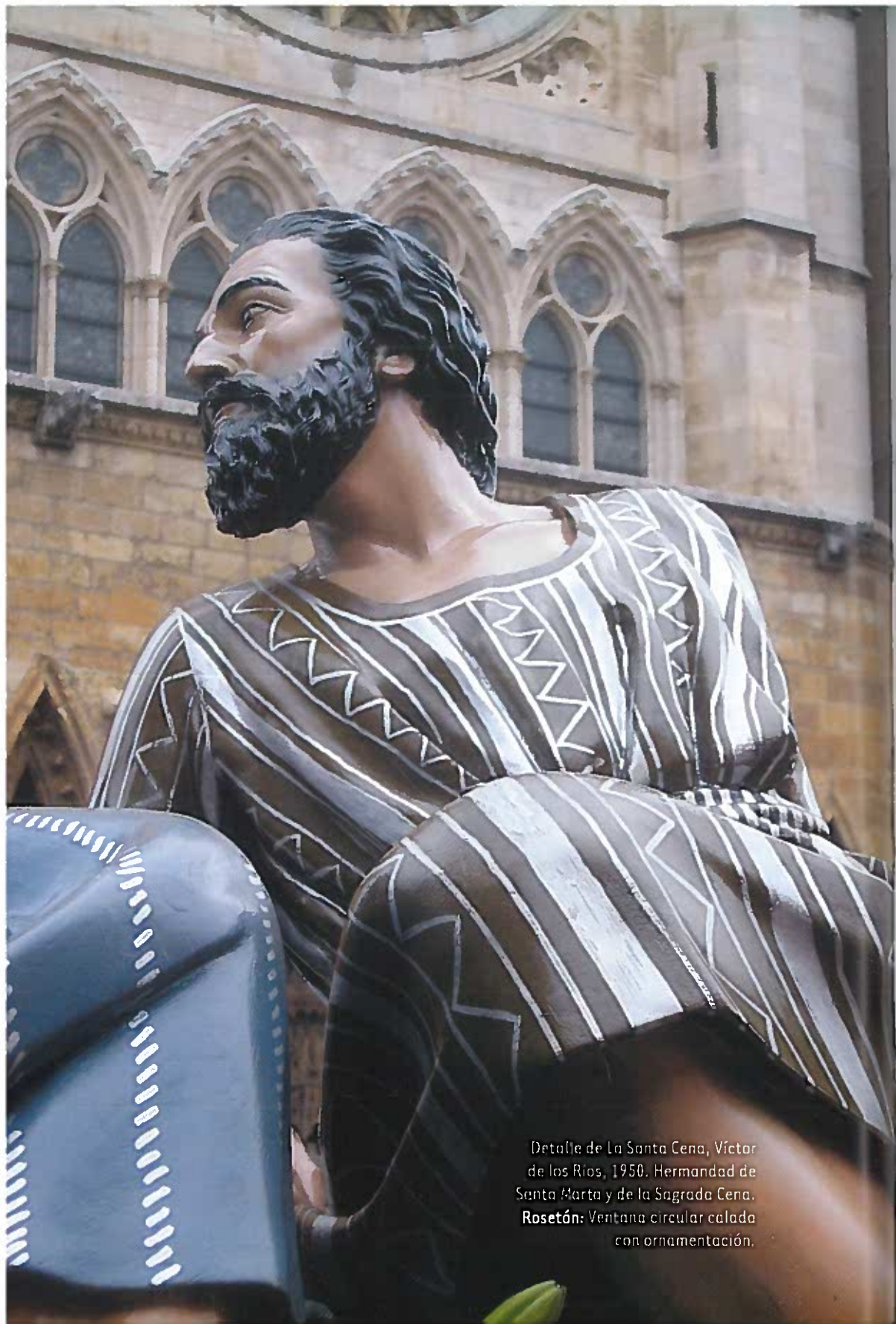
Prerrogativa: Privilegio, gracia o exención que se realiza a una penitencial para que goce de los privilegios de la misma.

Pretorio: Residencia del Gobernador o prefecto en tiempos de Roma en la que administraban justicia. En tiempos de Jesús correspondió a Poncio Pilato.

Procesión: Acto en el que son mostradas las imágenes con penitencia y solemnidad en las calles de forma pública y notoria de manera itinerante.

Procesión claustral: La que se realiza en el interior de un templo.

Procesión Eucarística: La que muestra el Santísimo Sacramento por las calles de forma itinerante, bajo palio o entronizada en custodia.



Detalle de La Santa Cena, Víctor de los Ríos, 1950. Hermandad de Santa Marta y de la Sagrada Cena.
Rosetón: Ventana circular calada con ornamentación.

Procesión de Gloria: La que se realiza fuera de Semana Santa con imágenes no relacionadas con la Pasión.

Procesión de impedidos: La que se organiza para llevar el Santísimo Sacramento a los enfermos e impedidos.

Prócula Claudia: Segunda mujer de Pilato, natural de la Galia "bracara" de cuyo matrimonio nacieron tres hijos. Intercedió en favor de Jesús a su marido para que no le condenasen.

Programa Oficial: Pequeño folleto impreso por la Junta Mayor donde se recogen todos los eventos y actos relacionados con la Semana Santa leonesa, día, hora de salida del cortejo e itinerario.

Proyecto: Conjunto de escritos, dibujos y bocetos para dar una idea de cómo será el conjunto procesional a realizar.

Querubín: Ángel o espíritu celeste caracterizado por la plenitud de la ciencia con que ven y contemplan la belleza divina. Están insertos en el escalafón del coro de la primera jerarquía.

Púlpito: Pequeña plataforma con tornavoz que existe en los templos para predicar.

Purificador: Paño de lino que sirve para limpiar el cáliz después que el sacerdote ha bebido el agua y el vino de la segunda purificación.

Púrpura: Prenda del mismo color, utilizada por grandes personalidades civiles y religiosas, como emperadores, reyes o cardenales. La misma fue colocada a Jesús tras la flagelación en tono burlesco.

Purpurado: Nombre con el que se denomina a los cardenales en referencia al color de su indumentaria.

Puttis: Se designa así a los angelotes o genios desnudos, generalmente rollizos y entrados en carnes, a partir de la época del Renacimiento.

Q

Quinta Angustia: Representación del quinto dolor de la Virgen, cuando ve a su Hijo morir en la Cruz.



COFRADÍA DEL
GRAN PODER



diccionario semana santa
semana santa diccionario
diccionario semana santa
semana santa diccionario
diccionario semana
semana santa dic
diccionario semana
semana santa diccionario
diccionario semana santa
semana santa diccionario
diccionario semana santa





"Nuestra Madre María Santísima del Desconsuelo". Jesús Azcoytia, 1998. Santo Cristo del Desencravo. **Raso:** Tela de seda lustrosa, usada en los ropajes de las tallas, emblemas, así como en la confección de las túnicas de los papones.

Ramos de Flores: Los que se ofrendan a diversos titulares de las cofradías o como regalo a otras órdenes penitenciales así como a conventos en señal de agradecimiento y respeto. Así mismo son un obsequio a las familias de los cofrades muertos recientemente.

Rampa: Estructura de madera colocada a modo de plano inclinado ubicada en aquellos puntos del itinerario donde existan peldaños mejorando el tránsito de la procesión. Ejemplo: Entre las plaza de San Marcelo y la calle Teatro.

Rasear: Forma de pujar que consiste en deslizar las suelas de los zapatos sobre la calzada de forma delicada produciendo un sonido muy característico.

Raso: Tela de seda lustrosa, usada en los ropajes de las tallas, emblemas, así como en la confección de las túnicas de los papones.

Real: Título que recibe una cofradía concedido por el monarca reinante.

Recibo: Papel impreso donde figuran los datos personales del hermano así como la cuota anual que debe ingresar a la cofradía.

Recogida: Momento del recorrido de una procesión en el cual sus integrantes vuelven a su templo o lugar de partida.

Recordatorio: Estampa o fotografía de alguno de los titulares de la orden que se entrega a los cofrades como recuerdo de asistencia a la procesión.

Recorrido: Itinerario marcado por la procesión.

Recorrido, Hacer el: Verificación preliminar antes de la salida oficial de aquellos obstáculos que puedan entorpecer el desarrollo normal de la procesión.

Redentor: Por antonomasia Jesucristo.

Regalía: Prerrogativa que gozaban algunas cofradías en la antigüedad sobre el derecho espe-



cial que tenía el Abad en caso de una votación ajustada.

Regla Fundacional: Conjunto de normas originarias para el funcionamiento interno de la cofradía aprobadas previamente por la autoridad eclesiástica.

Regreso: Se dice que las cofradías van de regreso cuando han realizado la mitad de su recorrido.

Relevo: El que efectúan los braceros de los pasos en el transcurso de una procesión con objeto de proporcionar descanso a sus hermanos.

Reliquia: Cualquier objeto o parte del cuerpo que tuvo algo que ver con la vida de Jesús, la Virgen o los Santos.

Representación: Conjunto de cofrades que portan varas de su hermandad formando parte del cortejo en el final del mismo. Del mismo modo pueden acudir dignatarios municipales con bastón de mando, medalla consistorial y la bandera de España cruzada al pecho.

Restaurar: Arreglar algo que está en malas condiciones como sucede en las restauraciones de las imágenes o enseres procesionales.

Resurrección: Restauración del cuerpo humano reducido por la muerte y su reunión con el alma en una vida eterna. Tenemos representación plástica en el misterio de "La Resurrección" cortejo organizado por la Hermandad d Jesús Divino Obrero, obra de Víctor de los Ríos, 1959.

Retablo: Obra arquitectónica hecha en piedra, madera u otro material, que compone la decoración de un altar.

Retraso: Cuando una procesión lleva demora con respecto a su horario establecido en el itinerario oficial.

Revista: Publicación que diversas cofradías leonesas realizan para divulgar sus actividades así como estudiar y potenciar los factores religiosos, históricos, artísticos o patrimoniales de la misma.

Rocalla: Estilo decorativo inspirado en las grutas de los jardines barrocos, figuran entre sus motivos ornamentales las rocas y las conchas. Se originó en Francia durante el S- XVIII.

Rodezuela: Bolas de cera cubiertas de basto hilo, cuyas extremidades terminaban casi en punta. Se colocaban en los terminales de un látigo que servían

para lacerarse los disciplinantes en la antigüedad.

Rogativas: Procesión pública realizada para conseguir el remedio de una grave necesidad.

Rojo: Color litúrgico representativo de la sangre y testimonio.

Romano: Soldados que intervinieron en la Pasión de Jesús, en esos momentos Jerusalén estaba bajo sus dominios. En diferentes pasos pertenecientes a la cofradía del Perdón aparece su representación.

Ronda, La: La que se realiza durante la noche del Jueves Santo compuesta por varios hermanos de la Cofradía del Dulce Nombre de Jesús Nazareno ataviados con clarín, esquila y tambor. Tiene la finalidad de recorrer las calles de la ciudad llamando a los papones a la procesión de los Pasos repitiendo la frase: "Levantaos hermanitos de Jesús, que ya es hora".

Roquete: Prenda cerrada con mangas cortas, que usan los sacerdotes y personal de culto.

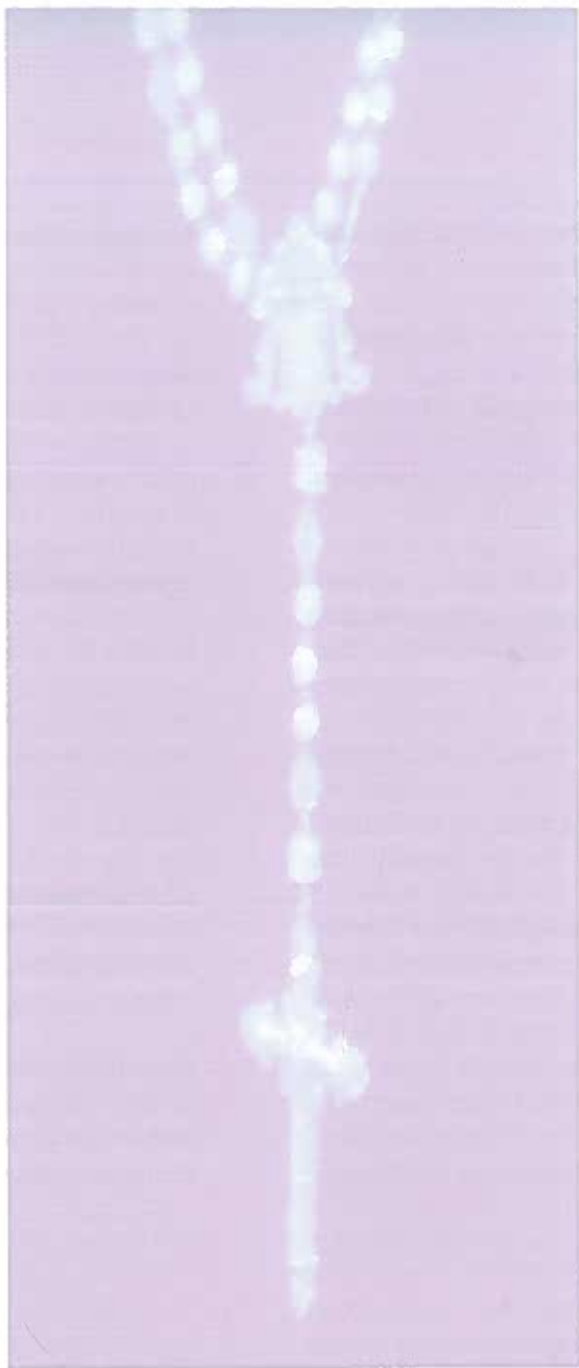
Rosario: Rezo de la Iglesia en la que se conmemora los quince Misterios de la Virgen, compuesto de un Padre Nuestro, diez Avemarías y la Letanía Lauretana. Se divide en tres partes: gozosos, dolorosos y gloriosos.

Rosario de la Aurora: Cuando se reza el Rosario a primeras horas del alba, en procesión con cánticos marianos.

Rosetón: Ventana circular calada con ornamentación. Un ejemplo de esta manifestación se plasma en el patrimonio de la Cofradía del Gran Poder, puesto en valor sobre un trono de madera.

Ruán: Tela de algodón, con cierto brillo que se usa para la confección de la túnica de los cofrades de color negro.





diccionario semana santa
semana santa diccionario
diccionario semana santa
semana santa diccionario
diccionario semana
semana santa dic
diccionario semana
semana santa diccionario
diccionario semana santa
semana santa diccionario
diccionario semana, santa





Detalle de las andas o parrilla del paso de La Casa de Betania. Hermandad de Santa Marta y de la Sagrada Cena. **Almohadilla:** Protección para los hombros del bracero que se sitúa en la estructura metálica constituida por varas verticales y horizontales donde se asientan los tronos de los pasos.

Sábana Santa: Lienzo en que fue envuelto Jesús, a modo de sudario, para colocarlo en el sepulcro.

Sabatina: Acto religioso dedicado a la Virgen realizado los sábados.

Saca, La: Durante el Jueves Santo la Cofradía del Dulce Nombre de Jesús Nazareno realiza una cuestación popular, con la colaboración de la Junta de Seises, previamente designados para asistir a unas horas concretas en un sorteo realizado el Domingo de Ramos. Es celebre la frase recaudatoria: "Una limosna para Jesús" solicitada a viva voz mientras se golpea el suelo de madera con las emblemáticas horquetas. Una vez recibida la dádiva se agradece mediante la expresión: "Que Jesús te lo pague".

Sacador de puntos: Profesional que se dedica a reproducir esculturas mediante la copia de puntos de un modelo. Se puede decir que es el precursor del pantógrafo.

Sacerdote: Hombre consagrado a Dios, ungido y ordenado para hacer celebraciones religiosas.

Sacramental: Cofradías dedicadas a dar culto al Santísimo Sacramento del altar.

Sacristán: Persona que se encarga de ayudar al sacerdote en el servicio del altar y cuidar de los ornamentos sagrados así como de la limpieza del templo.

Sacristía: Lugar del recinto sagrado donde se visten los sacerdotes y se guardan los ornamentos dedicados al culto.

Sadín: Túnica de lana que se usaba a modo de camisa, sin costuras. Tejida por los hebreos, según la tradición la Virgen confeccionó una para su Hijo. En la catedral de Tréveris, Alemania, se halla según la leyenda la utilizada por Jesús en su Calvario, siendo de color púrpura.

Saeta: Canto quejumbroso, con acento andaluz, de gran pureza melódica y arraigo popular que sirve de forma espontánea llegar a la infinitud de Jesucristo.

Sagrario: Lugar donde se cobija a Jesús Sacramentado.



"Cristo de la Agonía". Laureano Villanueva, 1973. Dulce Nombre de Jesús Nazareno. **Sedile:** Trozo de madera que se colocaba en el madero vertical, estipes, de la cruz para que los reos pudieran sentarse. **Acromático:** Imagen que no presenta color, sin policromía.

Salida: Momento en que una cofradía efectúa la partida de la procesión desde su templo.

Saluda: Correspondencia enviada por la Junta de Seises de una cofradía a los hermanos, para realizar comunicaciones o felicitaciones del nuevo Abad.

Sanedrín: Consejo del pueblo judío compuesto por ancianos, que simbolizaban las principales familias de Jerusalén. De forma general estaba compuesto por setenta y un miembros, desde saduceos a fariseos.

Saya: Vestimenta exterior de una Dolorosa a modo de túnica, generalmente de gran riqueza por la ornamentación de sus bordados de oro y plata.

Sayón: Figura que compone un misterio pasional, representando a un judío o romano.

Secretario: Miembro de la Junta de Gobierno que tiene la misión de levantar actas de los acuerdos tomados en las reuniones oficiales de la cofradía, citaciones de hermanos, escritos representativos de la orden etc.

Sedile: Trozo de madera que se colocaba en el madero vertical, stipes, de la Cruz para que los

reos pudieran sentarse levemente.

Seise: Máximo responsable de cada "paso". Generalmente no pujan dedicándose en exclusividad a las labores de dirección del misterio que representan.

Semana Santa: También denominada como Semana Mayor. Corresponde a la última semana de la Cuaresma, desde el Domingo de Ramos al de Resurrección, aunque el primer cortejo se desarrolla el Viernes de Dolores.

Sepulcro: Lugar donde fue sepultado Jesús en Jerusalén.

Siglo: Espacio de cien años. Tres cofradías de la ciudad han superado ésta cifra. Dulce Nombre de Jesús Nazareno, Angustias y Minerva y Vera Cruz.

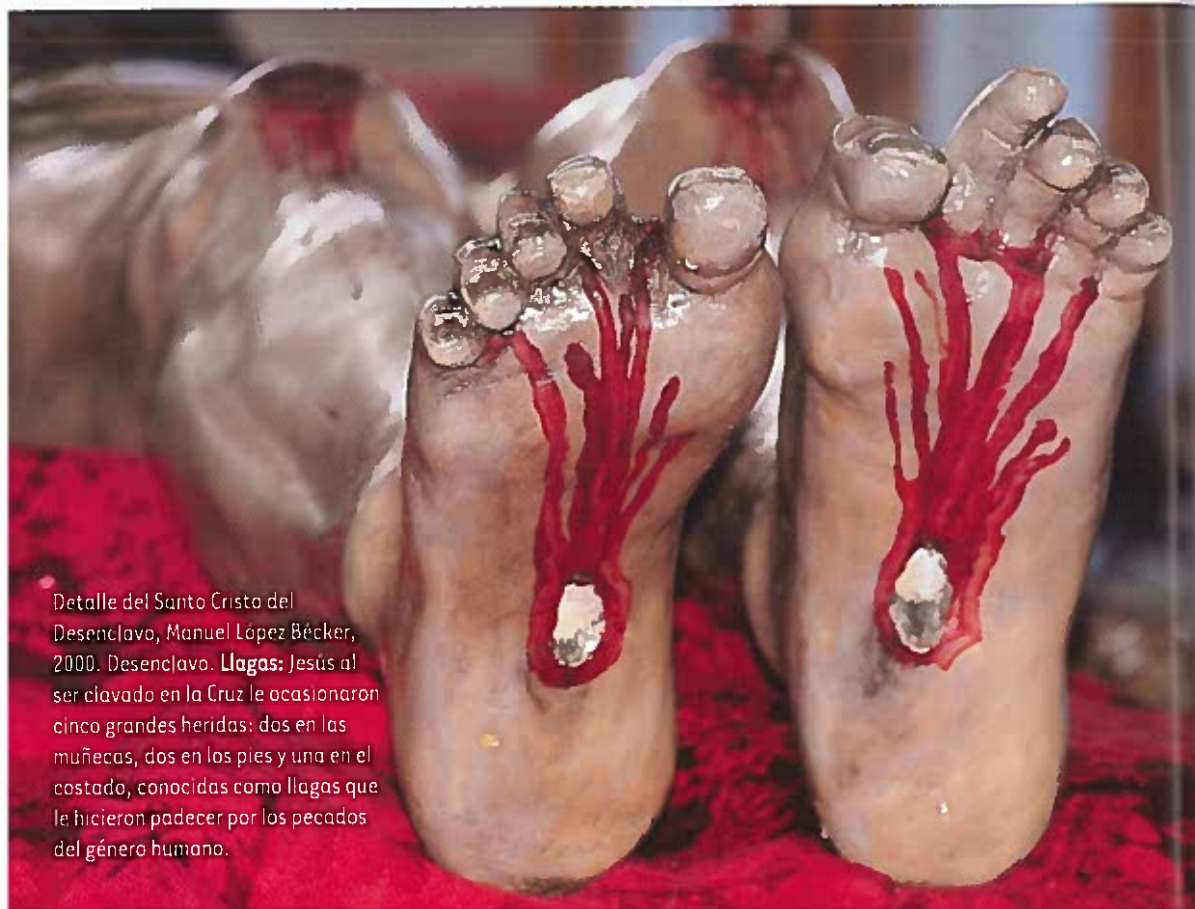
Siglo de Oro de la imaginería: La escuela escultórica que da comienzo desde mediados del siglo XVI hasta finales del XVIII, rico período de esculturas y artistas sobresalientes en arte cofradiero.

Simulacro: Imagen hecha a semejanza de una cosa o persona, especialmente sagrada.

Sínodo: Concilio de Obispos.



Detalle del paso del Ecce Homo (Jesús, Pilato y Claudia Prócula). Melchor Gutiérrez San Martín, 1996. Dulce Nombre de Jesús Nazareno. **Claudia Prócula:** Segunda mujer de Pilato. Intercedió en favor de Jesús a su marido para que no le condenasen.



Detalle del Santo Cristo del Desenclavo, Manuel López Becker, 2000. Desenclavo. **Llagas:** Jesús al ser clavado en la Cruz le ocasionaron cinco grandes heridas: dos en las muñecas, dos en los pies y una en el costado, conocidas como llagas que le hicieron padecer por los pecados del género humano.

Soga: Nombre que en la antigüedad se llamaba al cingulo que portaban las imágenes de Cristo como Nazareno. Podía ir colocada la soga desde el cuello con vuelta en la cintura finalizando en borlas en la parte inferior.

Sol: Se denomina así en la antigüedad a las galletas de las varas de los seises, por los rayos solares que incidían sobre ellas en días luminosos.

Soledad: Advocación que representa el "Stabat Mater juxta crucem", el dolor de la Virgen al pie de la Cruz. Se la conoce popularmente como Soledad.

S.P.Q.R.: Siglas de la tradición romana que señala: "Senatus Populus Que Romanorum", el Senado y el Pueblo de Roma.

Stabat Mater: Representación de la Virgen en el Calvario, de pie, frente a la Cruz de Jesús.

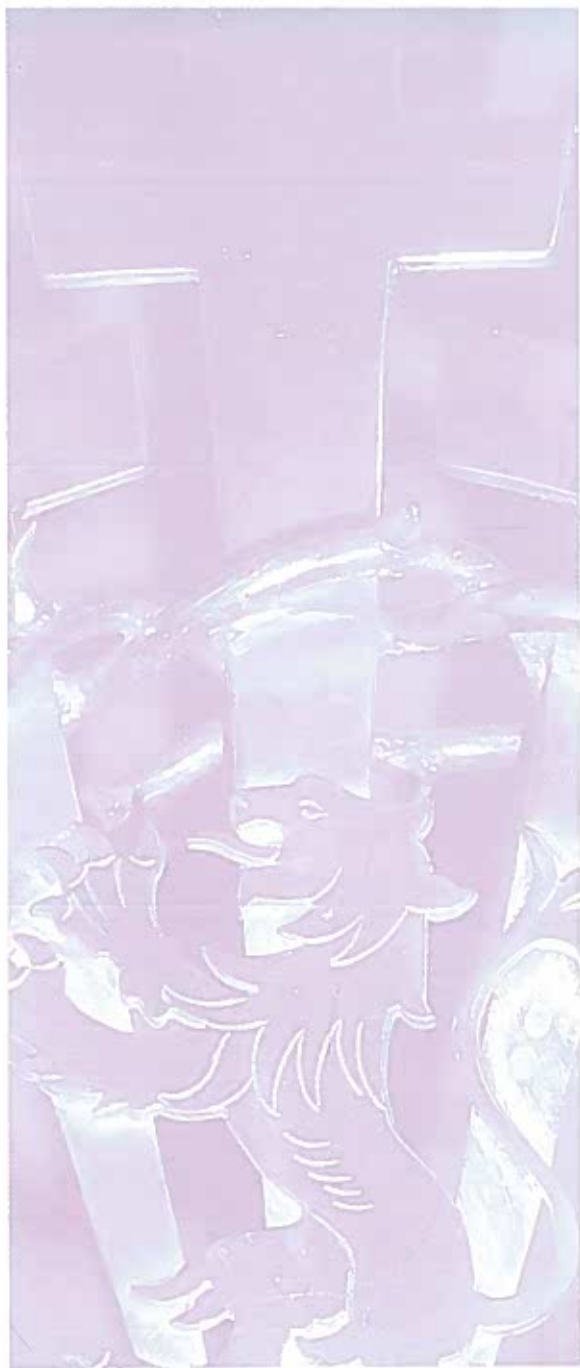
Stipes: Brazo vertical de la Cruz, hincado en el suelo. Medía quince pies romanos, aproximadamente cuatro metros y medio.

Sudario: Sábana de lienzo donde fue amortajado Jesús. También se denomina así el paño con encajes que cuelga de las cruces anicónicas de diferentes misterios.

Suplemento: Novedad de décadas recientes de elevar las Dolosas o Soledades sobre peanas de los pasos para que visualmente sea más fácil ver los detalles de la misma.

Suplente: Bracero sustituto de un paso con la misión de relevar al bracero titular cuando éste lo precise.

Suscripción: La que se abre en las cofradías para cubrir ciertas necesidades o colaborar en un proyecto concreto, en la que participan los hermanos y devotos de la orden.



diceionario semana santa
semana santa diceionario
diceionario semana santa
semana santa diceionario
diceionario semana
semana santa dice
diceionario semana
semana santa diceionario
diceionario semana santa
semana santa diceionario
diceionario semana, santa





"María Santísima del Dulce Nombre y San Juan Evangelista". Luis García Geute, 1994. María del Dulce Nombre. Verde: Color litúrgico que significa esperanza, usado en los ornamentos sagrados y en la indumentaria de la Cofradía femenina de María del Dulce Nombre.



Tabernáculo: También conocido como Sagrario: Lugar donde se guardan las Sagradas Formas consagradas.

Talla: Obra de escultura confeccionada especialmente en madera.

Taller: Lugar donde los artistas elaboran su creaciones.

Tallista: Persona que hace obras de talla. En la antigüedad eran denominados entalladores o arquitectos de la madera.

Tandas: Candeleros que se emplean en una Candelería: de primera, segunda, tercera tanda etc.

Techo de palio: Estructura rectangular plana ubicada en la parte superior del dosel, realizada en madera, metacrilato, policarbonato, metal u otros materiales que suele ir forrada de ricas telas o malla de oro y plata con bordados de igual material.

Te Deum: Palabras latinas que significan: "A Ti, oh Dios". Con ellas comienza un himno de ac-

ción de gracias que se reza en la Liturgia de las Horas que la Iglesia canta en fechas señaladas.

Templete: Armazón colocado generalmente en los templos que sirve para hospedar a una imagen.

Templo: Edificio destinado pública y exclusivamente al culto.

Tenebrario: Elemento triangular, cuya forma se relaciona con la Santísima Trinidad, sostenido por un pie, un astil y un trípode, en cuyos lados van situados los huecos para colocar las velas, quince cirios en recuerdo de los doce Apóstoles y las Tres Marías.

Tentemozos: Patas metálicas soldadas a las andas del paso bajo las cuatro esquinas del trono que sirven para sujetar todo el conjunto pasional durante las paradas del séquito. Al ser plegables, mediante una bisagra, se recogen cuando el paso deambula por las calles mediante una pequeña cadena metálica.

Terciopelo: Tela velluda y tupida de seda, formada por dos urdimbres y una trama. Muy usado en la indumentaria de algunas cofradías.

Tertulias cofradieras: Reuniones de papones donde se charla y comenta sobre aspectos de la Semana Santa.

Tesorero: Miembro de la Junta de Seises que tiene a su cargo la tesorería y administración de la orden.

Testigo: Recuadro marcado que los restauradores dejan en una escultura para poder apreciar cómo se encontraba la talla y compararla con la parte rehabilitada tras su expurgación.

Tetramorfos: Iconos de los cuatro evangelistas: San Mateo (ángel), San Juan (águila), San Marcos (león) y San Lucas (toro).

Tiara: Mitra alta ceñida por tres coronas, con una cruz sobre el globo terráqueo a modo de remate. Era usada por los Papas como símbolo de su autoridad suprema.

Tintinábulo: Insignia basilical, que consta de una vara alta con un escudo del templo o corporación a quién está asignada dicha distinción de Basílica, coronada por otra Pontifical. Lleva una

campanilla que a medida que avanza el acólito o papón que la porte irá anunciando la llegada de la entidad.

Toca de sobremanto: Tocado exterior bordado que portan las Dolosas sobre el manto, quedando a una altura más o menos de su tocado de encaje hasta la cabeza.

Toma de Posesión: Momento en que una nueva Junta de Seises o Abad toman posesión de su nuevo cargo.

Tornavoz: Sombbrero colocado en la parte alta del púlpito, generalmente de madera, que sirve a modo de altavoz para recoger las palabras de los predicadores y difundir su voz mejor por el templo.

Torrija: Rebanada de pan empapada en leche y rebozada en huevo que se pone a freír en aceite, esponjándola con miel. Postre típico de la Cuaresma y de la Semana Santa.

Tradición: Comunicación o transmisión de noticias literarias, doctrinas, ritos, costumbres, ideas, arte, instituciones etc. de padres a hijos al correr de los tiempos y sucederse las generaciones.

Transepto: Nave perpendicular a la general de la iglesia originán-

dose una planta de cruz latina. El lugar donde ambas naves se cruzan en el crucero.

Traslado: Tránsito de las imágenes donde habitualmente reciben culto al lugar de salida de las procesiones.

Tribuna: La situada frente al antiguo consistorio en la Plaza Mayor durante la realización del Encuentro dentro de la procesión de los Pasos el Viernes Santo por la mañana.

Tributo: Obligación que tenían los cofrades en la antigüedad de atender las necesidades de la orden a nivel crematístico.

Triduo: Culto que se ofrece a la devoción de las imágenes durante tres días.

Trono: La parte más alta del paso donde se encuentran atornilladas las composiciones escultóricas.

Túnica: Hábito de los cofrades.

Turíbulo: Recipiente donde se depositan brasas para situar sobre él incienso que proporcionará olor y aroma a la procesión.

Turiferario: Monaguillo o papón que porta el incensario durante la procesión o acto oficial de la orden.

TVE: La primera vez que Televisión Española retransmitió una procesión para toda España fue en Sevilla en 1962. A finales de la misma década se retransmieron imágenes de la Semana pasional leonesa.





U
V
W



Detalle de naveta (recipiente para guardar el incienso). Cofradía de Minerva y Vera Cruz. **Incensario:** Pequeño brasero con cadena y tapa que sirve para quemar el incienso y aromatizar el cortejo.



Unión: Fusión de una cofradía con otra, quedando reducida a una sola entidad con autorización eclesiástica.

Uñeta: Cincel cuya boca esta encorvada para trabajar en los huecos que no se alcanzan a ver dónde no puede llegar el cincel recto.

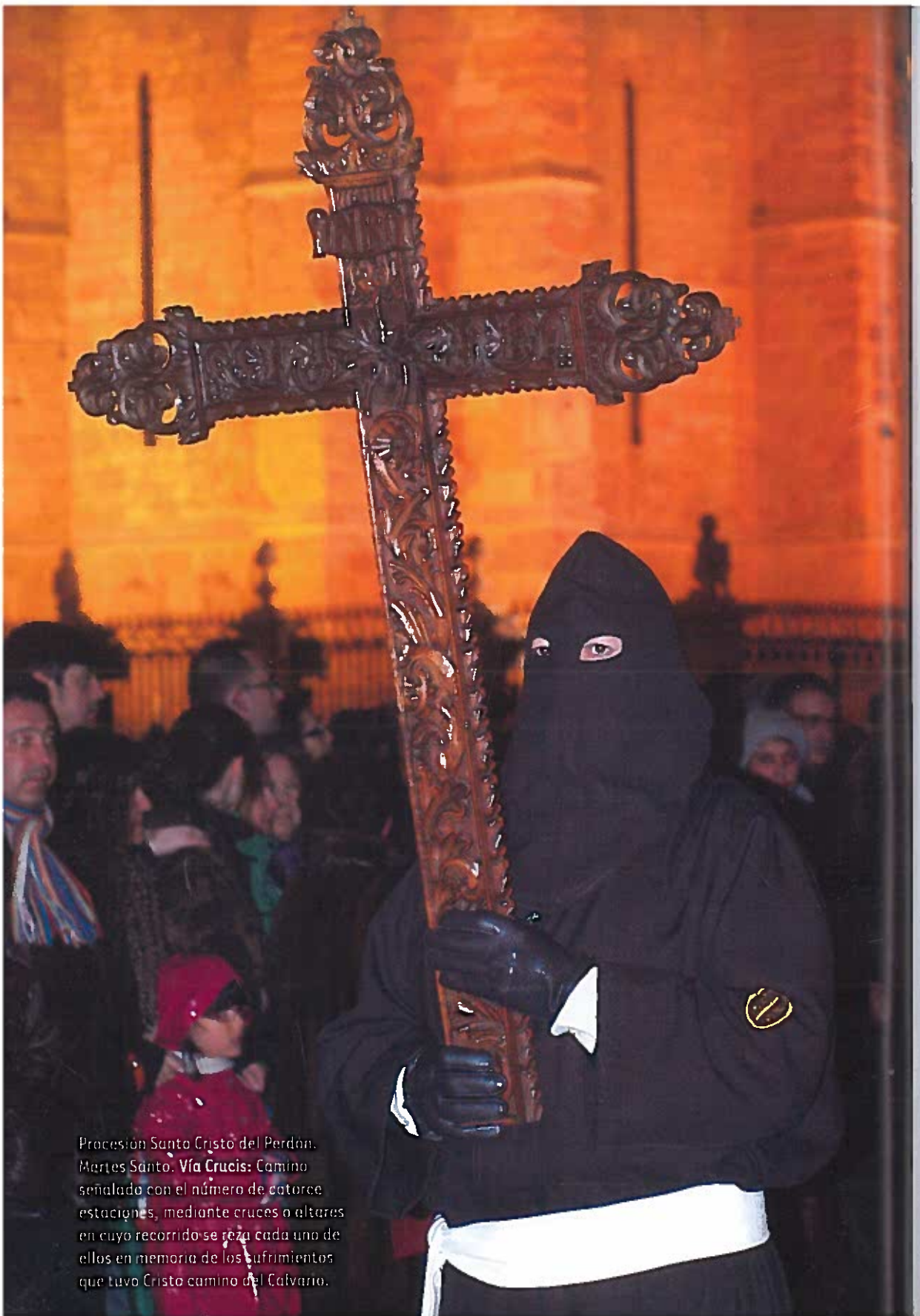
Urna: Caja de cristales planos para tener dentro visibles y resguardados del polvo efigies u otros objetos preciosos. En el mundo cofradiero se suele relacionar a los Cristos yacentes que van encerrados en éste tipo de recintos con las urnas.

Ustrino: Lugar destinado a la incineración de cadáveres, generalmente en una necrópolis.



Vara de Seise: Portada por los integrantes de la Junta de Gobierno durante el cortejo o actos oficiales de la cofradía. La vara en sí misma tiene un significado de mando, denominada antiguamente bastón por representar autoridad. Compuesta de una gran báculo de metal o madera, con diferentes tamaños en función de cada penitencial, y el emblema de la congregación en la parte del bordón.

Varal: Cañones o tubos con representación artística que sirven para soportar el peso del palio en un paso de la Virgen, generalmente Dolorosas o Soledades. Su número puede variar de ocho a doce varales de forma habitual. El interior puede ser de madera o de tubos huecos de hierro según el peso que soporten, revestidos de gran filigrana y ornamentación de orfebrería.



Procesión Santo Cristo del Perdón.
Martes Santo. **Vía Crucis:** Camino
señalado con el número de catorce
estaciones, mediante cruces o altares
en cuyo recorrido se reza cada uno de
ellos en memoria de los sufrimientos
que tuvo Cristo camino del Calvario.

que van sobre ricos pedestales o basamentos.

Venera: Concha semicircular de dos valvas, una plana y otra convexa con dos salientes triangulares laterales y estrías muy acusadas. Utilizada en los enseñeres procesionales.

Verde: Color litúrgico que significa esperanza, usado en los ornamentos sagrados y en la indumentaria de la cofradía femenina de María del Dulce Nombre.

Verónica: Piadosa mujer, romana o judía, según las fuentes que consultemos, que según la tradición enjugó el sudor y la sangre del rostro de Jesús con un blanco lienzo cuando marchaba hacia el Calvario. La escena aparece citada en las fuentes apócrifas pero no en el Evangelio. Representada en la mañana del Viernes Santo en la Procesión de los Pasos, cortejo organizado por el orden del Dulce Nombre de Jesús Nazareno. Imagen realizada por Francisco Pablo en 1926. El lienzo con la Santa Faz del Redentor fue pintado por el artista Demetrio Montesión. Su nombre procede del latín y griego "El Vero Icono", la verdadera imagen del Señor.

Vestir, De: También denominada como de pabellón. Son imágenes

que van revestidas de ropa, tela o indumentaria, con una simple estructura de madera en su parte interna, solamente van talladas las manos, los pies y la cabeza.

Viacrucis: Camino señalado con el número de catorce estaciones, mediante cruces o altares, en cuyo recorrido se reza cada una de ellas en memoria de los pasos que dio Cristo camino del Calvario.

Viento: Cable galvanizado que se coloca en determinados misterios, generalmente Crucificados, para afianzar las imágenes durante los trayectos devocionales.

Vigilia: Víspera de una festividad de la Iglesia y oficio que se reza en esa festividad.

Vinagre: También denominado como "posca". Es una mezcla de agua y vino agriado que bebían los soldados romanos para sofocar la sed. Fue dado por éstos a Jesús en la Cruz.

Viril: Lugar que en el ostensorio ocupa la Sagrada Forma. Realizado en nobles metales y a veces con incrustaciones de piedras preciosas.

Vitelas: Denominación dada a las reproducciones pictóricas



Braceros de la Bienaventuranza
aplaudiendo a sus hermanos
al final del cortejo. **Capillo:**
Elemento de tela a modo de
capuchón que sirve para ocultar el
rostro de los papeones.



Detalle del Paso de "Los
Apóstoles". Narciso Tome, siglo
XVIII. Cristo del Gran Pader.
Pátina: Capa de diversa naturaleza
derivada de la oxidación que se
forma con el trascurso del tiempo
en las esculturas.



"La casa de Betania". Victor de los Rios,
1969. Hermandad de Santa Marta y la Sagrada
Cena. **Documentado:** Talla que se conoce su
autoría y fecha de realización por el hallazgo
del documento que así lo acredita y el estudio
pertinente de los eruditos en la materia.



Detalle del Paso
"Jesús consuela
a las mujeres
de Jerusalén".
Bartolomé
Alvarado, 2003.
María del Dulce
Nombre. **Toca
de sobremanto:**
Tocado exterior
que portan las
Dolorosas sobre
el manto.

de las imágenes titulares a color, acuarela o temperas en los libros de reglas de las órdenes penitenciales. Tradición más arraigada en el Sur.

Voz: Derecho de los hermanos cofrades para manifestarse en una reunión o junta de la orden.



Detalle de la "Sexta Palabra". Manuel Martín Nieto, 2008. Cofradía de las Siete Palabras. **Dorar:** Cubrir con oro, o similar, la superficie de un material concreto.

Web, Página: Incorporación de la tecnología a las cofradías facilitando información de las mismas donde se narra la historia, patrimonio, enseres, procesiones, música, labor social y múltiples detalles de cada una de ellas.



X
Y
Z



Detalle de braceros del Gran Poder. **Bracero Mayor:** Segunda persona de responsabilidad en el paso después del Seise. La mano derecha de éste.

X

Xilófagos: Más en concreto la carcoma, procedente de la familia de los coleópteros, cuyas larvas penetran con gran facilidad en la madera destruyéndola parcial o

totalmente en función del número de ellas y del tiempo de permanencia en las tallas, retablos, tronos o elementos cofradieros realizados con el citado material.

Y

Yacente: Iconografía de Cristo muerto desnudo a excepción de los genitales, cubiertos por un lienzo y tendido en posición horizontal sobre una tálamo.

Yedra: Adorno ornamental utilizado para la confección de paliros, mantos, tronos y otros elementos cofradieros.

Z

Zigzag: Motivo decorativo a base de una moldura formando ángulos entrantes y salientes opuestos. Utilizado en diferentes embellecimientos de Semana Santa

fundamentalmente orfebrería y bordados.

Zoomorfo: Elemento ornamental realizado con formas o figuras de animales.

Fuentes consultadas

- Archivo Histórico Diocesano.
- Archivo Municipal de León.
- Carrero Rodríguez Juan. Gran Diccionario de la Semana Santa. IV Edición aumentada y puesta al día del Histórico Diccionario Cofradiero, Editorial Almuzara 2006.
- Cirlot, J.E., Diccionario de Símbolos, Editorial Labor, Barcelona 1978.
- Coogan Michael, Religiones del Mundo, Editorial Blume, Barcelona 2008.
- Diccionario Cofrade. Junta Mayor de Cofradías de León.
- Diccionario Padul Cofrade.
- García Rioja Carlos y Álvarez Aller Eduardo, Actos Tradiciones y Costumbres, Tomo 5 de la Biblioteca Básica de la Semana Santa Leonesa, Diario de León 2009.
- Hall J., Diccionario de Temas y Símbolos Artísticos, Madrid 1987.
- Melgar, L. Tomás, Las Mil y una Caras de Dios, Editorial Libsa 2007.
- Morales y Marín José Luis, Diccionario de Términos Artísticos, Editorial Luis Vives 1985.
- Réau Louis, Iconografía del arte Cristiano. Iconografía de la Biblia / Nuevo Testamento, Tomo 1; Volumen 2, Ediciones del Serbal, Barcelona 1996.
- Revilla Federico, Diccionario de Iconografía y Simbología, Cátedra 1995.
- Zapico Cortés Juan Ramón, Terminología de la Semana Santa.
- VVAA, Diccionario de las Religiones, Editorial Espasa, 1998.
- VVAA, Diccionario Ilustrado de la Biblia, Editorial Everest 1994.

Datos del Autor

Javier Caballero Chica
(León, 1964)



- Licenciado en Filosofía y Letras, división Geografía e Historia, sección Historia del Arte por la Universidad de León.
- Realizó los Cursos de Doctorado, Tercer Ciclo y estudios de Postgrado, sobre el tema: "Patrimonio Artístico y Documental en la España Medieval y Moderna", realizado por el Departamento de Patrimonio Histórico Artístico y Documental durante el período 1998-2000.
- Investigador Nacional de la Dirección General de Bellas Artes y Archivos.
- En cuanto a su experiencia profesional ha sido profesor de las materias de Geografía, Historia e Historia del Arte a nivel de Bachillerato durante los años 1992-1996.
- Integrante del equipo de Excavaciones Arqueológicas realizadas durante 1998 en la iglesia más pretérita leonesa, Palat del Rey.
- Autor del libro. "La Imaginería en la Semana Santa de León. Paso a Paso". 1996.
- Autor del libro. "Simbología y Tradición en la Semana Santa Leonesa" 1998.
- Autor del libro. "Iconografía Pasional en la Semana Santa de León" 1999.

- Autor del libro. "Clasicismo y Vanguardia en la Semana Santa de León" 2001.
- Autor del libro. "Las Cofradías de la Semana Santa de León" 2002.
- Autor del libro. "Los Escultores de la Semana Santa de León" 2007.
- Numerosas colaboraciones con el Diario de León realizando cuantiosos artículos de prensa relacionados con el Arte la Historia y el patrimonio leonés.
- Autor de artículos en diversas revistas de ámbito nacional relacionadas con el arte, la cultura y el patrimonio pasional.
- Imparte Conferencias sobre diversos temas Artísticos. Destacando el ámbito Medieval, la Arquitectura Contemporánea y la Imaginería Procesional.
- Participante y ponente en diversos Congresos, Simposiums y Mesas Redondas relacionados con la Historia, el Patrimonio y el Arte en la Semana Santa.
- Ponente en el Memorial "Miguel Delgado". Organizado por el Excmo. Ayuntamiento de León. 1995.
- Coordinador Cultural del "Centenario del Colegio Leonés, 1896-1996".
- Ha dirigido y coordinado las retransmisiones de RNE en los actos relacionados con la Semana Santa de 1998 y 1999.
- Guión, realización y Dirección de la serie radiofónica: "Arquitectura Monumental en la provincia de León". RNE, 1998 - 1999.
- Integrante de diversos Jurados para fallar Certámenes de Historia, Pintura y Narrativa.
- Comisario de diferentes Exposiciones de Artes Plásticas.
- Ponente en el primer Congreso Internacional de "La Cultura Leonesa de la Mina". Celebrado en Villablino en 1997: "Arquitectura Minera Leonesa".
- Crítico de libros de Arte en el suplemento "Filandón" del Diario de León.

- Ganador de una Accésit, en el Primer Concurso Periodístico, celebrado a través de la Junta Mayor de Semana Santa.
- Asesor de distintos eventos culturales y consejero artístico de cofradías e investigador de sus fondos documentales.
- Colaborador de la Revista: "León Da Gusto" escribiendo sobre temas patrimoniales y artísticos.
- Colaborador de diferentes revistas y publicaciones cofrades de la ciudad de León.
- Mantenedor de la Ronda Lírico Pasional organizada por la Cofradía del Santo Cristo del Desenclavo en 1997.
- Pregonero de la Semana Santa de León. 2002.
- Pregonero de Olleros de Sabero 2002.
- Pregonero de San Andrés del Rabanedo 2004.
- Pregonero de Mansilla de las Mulas 2004.
- Pregonero de la Semana Santa de Laguna de Negrillos, 2009.
- Conferencias en diferentes provincias del territorio nacional divulgando los valores de los cortejos pasionales leoneses destacando las realizadas en la Casa de León en Bilbao en 1999 y en la Casa de León en Barcelona en el 2012.
- Asesor de Televisión de León y Castilla y León Televisión en las diferentes retransmisiones y programas de Semana Santa desde 1999 hasta la fecha actual. (Pasión, Plaza Mayor y León es Así).
- Comentarista de retransmisiones en directo de las procesiones leonesas en Castilla y León Televisión.
- Colaborador como asesor artístico-histórico en Onda Cero durante las programaciones especiales de Semana Santa. 2002- 2008.

- Programas sobre el patrimonio, la cultura artística y Semana Santa en la emisora Punto Radio desde el 2007 hasta el 2013.
- Programas sobre el arte y la historia de León y culturas occidentales y Semana Santa Leonesa en Castilla y León Televisión desde el 2002 hasta el momento actual.
- Guionista, coordinador y presentador de los documentales implicados con: "Los edificios y espacios emblemáticos relacionados con la Semana Santa Leonesa" emitidos por Castilla y León Televisión de la 8 en el 2009.
- Guionista, coordinador y presentador de los programas relacionados con la Semana Santa en la provincia de León, Sahagún, La Bañeza, Valencia de Don Juan, Pola de Gordón y Astorga, emitidos por Castilla y León Televisión de la 8 en el 2010.
- Guionista, coordinador y presentador de la serie: "Historia y vivencias de Jesús de Nazaret" (5 capítulos) emitidos por Castilla y León Televisión en el 2011.
- Guión del DVD para la productora Amnesia Pro sobre la Semana Santa de León, 2007.
- Prologuista del DVD: "La Semana Santa de León una Pasión de Cine" 2008.
- Guionista y realización de los contenidos de los tres DVDS sobre la historia, cofrades y arte de la Semana Santa de León. Producido por Castilla y León Televisión y distribuido por el Diario de León en el 2011.
- Guionista y realización de los contenidos de los cuatro DVDS: "Semana Santa, Cofradías de León" Producido por Castilla y León Televisión y distribuido por el Diario de León en el 2012.

El presente manual sobre la terminología
utilizada en la Semana Santa Leonesa se terminó
de imprimir durante el primer trimestre del 2014
en compañía del frío de la ciudad.

Gracias a todas las cofradías y papones de
León que han hecho posible durante centurias
la conmemoración de la Pasión de Cristo.

Semana Santa 2014



cyltv

Diario de León

Patrocina:



Colabora:

