



universidad
de león
Facultad de Ciencias
Económicas y Empresariales

Facultad de Ciencias Económicas y Empresariales
Universidad de León

Grado en Administración y Dirección de Empresas
Curso 2012/13

IMPLANTACIÓN DEL PLAN BOLONIA EN LA FACULTAD DE
CIENCIAS ECONÓMICAS Y EMPRESARIALES. ANÁLISIS Y
VALORACIÓN

(PLAN BOLOGNA IMPLEMENTATION AT FACULTY OF
ECONOMIC AND BUSINESS SCIENCES. ANALYSIS AND
VALUATION)

Realizado por el alumno Dña. Cristina Cubero García

Tutelado por el profesor Dña. María del Carmen Huerga Castro

León, 09 de Julio de 2013

ÍNDICE

1. ABSTRACT (Pg.10-11)

1.1. ESPAÑOL (Pg. 10)

1.2. INGLÉS (Pg.11)

2. INTRODUCCIÓN (Pg. 12-13)

3. OBJETO DEL TRABAJO (Pg.14-15)

4. METODOLOGÍA UTILIZADA (Pg. 15-17)

5. INTRODUCCIÓN AL PLAN BOLONIA (Pg. 18-32)

**5.1. QUÉ ES EL PLAN BOLONIA: ESPACIO EUROPEO DE EDUCACIÓN
SUPERIOR (EEES) (Pg. 18-19)**

5.2. RESEÑA HISTÓRICA DEL PLAN BOLONIA (Pg. 20-23)

**5.3. REFORMAS INTRODUCIDAS CON EL PLAN BOLONIA: DIFERENCIAS
RESPECTO A SISTEMAS ANTERIORES (Pg. 24-27)**

5.4. PLAN BOLONIA EN LA UNIVERSIDAD DE LEÓN (Pg. 28-31)

**5.5. PLAN BOLONIA EN LA FACULTAD DE CIENCIAS ECONÓMICAS Y
EMPRESARIALES DE LA UNIVERSIDAD DE LEÓN (Pg. 32)**

6. ENCUESTA: ESTUDIO DE OPINIÓN (Pg. 33-39)

6.1. DISEÑO DE LA ENCUESTA (Pg. 33-39)

7. ANÁLISIS E INTERPRETACIÓN DE LOS RESULTADOS (Pg. 39-74)

7.1. ANÁLISIS GENERAL (Pg. 39-43)

7.2. MOTIVACIÓN Y PROCEDENCIA (Pg. 44-48)

7.3. SITUACIÓN ACADÉMICA (Pg. 48-54)

7.4. METODOLOGÍA Y FORMACIÓN (Pg. 54-56)

7.5.VALORACIÓN GLOBAL DEL SISTEMA DEL PLAN BOLONIA (Pg. 57-65)

7.6.PERSPECTIVAS PROFESIONALES (Pg. 65-66)

7.7.ANÁLISIS DE RELACIÓN ENTRE VARIABLES (Pg. 67-74)

8. CONCLUSIONES (Pg. 75-78)

9. BIBLIOGRAFÍA (Pg. 79-80)

10. ANEXOS (Pg. 81-85)

ÍNDICE DE FIGURAS

Figura.3.1. Objetivos (Pg.15)

Figura.4.1. Metodología (Pg. 17)

Figura.5.1.1. Cronología del proceso de creación del Espacio Europeo de Educación Superior (Pg. 19)

Figura.5.3.1. Verificación y acreditación de los Títulos (Pg.27)

ÍNDICE DE CUADROS

Cuadro.5.2.1. Calendario de aplicación del proceso de adaptación del sistema universitario español al EEES (Pg. 23)

ÍNDICE DE TABLAS

Tabla.5.4.1. Titulaciones de Grado ofertadas por la Universidad de León (Pg. 28-29)

Tabla 5.4.2. Máster ofrecidos por la Universidad de León (Pg. 30-31)

Tabla. 5.4.3. Cursos de Adaptación al Grado ofertados por la Universidad de León (Pg. 31)

Tabla.6.1.1. Alumnos por Grados (Pg. 33)

Tabla.6.1.2. Alumnos por Cursos (Pg.34)

Tabla.6.1.3. Alumnos por Curso y Grado (Pg.34)

Tabla.6.1.4. Muestra por Grados (Pg.35)

Tabla.6.1.5. Muestra por Curso (Pg. 35)

Tabla.6.1.6. Error muestral (Pg.36)

Tabla.7.1.1. Proporciones respecto al total de Población y Muestra (Pg. 42)

Tabla.7.1.2. Test de Hipótesis (Pg.43)

Tabla.7.2.1. Motivos de matrícula (Pg. 44)

Tabla.7.2.2. Motivos de matrícula por Grados (Pg. 45)

Tabla.7.2.3. Procedencia por Grados (Pg. 47)

Tabla.7.3.1. Alumnos por Curso (Pg. 48)

Tabla.7.3.2. Media global de asignaturas pendientes (Pg. 49)

**Tabla.7.3.3. Medidas estadísticas asignaturas pendientes por Grado
(Pg. 50)**

Tabla. 7.3.4. Medidas estadísticas Segundo Curso (Pg. 53)

Tabla.7.3.5. Medidas estadísticas Tercer Curso (Pg. 54)

Tabla.7.5.1. Aspectos más valorados por Grados (Pg. 58)

Tabla.7.5.2.Puntuación Aspectos (Pg. 60)

Tabla.7.5.3. Medidas Estadísticas. Puntuación (Pg. 61)

Tabla. 7.5.4. Puntuación por Grados (Pg. 62)

Tabla.7.5.5. Medidas estadísticas. Puntuación por Grados (Pg. 63)

Tabla. 7.7.1. Análisis de relación entre variables. Chi-Cuadrado (Pg. 68)

Tabla.7.7.2. Relación has cursado estudios universitarios previos/Cuál es el mejor sistema educativo (Pg. 68)

Tabla. 7.7.3. Relación has cursado estudios universitarios previos/La metodología Bolonia contribuye a una mejor formación (Pg. 70)

Tabla.7.7.4. Relación has cursado estudios universitarios previos/Más oportunidades en el mundo laboral (Pg. 71)

Tabla. 7.7.5. Relación qué sistema educativo te parece mejor/ La metodología Bolonia contribuye a una mejor formación (Pg. 72)

Tabla. 7.7.6. Relación qué sistema educativo te parece mejor/ Más oportunidades en el mundo laboral (Pg. 74)

ÍNDICE DE GRÁFICOS

Gráfico.7.1.1. Encuestas realizadas por sexo (Pg. 40)

Gráfico.7.1.2. Encuestas realizadas por edad (Pg. 40)

Gráfico.7.1.3. Encuestas realizadas por Curso (Pg. 41)

Gráfico. 7.1.4. Encuestas realizadas por Grado (Pg. 41)

Gráfico.7.2.1. Motivos por lo que se ha matriculado el alumno en su actual Grado (Pg. 44)

Gráfico.7.2.2. Motivos de selección en función del Grado (Pg. 45)

Gráfico. 7.2.3. Estudios previos para acceder al Grado actual (Pg. 46)

Gráfico.7.2.4. Estudios previos para acceder al Grado actual por Grados (Pg. 47)

Gráfico.7.3.1. Alumnos con asignaturas pendientes (Pg. 48)

Gráfico.7.3.2. Asignaturas pendientes por Grado (Pg. 49)

Gráfico.7.3.3. Media por Grados (Pg. 50)

Gráfico.7.3.4. Desviación Típica por Grados (Pg. 51)

Gráfico.7.3.5. Coeficiente de Variación de Pearson por Grados (Pg. 51)

Gráfico.7.3.6. Asignaturas pendientes en Segundo Curso (Pg. 52)

Gráfico.7.3.7. Asignaturas pendientes en Tercer Curso (Pg. 53)

Gráfico. 7.4.1. Mejor Sistema Educativo (Pg. 54)

Gráfico. 7.4.2. Mejor Sistema Educativo por Grados (Pg. 55)

Gráfico .7.4.3. El Plan Bolonia mejora la formación académica (Pg. 55)

Gráfico.7.4.4. Plan Bolonia mejora la formación académica por Grados (Pg. 56)

Gráfico.7.5.1. Aspectos más valorados (Pg. 57)

Gráfico.7.5.2. Aspectos más valorados por Grados (Pg. 59)

Gráfico.7.5.3. Puntuación aspectos (Pg. 60)

Gráfico.7.5.4. Media, Desviación Típica y Coeficiente Variación de Pearson (Pg. 61)

Gráfico.7.5.5. Media por Grados (Pg. 64)

Gráfico. 7.6.1. Más oportunidades en el mundo laboral (Pg. 65)

Gráfico.7.6.2. Más oportunidades en el mundo laboral en función del Grado (Pg. 66)

Gráfico. 7.7.1. Relación has cursado estudios universitarios previos/Cuál es el mejor sistema educativo (Pg. 69)

Gráfico. 7.7.2. Relación has cursado estudios universitarios previos/ La metodología Bolonia contribuye a una mejor formación (Pg. 70)

Gráfico. 7.7.3. Relación has cursado estudios universitarios previos/ Más oportunidades en el mundo laboral (Pg. 71)

Gráfico. 7.7.4. Relación qué sistema educativo te parece mejor/ La metodología Bolonia contribuye a una mejor formación (Pg. 73)

Gráfico. 7.7.5. Relación qué sistema educativo te parece mejor/ Más oportunidades en el mundo laboral (Pg. 74)

1. ABSTRACT

1.1. ESPAÑOL

El presente trabajo tiene como objetivo analizar el funcionamiento del Plan Bolonia en la Facultad de Ciencias Económicas y Empresariales de la Universidad de León desde el punto de vista de los alumnos que cursan alguna



de las titulaciones de Grado impartidas en la misma. Tomando como referencia un estudio de opinión realizado entre los estudiantes de los cinco Grados implantados en el curso 2010-2011 pretendemos conocer las ventajas e inconvenientes de este nuevo sistema educativo, así como detectar posibles problemas con el fin de abordar mejoras si fuera necesario.

Además de hacer una introducción general al Plan Bolonia, a su historia y a las novedades introducidas respecto a planes de estudio anteriores, haremos hincapié en su puesta en marcha en la Universidad de León y, más concretamente, en la Facultad de Ciencias Económicas y Empresariales en la que centraremos el presente análisis.

El tratamiento y análisis de la información recogida en la encuesta se ha realizado mediante el programa de análisis estadístico “SPSS” cuya utilización ha hecho posible, no solo la comparación y análisis de las variables más relevantes, sino también el uso de determinadas herramientas estadísticas descriptivas e inferenciales que nos han permitido elaborar las conclusiones.

1.2. INGLÉS

The aim of this project is to analyse the running of Bolonia Plan in the Faculty of Economics and Business Administration based in the University of León from the point



of view of some of the students studying some of the degrees there. Taking an opinion research among students of the five degrees introduced in the 2010-2011 course as a reference, we pretend to know the advantages and drawbacks of this new educational system, as well as to detect possible problems in order to find the best way to improve them if necessary.

In addition to introduce the general facts of Bolonia Plan, and the differences among the former study plans, we are going to stress the starting procedure in the University of León and specially, in the Faculty of Economics and Business Administration in which we have focused this analysis.

The processing and analysis of the information collected in the survey conducted by the program of statistical analysis "SPSS" has enabled us to compare and analyse all the relevant variables as well as to use certain descriptive and inferential statistical tools that have made the elaboration of conclusions possible.

2. INTRODUCCIÓN

La implantación del Plan Bolonia en la Universidad de León, y de forma particular en la Facultad de Ciencias Económicas y Empresariales ha supuesto un cambio en la metodología docente que afecta tanto al profesorado como a los alumnos.

Aunque somos conscientes del corto periodo de tiempo transcurrido desde su puesta en marcha en el curso académico 2010-2011 (sólo se han impartido los tres primeros cursos de cada Grado), es evidente el interés que suscita, y las opiniones encontradas que genera entre la comunidad universitaria. Por ello, el tema nos ha parecido de máximo interés y su importancia ha sido determinante a la hora de decidir finalmente abordar su estudio en el presente Trabajo Fin de Grado.

Se trata de una cuestión de gran actualidad que afecta a la población universitaria de este país, y que, debido a la situación vivida en el mismo en estos últimos años, supone un tema de gran preocupación para muchas personas de la sociedad, sobre todo para los afectados directamente y/o para los posibles futuros afectados.

Para llevar a cabo el estudio se ha diseñado y posteriormente realizado una encuesta entre los estudiantes que cursan en la actualidad alguno de los cinco Grados ofertados en la Facultad de Ciencias Económicas y Empresariales: Grado en Administración y Dirección de Empresas, Grado en Finanzas, Grado en Economía, Grado en Comercio Internacional y Grado en Marketing e Investigación de Mercados.

La encuesta se ha realizado en los tres primeros cursos que impartidos en la actualidad. En este sentido hay que señalar que el cuarto curso no se ha tenido en cuenta debido a que la implantación de los Grados en la Facultad de Ciencias Económicas y Empresariales comenzó en el curso 2010/2011 y por tanto el cuarto curso se iniciará por primera vez en el curso 2013-2014.

Lógicamente, antes de proceder al análisis de los resultados obtenidos con la encuesta nos parece necesario recabar y aportar información general sobre el Plan Bolonia, para saber en qué consiste, cómo y cuándo comenzó a implantarse y qué aspectos resultan novedosos respecto a planes anteriores, para finalizar de manera más específica haciendo referencia a la Universidad de León y por último la Facultad de Ciencias Económicas y Empresariales para conocer de este modo su funcionamiento y desarrollo interno en lo que a esta materia se refiere.

Estas generalidades nos han servido de referencia para elaborar la encuesta e incorporar preguntas que permitan poner de manifiesto la situación real en cada uno de los cursos y Grados.

Mediante el empleo del programa estadístico SPSS se ha procedido al tratamiento de la información contenida en cada una de las encuestas obtenidas, realizando un análisis tanto de las variables más relevantes de manera individual como de la relación existente entre las mismas. Así mismo, mediante el empleo de estadísticos apropiados se ha comprobado el grado de relación existente entre diversas variables significativas para, de este modo, poder sacar conclusiones fiables y establecer un juicio a partir de los resultados obtenidos. En este sentido, pretendemos detectar la existencia de similitudes y/o diferencias entre los distintos Grados, así como especificidades propias de cada uno de ellos.

Finalmente, partiendo de lo anterior, es importante dedicar un apartado a las conclusiones obtenidas en este estudio destacando los datos más relevantes y útiles para la toma de las pertinentes decisiones.

3. OBJETO DEL TRABAJO

En primer lugar es preciso establecer los principales objetivos perseguidos con este estudio para poder establecer de este modo el método que se empleará a la hora de realizar el análisis y poder determinar qué aspectos serán considerados como más relevantes a la hora de realizar el mismo.

En este sentido, el objetivo principal del presente trabajo es **conocer la opinión de los estudiantes afectados por la implantación del Plan Bolonia** respecto a las ventajas y desventajas del mismo. Para ello se ha realizado una encuesta por muestreo entre los alumnos que actualmente están matriculados en alguna de las titulaciones enmarcadas en el nuevo Espacio Europeo de Educación Superior (EEES).

De esta manera se puede conocer el grado de satisfacción global de estos estudiantes respecto a los estudios que realizan, analizando aspectos como la metodología utilizada, el profesorado, los servicios ofrecidos por la Facultad, la formación recibida, etc.

Además de este objetivo principal, cabe destacar otros objetivos que pueden ser considerados como secundarios. Estos son los siguientes:

- **Conocer tanto los principios del Plan Bolonia como su filosofía.** En este sentido es importante conocer qué implica la implantación de este sistema para así poder establecer un juicio de opinión sobre el funcionamiento del mismo. Es importante saber con qué objetivos se aplica este sistema, sobre todo en lo referente a sus ventajas para poder beneficiarse de las mismas.
- **Conocer el funcionamiento del Plan Bolonia en la Universidad de León** a través del conocimiento de su implantación y de las titulaciones ofertadas en cada una de sus Facultades (tanto Grados como Postgrados) y campus (León y Ponferrada).

- **Analizar concretamente la situación de la Facultad de Ciencias Económicas y Empresariales** de la Universidad de León en lo que a la implantación del Plan Bolonia se refiere.
- **Plantear posibles acciones de mejora** a partir de los resultados obtenidos en la encuesta realizada

A través de los objetivos buscados se pretende llegar a unos resultados coherentes que permitan establecer unas conclusiones eficaces y adaptadas a la realidad. En la Figura.3.1. se observan los diferentes objetivos a alcanzar:

Figura.3.1. Objetivos



Fuente: Elaboración propia

4. METODOLOGÍA UTILIZADA

En cuanto a la metodología utilizada para la elaboración del estudio se han llevado a cabo distintos pasos o fases.

En primer lugar se ha procedido a la búsqueda de información general sobre el Plan Bolonia, su funcionamiento, su implantación y evolución histórica, sus rasgos característicos y su puesta en marcha en la Universidad de León y, en concreto, en la Facultad de Ciencias Económicas y Empresariales.

En segundo lugar se ha diseñado la encuesta respetando unos principios básicos para que ésta sea sencilla y fácilmente legible, que sea atractiva para el encuestado de tal manera que participe de forma activa en la respuesta a la misma y que suscite interés para que se consiga una respuesta sincera en todo momento.

Una vez diseñada la encuesta definitiva (después de la elaboración de varios borradores) se ha seguido el siguiente proceso:

- Consultar los horarios y aulas de cada uno de los Grados y cursos impartidos en la Facultad para planificar correctamente la recogida de información.
- Determinar el aula a la que se iba a acudir a realizar la encuesta en cada franja horaria de docencia. Hemos de señalar que, debido a la escasez de personal, no se ha podido realizar la encuesta en todos los cursos y Grados de manera simultánea siendo necesario acudir a las aulas en distintos días y franjas horarias, cinco minutos antes de la finalización de las clases, con el fin de no interrumpir el desarrollo normal de la docencia. De esta manera se han realizado encuestas en todos los cursos y grados de la Facultad, y se ha conseguido representación en todos ellos.

En este sentido cabe agradecer la colaboración de los profesores de la Facultad al permitir, sin ningún tipo de traba, que las encuestas se realizaran con normalidad en el desarrollo de sus respectivas clases.

Después de conocer el número de encuestas realizadas por curso y Grado (muestra) se ha analizado la representatividad de la misma, es decir, se ha comprobado si las



encuestas obtenidas se pueden considerar representativas de todos los estudiantes que cursan alguno de los Grado existentes en la Facultad de Ciencias Económicas y Empresariales.

A partir de este momento se introducen las respuestas obtenidas en la base de datos diseñada al efecto en el programa SPSS el cual facilitará el trabajo estadístico a realizar.

Una vez introducida la información en el programa se ha procedido al análisis y comparación de las variables o preguntas que se consideran más representativas. Para ello se han utilizado distintas tablas de cruces de datos así como distintos gráficos representativos de estas para que las diferencias y similitudes puedan verse con una mayor claridad.

Se ha analizado además, el grado de independencia que existe entre distintas variables, para un determinado nivel de significación, lo cual permite establecer la relación que existe entre unas respuestas y otras, así como su posible relación con el Grado cursado.

Por último, después del análisis de las respuestas recopiladas en el estudio se han establecido las conclusiones más relevantes.

Figura.4.1.

Metodología



Fuente: Elaboración propia

5. INTRODUCCIÓN AL PLAN BOLONIA

5.1. QUÉ ES EL PLAN BOLONIA: ESPACIO EUROPEO DE EDUCACIÓN SUPERIOR (EEES)

El Proceso de Bolonia es una serie de reuniones ministeriales y acuerdos entre los países europeos con el fin de asegurar la comparabilidad de los estándares y la calidad de los títulos de enseñanza superior. A través del Acuerdo de Bolonia, se ha creado el Espacio Europeo de Educación Superior, en particular, en el marco del Convenio de Reconocimiento de Lisboa.

El Espacio Europeo de Educación Superior (EEES) se concibe como un espacio abierto en el cual no existen obstáculos para la movilidad tanto de estudiantes y titulados como de profesores y personal de administración. Es el resultado de un proceso de carácter intergubernamental que cuenta con la participación de universidades, estudiantes, la Comisión Europea y otras organizaciones.



Se caracteriza por el reconocimiento de titulaciones y otras cualificaciones de educación superior, su transparencia y la cooperación europea en la garantía de la calidad. Por otro lado, cabe destacar que la construcción del Espacio Europeo de Educación Superior se basa en acuerdos y compromisos sobre los objetivos a alcanzar.

Su objetivo no es homogeneizar los sistemas de Educación Superior, sino aumentar su compatibilidad y comparabilidad, respetando siempre su diversidad.

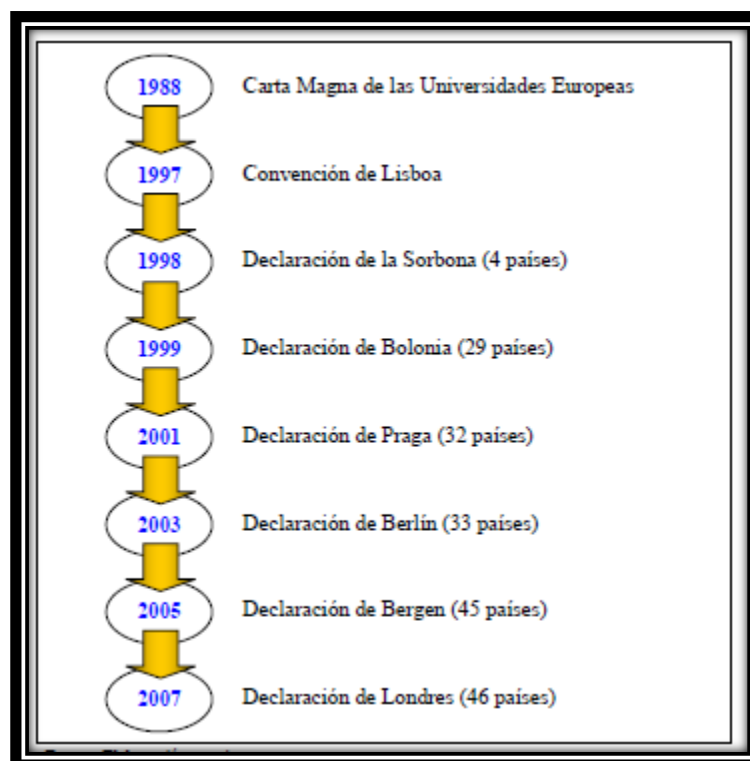
El proceso de Bolonia propone la creación de un EEES con seis objetivos fundamentales:

1. Adopción de un sistema fácilmente legible, comprensible y comparable de titulaciones.
2. Adopción de un sistema basado en tres ciclos (grado, máster y doctorado).
3. Establecimiento de un sistema internacional de créditos.
4. Promoción de la movilidad de estudiantes, profesores e investigadores y personal de administración y servicios, y superación de los obstáculos que dificultan dicha movilidad.
5. Promoción de la cooperación europea para garantizar la calidad de la educación superior.
6. Promoción de una dimensión europea de la educación superior.

En la Figura.5.1.1. se puede observar el proceso de creación del Espacio Europeo de Educación Superior hasta el año 2007 de manera cronológica:

Figura.5.1.1.

Cronología del proceso de creación del Espacio Europeo de Educación Superior



Fuente: Pecunia, 5 (2007) pp. 107-144. Autores: García Gallego, A y Blanco Alonso, P.

5.2. RESEÑA HISTÓRICA DEL PLAN BOLONIA

La Declaración de Bolonia es un acuerdo firmado por los Ministros de Educación de 29 países europeos el 19 de junio de 1999 (tanto de la Unión Europea como de otros países como Rusia o Turquía), en la ciudad italiana de Bolonia. Se trataba de una declaración conjunta que dio inicio a un proceso de convergencia cuyo objetivo era facilitar el intercambio de titulados y adaptar el contenido de los estudios universitarios a las demandas sociales, mejorando su calidad y competitividad a través de una mayor transparencia y un aprendizaje.

Cabe destacar que antes de la firma de la Declaración de Bolonia, se publicó el 18 de Septiembre de 1988 la Carta Magna de las Universidades (*Magna Charta Universitatum*) en una reunión de rectores de las universidades que celebraban el 900 aniversario de la Universidad de Bolonia, y por lo tanto, de las universidades europeas. En ésta se ponían de manifiesto los principios básicos de la reforma, siendo estos los siguientes:¹



- Libertad de investigación y enseñanza
- Selección de profesorado
- Garantías para el estudiante
- Intercambio entre universidades.

Un año antes de la declaración de Bolonia y diez años después de la Carta Magna de las Universidades, los Ministros de Educación Claude Allegre (Francia), Jürgen Rüttgers (Alemania), Luigi Berlinguer (Italia) y la Baronesa Blackstone (Reino Unido) firmaron la declaración de la Sorbona en París el 25 de mayo de 1998, comprometiéndose a "la armonización de la arquitectura del sistema europeo de educación superior".

¹ IMAGEN: La solemne firma de la Charta Magna Universitas, el 18 de septiembre de 1988 en Bolonia.

Posteriormente se abrió a otros países que formaban parte de la Convención Cultural Europea, del Consejo de Europa.

En abril de 2008 el Consejo Europeo y el Parlamento europeo aprobaron el denominado Marco Europeo de Cualificaciones para el aprendizaje permanente (EQF-MEC) que consiste en una recomendación a los Estados Miembros y establece el año 2010 como fecha límite para que los países realicen los ajustes entre sus sistemas de cualificaciones y el EQF, y el 2012 como fecha de aplicación completa.

El año 2010 es considerada una fecha crucial en el proceso de convergencia europea, representa una oportunidad para redefinir la visión que motivó la puesta en marcha del Proceso de Bolonia en 1999, por lo que en la primera mitad de 2008 se tomará una decisión sobre el carácter, contenido y lugar de una Cumbre Ministerial que se celebrará en 2010 y en la que se evaluarán los avances globales del proceso desde 1999 hasta el establecimiento del EEES.

Los encuentros más importantes llevados a cabo son:

- **Comunicado de Praga** (19 de mayo de 2001) para revisar los avances obtenidos y establecer directrices y prioridades para los próximos años del proceso.
- **Comunicado de Berlín** (19 de septiembre de 2003) para repasar el progreso logrado y fijar prioridades y nuevos objetivos con vistas a acelerar la realización del Espacio Europeo de Educación Superior en los siguientes años.
- **Comunicado de Bergen** (19 y 20 de mayo de 2005) para hacer balance de lo conseguido y establecer objetivos hasta el 2010, así como para dar la bienvenida a nuevos países participantes en el Proceso Bolonia.
- **Comunicado de Londres** (18 de mayo de 2007) para verificar los procesos desde Bergen 2005.
- **Comunicado de Loviana** (28-29 de abril de 2009) para establecer de nuevo prioridades para la próxima década.

El proceso de Bolonia, pese a no ser un tratado vinculante, condujo a la creación del Espacio Europeo de Educación Superior, un ámbito al que se incorporaron países y que serviría de marco de referencia a las reformas educativas que muchos países habrían de iniciar en los primeros años del siglo XXI.

En la actualidad el Proceso de Bolonia goza de un apoyo sin precedentes a nivel europeo, no obstante, existen del mismo modo críticas y opositores al mismo. España ha sido el último país en incorporarse con un retraso de varios años respecto al calendario firmado. El Proceso de Bolonia cuenta actualmente con 47 países participantes.

En España todo este proceso condujo a la obsolescencia de la legislación universitaria existente, lo que impulsó la aprobación de la Ley Orgánica 6/2001, de 21 de diciembre, de Universidades (LOU), modificada por la Ley Orgánica 4/2007, de 12 de abril, con la que se pretende lograr una adaptación a las exigencias del entorno, así como solucionar los problemas más importantes de la universidad española, con el fin de hacer frente a las nuevas demandas de la sociedad. No obstante, el gran reto al que se enfrenta la Universidad española es la adaptación al proceso de convergencia para su integración en el EEES.



Para lograr esa adaptación, se establece un título propio en la LOU dedicado al Espacio Europeo de Enseñanza Superior (Título XIII) y durante los años 2001–2002 se crean la Agencia Nacional de Evaluación de la Calidad y Acreditación (ANECA) y los órganos de evaluación en las Comunidades Autónomas, en cumplimiento con lo establecido en la LOU, cuya misión es la coordinación y dinamización de las políticas de gestión de la calidad en las universidades españolas. Este proceso de adaptación se puede encontrar resumido en la Cuadro.5.2.1.

Cuadro.5.2.1.
Calendario de aplicación del proceso de adaptación del sistema universitario español al EEES

Septiembre 2006	Presentación del documento de trabajo "La organización de las enseñanzas universitarias en España"
Noviembre 2006	Presentación de un documento de trabajo de aclaraciones sobre el documento anterior Debate e informe del CCU sobre el documento "La organización de las enseñanzas universitarias en España" (Sesión de 14 de noviembre)
Diciembre 2006	Propuesta de Directrices para la elaboración de títulos universitarios de Grado y Máster
Diciembre 2006 a marzo 2007	Debate sobre borradores anteriores
Febrero 2007	Materias básicas por ramas (Anexo del documento de Directrices para la elaboración de títulos universitarios de Grado y Máster)
Abril 2007	Aprobación de la Ley Orgánica de Modificación de la LOU Informe del CCU "Financiación del Sistema Universitario Español"
Mayo 2007	Propuesta y debate de decretos Enseñanzas de Grado y Postgrado Directrices para la elaboración de títulos Directrices propias de títulos de profesiones reguladas Registro de Universidades, Centros y Títulos (Publicado proyecto) Homologación de títulos Procedimiento de acreditación nacional Concursos de acceso a Cuerpos Docentes Universitarios Estatuto del PDI Conferencia General de Política Universitaria Consejo de Universidades (CU) Creación de Centros y Universidades
Octubre 2007	Aprobación de Decretos Ordenación de las enseñanzas universitarias oficiales Procedimiento de acreditación nacional Concursos de acceso a Cuerpos Docentes Universitarios
Noviembre 2007	Inicio de elaboración de planes de estudio por las Universidades
Diciembre 2007	Directrices propias de títulos de profesiones reguladas Arquitectura y Arquitectura Técnica Maestro en Educación Infantil y en Educación Primaria Profesor de Educación Secundaria Obligatoria y Bachillerato, Formación Profesional y Enseñanzas de Idiomas. Médico Veterinario
Hasta mayo 2008 (para curso 2008-09)	Aprobación de las CC.AA., Informe del CU y aprobación por Consejo de Ministros e inscripción en el Registro
Mayo 2008	Oferta de plazas de nuevos títulos
Curso 2008-09	Comienzo de los nuevos Grados
Julio 2012	Primeros Graduados de nuevos títulos
Aprobado / Pendiente de debate y aprobación	

Fuente: Pecunia, 5 (2007) pp. 107-144. Autores: García Gallego, A y Blanco Alonso, P.

5.3. REFORMAS INTRODUCIDAS CON EL PLAN BOLONIA: DIFERENCIAS RESPECTO A SISTEMAS ANTERIORES

En España los títulos de Grado y Postgrado, establecidos mediante Real Decreto, cuentan con las siguientes novedades en cuanto a estructura se refiere:

- Título de grado 240 ECTS (4 años lectivos). Excepciones: Arquitectura, Farmacia, Medicina, Veterinaria con 300 ECTS (5 años lectivos).
- Título de máster de 60 a 120 ECTS (de 1 a 2 años lectivos).
- Doctorado, según cada universidad.



Todas las titulaciones se estructuran en cinco ramas de conocimiento: Artes y Humanidades, Ciencias, Ciencias de la Salud, Ciencias Sociales y Jurídicas, Ingeniería y Arquitectura. Así mismo, las Universidades pueden seguir ofreciendo titulaciones clásicas como Medicina, Matemáticas, Derecho, Historia, etc.; y también pueden ofrecer otras más novedosas, como Ingeniería de la Edificación, Biología Humana, etc.

Anteriormente, las Universidades tenían que limitar su oferta a las titulaciones que figuraban en una lista cerrada conocida como Catálogo de Titulaciones. Con la implantación de este nuevo sistema, cada Universidad es libre de diseñar nuevos títulos que pueden ofertar una vez que reciban una autorización administrativa por parte de las Comunidades Autónomas y se certifiquen unos requisitos mínimos de calidad.

Los cambios más sustanciales que se van a producir se pueden sintetizar en tres grandes grupos: las adaptaciones curriculares, las adaptaciones tecnológicas y las reformas financieras necesarias para crear una sociedad del conocimiento.

En cuanto a las reformas curriculares y homologación europea de títulos, se destacan los siguientes aspectos:

1. Las nuevas titulaciones no tienen por qué ser las mismas para todos los países firmantes, sino que pueden tener distinto número de cursos en cada país y las Facultades o Centros cuentan con plena libertad de crear los planes de estudios como quieran según el entorno socio-industrial.
2. Partiendo del modelo anglosajón, y como se ha mencionado anteriormente, las titulaciones consisten en un primer ciclo de carácter genérico de Grado (*Bachelor* en inglés) y un segundo ciclo para la especialización, el Máster. La diferenciación entre diplomaturas y licenciaturas, como ocurría hasta la implantación del nuevo modelo, ya no existirá.
3. Establecimiento de un sistema internacional de créditos a través del Sistema Europeo de Transferencia de Créditos (ECTS - "*European Credit Transfer System*" en inglés) que es un sistema de transferencia de créditos que cuentan tanto las horas de clases teóricas, es decir, las impartidas por el profesor y las horas de examen, como el trabajo que debe ser realizado por el alumno en lo que se refiere a seminarios, horas de estudio y realización de trabajos.
4. El crédito ECTS corresponde a unas 25 a 30 horas y describe los estudios cursados para hacer posible una homologación y comparación a nivel europeo. A través de los ECTS se quiere promover y favorecer la movilidad estudiantil y laboral en el espacio europeo.
5. Se pretende promover la cooperación europea para garantizar la calidad de la educación superior.
6. Así mismo se pretende promover una dimensión europea de la educación superior.

Otro aspecto a destacar en diferencia con los planes antiguos es que el EEES implica la instauración de nuevas metodologías docentes, en detrimento de las tradicionales clases magistrales. En este sentido se podría destacar varios aspectos:

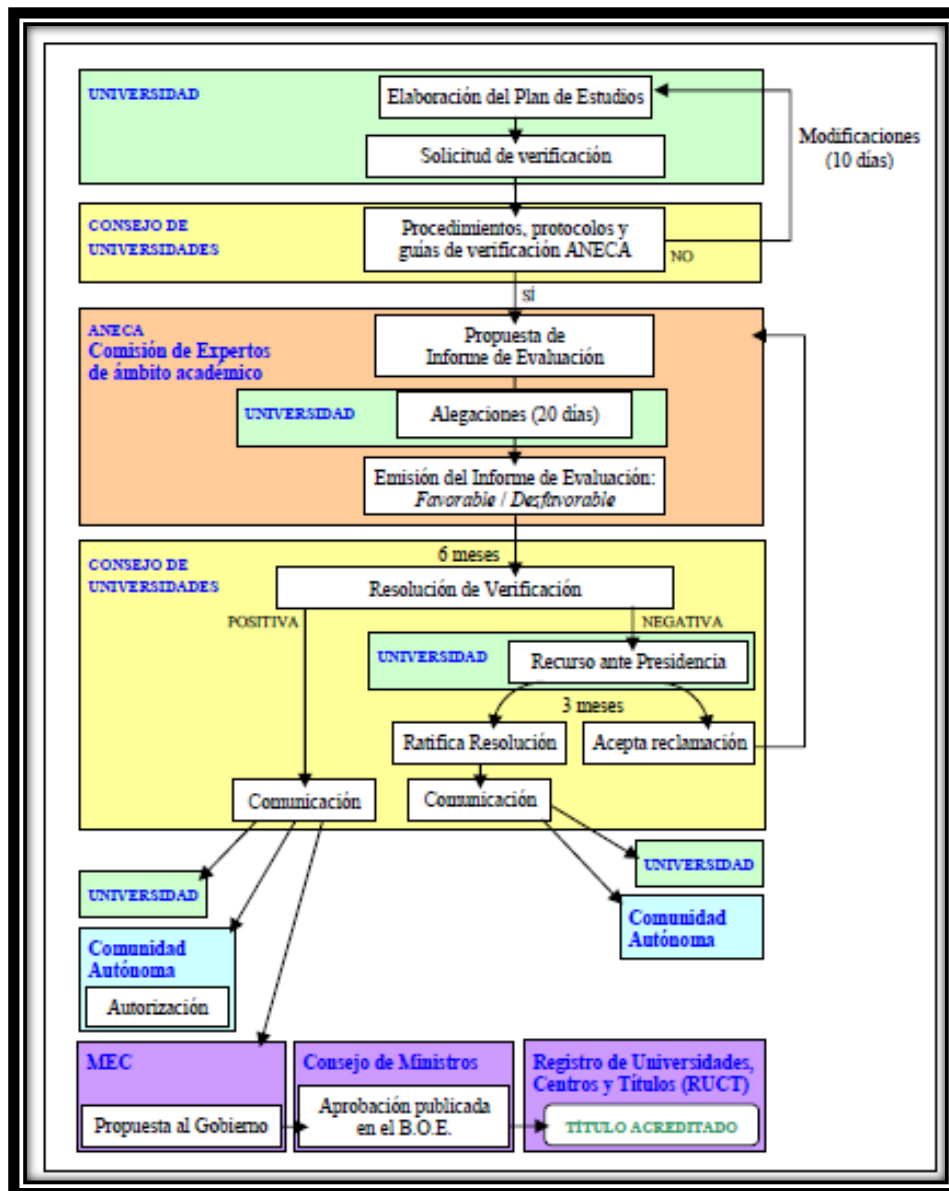
- Evaluación continua: seguimiento diario al trabajo personal del alumno mediante evaluaciones continuas a través del uso de todas las posibilidades que ofrece Internet, las nuevas tecnologías TIC y las tutorías personales.
- Enseñanza práctica: participación activa del alumno a través de ejercicios, trabajo en grupo, prácticas profesionales, etc. Esto supone la reducción de las horas de clases magistrales y se fomentan otros formatos más participativos como seminarios, grupos más reducidos, debates o exposiciones orales, así como el trabajo de estudio autónomo.
- La nueva normativa que regula los estudios de Grado es más flexible y facilita que una vez iniciado un Grado se pueda cambiar a otra titulación sin que suponga la pérdida de años de estudios, gracias al mayor número de materias comunes y un mayor grado de comparabilidad entre títulos ofertados por las distintas universidades.
- Los títulos obtenidos en uno de los países adscritos al EEES serán reconocidos por el resto de los países, sin tener que pasar por el proceso de homologación de sus títulos universitarios en los países donde quiera continuar sus estudios.
- La implantación de este sistema supone una mayor calidad de los estudios universitarios mediante la evaluación de la calidad de las enseñanzas universitarias para comprobar que alcanzan la necesaria.
- La forma de estudio será más autónoma, reflexiva, multidisciplinar, cooperativa y práctica. El objetivo de este nuevo sistema de aprendizaje es formar profesionales críticos, creativos e independientes, con capacidad para resolver problemas y seguir aprendiendo a lo largo de la vida, fomentando para ello la adquisición de unos hábitos de formación y trabajo continuos.

En cuanto a las reformas financieras, cabe destacar que uno de los objetivos de la reforma universitaria iniciada con la Declaración de Bolonia es recapitalizar la Universidad, lo que implica una profunda revisión de las vías de financiación.

Junto al propio proceso de Bolonia se han aplicado simultáneamente otras “reformas piloto” (muchas de ellas objeto de numerosas críticas) que incluyen otros aspectos como los derechos de matrícula, la revisión de los departamentos y el cambio de la organización de las universidades.

Por último cabe destacar la importancia del Suplemento Europeo al Título, una de las grandes aportaciones del nuevo sistema de estudios con la implantación del Plan Bolonia. En cuanto al proceso de verificación y acreditación de títulos se explica en la Figura 5.3.1:

Figura.5.3.1
Verificación y acreditación de los Títulos



Fuente: Pecunia, 5 (2007) pp. 107-144, Autores: García Gallego, A y Blanco Alonso, P.

5.4. PLAN BOLONIA EN LA UNIVERSIDAD DE LEÓN

La Universidad de León fue fundada el 30 de octubre de 1979, fecha en la cual el B.O.E. recogía la creación de las universidades de Alicante, León, Cádiz y Politécnica de las Palmas.

Actualmente cuenta con 38 titulaciones de grado y 33 titulaciones de máster de posgrado (algunas de ellas pendientes de verificación) las cuales son ofertadas en sus dos campus (León y Ponferrada) y van desde las clásicas Filologías hasta experiencias del todo novedosas como el Grado en Comercio Internacional (con parte de sus enseñanzas en inglés), dobles titulaciones con universidades de otros países o posgrados como el Máster en Energías Renovables o el denominado European Master Business Studies, compartido con otras tres universidades europeas.²



Así mismo cuenta con un total de 19 titulaciones denominadas “Cursos de Adaptación” que permiten a los estudiantes de Planes Antiguos continuar con sus estudios de Grado.

Las titulaciones de Grado se comenzaron a impartir en la Universidad de León en el año 2009 siendo pioneras en su incorporación los Grados en Biología, Ciencias Ambientales, Biotecnología, Historia, Historia del Arte, Lengua Española y su Literatura y Filología moderna, Inglés. Estas titulaciones de grado ofertadas por la Universidad de León se pueden observar en la siguiente tabla:

Tabla.5.4.1 - Titulaciones de Grado ofertadas por la Universidad de León

Facultad de Veterinaria	● Grado en Veterinaria (Plan 2010)
	● Grado en Ciencia y Tecnología de los Alimentos (Plan 2010)
Facultad de Ciencias Biológicas y Ambientales	● Grado en Biología (Plan 2009)
	● Grado en Ciencias Ambientales (Plan 2009)
	● Grado en Biotecnología (Plan 2009)

² Imagen: Vista panorámica Campus Universidad de León

Facultad de Derecho	<ul style="list-style-type: none"> ● Grado en Derecho (Plan 2010)
Facultad de Filosofía y Letras	<ul style="list-style-type: none"> ● Grado en Historia (Plan 2009) ● Grado en Historia del Arte (Plan 2009) ● Grado en Lengua Española y su Literatura (Plan 2009) ● Grado en Filología Moderna, Inglés (Plan 2009) ● Grado en Información y Documentación (Plan 2010) ● Grado en Geografía y Ordenación del Territorio (Plan 2010)
Facultad de Ciencias Económicas y Empresariales	<ul style="list-style-type: none"> ● Grado en Administración y Dirección de Empresas (Plan 2010) ● Grado en Finanzas (Plan 2010) ● Grado en Economía (Plan 2010) ● Grado en Marketing e Investigación de Mercados (Plan 2010) ● Grado en Comercio Internacional (Plan 2010)
Facultad de Ciencias del Trabajo	<ul style="list-style-type: none"> ● Grado en Relaciones Laborales y Recursos Humanos (Plan 2010)
Escuela de Ingenierías Industrial e Informática	<ul style="list-style-type: none"> ● Grado en Ingeniería Electrónica Industrial y Automática (Plan 2010) ● Grado en Ingeniería Mecánica (Plan 2010) ● Grado en Ingeniería Informática (Plan 2010) ● Grado en Ingeniería Aeroespacial (Plan 2010) ● Grado en Ingeniería Eléctrica (Plan 2012)
Escuela Superior y Técnica de Ingenieros de Minas	<ul style="list-style-type: none"> ● Grado en Ingeniería Minera (Plan 2010) ● Grado en Ingeniería de la Energía (Plan 2010) ● Grado en Ingeniería en Geomática y Topografía (Ponferrada) (Plan 2010)
Escuela Superior y Técnica de Ingeniería Agraria	<ul style="list-style-type: none"> ● Grado en Ingeniería Agraria y del Medio Rural (Plan 2010) ● Grado en Ingeniería Agroambiental (Plan 2010) ● Grado en Ingeniería Agroalimentaria (Ponferrada) (Plan 2010) ● Grado en Ingeniería Forestal y del Medio Natural (Ponferrada) (Plan 2010)
Facultad de Educación	<ul style="list-style-type: none"> ● Grado en Educación Infantil (Plan 2010) ● Grado en Educación Primaria (Plan 2010) ● Grado en Educación Social (Plan 2010)
Escuela Universitaria de Ciencias de la Salud	<ul style="list-style-type: none"> ● Grado en Enfermería (Plan 2010) ● Grado en Enfermería (Ponferrada) (Plan 2010) ● Grado en Fisioterapia (Ponferrada) (Plan 2010)
Escuela Universitaria de Trabajo Social	<ul style="list-style-type: none"> ● Grado en Trabajo Social (Plan 2010)
Facultad de Ciencias de la Actividad Física y del Deporte	<ul style="list-style-type: none"> ● Grado de Ciencias de la Actividad Física y del Deporte (Plan 2010)

Fuente: Elaboración propia

Así mismo, las titulaciones de Máster ofrecidas por la Universidad de León se desglosan en la siguiente tabla:

Tabla 5.4.2.

Máster ofrecidos por la Universidad de León

Artes y Humanidades	<ul style="list-style-type: none"> ● Máster Universitario en Literatura Española y Comparada ● Máster Universitario en Lingüística y Enseñanza del Español como Lengua Extranjera ● Máster Universitario en Cultura y Pensamiento Europeo: Tradición y Pervivencia
Ciencias de la Salud	<ul style="list-style-type: none"> ● Máster Universitario en Investigación en Veterinaria y Ciencia y Tecnología de los Alimentos ● Máster Universitario en Innovación e Investigación en Ciencias de la Actividad Física y el Deporte ● Máster Universitario en Innovación en Ciencias Biomédicas y de la Salud ● Máster Universitario en Investigación en Medicina ● Máster Universitario en Investigación en Ciencias Socio sanitarias ● Máster Universitario en Envejecimiento Saludable y Calidad de Vida (Interuniversitario)
Ciencias Sociales y Jurídicas	<ul style="list-style-type: none"> ● Máster Universitario en Asesoría Jurídica de Empresa ● Máster Universitario Europeo en Dirección de Empresas (Europea Máster in Business Studies EMBS). Título conjunto con universidades extranjeras ● Máster Universitario en Gestión de Prevención de Riesgos Laborales ● Máster Universitario en Formación del Profesorado de Educación Secundaria Obligatoria y Bachillerato, Formación Profesional y Enseñanzas de Idiomas ● Máster Universitario en Investigación en Economía de la Empresa (interuniversitario) ● Máster Universitario en Investigación en Psicología y Ciencias de la Educación ● Máster Universitario en Antropología de Iberoamérica (interlunio.) ● Máster Universitario en Cooperación Internacional para Desarrollo (interuniversitario) ● Máster Universitario en Actividad Física: Creación, Recreación y Bienestar ● Máster Universitario en Dirección de Organizaciones e Instalaciones de la Actividad Física y del Deporte ● Máster Universitario en Abogacía ● Máster Universitario en Gestión de Personal y Práctica Laboral - <i>Pendiente de Verificación</i> –

Ciencias	<ul style="list-style-type: none"> ● Máster Universitario en Metodología de Investigación en Biología Fundamental y Biomedicina ● Máster Universitario en Riesgos Naturales
Ingeniería y Arquitectura	<ul style="list-style-type: none"> ● Máster Universitario en Energías Renovables ● Máster Universitario en Investigación en Cibernética ● Máster Universitario en Ingeniería Acústica y Vibraciones (interlunio.) ● Máster Universitario en Investigación en Ingeniería de Diasistemas ● Máster Universitario en Incendios Forestales. Ciencia y Gestión Integral ● Máster Universitario en Ingeniería Agronómica ● Máster Universitario en Ingeniería Industrial - <i>Pendiente de Veri.</i> - ● Máster Universitario en Ingeniería Informática - <i>Pendiente de Veri.</i> - ● Máster Universitario en Ingeniería Aeroespacial - <i>Pendiente de Veri.</i> - ● Máster Universitario en Ingeniería Minera y de la Energía - <i>Pendiente de Veri.</i> -

Fuente: Elaboración propia

Por último, las titulaciones de “Cursos de Adaptación” que se pueden realizar en la Universidad de León son:

Tabla. 5.4.3.

Cursos de Adaptación al Grado ofertados por la Universidad de León

<ul style="list-style-type: none"> ● Grado en Administración y dirección de Empresas ● Grado en Educación Infantil ● Grado en Educación Primaria ● Grado en Enfermería ● Grado en Información y Documentación ● Grado en Ingeniería en electrónica Industrial y Automática ● Grado en Ingeniería Mecánica ● Grado en Ingeniería Informática ● Grado en Ingeniería Aeroespacial ● Grado en Ingeniería Eléctrica ● Grado en Ingeniería Minera ● Grado en Ingeniería de la Energía ● Grado en Ingeniería en Geomántica y Topografía ● Grado en Ingeniería Agraria y del Medio Rural ● Grado en Ingeniería Agroambiental ● Grado en Ingeniería Agroalimentaria ● Grado en Ingeniería Forestal y del Medio Natural ● Grado en Relaciones Laborales y Recursos Humanos ● Grado en Trabajo Social

Fuente: Elaboración propia

5.5. PLAN BOLONIA EN LA FACULTAD DE CIENCIAS ECONÓMICAS Y EMPRESARIALES DE LA UNIVERSIDAD DE LEÓN

La Facultad de Ciencias Económicas y Empresariales de la Universidad de León fue creada en 1995 con la finalidad de ofrecer un servicio de enseñanza de calidad en los campos de la economía y la empresa.³



Tradicionalmente, en los últimos años se han venido impartiendo titulaciones de Diplomatura y Licenciatura, que se encuentran en proceso de extinción, como la Diplomatura en Ciencias Empresariales y las Licenciaturas en Administración y Dirección de Empresas, Actuariales y Financieras, Economía e Investigación y Técnicas de Mercado, siendo estas tres últimas titulaciones de segundo ciclo.

En la actualidad, los Grados y Postgrados relacionados con esta materia han comenzado a impartirse en esta Facultad en el curso 2010/2011. En relación a los grados ofertados por la Facultad son el Grado en Administración y Dirección de Empresas, el cual cuenta con un Curso de Adaptación que lleva el mismo nombre, el Grado en Finanzas, el Grado en Economía, el Grado en Marketing e Investigación de Mercados y el Grado en Comercio Internacional, el cual es impartido en parte en Inglés.

En cuanto a las titulaciones de postgrado de Máster y los Doctorados ofertados por la Facultad cabe mencionar el Máster en Dirección de Empresas de la Universidad de León (MBA), el Máster en Finanzas de la Universidad de León (MBAFI), el Máster en Investigación en Economía de la Empresa (MIEE), el European Master in Business Studies (EMBS), el Máster Universitario en Cooperación Internacional para el Desarrollo y el Doctorado en Nuevas Tendencias en Dirección de Empresas.

Actualmente solo se están impartiendo en la Facultad de Ciencias Económicas y Empresariales (en lo que a grados se refiere) los tres primeros cursos ya que debido a que su implantación fue en el curso 2010/2011 todavía no se ha llegado a desarrollar el cuarto curso que comenzará a impartirse en cursos posteriores (2013/2014).

³ Imagen: Vista panorámica Facultad de Ciencias Económicas y Empresariales de la Universidad de León.

6. ENCUESTA: ESTUDIO DE OPINIÓN

6.1. DISEÑO DE LA ENCUESTA

Como ya se ha mencionado en apartados anteriores, se trata de una encuesta dirigida a los alumnos de la Facultad de Ciencias Económicas y Empresariales que están matriculados en la actualidad en alguno de los cinco Grados ofertados por la misma.

Para el diseño de la encuesta se han definido los siguientes conceptos:

POBLACIÓN: La población está formada por los alumnos matriculados en el curso académico 2012-2013 en cada uno de los Grados ofertados en la Facultad de Ciencias Económicas y Empresariales de la Universidad de León y en sus respectivos cursos.

El tamaño de la población asciende a $N= 1.265$ alumnos cuyo desglose por Grados se puede observar en la tabla 6.1.1. El tamaño de dicha población nos ha sido facilitado por la Secretaria de la Facultad de Ciencias Económicas y Empresariales mediante un listado en el que únicamente figuraba el número de alumnos matriculados en cada uno de los grados impartidos por la Facultad.

Tabla.6.1.1. - Alumnos por Grados

DENOMINACIÓN DEL GRADO	NÚMERO DE ALUMNOS
Grado en Administración y Dirección de Empresas	370 Alumnos
Grado en Finanzas	184 Alumnos
Grado en Economía	201 Alumnos
Grado en Comercio Internacional	275 Alumnos
Grado en Marketing e Investigación de Mercados	235 Alumnos
TOTAL	1.265 Alumnos

Fuente: Elaboración propia a partir de la información facilitada por la Unidad Administrativa

Teniendo en cuenta los distintos cursos vigentes en la actualidad, se puede desglosar al mismo tiempo como se muestra en la siguiente tabla:

Tabla.6.1.2. - Alumnos por Cursos

CURSO	NÚMERO DE ALUMNOS
Primer Curso	414 Alumnos
Segundo Curso	393 Alumnos
Tercer Curso	458 Alumnos

Fuente: Elaboración propia a partir de la información facilitada por la Unidad Administrativa

Desglosando de nuevo los datos anteriores se obtiene una tabla más completa como la siguiente:

Tabla.6.1.3. - Alumnos por curso y Grado

GRADO	CURSO	NÚMERO DE ALUMNOS
Grado en Administración y Dirección de Empresas	Primer Curso	130 Alumnos
	Segundo Curso	102 Alumnos
	Tercer Curso	138 Alumnos
Grado en Finanzas	Primer Curso	68 Alumnos
	Segundo Curso	48 Alumnos
	Tercer Curso	68 Alumnos
Grado en Economía	Primer Curso	77 Alumnos
	Segundo Curso	64 Alumnos
	Tercer Curso	60 Alumnos
Grado en Comercio Internacional	Primer Curso	63 Alumnos
	Segundo Curso	98 Alumnos
	Tercer Curso	114 Alumnos
Grado en Marketing e Investigación de Mercados	Primer Curso	76 Alumnos
	Segundo Curso	81 Alumnos
	Tercer Curso	78 Alumnos

Fuente: Elaboración propia a partir de la información facilitada por la Unidad Administrativa

MUESTRA: La muestra obtenida mediante la realización de la encuesta tiene un tamaño de $n=447$ y su reparto por cada Grado es el siguiente:

Tabla.6.1.4. - Muestra por Grados

DENOMINACIÓN DEL GRADO	TAMAÑO DE LA MUESTRA
Grado en Administración y Dirección de Empresas	142 Alumnos
Grado en Finanzas	69 Alumnos
Grado en Economía	89 Alumnos
Grado en Comercio Internacional	79 Alumnos
Grado en Marketing e Investigación de Mercados	68 Alumnos
TOTAL	447 Alumnos

Fuente: Elaboración propia

En este caso, la muestra obtenida por cursos es:

Tabla.6.1.5. - Muestra por Curso

CURSO	NÚMERO DE ALUMNOS
Primer Curso	178 Alumnos
Segundo Curso	157 Alumnos
Tercer Curso	112 Alumnos

Fuente: Elaboración propia

CÁLCULO DEL ERROR MUESTRAL: Teniendo en cuenta el tamaño de muestra obtenido en cada Grado, hemos calculado los errores cometidos en cada caso. Para ello se parte de la fórmula que permite determinar el tamaño de muestra para estimar porcentajes con un error máximo admitido “E”, con un nivel de confianza del 95,5% y en la hipótesis de que $p=q=0,5$ cuya expresión es la siguiente:

$$n = \frac{N}{(N - 1) * E^2 + 1}$$

Partiendo de dicha fórmula se ha despejado el error de muestreo en cada caso. Los cálculos se muestran en el “**Anexo**”. Los resultados se muestran en la tabla. 6.1.6.

Tabla.6.1.6. - Error muestral

GRADO	N	n	Error
Grado en Administración y Dirección de Empresas	370	142	6,6%
Grado en Finanzas	184	69	9,5%
Grado en Economía	201	89	7,9%
Grado en Comercio Internacional	275	79	9,5%
Grado en Marketing e Investigación de Mercados	235	68	10,2%
TOTAL	1.265	447	3,8%

Fuente: Elaboración propia

Como se muestra en la tabla anterior, el error cometido con el total de la población es bastante bajo en relación con el error individual de cada Grado. En cualquiera de los casos se podría decir que, en general, el error cometido está por debajo del 10%.

CUESTIONARIO: El cuestionario se ha elaborado teniendo en cuenta los siguientes criterios básicos:

- Los cuestionarios, y por tanto su contenido, son idénticos para todos y cada uno de los alumnos y son estrictamente anónimos, sin conocer en ningún momento por parte del encuestador la identidad del encuestado.
- Cuenta con una breve explicación para que el encuestado comprenda y conozca el tema sobre el que trata la encuesta que va a realizar.
- Incluye una serie de preguntas introductorias o de identificación para diferenciar a los encuestados según algún criterio válido como la edad, el sexo, etc.
- Las preguntas de la encuesta son fácilmente legibles y comprensibles, así como atractivas para llamar la atención y el interés del encuestado, y así propiciar su colaboración en la respuesta de la misma, procurando en todo momento la consecución de unas respuestas sinceras.
- Se ha procurado por otro lado ofrecer una gran variedad de tipos de preguntas conteniendo la encuesta desde preguntas abiertas y cerradas hasta preguntas de valoración o puntuación.

Después de realizar varios borradores del cuestionario, el cuestionario definitivo constó de 12 preguntas y se puede observar a continuación:



El objetivo de esta encuesta es realizar un estudio de opinión sobre la implantación del Plan Bolonia en la Facultad de Ciencias Económicas y Empresariales de la Universidad de León. Esta encuesta es totalmente anónima y voluntaria. Agradecemos de antemano vuestra colaboración.

Identificación:

Edad: _____

Sexo: Hombre Mujer

Curso de ingreso en la Universidad de León _____ (ejemplo 2010/2011)

1. Grado que estas cursando en la actualidad: (puedes seleccionar varias opciones)

ADE FINANZAS ECONOMIA COMERCIO INTERNACIONAL MARKETING E INV MERCADOS

2. Señala los motivos por los que estas cursando el Grado actual: (puedes seleccionar varias opciones)

- Por salidas profesionales
- Por los contenidos cursados
- Porque me lo aconsejaron
- Porque no pude entrar en otro grado

3. Curso que actualmente estas cursando en la Facultad:

Primer Curso Segundo Curso Tercer Curso

4. ¿Tienes asignaturas pendientes de cursos anteriores?

- Si
- No

En caso afirmativo especifica cuántas: _____

5. Estudios previos con los que accediste al Grado actual:

Bachillerato Ciclos formativos Otras titulaciones universitarias

6. ¿Has cursado otros estudios en la Universidad anteriores a la implantación del Plan Bolonia?

- Si
- No

En caso afirmativo, ¿Qué estudios has cursado en la Universidad anteriores a la implantación del Plan Bolonia?

7. ¿Cuántos años llevas perteneciendo a la Comunidad Universitaria?

- 1 2 3 4 5 o más

8. Según tu experiencia y/o información sobre el desarrollo del Plan Bolonia y los Planes anteriores al mismo, ¿Qué sistema educativo te parece mejor?

- Planes antiguos
 Plan Bolonia
 NS/NC

9. ¿Crees que la metodología educativa usada en el Plan Bolonia contribuirá a una mejor formación académica?

- Si
 No
 NS/NC

10. Señala cuáles de los siguientes aspectos valoras más del Sistema del Plan Bolonia (puedes marcar varias opciones)

- Aprobar más fácilmente asignaturas
 Llevar las asignaturas al día
 La calificación final tiene en cuenta la evaluación continua
 No tener que estudiar para Septiembre
 La formación recibida
 La metodología educativa empleada
 La mayor oferta educativa disponible
 Mayor flexibilidad de horarios
 Mayor atención del profesorado mediante la implantación de grupos más reducidos

11. Valora del 1 al 5 los siguientes aspectos (siendo el 1 la peor valoración y el 5 la máxima valoración)

ASPECTOS

1: Mínima valoración 5: Máxima valoración

- | | | | | | |
|---|-------------------------|-------------------------|-------------------------|-------------------------|-------------------------|
| La Secretaria de la Facultad | <input type="radio"/> 1 | <input type="radio"/> 2 | <input type="radio"/> 3 | <input type="radio"/> 4 | <input type="radio"/> 5 |
| El profesorado que imparte docencia en el Grado | <input type="radio"/> 1 | <input type="radio"/> 2 | <input type="radio"/> 3 | <input type="radio"/> 4 | <input type="radio"/> 5 |
| Recursos y medios informáticos disponibles | <input type="radio"/> 1 | <input type="radio"/> 2 | <input type="radio"/> 3 | <input type="radio"/> 4 | <input type="radio"/> 5 |
| Los recursos de la biblioteca | <input type="radio"/> 1 | <input type="radio"/> 2 | <input type="radio"/> 3 | <input type="radio"/> 4 | <input type="radio"/> 5 |
| Los compañeros y estudiantes | <input type="radio"/> 1 | <input type="radio"/> 2 | <input type="radio"/> 3 | <input type="radio"/> 4 | <input type="radio"/> 5 |
| La pagina web de la Facultad | <input type="radio"/> 1 | <input type="radio"/> 2 | <input type="radio"/> 3 | <input type="radio"/> 4 | <input type="radio"/> 5 |
| El grado de utilización de las horas de tutorías | <input type="radio"/> 1 | <input type="radio"/> 2 | <input type="radio"/> 3 | <input type="radio"/> 4 | <input type="radio"/> 5 |
| Grado de satisfacción global con los estudios que realiza | <input type="radio"/> 1 | <input type="radio"/> 2 | <input type="radio"/> 3 | <input type="radio"/> 4 | <input type="radio"/> 5 |

12. ¿Crees que una vez finalizados tus estudios de Grado tendrás más oportunidades en el mundo laboral que una persona que haya cursado planes antiguos?

- Si
 No
 NS/NC

MUCHAS GRACIAS POR SU ATENCION

TRABAJO DE CAMPO: La encuesta se realizó asistiendo a las clases de cada uno de los Grados impartidos en la Facultad y para cada uno de los cursos de los mismos durante



la semana del 20 al 26 de mayo del 2013, en concreto durante los días 23 y 24 en horario de mañana y de tarde.

Debido a la escasez de respuestas obtenidas en algunas clases (que no alcanzaban un número suficiente para obtener resultados representativos) se procedió a efectuar una segunda oleada de encuestas obteniendo finalmente un número suficiente de estas. Esta segunda oleada se efectuó la primera semana de junio, en concreto el 3 de junio de 2013 en horario también de mañana y de tarde.

7. ANÁLISIS E INTERPRETACIÓN DE LOS RESULTADOS

7.1. ANÁLISIS GENERAL

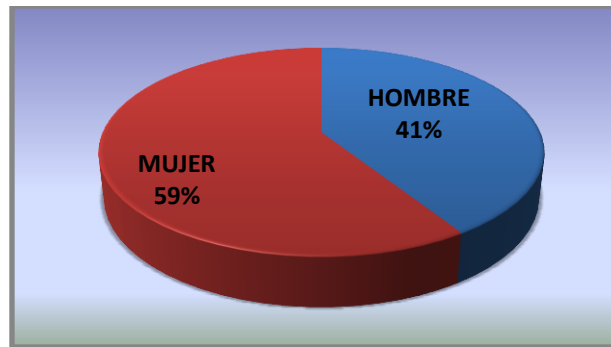
Para llegar a un análisis en profundidad hemos creído conveniente comenzar con unas consideraciones generales en cuanto a los resultados obtenidos.

En primer lugar hemos distinguido a los alumnos en función del **sexo** al que pertenecen observando que del total de encuestas realizadas, el 59% corresponde a mujeres y el 41% a hombres. Esta cifra bastante equilibrada lo que facilitará que la muestra represente más fielmente al conjunto de la población.

En el siguiente gráfico se puede observar de manera más clara la distribución porcentual obtenida:

Gráfico.7.1.1.

Encuestas realizadas por sexo



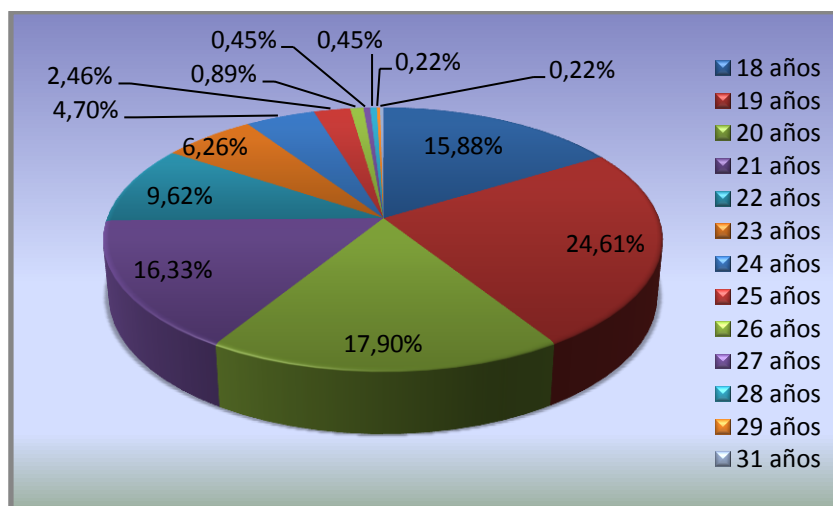
Fuente: Elaboración propia

En cuanto a la **edad** de los alumnos encuestados, se puede observar claramente en el siguiente gráfico que predomina la gente joven de entre 18 y 21 años, habiendo a partir de los 26 años muy poca representación como se muestra en el Gráfico 7.1.2.

Esto puede conducir a pensar en la lógica que los estudiantes de esas edades, en su mayoría, están en proceso de finalizar los estudios o proceden de titulaciones a extinguir.

Gráfico.7.1.2.

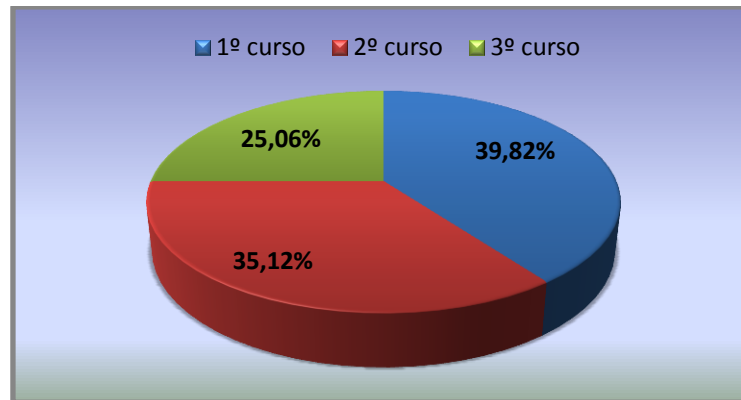
Encuestas realizadas por edad



Fuente: Elaboración propia

Teniendo en cuenta los distintos ***cursos*** (1º, 2º y 3º) se observa que las respuestas obtenidas presentan una proporcionalidad y equilibrio aceptable respecto a la población, como se puede observar a continuación:

Gráfico.7.1.3. - Encuestas realizadas por Curso

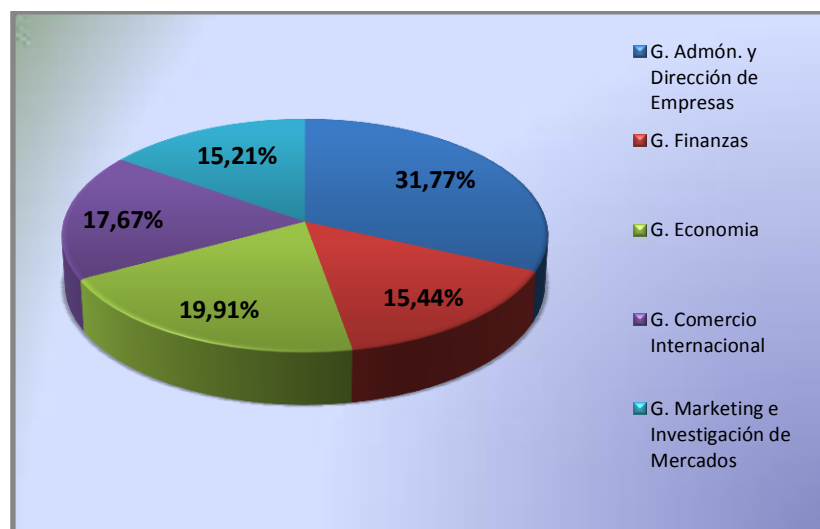


Fuente: Elaboración propia

Finalmente se establece a continuación una distinción de las encuestas realizadas en función de los distintos ***Grados*** impartidos en la Facultad de Ciencias Económicas y Empresariales.

Es importante destacar que esta división será en la que se centre la mayor parte del análisis a la hora de establecer relaciones entre las variables relevantes. Es decir, la división o distinción en Grados servirá de base a la hora de realizar las comparaciones oportunas.

Gráfico. 7.1.4. - Encuestas realizadas por Grado



Fuente: Elaboración propia

Como se puede observar en el gráfico anterior y en la Tabla.7.1.1. el número de encuestas realizadas en la titulación del Grado en Administración y Dirección de Empresas supone un mayor porcentaje sobre el total de encuestas realizadas. Esto se debe a que el número de alumnos matriculados en esta titulación es en gran medida mayor a las demás y por tanto también lo será la muestra obtenida con la elaboración de la encuesta.

Tabla.7.1.1.

Proporciones respecto al total de Población y Muestra

GRADO	% POBLACION	% MUESTRA
G. ADMINISTRACIÓN Y DIRECCIÓN DE EMPRESAS	29,25%	31,77%
G. FINANZAS	14,55%	15,44%
G. ECONOMÍA	15,89%	19,91%
G. COMERCIO INTERNACIONAL	21,74%	17,67%
G. MARKETING E INVESTIGACIÓN DE MERCADOS	18,58%	15,21%

Fuente: Elaboración propia

En la tabla se puede observar el grado de representación de cada Grado respecto al total de la población ($N = 1.265$) y al total de la muestra ($n = 447$). A priori parecen semejantes y se podría decir que se mantiene prácticamente la misma distribución porcentual comparando la población y la muestra de cada Grado, no obstante, haremos un Test de Hipótesis comparando el valor hipotético poblacional y la proporción muestral obtenida para demostrar este aspecto.

De este modo contrastaremos si las encuestas recogidas por cada Grado representan realmente a la población inicial en cuanto a su distribución porcentual se refiere. Este supuesto se prueba inferencialmente para los niveles de significación más habituales $\alpha=0,05$ y $\alpha=0,01$ concluyendo que, en los Grados de Administración y Dirección de Empresas, Finanzas y Marketing e Investigación de Mercados la distribución porcentual de las respuestas obtenidas mantiene el mismo porcentaje que la población de partida para cualquier nivel de significación.

Sin embargo, en los grados de Economía y Comercio Internacional se observan mayores diferencias respecto a la distribución de partida, aunque a nivel de significación del 1% podríamos admitir que se mantiene la misma distribución porcentual también en estos Grados. La información se recoge en la tabla 7.1.2.

La hipótesis nula que se contrasta establece que no existen diferencias significativas entre la proporción muestral y la respectiva proporción poblacional. En la tabla siguiente se muestra el valor experimental del estadístico de prueba “z” y el correspondiente valor “p” que se compara con los niveles de significación $\alpha = 0,05$ y $\alpha = 0,01$, en orden a aceptar o rechazar de dicha hipótesis. (Si valor $p < \alpha \rightarrow$ Se rechaza H_0 ; Si valor $p > \alpha \rightarrow$ Se acepta H_0).

Tabla.7.1.2.
Test de Hipótesis

GRADO	Valor experimental (z) Estadístico de prueba	Valor-p (<i>two-tailed</i>)	Conclusión
G. ADMINISTRACIÓN Y DIRECCIÓN DE EMPRESAS	1,17	0,2418	Misma distribución porcentual para $\alpha = 0,05$ y $\alpha = 0,01$
G. FINANZAS	0,53	0,5932	Misma distribución porcentual para $\alpha = 0,05$ y $\alpha = 0,01$
G. ECONOMÍA	2,33	0,02	Misma distribución porcentual para $\alpha = 0,01$
G. COMERCIO INTERNACIONAL	-2,08	0,0372	Misma distribución porcentual para $\alpha = 0,01$
G. MARKETING E INVESTIGACIÓN DE MERCADOS	-1,83	0,0674	Misma distribución porcentual para $\alpha = 0,05$ y $\alpha = 0,01$

Fuente: Elaboración propia

Por lo tanto todos los resultados anteriores, analizados por Grados, garantizan la fiabilidad de las conclusiones.

7.2. MOTIVACIÓN Y PROCEDENCIA

Una vez realizado el análisis general anterior presentamos un análisis detallado de aquellas variables y/o respuestas más relevantes.

Como se puede observar en la encuesta, una de las primeras preguntas planteadas pretende conocer los **motivos** por los que los alumnos se han matriculado en las titulaciones de Grado de la Facultad de Ciencias Económicas y Empresariales. Cabe destacar que se ha dejado la posibilidad a los encuestados de seleccionar varias opciones de entre las posibles respuestas si así lo creían conveniente.

En este sentido se han obtenido los siguientes resultados:

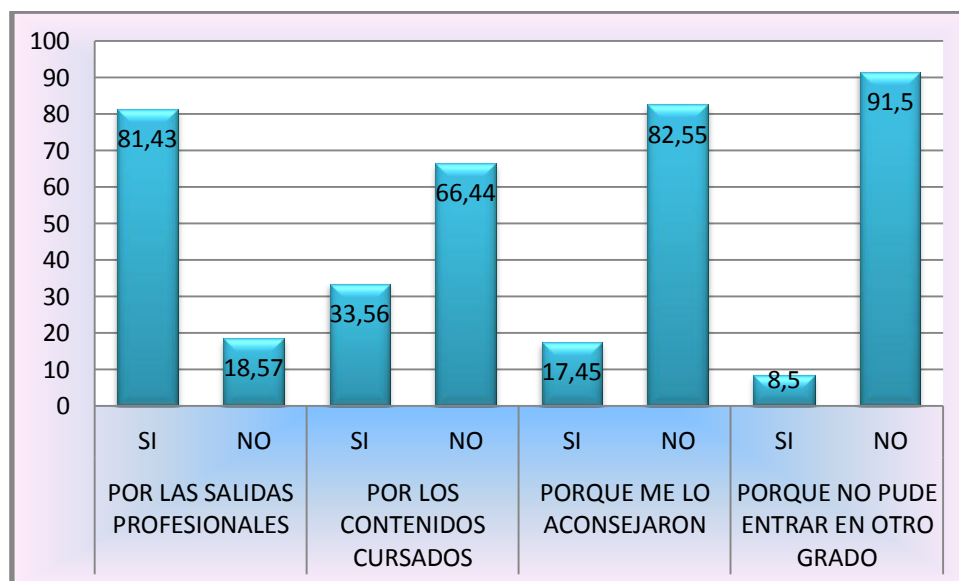
Tabla.7.2.1. - Motivos de matrícula

POR LAS SALIDAS PROFESIONALES		POR LOS CONTENIDOS CURSADOS		PORQUE ME LO ACONSEJARON		PORQUE NO PUDE ENTRAR EN OTRO GRADO	
SI	NO	SI	NO	SI	NO	SI	NO
81,43%	18,57%	33,56%	66,44%	17,45%	82,55%	8,50%	91,50%

Fuente: Elaboración propia

Gráfico.7.2.1.

Motivos por lo que se ha matriculado el alumno en su actual Grado



Fuente: Elaboración propia

Se pone de manifiesto que el principal motivo por el que los alumnos se han matriculado en su titulación de Grado es por las salidas profesionales, lo que refleja la preocupación de estos para encontrar un trabajo acorde a sus estudios universitarios una vez finalizados los mismos. El resto de motivos han sido poco valorados por los estudiantes.

Si esta comparación se realiza teniendo en cuenta los distintos Grados impartidos en la Facultad, se obtienen los siguientes resultados:

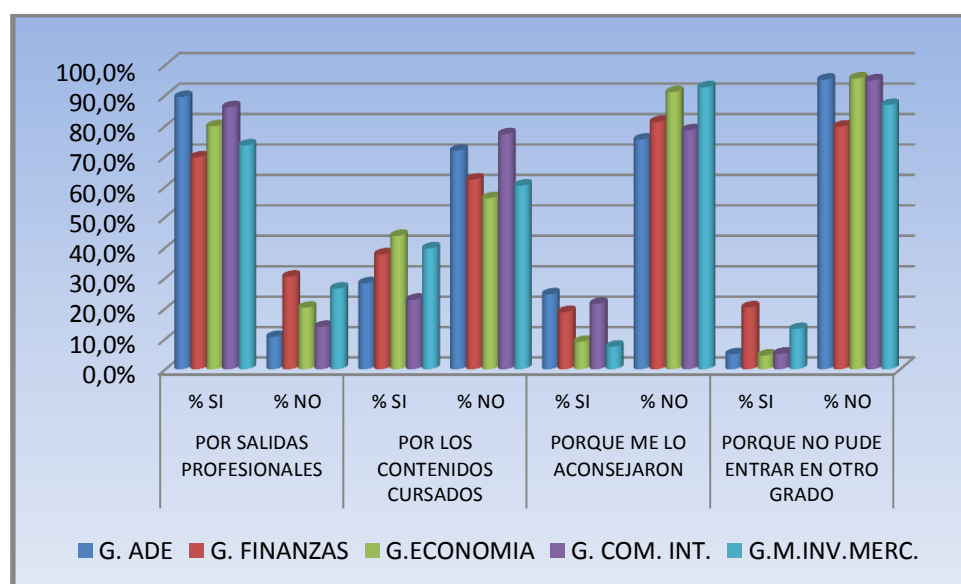
Tabla.7.2.2. - Motivos de matrícula por Grados

	SI/NO	G. ADE	G. FINANZAS	G. ECONOMIA	G. COM. INT.	G.MARK. INV.MERC.
POR SALIDAS PROFESIONALES	% SI	89,4%	69,6%	79,8%	86,1%	73,5%
	% NO	10,6%	30,4%	20,2%	13,9%	26,5%
POR LOS CONTENIDOS CURSADOS	% SI	28,2%	37,7%	43,8%	22,8%	39,7%
	% NO	71,8%	62,3%	56,2%	77,2%	60,3%
PORQUE ME LO ACONSEJARON	% SI	24,6%	18,8%	9,0%	21,5%	7,4%
	% NO	75,4%	81,2%	91,0%	78,5%	92,6%
PORQUE NO PUEDE ENTRAR EN OTRO GRADO	% SI	4,9%	20,3%	4,5%	5,1%	13,2%
	% NO	95,1%	79,7%	95,5%	94,9%	86,8%

Fuente: Elaboración propia

Gráficamente se observa de la siguiente manera:

Gráfico.7.2.2. - Motivos de selección en función del Grado



Fuente: Elaboración propia

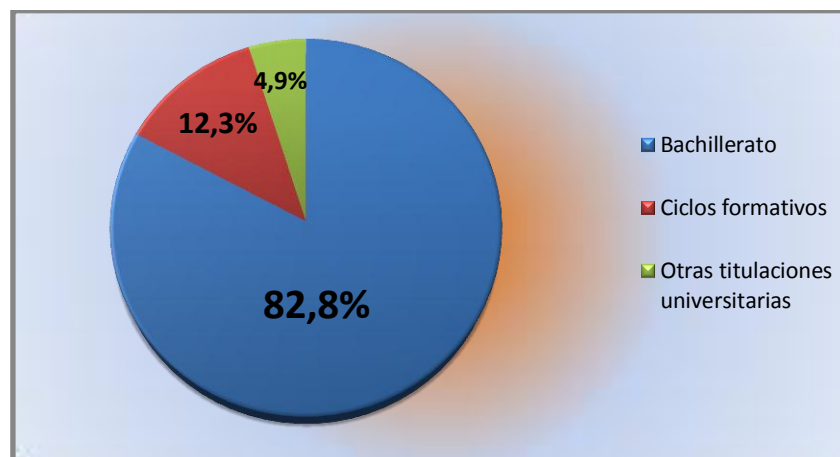
En este caso se puede apreciar de nuevo que el motivo más señalado por los alumnos son las salidas profesionales, siendo en la titulación de Grado en Administración y Dirección de Empresas donde se ha obtenido un mayor porcentaje de valoración de este aspecto, con un 89,4% de respuestas.

Cabe destacar que en el Grado en Finanzas un 20,3% de los encuestados indica que se ha matriculado en su actual titulación por la imposibilidad de acceder a otro Grado en su momento.

Otro aspecto tratado en la encuesta es la **procedencia** de los estudiantes en cuanto a estudios se refiere, obteniéndose los siguientes resultados:

Gráfico. 7.2.3.

Estudios previos para acceder al Grado actual



Fuente: Elaboración propia

En el gráfico anterior se observa como la mayoría de los alumnos encuestados (un 82,8%) han accedido a la universidad mediante sus estudios correspondientes de Bachillerato, mientras que tan solo un 12,3% lo hace a través de Ciclos Formativos y un 4,9% a través de otras titulaciones universitarias.

Si estos datos los comparamos en función de los **Grados** los resultados obtenidos son los siguientes:

Tabla.7.2.3.

Procedencia por Grados

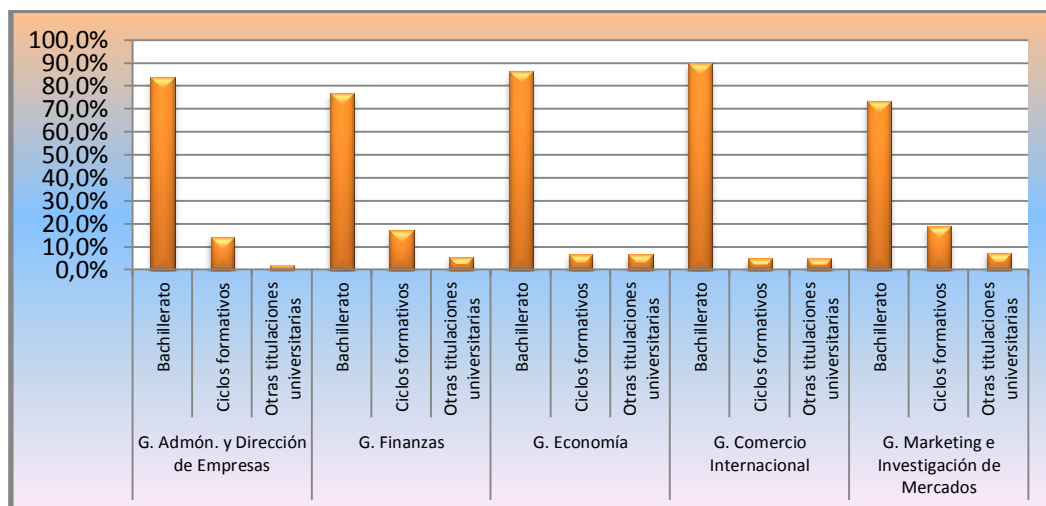
GRADO	PROCEDENCIA	%
G. Admón. y Dirección de Empresas	Bachillerato	83,8 %
	Ciclos formativos	14,1%
	Otras titulaciones universitarias	2,1%
G. Finanzas	Bachillerato	76,8%
	Ciclos formativos	17,4%
	Otras titulaciones universitarias	5,8%
G. Economía	Bachillerato	86,5%
	Ciclos formativos	6,7%
	Otras titulaciones universitarias	6,8%
G. Comercio Internacional	Bachillerato	89,9%
	Ciclos formativos	5,1%
	Otras titulaciones universitarias	5,0%
G. Marketing e Investigación de Mercados	Bachillerato	73,5%
	Ciclos formativos	19,1%
	Otras titulaciones universitarias	7,4%

Fuente: Elaboración propia

En el gráfico siguiente se representa la información anterior:

Gráfico.7.2.4.

Estudios previos para acceder al Grado actual por Grados



Fuente: Elaboración propia

Como se puede apreciar no existen diferencias respecto al análisis de la situación general predominando en todos los casos la procedencia de Bachillerato siendo más acentuada esta situación en el Grado en Comercio Internacional con un 89,9% de los casos.

Cabe destacar un aspecto y es que en todos los Grados existen alumnos procedentes de otras titulaciones universitarias siendo el porcentaje más alto en la titulación de Marketing e Investigación de Mercados con un 7,4% de los alumnos.

7.3. SITUACIÓN ACADÉMICA

En este apartado nos centraremos en el análisis de las asignaturas que tienen pendientes los alumnos respecto a los cursos anteriores. Para ello es preciso detallar en primer lugar la muestra de alumnos que hay por cada curso. Este aspecto ya fue detallado en apartados anteriores donde se obtenían los siguientes datos:

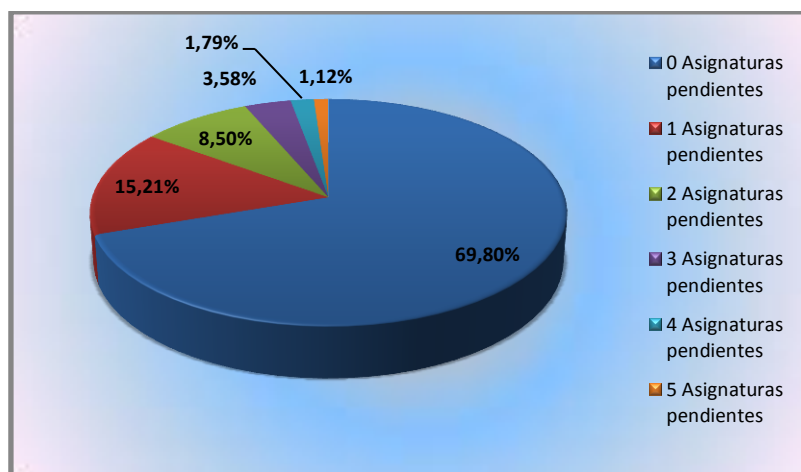
Tabla.7.3.1. - Alumnos por Curso

CURSO	NÚMERO DE ALUMNOS	% ALUMNOS
Primer Curso	178 Alumnos	39,82%
Segundo Curso	157 Alumnos	35,12%
Tercer Curso	112 Alumnos	25,06%

Fuente: Elaboración propia

Partiendo de estos datos vamos a estudiar las asignaturas pendientes que tienen los alumnos encuestados respecto a años anteriores en sus correspondientes estudios obteniéndose los siguientes resultados:

Gráfico.7.3.1. - Alumnos con asignaturas pendientes



Fuente: Elaboración propia

Se puede observar que un porcentaje muy alto de los alumnos encuestados (un 69,80%) no tienen asignaturas pendientes y este hecho es debido principalmente a que se han considerado a todos los alumnos de todos los cursos. Los alumnos de Primer Curso no tienen asignaturas pendientes ya que es su primer año de estudio en su titulación en cuestión y en este caso, dentro de ese 69,80% están enmarcados todos los estudiantes de Primer Curso. Para obtener unos resultados, y por tanto unas conclusiones más claras, se han calculado las siguientes medidas estadísticas:

Tabla.7.3.2. - Media global de asignaturas pendientes

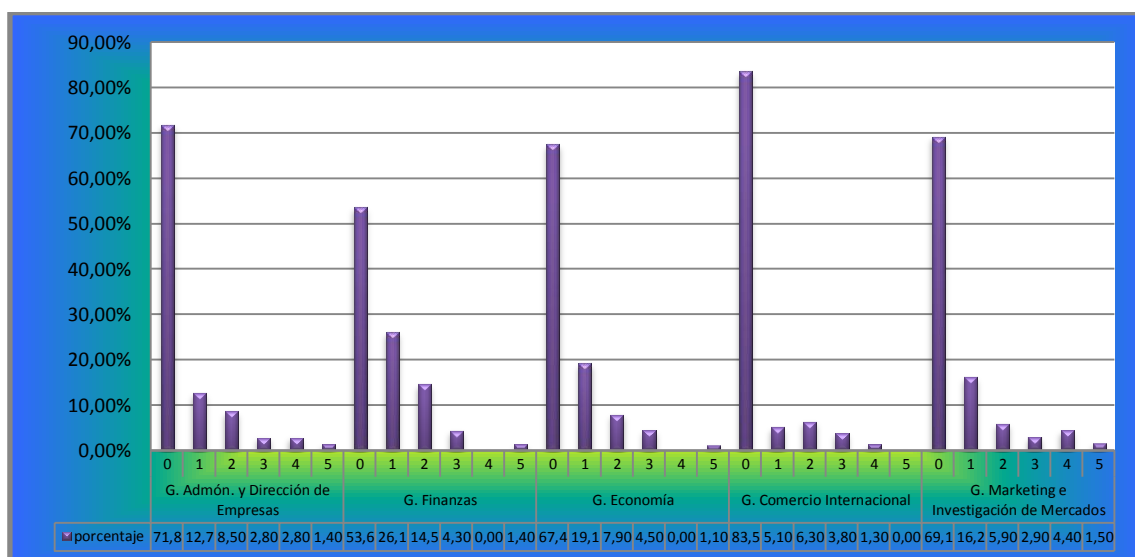
Media \bar{x}
0,56

Fuente: Elaboración propia

Teniendo en cuenta a los alumnos de todos los cursos de manera conjunta se observa que la media de asignaturas pendientes por alumno es de 0,56. Dicha media no llega a una asignatura, si bien hay que interpretarla con prudencia ya que en su cálculo intervienen los alumnos del primer curso de cada Grado que pueden distorsionar la media.

Si tenemos en cuenta las asignaturas pendientes en función del Grado, se obtienen en este caso los siguientes datos:

Gráfico.7.3.2. - Asignaturas pendientes por Grado



Fuente: Elaboración propia

Partiendo de estas cifras realizamos un estudio descriptivo obteniendo los resultados que se muestran en la siguiente tabla:

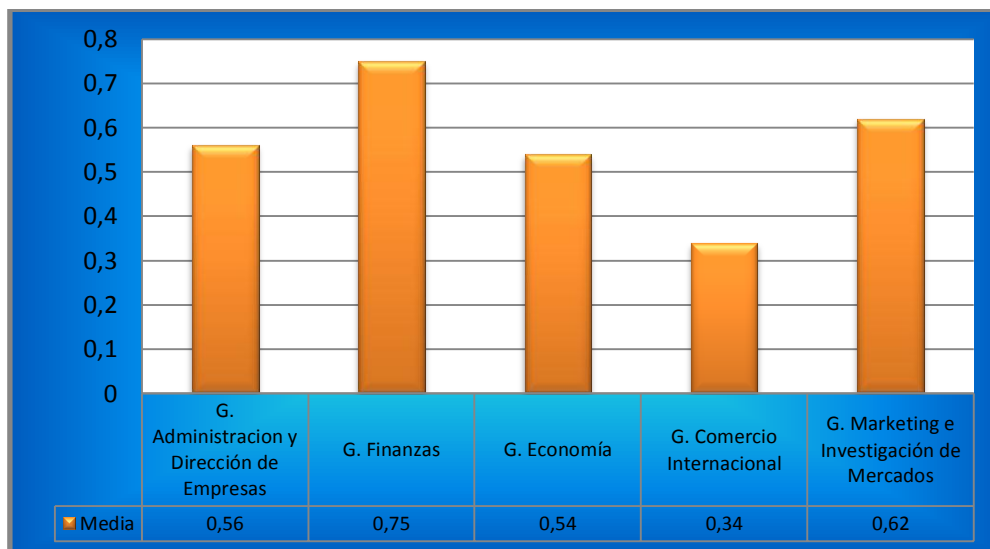
Tabla.7.3.3. - Medidas estadísticas asignaturas pendientes por Grado

GRADO	Media \bar{x}	Desviación Típica σ	Coefficiente de Variación de Pearson Cvp
G. Administración y Dirección de Empresas	0,56	1,101	0,509
G. Finanzas	0,75	1,020	0,735
G. Economía	0,54	0,954	0,566
G. Comercio Internacional	0,34	0,861	0,395
G. Marketing e Investigación de Mercados	0,62	1,172	0,529

Fuente: Elaboración propia

Expresados estos datos gráficamente se observan las siguientes diferencias:

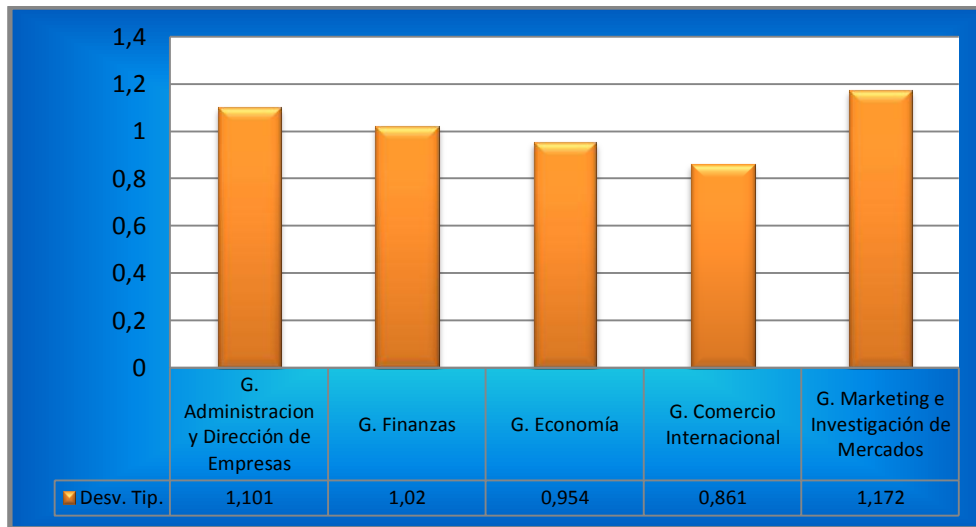
Gráfico.7.3.3. - Media por Grados



Fuente: Elaboración propia

En este caso se puede comprobar cómo la titulación en la que más asignaturas pendientes se tienen es en el Grado en Finanzas con una Media de 0,75 asignaturas pendientes por alumno frente al Grado en Comercio Internacional donde las asignaturas pendientes son menores (teniendo en cuenta a los alumnos de Primer Curso en todos los casos). No obstante, también en el Grado en Finanzas la dispersión relativa es la más elevada.

Gráfico.7.3.4. - Desviación Típica por Grados

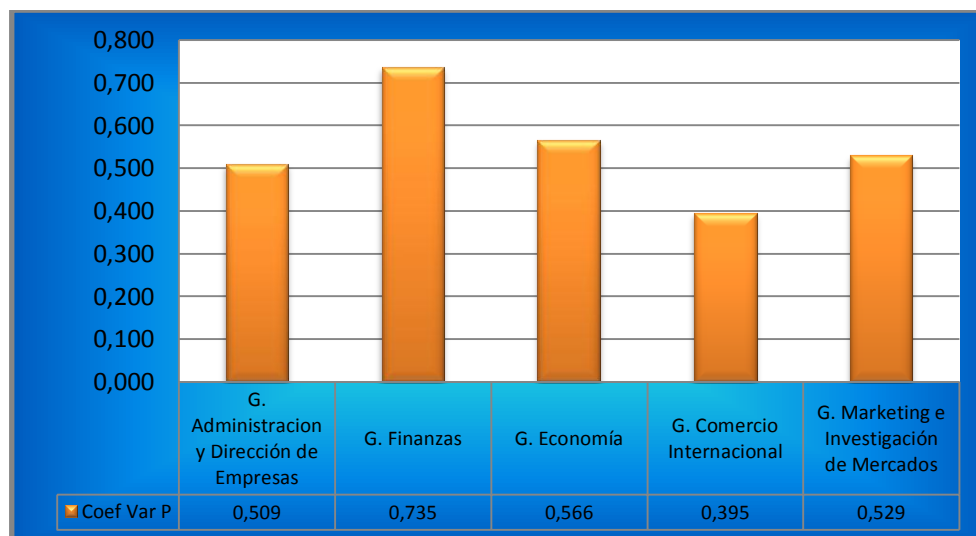


Fuente: Elaboración propia

Teniendo en cuenta la media " \bar{x} " de cada Grado y que la desviación típica mide el grado de dispersión de cada dato respecto de la media, se puede concluir que en el Grado en Comercio Internacional los datos estudiados están menos dispersos mientras que en el Grado en Marketing e Investigación de Mercados es donde más dispersos están.

Para poder obtener unas conclusiones más precisas hemos calculado el Coeficiente de Variación de Pearson que muestra el grado de dispersión relativa de una distribución, pudiéndose distinguir esto en el siguiente gráfico:

Gráfico.7.3.5. - Coeficiente de Variación de Pearson por Grados



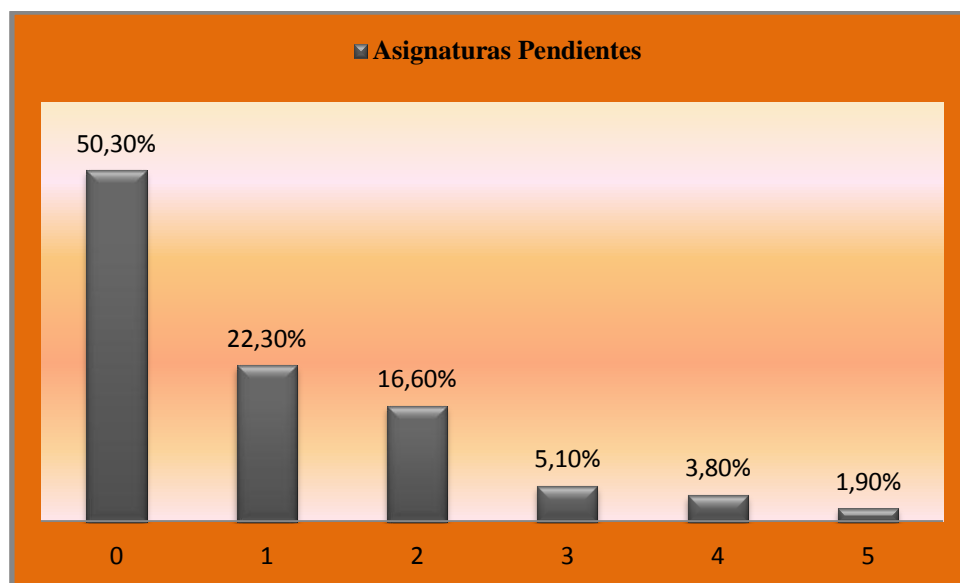
Fuente: Elaboración propia

Basándonos en la interpretación de este coeficiente podemos decir que en el Grado en Comercio Internacional es donde el conjunto de datos es más homogéneo y donde existe una menor dispersión relativa con un valor por debajo del 0,5 ($C_{vp} = 0,395$) lo que hace que la media sea representativa. Por contra en el Grado en Finanzas es donde existe una mayor dispersión relativa al ser mayor el coeficiente ($C_{vp} = 0,735$) por lo que la media de asignaturas pendientes debe ser interpretada con precaución.

En cuanto a las asignaturas pendientes ***por cursos*** es preciso mencionar que no se tendrá en cuenta el primer curso ya que, como se ha mencionado con anterioridad, los alumnos matriculados en este no tienen asignaturas pendientes al ser su primer año de estudios. Los datos se muestran a continuación:

SEGUNDO CURSO:

Gráfico.7.3.6. - Asignaturas pendientes en Segundo Curso



Fuente: Elaboración propia

Se puede decir que la mayoría de los alumnos pertenecientes al Segundo Curso (50,30%) no tienen asignaturas pendientes. Un buen dato es que tan solo un 1,90% de los alumnos tienen 5 asignaturas pendientes quedando el resto de alumnos comprendidos entre el 1 y el cuatro en cuanto a estas se refiere.

Realizando de nuevo cálculos obtenemos los siguientes datos:

Tabla. 7.3.4. - Medidas estadísticas Segundo Curso

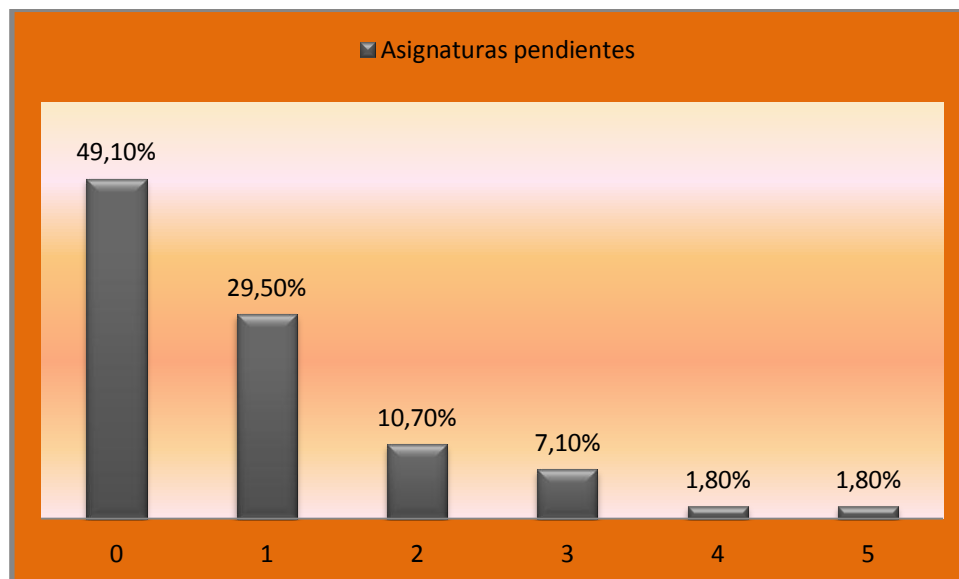
Media \bar{x}	Coefficiente de Variación de Pearson C_{vp}
0,96	1,29

Fuente: Elaboración propia

Se puede concluir de este modo que en el Segundo Curso los alumnos tienen como media un 0,95 de asignaturas suspensas, pero el elevado valor del Coeficiente de Variación de Pearson nos indica la escasa representatividad de dicha media.

TERCER CURSO:

Gráfico.7.3.7. - Asignaturas pendientes en Tercer Curso



Fuente: Elaboración propia

Nuevamente la mayoría de los alumnos (aunque menos de la mitad con un 49,10%) no tienen asignaturas pendientes de cursos anteriores. Respecto al segundo curso se observa como el número de alumnos que tiene una asignatura pendiente aumenta hasta alcanzar un 29,50% aunque, por otro lado, el número de alumnos con 4 y 5 asignaturas pendientes disminuye hasta un 1,80% en ambos casos. Los datos obtenidos en este caso son los siguientes:

Tabla.7.3.5. - Medidas estadísticas Tercer Curso

Media \bar{x}	Coefficiente de Variación de Pearson Cvp
0,88	1,31

Fuente: Elaboración propia

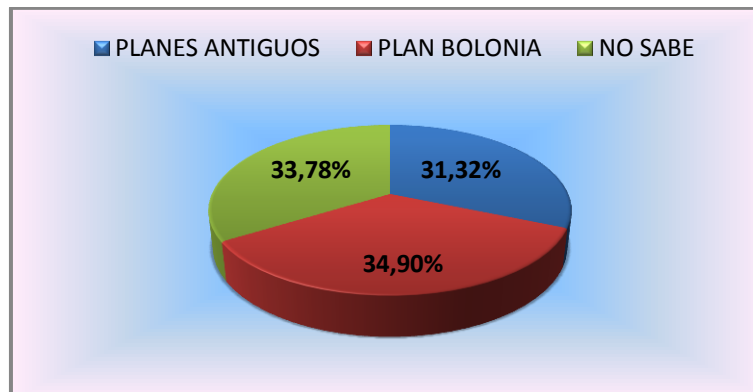
En este caso la media disminuye, siendo esta de 0,88 asignaturas pendientes pero, de nuevo, la dispersión relativa es muy elevada lo que nos lleva a interpretarla con mucha precaución.

7.4. METODOLOGÍA Y FORMACIÓN

Otro aspecto recogido en el cuestionario es la opinión sobre cuál es mejor sistema educativo (Planes Antiguos o Plan Bolonia) en función de la experiencia y/o información previa sobre ambos sistemas educativos. En este caso las respuestas obtenidas son las siguientes:

Gráfico. 7.4.1.

Mejor sistema educativo



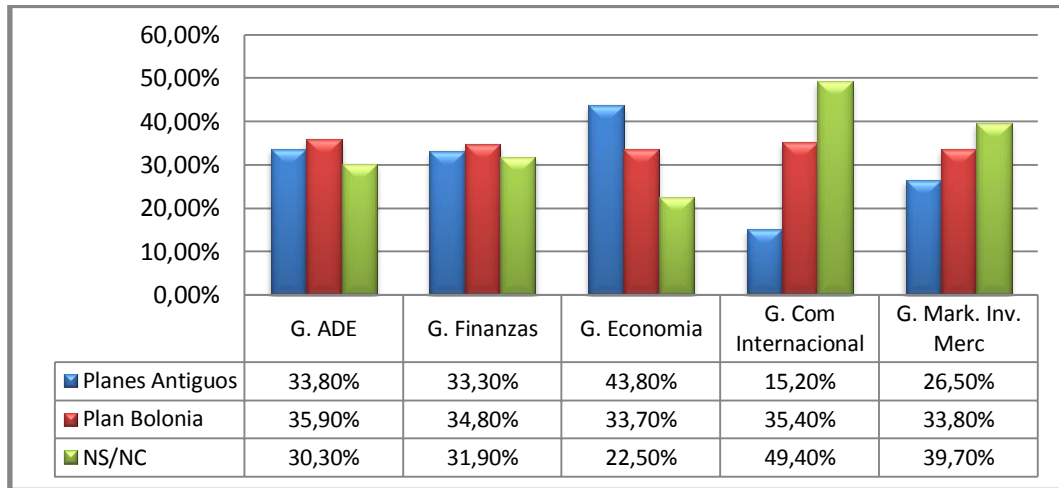
Fuente: Elaboración propia

Se puede observar que las respuestas están equilibradas, predominando mínimamente el Plan Bolonia como mejor Sistema Educativo según la opinión de los alumnos encuestados.

Si analizamos esta cuestión por **Grados** se pueden observar algunas diferencias como refleja el siguiente gráfico:

Gráfico. 7.4.2.

Mejor Sistema Educativo por Grados

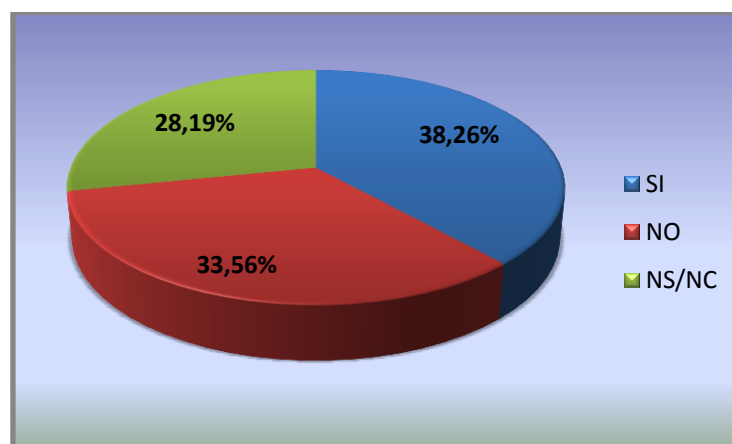


Fuente: Elaboración propia

Se puede apreciar de nuevo que los porcentajes de respuesta son bastante similares, aunque cabe destacar que los alumnos del Grado en Economía consideran como mejor Sistema Educativo los Planes Antiguos (con un 43,80% de las respuestas) frente a un 33,70% que opina que lo es el Plan Bolonia.

Respecto a la valoración que hacen los alumnos encuestados sobre si la metodología usada en el Plan Bolonia contribuirá a su ***mejor formación académica***, en el gráfico siguiente se recogen las respuestas obtenidas:

Gráfico .7.4.3. - El Plan Bolonia mejora la formación académica



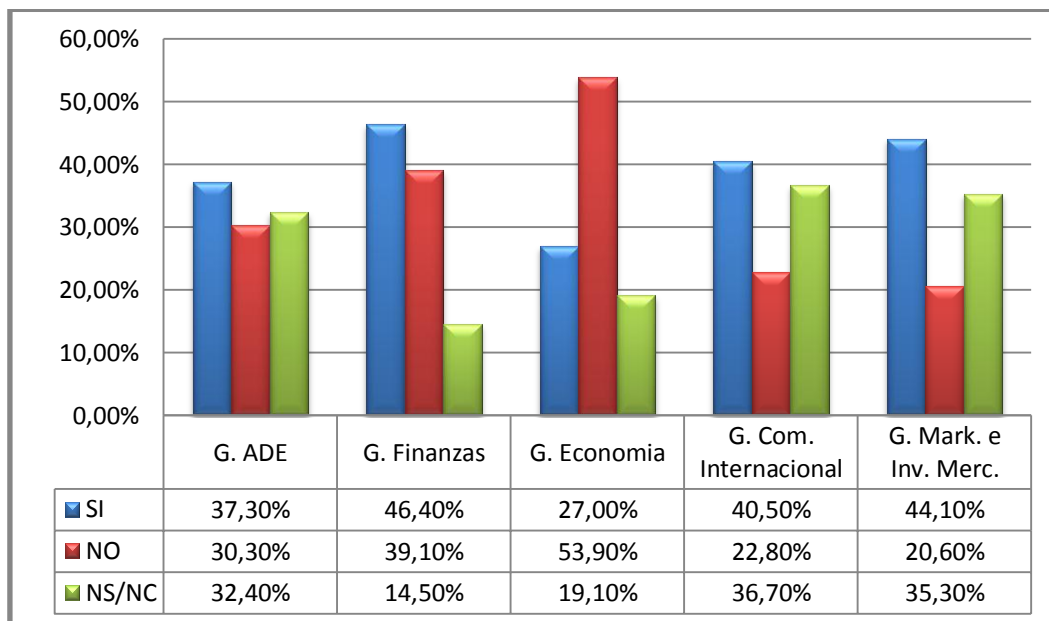
Fuente: Elaboración propia

Aunque no existen grandes diferencias, se detecta que un 38,26% de los alumnos considera que la formación académica recibida en este nuevo sistema educativo es mejor que la alcanzada con los planes educativos anteriores.

Estableciendo la diferenciación por Grados se obtienen los siguientes datos:

Gráfico.7.4.4.

Plan Bolonia mejora la formación académica por Grados



Fuente: Elaboración propia

De nuevo, los alumnos del Grado en Economía consideran que el Plan Bolonia “no mejorará” su formación académica (53,90% de las respuestas) frente a un 27% que opinan que si la mejorará. Los alumnos del resto de titulaciones consideran que el Plan Bolonia si mejorará su formación académica (aunque la diferencia entre todas las opciones no es muy relevante).

7.5. VALORACIÓN GLOBAL DEL SISTEMA DEL PLAN BOLONIA

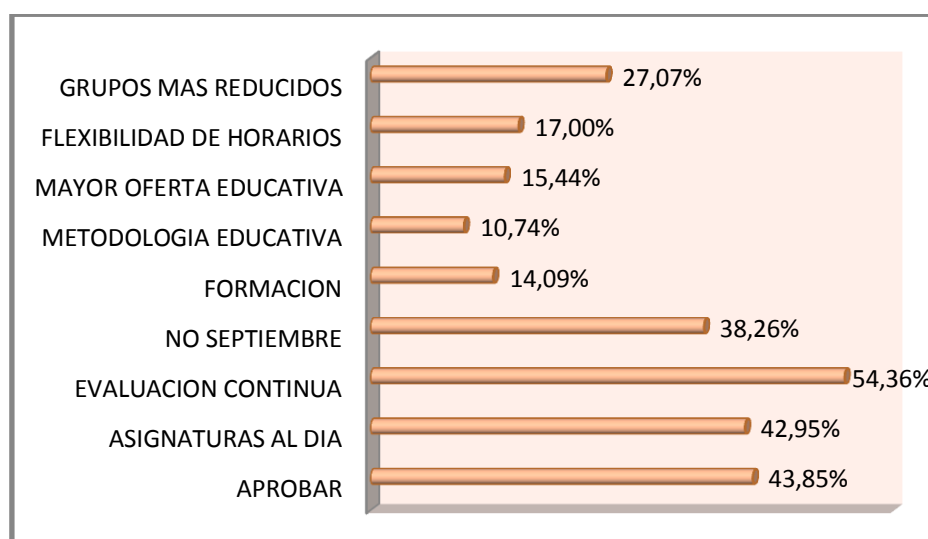
Siguiendo con el estudio presentamos a continuación la valoración que hacen los encuestados de los siguientes aspectos relacionados con la implantación de este nuevo sistema:

- Aprobar más fácilmente asignaturas.
- Llevar las asignaturas al día.
- La calificación tiene en cuenta la evaluación continua.
- No tener que estudiar para Septiembre.
- La formación recibida.
- La metodología educativa empleada.
- La mayor oferta educativa disponible.
- Mayor flexibilidad de horarios.
- Mayor atención del profesorado mediante la implantación de grupos más reducidos.

En este caso se ha dado de nuevo la posibilidad a los encuestados de que seleccionen tantas opciones como crean oportunas en cuanto a los aspectos que más valoren. En este sentido los resultados obtenidos se pueden resumir en los siguientes datos:

Gráfico.7.5.1.

Aspectos más valorados



Fuente: Elaboración propia

Uno de los rasgos más característicos de la nueva metodología implantada con el Plan Bolonia es que se tiene en cuenta la evaluación continua a la hora de evaluar a los estudiantes.

Como se puede observar en el gráfico anterior este aspecto es el más valorado, ya que un 54,36% de los alumnos encuestados lo han seleccionado. Sin embargo, esta opinión resulta un tanto contradictoria con el hecho de que solo un 10,74% de los encuestados señalan la metodología educativa empleada como aspecto importante y en nuestra opinión, la evaluación continua forma parte de la metodología educativa del Plan Bolonia.

Si estas valoraciones se analizan por **Grados** se obtienen los resultados siguientes:

Tabla.7.5.1.
Aspectos más valorados por Grados

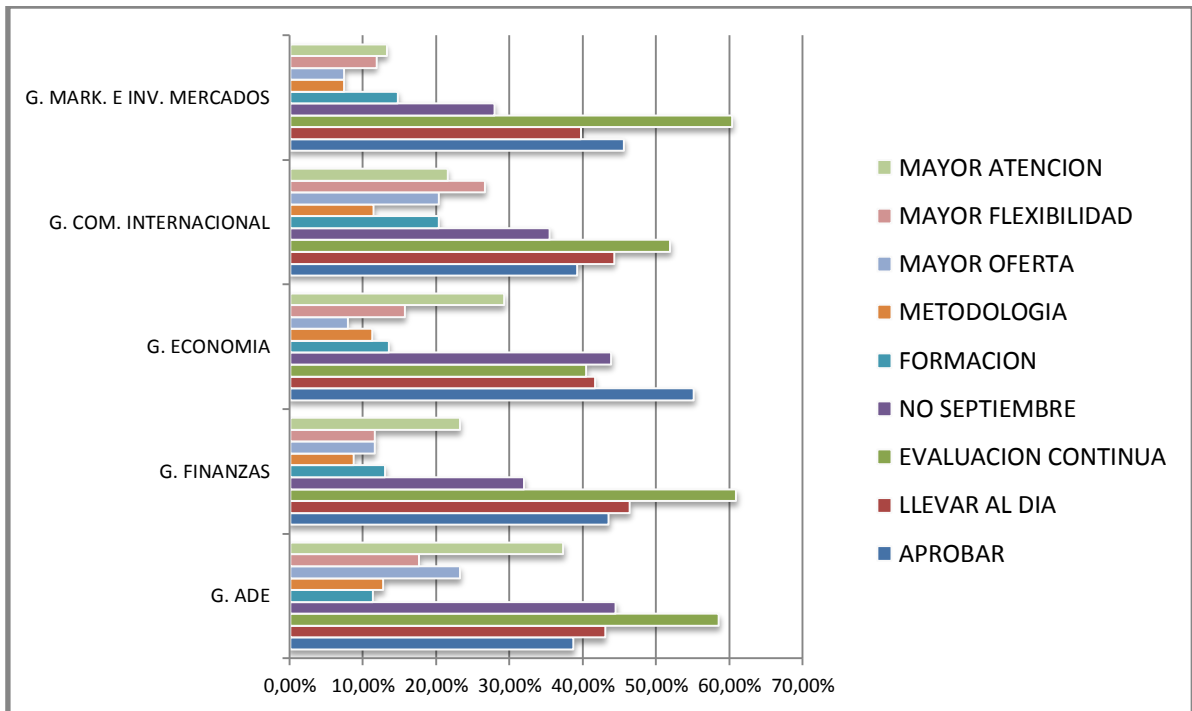
	G. ADE		G. FINANZAS		G. ECONOMÍA		G. COM. INTERNAC.		G. MARK. E INV. MERCADOS	
	SI	NO	SI	NO	SI	NO	SI	NO	SI	NO
APROBAR	38,7%	61,3%	43,5%	56,5%	55,1%	44,9%	39,2%	60,8%	45,6%	54,4%
LLEVAR AL DÍA	43,0%	57,0%	46,4%	53,6%	41,6%	58,4%	44,3%	55,7%	39,7%	60,3%
EVALUACIÓN CONTINUA	58,5%	41,5%	60,9%	39,1%	40,4%	59,6%	51,9%	48,1%	60,3%	39,7%
NO SEPTIEMBRE FORMACIÓN	44,4%	55,6%	31,9%	68,1%	43,8%	56,2%	35,4%	64,6%	27,9%	72,1%
METODOLOGÍA	11,3%	88,7%	13,0%	87,0%	13,5%	86,5%	20,3%	79,7%	14,7%	85,3%
MAYOR OFERTA	12,7%	87,3%	8,7%	91,3%	11,2%	88,8%	11,4%	88,6%	7,4%	92,6%
MAYOR FLEXIBILIDAD	23,2%	76,8%	11,6%	88,4%	7,9%	92,1%	20,3%	79,7%	7,4%	92,6%
MAYOR ATENCIÓN	17,6%	82,4%	11,6%	88,4%	15,7%	84,3%	26,6%	73,4%	11,8%	88,2%
MAYOR ATENCIÓN	37,3%	62,7%	23,2%	76,8%	29,2%	70,8%	21,5%	78,5%	13,2%	86,8%

Fuente: Elaboración propia

En el Gráfico. 7.5.2. se pueden apreciar las diferencias más significativas:

Gráfico.7.5.2.

Aspectos más valorados por Grado



Fuente: Elaboración propia

Como se puede apreciar (mediante las columnas en color verde) el aspecto más valorado es considerar la evaluación continua en la evaluación final los alumnos. Una vez más la diferencia se halla en la titulación del Grado en Economía donde se pone de manifiesto que, para estos alumnos, el Plan Bolonia supone aprobar más fácilmente las asignaturas y valoran más este aspecto que otros.

En relación con la pregunta anterior se ha propuesto a los alumnos encuestados una pregunta de **valoración o puntuación** de determinados aspectos que afectan al entorno general de la Facultad de Ciencias Económicas y Empresariales. Dicha valoración se realiza en una escala del 1 al 5, siendo 1 la peor puntuación y 5 la máxima puntuación.

Los aspectos a valorar por los encuestados son los siguientes:

- La Secretaría de la Facultad.
- El profesorado que imparte docencia en el Grado.
- Recursos y medios informáticos disponibles.
- Los recursos de la Biblioteca.

- Los compañeros y estudiantes.
- La pagina web de la Facultad.
- El grado de utilización de las horas de tutorías.
- Grado de satisfacción global con los estudios que realiza.

En este sentido, de manera general, se han obtenido las siguientes valoraciones:

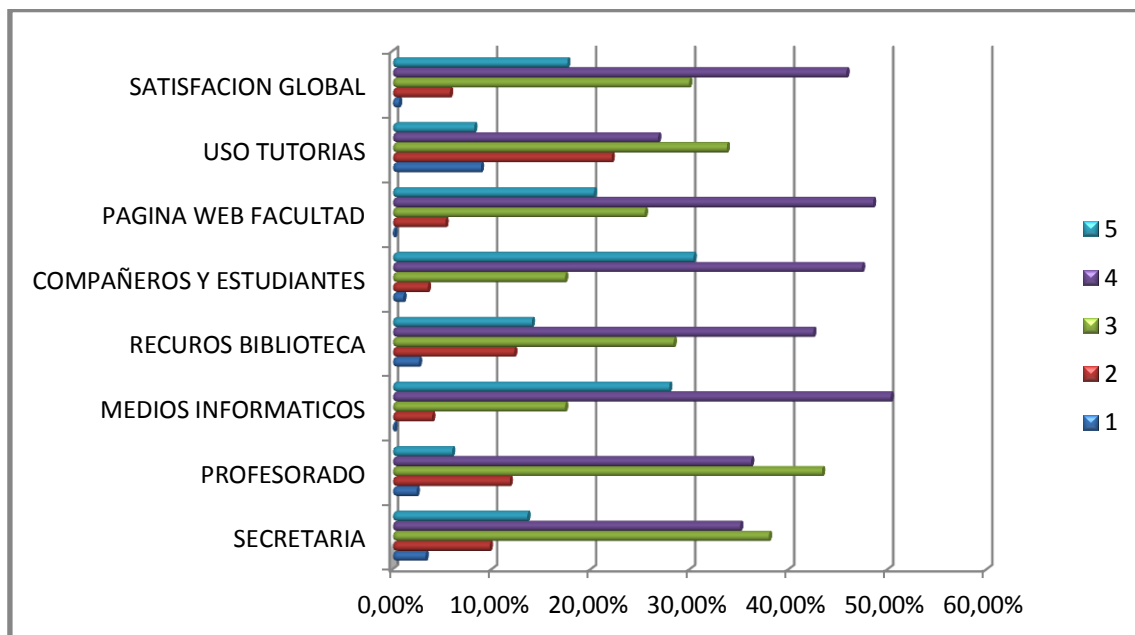
Tabla.7.5.2.- Puntuación Aspectos

VALOR	SECRETARÍA	PROFESORADO	MEDIOS INFORMÁTICOS	RECUROS BIBLIOTECA	COMPAÑEROS Y ESTUDIANTES	PAGINA WEB FACULTAD	USO TUTORÍAS	SATISFACCIÓN GLOBAL
1	3,36%	2,46%	0,22%	2,68%	1,12%	0,22%	8,95%	0,67%
2	9,84%	11,86%	4,03%	12,30%	3,58%	5,37%	22,15%	5,82%
3	38,03%	43,40%	17,45%	28,41%	17,45%	25,50%	33,78%	29,98%
4	35,12%	36,24%	50,34%	42,51%	47,43%	48,55%	26,85%	45,86%
5	13,65%	6,04%	27,96%	14,09%	30,43%	20,36%	8,28%	17,67%

Fuente: Elaboración propia

Gráfico.7.5.3.

Puntuación aspectos



Fuente: Elaboración propia

Como se puede observar estos aspectos relacionados con la Facultad de Ciencias Económicas y Empresariales tienen en general una valoración buena ya que la mayor parte de los alumnos han otorgado valoraciones entre el 3 y el 4.

El aspecto más valorado son los compañeros y estudiantes de la Facultad, un 30,43% de alumnos lo han valorado con una puntuación de 5. El aspecto menos valorado es el uso de las tutorías, ya que dentro de las valoraciones mínimas (valor 1) es el que presenta un mayor porcentaje con un 8,95%.

Mediante el empleo de estadísticos descriptivos se obtienen los siguientes resultados:

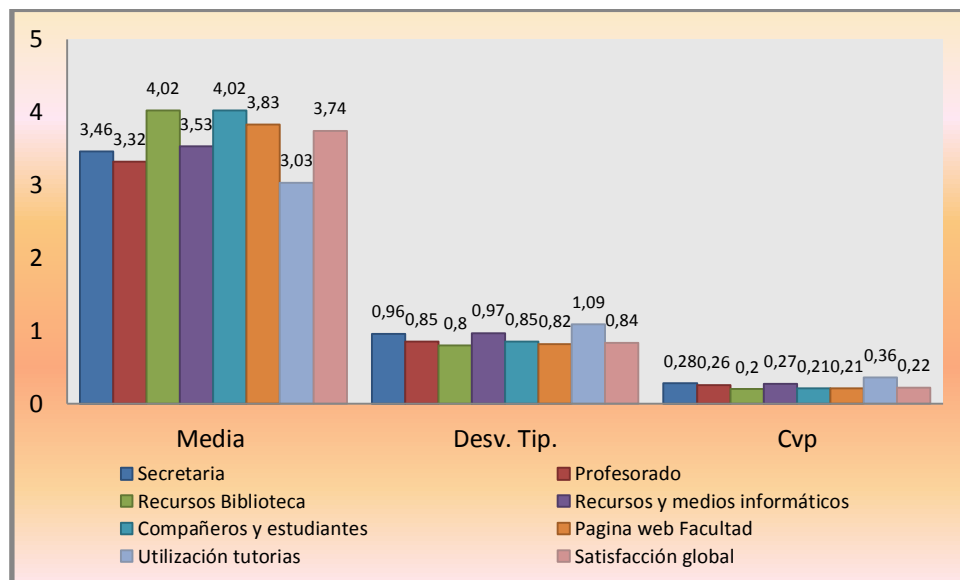
Tabla.7.5.3. - Medidas Estadísticas. Puntuación

Estadísticos	ASPECTOS							
	Secretaría	Profesorado	Recursos Biblioteca	Recursos y medios informáticos	Compañeros y estudiantes	Página web Facultad	Utilización tutorías	Satisfacción global
Media	3,46	3,32	4,02	3,53	4,02	3,83	3,03	3,74
Dev. Tip.	0,96	0,85	0,80	0,97	0,85	0,82	1,09	0,84
Cvp	0,28	0,26	0,20	0,27	0,21	0,21	0,36	0,22

Fuente: Elaboración propia

Gráfico. 7.5.4.

Media, Desviación Típica y Coeficiente Variación de Pearson



Fuente: Elaboración propia

Según estos datos, los aspectos más valorados son los recursos de la Biblioteca y los compañeros y estudiantes con una valoración media de 4,02 en ambos casos mientras que la utilización de las tutorías es lo menos valorado con una media de 3,03. Respecto a este último aspecto cabe destacar que es el que presenta una mayor desviación típica lo que muestra que los valores están más dispersos a lo largo de la media.

El aspecto que presenta una menor dispersión al tener un coeficiente de variación menor son los recursos de la biblioteca aunque se puede decir que todos los aspectos presentan poca dispersión al tener un coeficiente de variación bajo.

Teniendo en cuenta los **Grados** se obtienen los porcentajes reflejados en la tabla.7.5.4.

Tabla. 7.5.4.
Puntuación por Grados

GRADO	Puntos	ASPECTOS							
		Secretaría	Profesorado	Recursos Biblioteca	Recursos y medios informáticos	Compañeros y estudiantes	Página web Facultad	Uso Tutoría	Satisfacción global
G. Admón. y Dirección de Empresas	1	3,5%	4,9%	0%	0,7%	2,1%	0,7%	9,2%	2,1%
	2	7,7%	9,9%	4,2%	11,3%	2,1%	3,5%	23,2%	4,9%
	3	42,3%	37,3%	16,9%	33,1%	14,8%	26,8%	38%	29,6%
	4	34,5%	42,3%	52,8%	41,5%	43%	47,2%	24,6%	49,3%
	5	12%	5,6%	26,1%	13,4%	38%	21,8%	4,9%	14,1%
G. Finanzas	1	5,8%	1,4%	0%	0%	0%	0%	10,1%	0%
	2	15,9%	8,7%	4,3%	13%	1,4%	4,3%	21,7%	7,2%
	3	37,7%	42%	20,3%	20,3%	27,5%	23,2%	24,6%	27,5%
	4	29%	42%	50,7%	47,8%	44,9%	44,9%	33,3%	43,5%
	5	11,6%	5,8%	24,6%	18,8%	26,1%	27,5%	10,1%	21,7%
G. Economía	1	3,4%	1,1%	0%	7,9%	2,2%	0%	18%	0%
	2	3,4%	11,2%	2,2%	13,5%	6,7%	10,1%	25,8%	7,9%
	3	38,2%	58,4%	10,1%	33,7%	21,3%	30,3%	39,3%	42,7%
	4	39,3%	28,1%	55,1%	34,8%	44,9%	51,7%	15,7%	43,8%
	5	15,7%	1,1%	32,6%	10,1%	24,7%	7,9%	1,1%	5,6%
G. Comercio Internacional	1	0%	2,5%	0%	1,3%	0%	0%	2,5%	0%
	2	15,2%	19%	2,5%	16,5%	5,1%	5,1%	21,5%	2,5%
	3	29,1%	40,5%	26,6%	22,8%	17,7%	20,3%	35,4%	27,8%
	4	41,8%	30,4%	36,7%	44,3%	48,1%	57%	30,4%	43%
	5	13,9%	7,6%	34,2%	15,2%	29,1%	17,7%	10,1%	26,6%
G. Marketing e Inv. Mercados	1	4,4%	0%	1,5%	4,4%	0%	0%	2,9%	0%
	2	10,3%	11,8%	7,4%	7,4%	2,9%	4,4%	16,2%	7,4%
	3	39,7%	41,2%	14,7%	26,5%	7,4%	25%	25%	19,1%
	4	29,4%	35,3%	54,4%	47,1%	61,8%	41,2%	35,3%	47,1%
	5	16,2%	11,8%	22,1%	14,7%	27,9%	29,4%	20,6%	26,5%

Fuente: Elaboración propia

El gráfico se puede observar en el “**Anexo**” (Valoración o puntuación por Grados)

En este gráfico se puede observar que dentro de la máxima valoración (puntuación 5) los aspectos más valorados son la página web de la Facultad (Grado en Marketing e Investigación de Mercados y Grado en Finanzas), los recursos de la Biblioteca (Grado en Comercio Internacional y Grado en Economía) y los compañeros y estudiantes (Grado en Administración y Dirección de Empresas).

No obstante, para facilitar el tratamiento de la información y observar de manera más clara y precisa las posibles diferencias entre los distintos aspectos se han usado de nuevo de los siguientes estadísticos:

Tabla.7.5.5.
Medidas estadísticas. Puntuación por Grados

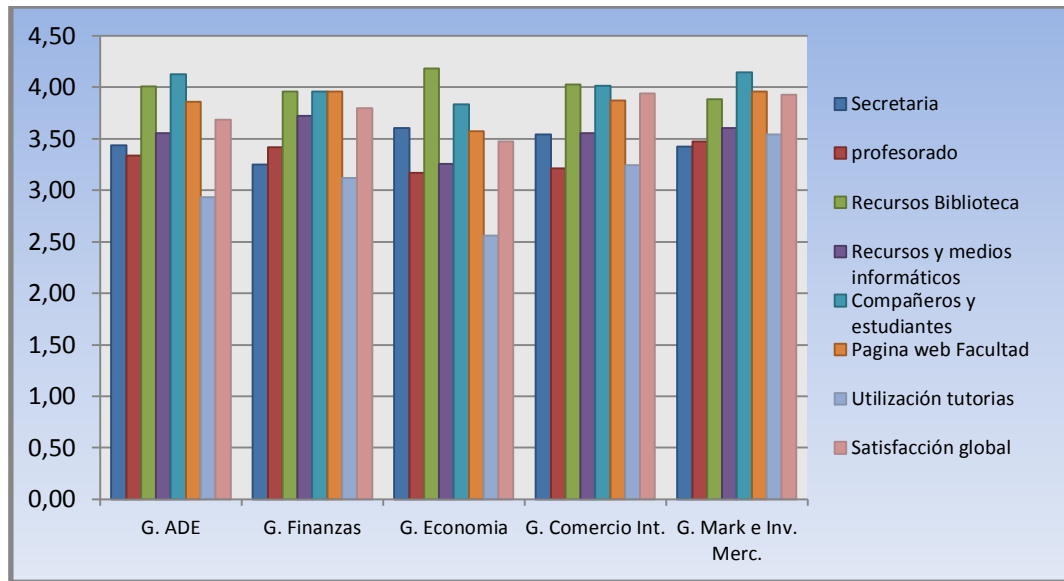
Grado	Est.	Secretaría	Profes.	Recursos Bibliot.	Recurs Inform	Comp. y Est.	Página web	Uso Tutorías	Satisfacción global
G. Admón. y Dirección Empresas	\bar{x}	3,44	3,34	4,01	3,56	4,13	3,86	2,93	3,68
	σ	0,92	0,91	0,77	0,88	0,89	0,82	1,02	0,85
	Cvp	0,27	0,27	0,19	0,25	0,22	0,21	0,35	0,23
G. Finanzas	\bar{x}	3,25	3,42	3,96	3,72	3,96	3,96	3,12	3,80
	σ	1,04	0,79	0,79	0,91	0,77	0,82	1,16	0,86
	Cvp	0,32	0,23	0,20	0,24	0,19	0,21	0,37	0,23
G. Economía	\bar{x}	3,61	3,17	4,18	3,26	3,83	3,57	2,56	3,47
	σ	0,91	0,67	0,70	1,07	0,95	0,78	0,99	0,72
	Cvp	0,25	0,21	0,17	0,33	0,25	0,22	0,39	0,21
G. Com. Internacional	\bar{x}	3,54	3,22	4,03	3,56	4,01	3,87	3,24	3,94
	σ	0,91	0,92	0,84	0,98	0,82	0,75	0,98	0,80
	Cvp	0,26	0,29	0,21	0,28	0,20	0,19	0,30	0,20
G. Marketing e Inv. Merc.	\bar{x}	3,43	3,47	3,88	3,60	4,15	3,96	3,54	3,93
	σ	1,02	0,85	0,88	0,97	0,67	0,85	1,08	0,86
	Cvp	0,30	0,24	0,23	0,27	0,16	0,21	0,31	0,22

Fuente: Elaboración propia

Para una visión más clara se representa gráficamente la valoración media para cada Grado y aspecto:

Gráfico.7.5.5.

Media por Grados



Fuente: Elaboración propia

En general se podría decir que los aspectos que reciben una puntuación media más alta son los recursos de la Biblioteca (Grados en Finanzas, Economía y Comercio) y los compañeros y estudiantes (Grados en Administración y Dirección de Empresas, Finanzas y Marketing e Investigación de Mercados).

El aspecto que mayor puntuación media tiene de entre todos los grados son los recursos de la Biblioteca con un 4,18 de media para el Grado en Economía.

Los aspectos que reciben una menor puntuación media son la utilización de las tutorías (Grados en Administración y Dirección de Empresas, Finanzas y Economía), el profesorado que imparte los grados (Grado en Comercio Internacional) y la Secretaría (Marketing e Investigación de Mercados).

El aspecto menos valorado es el uso de las tutorías para el Grado en Economía con una puntuación media de 2,56.

Si analizamos estos aspectos desde la interpretación de la Desviación Típica se observa que la valoración que presenta una mayor desviación típica es la utilización de las tutorías en la titulación del Grado en Economía y la menor se observa en el profesorado y los compañeros y estudiantes en las titulaciones de Grado en Economía y Grado en Marketing respectivamente con una desviación típica de 0,67.

Esto significa que en el aspecto “utilización de tutorías” existe una mayor dispersión respecto de la media y en los aspectos “profesorado” y “compañeros y estudiantes” existe una menor dispersión respecto a la media.

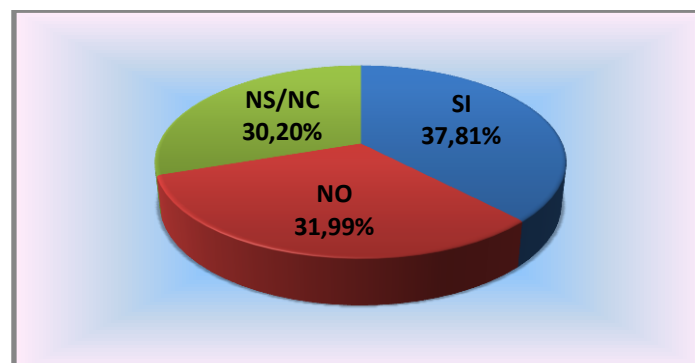
En general se puede decir que en todos los Grados el Coeficiente de Variación de Pearson es bajo, lo que implica que existe poca dispersión relativa, aunque cabe destacar que, con independencia del Grado, el aspecto que presenta una mayor dispersión es la utilización de las tutorías sobre todo en la titulación de Grado en Economía con un coeficiente de 0,39.

7.6. PERSPECTIVAS PROFESIONALES

Dado que un alto porcentaje de alumnos indicaba que el motivo por el que estaba cursando un determinado Grado era debido a las salidas profesionales, hemos creído conveniente analizar más detenidamente la opinión de estos alumnos respecto a las oportunidades laborales que tendrán en el futuro. La situación se muestra en el gráfico siguiente:

Gráfico. 7.6.1.

Más oportunidades en el mundo laboral



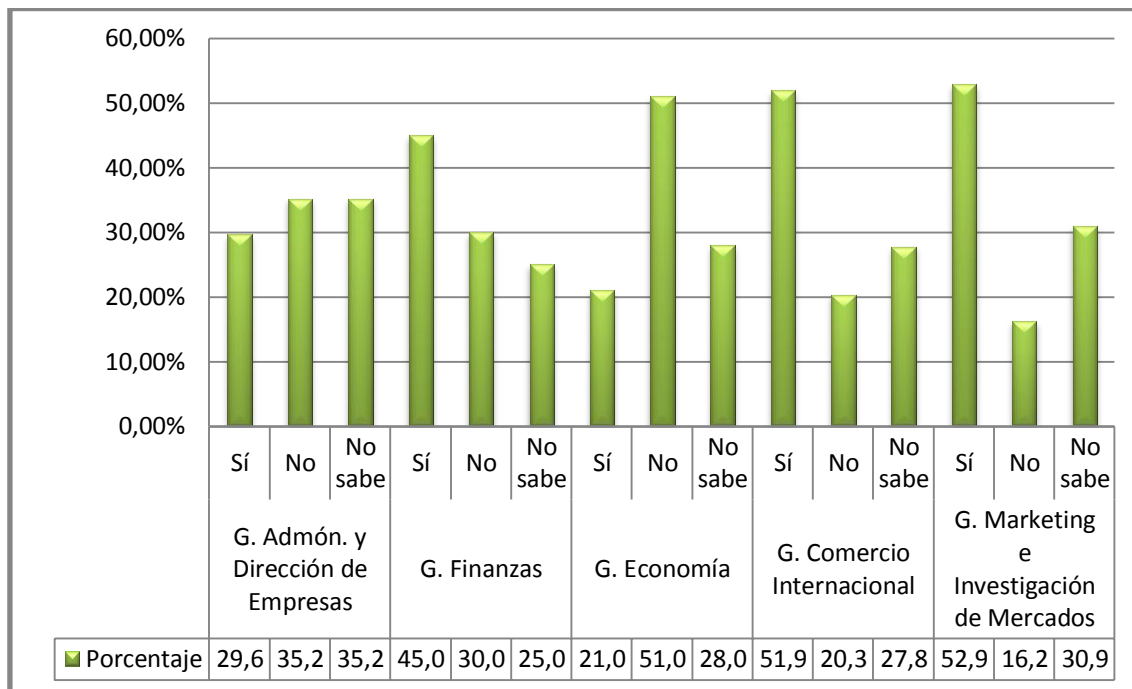
Fuente: Elaboración propia

Las respuestas en este caso están bastante repartidas, no obstante, predomina ligeramente el “sí” ya que el 37,81% de los encuestados consideran que una vez finalizados sus estudios de Grado tendrán más oportunidades en el mundo laboral que una persona que haya cursado titulaciones de planes anteriores.

Haciendo la distinción por **Grados** se observa la siguiente situación:

Gráfico. 7.6.2.

Más oportunidades en el mundo laboral en función del Grado



Fuente: Elaboración propia

Es importante señalar que, aunque a nivel global los alumnos consideran que si aumentara sus posibilidades laborales una vez finalizados sus estudios, no ocurre lo mismo si hacemos distinción por Grados. Así, por ejemplo, en el Grado en Economía y en el Grado de Administración y Dirección de Empresas los alumnos tienen menos confianza respecto a su futuro que los alumnos que cursan otros Grados. Es decir, el 35,2% en el caso del Grado en Administración y Dirección de Empresas y el 51,0% en caso del Grado de Economía consideran que el hecho de haber cursado estudios de Grado no les reportará mayores beneficios en el mundo laboral respecto a personas con titulaciones de planes anteriores.

7.7. ANÁLISIS DE RELACIÓN ENTRE VARIABLES

Una vez realizado el análisis de todas las variables relevantes hemos creído importante analizar la relación que puede existir entre algunas de ellas con el fin de obtener algunas de las conclusiones más relevantes del presente trabajo. Para ello hemos recurrido a realizar la prueba de Chi-Cuadrado (χ^2) para contrastar si existe o no relación entre determinadas variables. Los cálculos se muestran en el “**Anexo**”.

En este sentido se ha decidido estudiar la relación existente entre las siguientes variables:

- ¿Has cursado otros estudios en la Universidad anteriores a la implantación del Plan Bolonia?
- Según tu experiencia y/o información sobre el desarrollo del Plan Bolonia y los Planes anteriores al mismo, ¿qué Sistema Educativo te parece mejor?
- ¿Crees que la metodología educativa usada en el Plan Bolonia contribuirá a una mejor formación académica?
- ¿Crees que una vez finalizados tus estudios de Grado tendrás más oportunidades en el mundo laboral que una persona que haya cursado planes antiguos?

Partiendo de una hipótesis nula (H_0) que establece que las dos variables a estudiar (X e Y) son independientes y otra (H_1) que establece que no lo son, de un nivel de significación $\alpha = 0,05$ y de un valor “p” estudiaremos la relación entre dichas variables. Los resultados de los contrastes realizados aparecen en la siguiente tabla:

Tabla. 7.7.1. - Análisis de relación entre variables. Chi-Cuadrado

X \ Y	Qué Sistema Educativo te parece mejor	La metodología del Plan Bolonia contribuye a una mejor formación	Más oportunidades en el mundo laboral
Has cursado estudios universitarios previos al Plan Bolonia	$X^2 = 16,627$ G.l. = 2 Sig. Asintótica = 0,001 Se rechaza Ho	$X^2 = 6,429$ G.l. = 2 Sig. Asintótica = 0,04 Se rechaza Ho	$X^2 = 11,891$ G.l. = 2 Sig. Asintótica = 0,003 Se rechaza Ho
Qué Sistema Educativo te parece mejor		$X^2 = 187,511$ G.l. = 4 Sig. Asintótica = 0,00 Se rechaza Ho	$X^2 = 30,862$ G.l. = 4 Sig. Asintótica = 0,00 Se rechaza Ho

Fuente: Elaboración propia

HAS CURSADO ESTUDIOS UNIVERSITARIOS PREVIOS / QUÉ SISTEMA EDUCATIVO TE PARECE MEJOR:

En relación con estos aspectos y mediante la prueba de Chi-Cuadrado se ha concluido que se rechaza Ho y por tanto las variables no son independientes lo que significa que la opinión sobre cuál es el mejor sistema educativo está relacionado claramente con el hecho de haber cursado estudios universitarios previos. Por tanto procedemos a comparar los resultados obtenidos de las encuestas en la Tabla. 7.7.2.:

Tabla.7.7.2.
Relación has cursado estudios universitarios previos/Cuál es el mejor sistema educativo

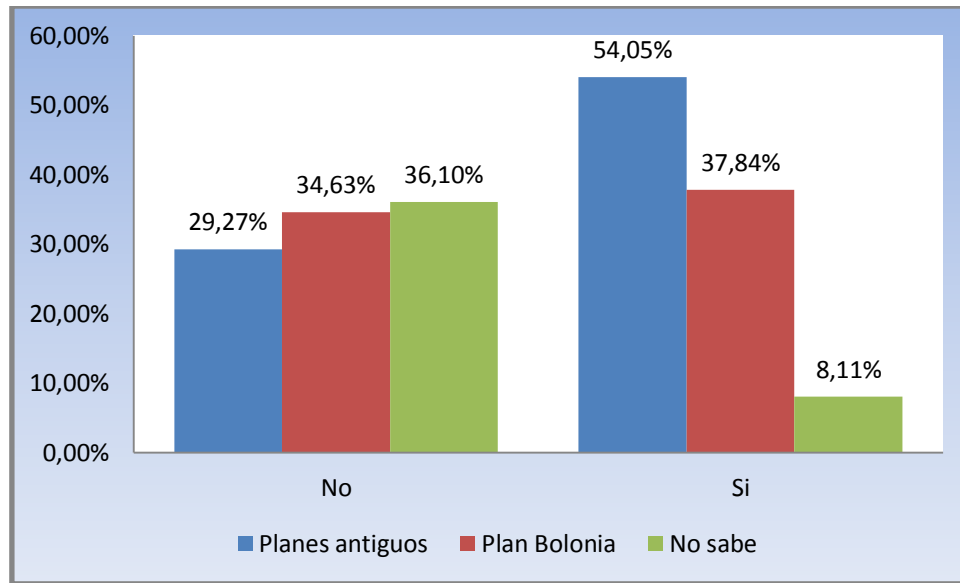
		Planes antiguos	Plan Bolonia	No sabe
Has cursado estudios universitarios previos al plan Bolonia	No	29,27%	34,63%	36,10%
	Si	54,05%	37,84%	8,11%
	TOTAL	31,32%	34,90%	33,78%

Fuente: Elaboración propia

Gráficamente viene reflejado de la siguiente manera:

Gráfico. 7.7.1.

Relación has cursado estudios universitarios previos/Cuál es el mejor sistema educativo



Fuente: Elaboración propia

Como se puede observar, los alumnos que no han cursado estudios universitarios previos indican, en un 34,63%, que es preferible el Plan Bolonia, aunque cabe destacar que un número mayor de alumnos se han decantado por la opción NS/NC (36,10%). En cambio, un 54,05% de alumnos que han cursado estudios previos en la Universidad prefieren los Planes Antiguos.

Debido a todo lo anterior se puede concluir que el hecho de haber cursado estudios previos en la Universidad influye a la hora de opinar sobre cuál es el mejor sistema educativo.

HAS CURSADO ESTUDIOS UNIVERSITARIOS PREVIOS / LA METODOLOGÍA DEL PLAN BOLONIA CONTRIBUYE A UNA MEJOR FORMACIÓN:

En este caso también se rechaza la hipótesis nula “H₀” lo que implica que las variables no son independientes y, por tanto, están relacionadas. En este caso los datos obtenidos son los siguientes:

Tabla. 7.7.3.

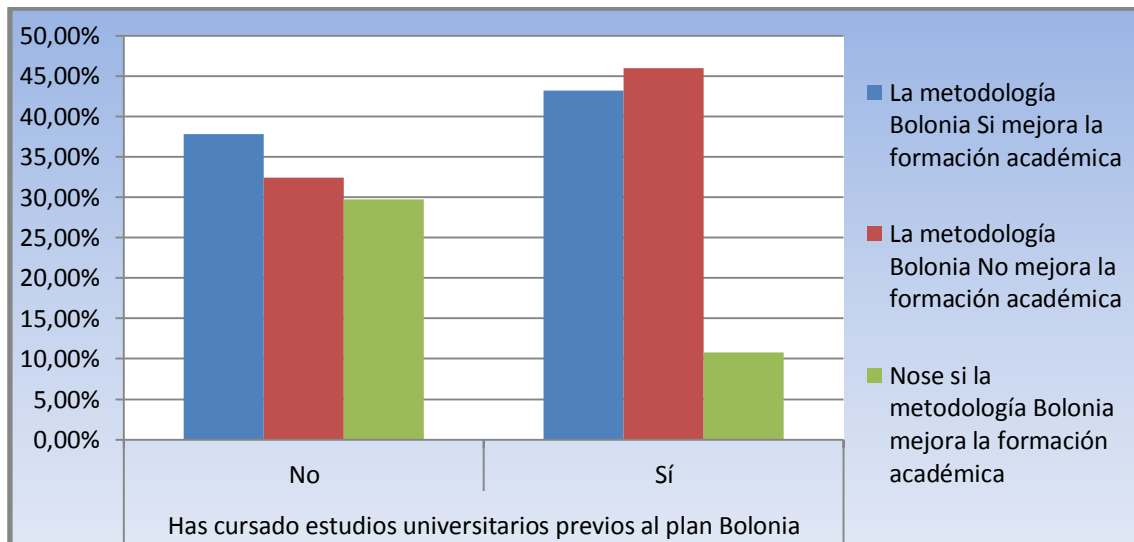
**Relación has cursado estudios universitarios previos/La metodología Bolonia
contribuye a una mejor formación**

	La metodología Bolonia mejora la formación académica			
	Sí	No	No sabe	
Has cursado estudios universitarios previos al plan Bolonia	No	37,80%	32,44%	29,76%
	Sí	43,24%	45,95%	10,81%

Fuente: Elaboración propia

Gráfico. 7.7.2.

**Relación has cursado estudios universitarios previos/ La metodología Bolonia
contribuye a una mejor formación**



Fuente: Elaboración propia

De los alumnos que no han cursado estudios universitarios previos, un 37,80% considera que Bolonia mejorará su formación académica, mientras que un 45,95% de los que sí lo han hecho opinan que Bolonia no mejorará su formación académica respecto a las titulaciones anteriores.

Una vez más se podría decir que el hecho de haber estudiado anteriormente en la universidad influye en la toma de decisión de los estudiantes a la hora de valorar este aspecto.

HAS CURSADO ESTUDIOS UNIVERSITARIOS PREVIOS / MÁS OPORTUNIDADES EN EL MUNDO LABORAL:

Una vez más, el contraste de independencia Chi-Cuadrado nos determina que existe relación entre las variables al rechazarse la hipótesis nula, obteniendo en este caso los datos que se muestran a continuación en la tabla:

Tabla. 7.7.4.

Relación has cursado estudios universitarios previos/Más oportunidades en el mundo laboral

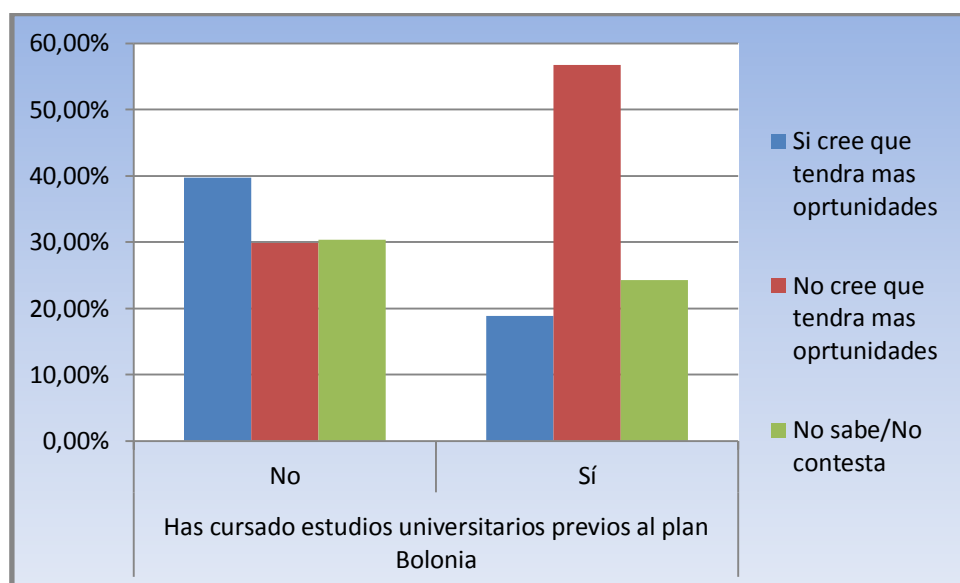
		Crees que tendrás más oportunidades en el mundo laboral que los que han cursado planes antiguos		
		Sí	No	No sabe
Has cursado estudios universitarios previos al plan Bolonia	No	39,71%	29,90%	30,39%
	Sí	18,92%	56,76%	24,32%

Fuente: Elaboración propia

Gráficamente se aprecia de la siguiente forma:

Gráfico. 7.7.3.

Relación has cursado estudios universitarios previos/ Más oportunidades en el mundo laboral



Fuente: Elaboración propia

En esta relación también se determina que el hecho de haber cursado estudios universitarios previos a la implantación del Plan Bolonia influye en la creencia de los alumnos a la hora de opinar sobre su futuro. En este sentido, un 39,71% de los alumnos encuestados que no han cursado estudios previos, cree que tendrá más oportunidades en el mundo laboral que una persona que haya cursado Planes Antiguos, mientras que un 56,76% de los que sí han cursado estudios universitarios previos no creen que al finalizar sus estudios de Grado tengan más oportunidades en el mundo laboral que una persona que no lo haya hecho.

QUÉ SISTEMA EDUCATIVO TE PARECE MEJOR / LA METODOLOGÍA DEL PLAN BOLONIA CONTRIBUYE A UNA MEJOR FORMACIÓN:

De nuevo se determina la relación entre las variables aceptándose que estas no son independientes, de modo que, en este caso, los datos son los siguientes:

Tabla. 7.7.5.

Relación qué sistema educativo te parece mejor/ La metodología Bolonia contribuye a una mejor formación

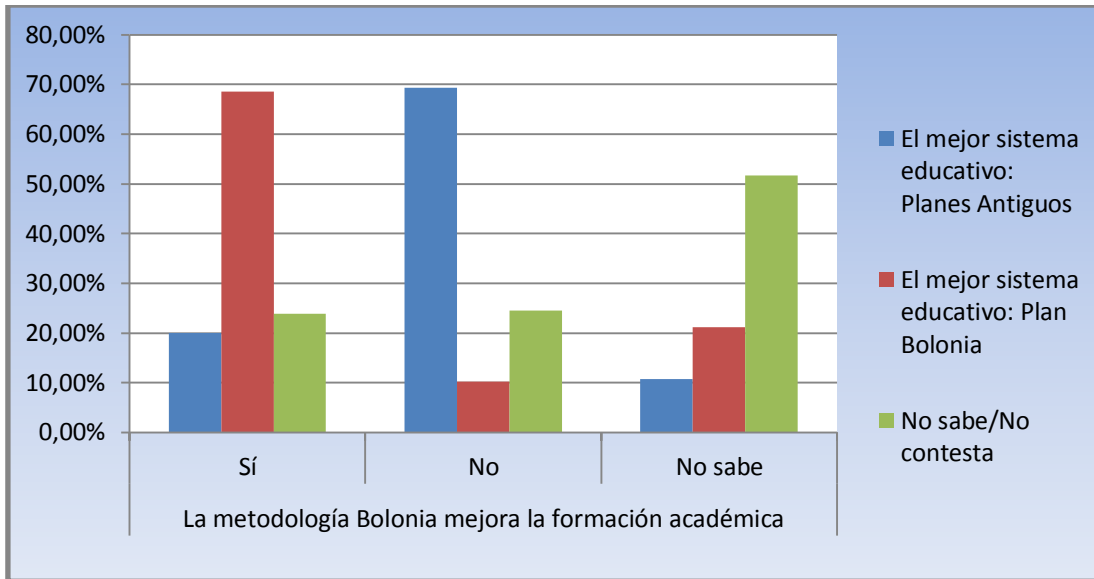
		La metodología Bolonia mejora la formación académica		
		Sí	No	No sabe
Cuál es el mejor sistema educativo	Planes antiguos	20,00%	69,29%	10,71%
	Plan Bolonia	68,59%	10,26%	21,15%
	No sabe	23,84%	24,50%	51,66%

Fuente: Elaboración propia

A priori se puede observar que existen diferencias significativas en las respuestas obtenidas. No obstante, en el siguiente gráfico se pueden apreciar mejor estas diferencias:

Gráfico. 7.7.4.

Relación qué sistema educativo te parece mejor/ La metodología Bolonia contribuye a una mejor formación



Fuente: Elaboración propia

Esta relación nos dice que un 69,29% de los alumnos que consideran como mejor sistema educativo los Planes Antiguos no creen que Bolonia mejore su formación, y un 68,59% de los que creen que es mejor el sistema de Bolonia opinan que la metodología usada en este sistema educativo si mejora su formación académica, lo que pone de manifiesto la relación positiva existente entre ambas variables.

QUÉ SISTEMA EDUCATIVO TE PARECE MEJOR / MÁS OPORTUNIDADES EN EL MUNDO LABORAL:

Finalmente se ha analizado la relación que existe entre las opiniones sobre el sistema educativo, y la creencia sobre mayores oportunidades en el mundo laboral, concluyéndose de nuevo que existe relación entre estas variables al rechazarse la hipótesis nula de independencia. En este último caso, los datos obtenidos son los siguientes:

Tabla. 7.7.6.

Relación qué sistema educativo te parece mejor/ Más oportunidades en el mundo laboral

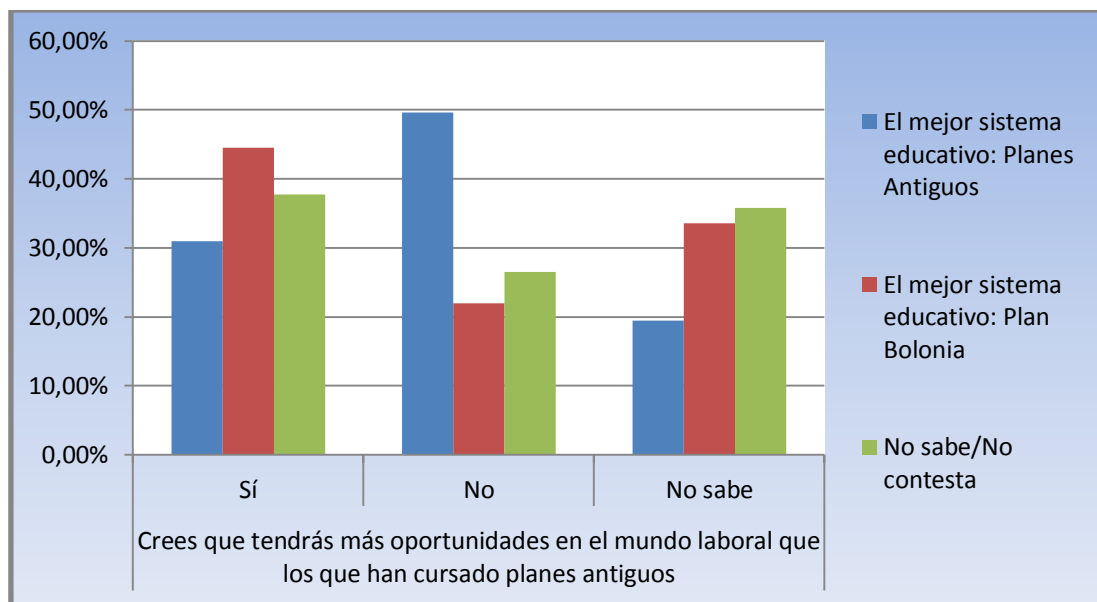
		Crees que tendrás más oportunidades en el mundo laboral que los que han cursado planes antiguos		
		Sí	No	No sabe
Cuál es el mejor sistema educativo	Planes antiguos	30,94%	49,64%	19,42%
	Plan Bolonia	44,52%	21,94%	33,55%
	No sabe	37,75%	26,49%	35,76%

Fuente: Elaboración propia

La representación gráfica de esta situación es la siguiente:

Gráfico. 7.7.5.

Relación qué sistema educativo te parece mejor/ Más oportunidades en el mundo laboral



Fuente: Elaboración propia

Entre los encuestados que creen que el mejor sistema educativo son los Planes Antiguos, un 49,64% opina que no tendrá más oportunidades en el mundo laboral. En cambio, un 44,52% de los que prefieren el Plan Bolonia creen que si tendrán más oportunidades profesionales.

La relación entre estas variables nos hace determinar que el hecho de decantarse por un sistema educativo u otro influye a la hora de pensar sobre las expectativas de futuro.

8. CONCLUSIONES

Partiendo de los objetivos perseguidos con este estudio y analizando los resultados obtenidos se pueden extraer diversas conclusiones.

Por un lado se ha conseguido el objetivo principal que era conocer la opinión de los



alumnos sobre la implantación del Plan Bolonia en la Facultad de Ciencias Económicas y Empresariales de la Universidad de León. Esto se ha conseguido mediante su participación a la hora de contestar las encuestas. Esta participación pone de manifiesto, entre otros aspectos, la importancia que este tema tiene para los alumnos.

Por otra parte, mediante la búsqueda de información y la redacción del trabajo, se ha conseguido conocer más a fondo tanto los principios del Plan Bolonia como su funcionamiento, tanto en sentido general como en particular, en la Universidad de León y en la Facultad de Ciencias Económicas y Empresariales.

A nivel general hemos conocido mejor el significado del Espacio Europeo de Educación Superior, la evolución histórica del Sistema del Plan Bolonia, los distintos comunicados que dan origen a su existencia, las diferencias y similitudes respecto a los planes anteriores, así como los aspectos básicos que caracterizan su funcionamiento. También hemos conocido en profundidad todas aquellas titulaciones del nuevo sistema ofertadas por la Universidad de León y, finalmente, en la Facultad de Ciencias Económicas y Empresariales.

Mediante el análisis de la población y la muestra hemos concluido que el error cometido no supera el 10% en la mayoría de los Grados, y a nivel global sólo es del 3,8%. Además, las encuestas recogidas por cada Grado representan realmente a la población inicial como demuestra el test de hipótesis realizado.

Se puede apreciar que en la titulación del Grado en Economía los estudiantes tienden a ser pesimistas respecto a la formación que están recibiendo y respecto a su futuro profesional una vez finalizado sus estudios.

A través del análisis de las variables más relevantes, las principales conclusiones extraídas son las siguientes:

- La principal motivación de los alumnos a la hora de matricularse son las salidas profesionales lo que pone de manifiesto que para estos es importante realizar estos estudios para así poder tener mayores salidas profesionales al finalizar los mismos.
- La mayoría de los alumnos han accedido a la universidad a través de sus correspondientes estudios de Bachillerato.
- Un alto porcentaje de alumnos no tiene asignaturas pendientes de cursos anteriores siendo la titulación de Comercio Internacional donde la media de asignaturas pendientes por alumno son menores. Este dato es positivo ya que podría significar el buen funcionamiento del nuevo sistema.
- Aunque la diferencia de opinión es escasa, existen más alumnos que piensan que es mejor el Sistema del Plan Bolonia frente a los sistemas anteriores. Del mismo modo, un número superior de alumnos piensa que el Plan Bolonia mejora su formación académica, a excepción del Grado en Economía donde la opinión es contraria a esto.
- Uno de los aspectos más valorados por los alumnos encuestados respecto al funcionamiento del Plan Bolonia es el hecho de tener en cuenta la evaluación continua a la hora de calificar a los estudiantes, lo que, en cierta medida, se contradice con el hecho de que la metodología empleada sea el aspecto menos valorado por los alumnos.
- Por lo general los aspectos relacionados con la Facultad de Ciencias Económicas y Empresariales que más puntuación media han recibido son los recursos de la Biblioteca y los compañeros y estudiantes, en detrimento de las tutorías con la menor puntuación.

- Un mayor número de estudiantes cree que tendrá mayores oportunidades en el mundo laboral a la hora de finalizar sus estudios frente a otras personas que han cursado únicamente planes antiguos.

También hemos extraído importantes conclusiones a través del análisis de la relación entre variables mediante el empleo del test de independencia Chi-Cuadrado de Pearson. Por una parte, el hecho de haber cursado estudios universitarios previos condiciona a los alumnos a la hora de decantarse por: cuál es el mejor sistema educativo, cuál de ellos mejorará su formación y por la opinión sobre las salidas profesionales.

Esto es, los alumnos que han cursado estudios universitarios previos a la implantación del Plan Bolonia opinan que el mejor sistema educativo son los planes anteriores, que el Plan Bolonia no mejora su formación académica y no creen que tendrán mayores oportunidades en el mundo laboral. Esto puede ser debido, en gran medida, a que estos tienen un mayor conocimiento sobre el funcionamiento y experiencia en base a los planes antiguos y eso puede conducirles a decantarse con criterios más objetivos que los alumnos que solo lo conocen por otras opiniones pero sin experiencia.

Por otra parte la opinión de los alumnos sobre cual es el mejor sistema educativo también influye a la hora de decantarse por las variables anteriores. Aquí, los alumnos que opinan que es mejor el Plan Bolonia creen que su metodología contribuirá a su mejor formación y creen que tendrán más salidas profesionales, y los que opinan que son mejores los Planes antiguos creen que estos hechos no se darán.

Todas las conclusiones planteadas anteriormente nos conducen a plantear determinadas acciones de mejora:

- En primer lugar creemos que los alumnos no comprenden del todo el funcionamiento del nuevo sistema, por lo que se podría aconsejar llevar a cabo acciones que conduzcan a informar de manera más completa a éstos, no sólo sobre los estudios concretos que realizan, sino también sobre el funcionamiento del sistema en general.

- El hecho de que la metodología educativa sea el aspecto menos valorado por los estudiantes puede deberse a que no todos los profesores la aplican correctamente, aspecto que se podría mejorar potenciando la figura de los coordinadores de curso.
- Por otra parte se observa una escasa asistencia de los alumnos a las tutorías y consideramos que estas en muchos casos son indispensables para su mejor desarrollo educativo por lo que proponemos mejorar este aspecto llevando a cabo programas que hagan que los alumnos vean la importancia de este aspecto.
- Dada la preocupación de los alumnos sobre su futuro a la hora de finalizar sus estudios sería conveniente elaborar programas informativos sobre las distintas alternativas existentes así como intentar enseñarles los distintos medios a través de los cuales pueden acceder al mundo laboral.

9. BIBLIOGRAFÍA

- Arnaldos, F.; Díaz, M.T.; Faura, Ú.; Lourdes, M.; Parra, I. (2003): “*Estadística descriptiva para economía y administración de empresas*”. Madrid: Thomson.
- Fernández Liria, C. y Serrano García, C. (2009) “*El Plan Bolonia*”. Madrid: Los libros de la Catarata.
- García Gallego, A. y Blanco Alonso, P. (2007) “*De la Sorbona a Londres: El camino hacia el Espacio Europeo de Educación Superior (Adaptación en España: especial referencia a los Estudios Económico-Empresariales)*”, Pecunia, 5, pp. 107-144.
- Huerga, C.; Mures, M.J.; Abad, J.; Blanco, P.; García, A.; Vallejo, M.E. (2007): “*Problemas de Probabilidad e Inferencia Estadística Aplicada a las Ciencias Sociales*”. León: Universidad de León, Servicio de Publicaciones.
- Mures Quintana, M.J.; Huerga Castro, C.; Lanero Fernandez, J y Diaz Martinez, M. (2009) “*El programa Erasmus en los Estudios Económico-Empresariales: Análisis y valoración*”, Pecunia, 9, pp. 129-156.
- Recursos informáticos:
 - http://www.crue.org/export/sites/Crue/procbolonia/documentos/antecedentes/Comunicado_de_Londres_2007.pdf (Consultado el 25/04/13).
 - <http://www.delaus.ec.europa.eu/education/cooperation/JointDeclarationOnEducation.htm> (Consultado el 25/04/13).
 - http://www.diariodeleon.es/noticias/opinion/el-plan-bolonia-a-leonesa_510058.html (Consultado el 25/04/13).
 - <http://economicas.unileon.es/> (Consultado el 25/04/13).
 - <http://economicas.unileon.es/planes-de-estudio-y-titulaciones/> (Consultado el 25/04/13).
 - <http://economicas.unileon.es/postgrados-y-doctorado/> (Consultado el 25/04/13).

- <http://economicas.unileon.es/revista-pecvnia/> (*Consultado el 14/06/13*).
- <http://economicas.unileon.es/titulos-de-grado-2/> (*Consultado el 25/04/13*).
- http://www.eees.es/pdf/Bergen_ES.pdf (*Consultado el 25/04/13*).
- <http://www.mecd.gob.es/dctm/boloniaeees/documentos/zonad/gbasicaprofesores.pdf?documentId=0901e72b8004aa5c> (*Consultado el 29/04/13*).
- http://www.ub.edu/aplica_infor/spss/cap5-2.htm (*Consultado el 29/04/13*).
- <http://www.uco.es/organizacion/eees/documentos/normas-documentos/doc-basica/Comunicado%20de%20Berlin%202003.pdf> (*Consultado el 25/04/13*).
- <http://www.um.es/innovacion/wp-content/uploads/2012/03/declaraci%C3%B3n-de-Praga-2001.pdf> (*Consultado el 25/04/13*).
- <http://www.unileon.es/en/estudiantes/internacional-movilidad/plan-de-internacionalizaci%C3%B3n> (*Consultado el 25/04/13*).
- <http://www.unileon.es/estudiantes/estudiantes-doctorado/rd992011/programas> (*Consultado el 27/06/13*).
- <http://www.unileon.es/estudiantes/estudiantes-grado/oferta-de-estudios> (*Consultado el 25/04/13*).
- <http://www.unileon.es/estudiantes/estudiantes-master/oferta-titulaciones> (*Consultado el 25/04/13*).
- <http://www.unileon.es/universidad/facultades-escuelas> (*Consultado el 25/04/13*).
- <http://www.unileon.es/universidad/localizacion-e-historia/como-llegar> (*Consultado el 25/04/13*).
- <http://www.unileon.es/universidad/localizacion-e-historia/historia> (*Consultado el 25/04/13*).
- http://www.uoc.edu/in3/emath/docs/Chi_cuadrado.pdf (*Consultado el 14/06/13*).

10. ANEXO

CÁLCULO DEL ERROR MUESTRAL

Partiendo de la siguiente fórmula se ha procedido al cálculo del error muestral para cada uno de los Grados:

$$n = \frac{N}{(N - 1) * E^2 + 1}$$

GRADO EN ADMINISTRACIÓN Y DIRECCIÓN DE EMPRESAS:

$$142 = \frac{370}{(370 - 1) * E^2 + 1} \rightarrow E = \pm 6,6\%$$

GRADO EN FINANZAS:

$$69 = \frac{184}{(184 - 1) * E^2 + 1} \rightarrow E = \pm 9,5\%$$

GRADO EN ECONOMÍA:

$$89 = \frac{201}{(201 - 1) * E^2 + 1} \rightarrow E = \pm 7,9\%$$

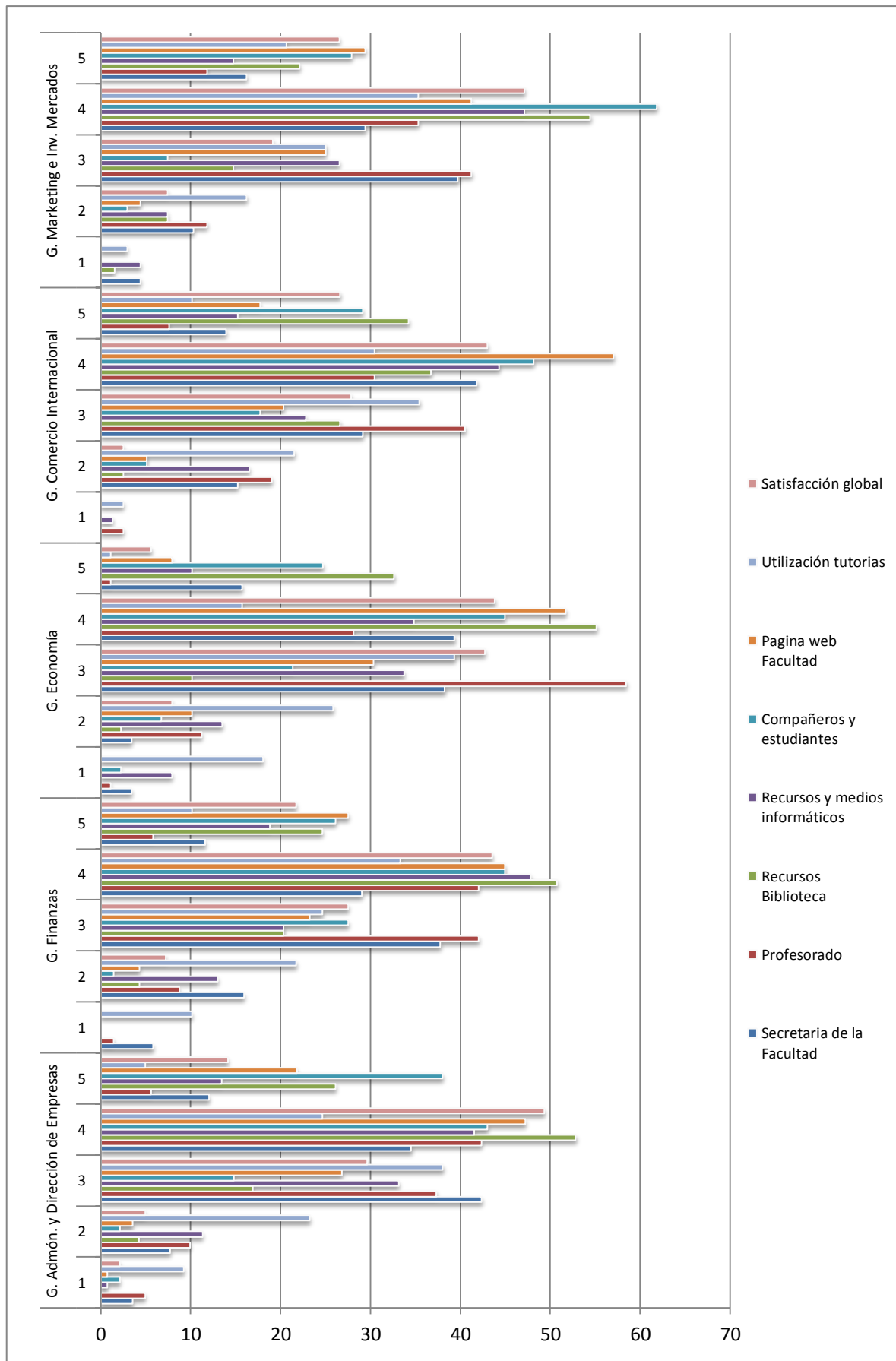
GRADO EN COMERCIO INTERNACIONAL:

$$79 = \frac{275}{(275 - 1) * E^2 + 1} \rightarrow E = \pm 9,5\%$$

GRADO EN MARKETING E INVESTIGACIÓN DE MERCADOS:

$$68 = \frac{235}{(235 - 1) * E^2 + 1} \rightarrow E = \pm 10,2\%$$

VALORACIÓN O PUNTUACIÓN POR GRADOS



RELACIÓN ENTRE VARIABLES. ANÁLISIS DE INDEPENDENCIA

CHI-CUADRADO DE PEARSON

HAS CURSADO ESTUDIOS ANTERIORES/ CUÁL ES EL MEJOR SISTEMA

Pruebas de chi-cuadrado

	Valor	gl	Sig. asintótica (bilateral)
Chi-cuadrado de Pearson	14,627 ^a	2	,001
Razón de verosimilitudes	16,739	2	,000
Asociación lineal por lineal	14,501	1	,000
Prueba de McNemar-Bowker	.	.	. ^b
N de casos válidos	447		

a. 0 casillas (,0%) tienen una frecuencia esperada inferior a 5. La frecuencia mínima esperada es 11,59.

b. Sólo se efectuará el cálculo para tablas de P x P, donde P debe ser mayor que 1

HAS CURSADO ESTUDIOS ANTERIORES/LA METODOLOGÍA CONTRIBUIRÁ
A UNA MEJOR FORMACIÓN ACADÉMICA

Pruebas de chi-cuadrado

	Valor	gl	Sig. asintótica (bilateral)
Chi-cuadrado de Pearson	6,429 ^a	2	,040
Razón de verosimilitudes	7,466	2	,024
Asociación lineal por lineal	3,077	1	,079
Prueba de McNemar-Bowker	.	.	. ^b
N de casos válidos	447		

a. 0 casillas (,0%) tienen una frecuencia esperada inferior a 5. La frecuencia mínima esperada es 10,43.

b. Sólo se efectuará el cálculo para tablas de P x P, donde P debe ser mayor que 1

HAS CURSADO ESTUDIOS ANTERIORES/MÁS OPORTUNIDADES EN EL MUNDO LABORAL

Pruebas de chi-cuadrado

	Valor	gl	Sig. asintótica (bilateral)
Chi-cuadrado de Pearson	11,891 ^a	2	,003
Razón de verosimilitudes	11,427	2	,003
Asociación lineal por lineal	1,091	1	,296
Prueba de McNemar-Bowker	.	.	b
N de casos válidos	445		

a. 0 casillas (,0%) tienen una frecuencia esperada inferior a 5. La frecuencia mínima esperada es 11,06.

b. Sólo se efectuará el cálculo para tablas de P x P, donde P debe ser mayor que 1

CUÁL ES EL MEJOR SISTEMA EDUCATIVO/MEJOR FORMACIÓN

Pruebas de chi-cuadrado

	Valor	gl	Sig. asintótica (bilateral)
Chi-cuadrado de Pearson	187,511 ^a	4	,000
Razón de verosimilitudes	180,556	4	,000
Asociación lineal por lineal	16,512	1	,000
Prueba de McNemar-Bowker	9,366	3	,025
N de casos válidos	447		

a. 0 casillas (,0%) tienen una frecuencia esperada inferior a 5. La frecuencia mínima esperada es 39,46.

CUÁL ES EL MEJOR SISTEMA EDUCATIVO/MÁS OPORTUNIDADES EN EL MUNDO
LABORAL

Pruebas de chi-cuadrado

	Valor	gl	Sig. asintótica (bilateral)
Chi-cuadrado de Pearson	30,862 ^a	4	,000
Razón de verosimilitudes	30,312	4	,000
Asociación lineal por lineal	1,000	1	,317
Prueba de McNemar-Bowker	12,280	3	,006
N de casos válidos	445		

a. 0 casillas (.0%) tienen una frecuencia esperada inferior a 5. La frecuencia mínima esperada es 41,54.

