



universidad
de león



TRABAJO DE FIN DE GRADO EN CIENCIAS DE LA ACTIVIDAD FÍSICA Y DEL DEPORTE
Curso Académico 2015/2016

LA INCIDENCIA DE LA EDAD RELATIVA EN EL FÚTBOL BASE Y
PROFESIONAL

THE IMPACT OF RELATIVE AGE ON THE BASE AND
PROFESSIONAL FOOTBALL

Autor: José Ángel Alba Arias

Tutor: José María Yagüe Cabezón

Fecha: 30/06/2016

V^aB^a TUTOR

V^oB^o AUTOR

ÍNDICE DE CONTENIDOS

Resumen/abstract.	
1. Introducción.....	4
2. Fundamentación teórica.....	6
2.1. Estudios en el fútbol internacional.....	6
2.2. Estudios en el fútbol nacional.....	7
2.3. Estudios en otros deportes.....	10
3. Objetivos y competencias.....	10
4. Metodología.....	11
4.1. Muestra.....	11
4.2. Instrumentos de recogida de información.....	12
4.3. Procedimientos.....	13
4.4. Análisis de datos.....	14
5. Resultados.....	14
5.1. Resultados de tipo cuantitativo.....	14
5.1.1. Análisis por categorías de diferentes clubes.....	14
5.1.2. Análisis comparativo entre fútbol base y profesionales.....	17
5.1.3. Análisis entre el RAE y el éxito deportivo.....	19
5.2. Resultados de tipo cualitativo.....	24
6. Discusión.....	26
7. Conclusiones.....	29
8. Bibliografía.....	30
9. Anexos.....	32

INDICE DE TABLAS Y GRÁFICOS

Tablas

<i>Tabla 1. Total de equipos y jugadores.....</i>	12
<i>Tabla 2. Procedimientos.....</i>	14
<i>Tabla 3. Análisis de categorías.....</i>	15
<i>Tabla 4. Análisis por equipos.....</i>	17
<i>Tabla 5. Análisis entre fútbol base y fútbol profesional.....</i>	18
<i>Tabla 6. Análisis RAE y éxito.....</i>	20

Gráficos

<i>Gráfico 1. Análisis de categorías.....</i>	16
<i>Gráfico 2. Análisis por equipos.....</i>	17
<i>Gráfico 3. Análisis fútbol base y fútbol profesional.....</i>	19
<i>Gráfico 4. Análisis de RAE y éxito general.....</i>	19
<i>Gráfico 5. Análisis de Liga de Campeones.....</i>	21
<i>Gráfico 6. Campeones de mundiales.....</i>	22
<i>Gráfico 7. Análisis de datos ganadores de Eurocopa.....</i>	22
<i>Gráfico 8. Análisis del total de jugadores.....</i>	23

RESUMEN / ABSTRACT.

El objetivo del presente trabajo es conocer la existencia de la edad relativa y el efecto de la edad relativa en fútbol. Para ello, analizaremos la fecha de nacimiento de los jugadores de fútbol de equipos de ámbito profesional y de fútbol base. Dicho estudio incluye a un total de 2.500 jugadores, de diez equipos diferentes (seis equipos de la primera división del fútbol español, dos equipos de segunda división de España, un equipo de la primera división del fútbol francés y un equipo de la primera división lusa) de la temporada 2015/16. Se ha realizado un análisis estadístico descriptivo de frecuencia y porcentaje. Para realizar este estudio, vamos a dividir el año en dos semestres y cuatro trimestres. Los resultados obtenidos de este trabajo, nos confirman la influencia de la edad relativa en las canteras de nuestro fútbol, con un descenso significativo a medida que nos acercamos al fútbol de élite o profesional y a la relación existente entre el éxito deportivo y la edad relativa.

Palabras clave: Edad relativa, fútbol, efecto de la edad relativa, fútbol base, fútbol profesional.

Abstract:

The aim of this work is to know the existence of relative age and the effect of relative age in football. To do this, we will discuss the date of birth of soccer players in professional teams and grassroots football field. The study includes a total of 2.500 players, ten different teams (six teams in the first division of Spanish football, two teams of second division of Spain, a team from the first division of French football and a team of the first Portuguese division) of the 2015/16 season. We performed a descriptive statistical analysis of frequency and percentage For this study, we will divide the year into two semesters and four quarters. The results of this work, we confirm the influence of relative age in the quarries of our football, with a significant decline as we approach the football elite or professional and the relationship between sporting success and relative age.

Key words: Relative age, football, relative age effect, youth football, professional soccer.

1- INTRODUCCIÓN.

El juego en el ser humano es innato e intrínseco, desde que nacemos y durante nuestra infancia, el jugar es un acto natural en nuestra infancia y desarrolla un papel importantísimo en nuestra vida. A través del juego, comenzamos a interesarnos y a decidir por voluntad propia y de forma espontánea, que deporte queremos practicar con más frecuencia. Un elevado número de los jóvenes elige la práctica del fútbol como medio para jugar, divertirse, relacionarse y realizar deporte. El niño/a cuando ve un balón quiere jugar con él, ya sea en el recreo, después de clase, en la calle, con sus amigos, con sus hermano, etc. Este es el momento donde el niño/a ya ha elegido que deporte quiere realizar de forma voluntaria. Esta etapa del niño/a es totalmente lúdica, aquí no pertenecen a ningún club o equipo, se podría denominar como etapa pre- deportiva. El siguiente paso que se suele dar, es la inclusión del niño en un equipo de fútbol. En nuestro país, cada vez es mayor la importancia que se le da a estos equipos de categorías de iniciación o tempranas. Las canteras de los equipos profesionales de España tienen mucho prestigio a nivel mundial y cada vez son más los aspectos a evaluar a la hora de seleccionar los jugadores/as que van a pertenecer a dichas canteras. La detección temprana de los jóvenes jugadores, hoy en día es crucial para todos los clubes, tanto profesionales como no profesionales y no solo desde el punto de vista del rendimiento deportivo, sino también el económico. Una vez llegados a este punto, nos adentramos en el objeto principal de estudio de este trabajo; éste no es otro, que verificar la existencia o no de la edad relativa (RAE) y el efecto o la influencia de la misma en los equipos de fútbol. La influencia de la edad relativa, se refiere a las ventajas que tienen los jugadores/as nacidos en los primeros meses del año, en relación con los nacidos en los últimos meses. Estas ventajas de las que hablamos pueden ser por una mayor maduración, ventajas antropométricas, físicas, cognitivas y psicológicas, entre otras. La agrupación de los jugadores según la edad cronológica, es algo determinante en su trayectoria deportiva y personal, ya que teniendo la misma edad cronológica, es decir, habiendo nacido en el mismo año, pueden existir diferencias de hasta doce meses, que en edades tempranas pueden llegar a ser diferencias madurativas importantes en diferentes aspectos. De este modo, una persona que nace el dos de Enero no va a tener el mismo desarrollo que otra nacida el doce de Diciembre.

Son muchos los estudios e investigaciones que abordan este fenómeno del RAE, no solo en el mundo del fútbol, sino también en otros como el baloncesto, tenis, natación, voleibol, etc. González Aramendi (2007) comenta en su artículo que la edad relativa es “la diferencia de edad entre individuos del mismo grupo” y el Efecto de la Edad Relativa como “retraso en el desarrollo físico, cognitivo y emocional de los niños nacidos más tarde en el año competitivo”.

El primer estudio acerca del efecto de la edad relativa, realizado por Barnsley, Thompson y Barnsley (1985), analiza las fechas de nacimiento de los jugadores de las ligas de hockey canadienses. Observaron que los jugadores que habían nacido en el primer trimestre del año (40%), prevalecían, sobre los nacidos en otras fechas más alejadas de la fecha de corte.

En nuestro trabajo se realizará en primer lugar un análisis cuantitativo de datos obtenidos (fechas de nacimiento) de diferentes clubes. Se realizarán tres tipos de análisis. En primer lugar, se estudia las diferentes canteras de los siguientes equipos: Real Madrid, Atlético de Madrid, Real Valladolid, F.C. Barcelona, Rayo Vallecano, Deportivo Alavés, Athletic Club de Bilbao, Real Sociedad, Getafe C.F., F.C. Porto (Portugal) y el PSG (Francia). En segundo lugar, se llevará a cabo, una comparativa entre, el RAE de los equipos de fútbol base y el profesional de estos equipos. Para finalizar, en tercer lugar, se analizarán las fechas de nacimiento de los jugadores pertenecientes a los cinco últimos equipos campeones de: Mundial, Liga de Campeones y Eurocopa, teniendo como objetivo, demostrar si existe una relación entre el RAE y el éxito deportivo. A continuación, se realizará un análisis cualitativo, que consistirá en efectuar entrevistas semiestructuradas a diferentes profesionales del mundo del fútbol. El objetivo de dichas entrevistas, es obtener información sobre el funcionamiento de las diferentes canteras en el fútbol español, la metodología empleada, conocimientos sobre el RAE y la influencia de la misma en sus propias canteras. Para ello, se ha entrevistado a un agente de futbolistas y director LH Sport & Entertainment Management (empresa orientada al asesoramiento integral de los deportistas y artistas); al coordinador de fútbol base y entrenador del juvenil del club Real Oviedo S.A.D.; al Preparador físico del Real Oviedo S.A.D. y al entrenador del infantil "B" del Atlético de Madrid. El número de datos de jugadores analizados es de 2.500, pertenecientes a los clubes mencionados anteriormente, para ello también dividiremos el año en trimestres y en semestres. A través de este análisis, se obtienen resultados que nos facilitarán la comprensión y un mayor conocimiento sobre el RAE y su influencia en el deporte, más concretamente en el fútbol. Al estudiar globalmente todos los datos recogidos y dividirlos en trimestres y semestres, el resultado que poseemos habla a favor de la presencia de la influencia de la edad relativa en los equipos analizados. El efecto del RAE es indudable, obteniendo un valor medio de 70/30 (siendo el numerador el tanto por ciento de jugadores nacidos en la primera mitad del año y el denominador los nacidos en la segunda mitad de año). Otro resultado llamativo que se da, es a la hora de analizar las fechas de nacimiento de todos los jugadores de las distintas categorías, donde obtenemos que en benjamines y cadetes, la existencia del RAE es más pronunciada que ninguna otra. Más concretamente, en la categoría benjamín, el 87,7% de los jóvenes futbolistas, han nacido en el primer

semestre, este porcentaje es muy elevado y relevante. En el caso de la categoría cadete es porcentaje de jugadores nacidos en la primera mitad de año, es algo menos, con un 77,3 % de los deportistas. La presencia del RAE en el fútbol está muy presente y desarrolla un papel importante en el mismo, sobre todo en las etapas de formación e iniciación. Este fenómeno debería conocerse más por parte de cualquier institución deportiva o profesional del deporte (entrenadores, coordinadores, preparadores físicos, etc.). Todos jóvenes que practican en cualquier deporte, deberían tener las mismas oportunidades y gozar de igualdad de condiciones a la hora de alcanzar cualquier éxito deportivo.

2- FUNDAMENTACIÓN TEÓRICA.

La importancia de la captación de jóvenes talentos y la influencia de la edad relativa (RAE), ha tomado mucha importancia en los últimos años. Actualmente, los clubes importantes, con el fin de tener en sus canteras a los mejores y jugadores/as y futuras promesas, miran con lupa todos los aspectos que influyen, como el físico, técnico, psicológico, antropométrico, RAE, etc. Hoy por hoy, disponemos de numerosas investigaciones y estudios acerca de la edad relativa y su influencia. Mención especial merece, el estudio ya apuntado de Barnsley, Thompson y Barnsley (1985). Analizaron las fechas de nacimiento de los jugadores de las ligas de hockey canadienses. Observaron que los jugadores que habían nacido en el primer trimestre del año prevalecían, sobre los nacidos en otras fechas más alejadas de la fecha de corte. Con el paso del tiempo, este fenómeno cobra más importancia en el ámbito deportivo.

2.1. ESTUDIOS EN EL FÚTBOL INTERNACIONAL.

El RAE es un asunto ampliamente estudiado en fútbol. En 1992, se publica un artículo con datos de los jugadores SUB17 y SUB20 de la Copa del Mundo de Fútbol de 1990. Los resultados obtenidos, demostraban que un 79% de los nacidos pertenecía al primer semestre. (Barnsley et al. 1992).

Otro estudio acerca del RAE en fútbol, es el de Verhulst (1992), quien estudió el RAE entre los clubes profesionales de Bélgica, Francia y Holanda. Los datos obtenidos en Bélgica, fueron que el 55% de los jugadores nacieron en el primer semestre, el 58% en Francia y el 60% en Holanda.

Otro ejemplo de investigación fue la realizada por Musch & Hay (1999) quienes analizaron las fechas de nacimiento de los jugadores profesionales de Brasil, Australia, Japón y Alemania. La mayor diferencia encontrada en estos países fue en Japón, con un 66% de nacidos en el primer semestre, mientras que Alemania fue donde hubo menos descompensación con un 56%.

En lo referido a las categorías inferiores en el fútbol, especial atención es el estudio llevado a cabo por Glanser & Vincent (2004) en Estados Unidos. Analizaron a 147 jugadores de 17 años de edad, categoría juvenil en España, seleccionados para el programa olímpico del 2010. El 70% de estos jugadores, eran nacidos en el primer semestre del año. También cabe destacar, que había tres veces más jugadores nacidos en el primer trimestre del año que en el cuarto o cinco veces más nacidos en el mes de enero que en diciembre.

Otra investigación referida a categorías inferiores, sobre jóvenes futbolistas es la realizada por Helsen, Winckel & Williams (2005). En ella, son muchos los jugadores analizados, con un total de 2175 sujetos de las selecciones nacionales de Dinamarca, Inglaterra, Bélgica, Francia, España, Italia, Suecia, Holanda y Alemania. Dentro de los resultados obtenidos, se observaron diferencias entre los nacidos en el primer trimestre y los nacidos en el último, siendo la mayor desproporción en las selecciones de Alemania, con un 50,49% en el primer trimestre y un 3,89% en el último; y en Inglaterra con un 50% y 17% respectivamente.

Para finalizar con este apartado de investigaciones sobre el RAE en el mundo del fútbol a nivel internacional, destacaremos la realizada en un estudio reciente por Augste & Lames (2011) donde no solamente encontraron evidencias y diferencias a causa del RAE en la categoría sub – 17 sino que también, relacionaron el potencial de éxito deportivo, es decir, a mayor RAE la probabilidad de acabar más arriba en la clasificación de liga será mayor.

2.2. ESTUDIOS EN EL FÚTBOL NACIONAL.

En nuestro país, el fútbol es el deporte rey y a la vez existen muchos intereses en torno a él. Por lo tanto, la edad relativa y su efecto, también ha sido tratado e investigado en España. Un ejemplo de ello, es la investigación llevada a cabo por Llames (2003). En ella, presenta un sistema integrado de evaluación y selección de jóvenes talentos en el ámbito futbolístico. Dicha selección se lleva a cabo entre los 9 y 10 años de edad, por medio de los denominados “ojeadores”, cuya misión es la de informar al club sobre los jugadores que destaquen y puedan tener aptitudes para ser futbolistas el día de mañana. Otra vía de captación, son las pruebas dentro del propio club, donde los jugadores participan en dos o tres entrenamientos y juegan uno o dos partidos internos. Esta investigación, también nos muestra los diferentes aspectos que los responsables tienen que tener en cuenta a la hora de la selección de los futuros jugadores/as, como por ejemplo el general, técnico, táctico, físico, psicológico y personal.

Cuatro años más tarde, concretamente en el año 2007, González Aramendi realiza un estudio recogiendo los datos de los distintos equipos de la primera y segunda división del fútbol español, fútbol guipuzcoano masculino y femenino, en la temporada 2003/2004. En la

categoría máxima del fútbol español, el valor medio del RAE fue del 54,7/45,3. En cuanto al fútbol guipuzcoano, en las categorías de cadete y juvenil, el RAE medio fue de 61,5/38,5. Entre los equipos seniors, el RAE va desde 36%/64% en segunda división "B" al 62,5%/37,5%, de la segunda división "A". En el fútbol femenino, de categoría territorial, el RAE medio fue de 52,35%/47,65% mientras que en el nacional fue de 61,2%/38,8%. Finalmente, el estudio muestra unas pautas o posibles soluciones para acabar con las posibles consecuencias negativas del RAE.

Un estudio muy interesante es el elaborado por Gómez (2009), que tiene como objetivo estudiar el efecto de la edad relativa en las categorías inferiores y su continuidad en la elite futbolística. Se investiga la existencia de la edad relativa en las categorías de infantil, cadete y juvenil de ocho equipos de fútbol contrastados, categorías inferiores de la selección española y en las ocho primeras clasificadas en la Eurocopa 2008. Los resultados obtenidos tras analizar los datos obtenidos fueron significativos, el RAE obtenido en las canteras estudiadas fue de 74%/26%, existiendo una amplia diferencia. Pero este valor no se corresponde con los resultados obtenidos en el ámbito profesional, es decir, no existe una continuidad (fútbol profesional: 50%/50%). En este mismo estudio, se discute acerca de las consecuencias del RAE en el fútbol y sus posibles remedios o soluciones para radicarlos, con el fin de ofrecer las mismas oportunidades a todos los niños y mejorar los procesos de selección de los mismos.

Nos encontramos con estudios que no solo se centran en estudiar la fecha de nacimiento de los jugadores y la edad relativa, sino que también tienen en cuenta otros factores como la demarcación o posición que el jugador ocupa dentro del terreno de juego y su nacionalidad. Un ejemplo de ello, es el estudio que analiza el efecto de la edad relativa en la liga de fútbol español en la temporada 2009/2010, analizando 481 jugadores, Lesma, Pérez-González & Salinero (2011). Se pudo observar un RAE de 61,12%/38,88%. Como muestra dicho dato, se aprecia un claro efecto de la edad relativa, dándose una incidencia del 33,68% de jugadores nacidos en el primer trimestre del año (162 jugadores, casi el doble que los nacidos en el último con un total de 86 jugadores). En cuanto al aspecto de la nacionalidad, este estudio demuestra que los jugadores extranjeros presentaron un claro efecto de la edad relativa, con unos 63,53% nacidos en el primer semestre. Un dato curioso, es el efecto de la edad relativa por posiciones en el campo, dándose los siguientes resultados por demarcaciones: mayor importancia del efecto de la edad relativa, en aquellos jugadores que ocupan las posiciones de: defensas (64,2% nacidos en el primer semestre) y mediocampistas (61% nacidos en el primer semestre).

A su vez, Salinero, Pérez- González, Burillo & Lesma (2013), recogen las fechas de nacimiento de los equipos filiales y sus categorías inferiores, además de todos los jugadores que militan en las plantillas de los equipos de primera división del fútbol español en la temporada 2009-2010. Su objetivo, era el de valorar el efecto de la edad relativa en el fútbol profesional español. Una de las conclusiones sacadas, fue la demostración del efecto de la edad relativa, tanto en los equipos de la primera división, filiales y la cantera. Mencionar, que el RAE se reduce a medida que se asciende de categoría, es decir, mayor diferencia en la cantera que en la élite.

Barreiro, (2013) desarrolla una amplia y muy interesante investigación sobre la influencia del RAE en las convocatorias nacionales. Con este fin, se recogieron las fechas de nacimiento de los jugadores participantes o convocados en la Eurocopa SUB-21, Eurocopa SUB-19, Eurocopa SUB-17, Torneo Esperanzas de Toulon, Copa del Mundo SUB-20, Copa del Mundo SUB-17 y Sudamericano SUB-20. Tras analizar los datos, los resultados que se obtienen demuestran o confirman el RAE. En el primer trimestre nacieron el 41% de los jugadores, en el segundo el 25%, en el tercer trimestre el 18% y solo un 2% en el cuarto y último trimestre. Pero no solo se puede sacar como conclusión esto, además, las selecciones ganadoras de estos prestigiosos e importantes torneos, la mayor parte de sus jugadores habrían nacido en el primer trimestre del año de forma muy clara.

Para finalizar con este apartado, resaltaremos una investigación reciente, sobre el efecto de la edad relativa en el fútbol español en la temporada 2013/2014 de Prieto, Pastor, Serra & González (2015). Dicho análisis incluye a todos los futbolistas pertenecientes a los equipos de la primera división del fútbol español, con un total de veinte equipos. Las premisas analizadas fueron, la fecha de nacimiento, demarcación en el campo y la nacionalidad. Sobre la fecha de nacimiento, la relación entre los jugadores nacidos en el primer semestre y los nacidos en el segundo semestre es de 61,5% y 38,8% respectivamente. En relación con la posición que desarrollan en el terreno de juego, se observó que en la demarcación de portero, el 56,6% nacieron en el primer semestre y el 43,4% en el segundo; en la demarcación de defensa, el predominio y la mayor representación perteneció al segundo trimestre (64,9% dentro del primer semestre y el 35,1% en el segundo semestre); en la posición de mediocampistas el 57,8% de los jugadores nacieron en el primer semestre, mientras que el 42,2% nacieron en el segundo; y por último, el 63,3% de los delanteros nacieron en el primer semestre y el 36,3% en el segundo semestre del año. Acerca de la nacionalidad de los jugadores en relación con el RAE, no hay diferencia entre los jugadores extranjeros y los españoles, en ambos casos, hay mayor representación de jugadores nacidos en el primer semestre que en el segundo, con datos prácticamente idénticos.

2.3. ESTUDIOS EN OTROS DEPORTES.

Pero a la hora de investigar este fenómeno y sus consecuencias, no sólo se ha abordado el deporte del Fútbol, sino que han sido múltiples las disciplinas deportivas relacionadas con el RAE. En España, fue Manonelles, Álvarez, Coloma, Sainz de Aja, Corona & Giménez (2003) quien realizó un estudio sobre la edad relativa en Baloncesto. Analizó la fecha de nacimiento de 787 jugadores/as. Los resultados, en las selecciones de jugadores jóvenes (cadete, juvenil y junior) prevalecen los nacidos en el primer y segundo trimestre, con un 54,2% y 28,8% respectivamente. En cuanto a los jugadores/as de máxima categoría, esas diferencias desaparecen prácticamente.

En el voleibol Grondin, Deshaies & Nault (1984), obtienen resultados en su estudio que demostraron que el RAE era menor en el deporte femenino u existía un decreciente RAE, a medida que la edad aumentaba.

En un deporte minoritario como el cricket, Edwards (1994), analizó las fechas de nacimiento de los jugadores de la liga entre condados y encontró un RAE muy dependiente de la posición del jugador. El 61 % de la totalidad de sus jugadores pertenecía al primer semestre del año.

Para finalizar, diremos que el RAE no solo es importante e influyente en el ámbito deportivo, sino que también es clave en el ámbito educativo. En esta línea, es el estudio realizado por Gutiérrez Díaz Del Campo (2013), busca relacionar la influencia de la edad relativa con los aspectos de: logros académicos, problemas de aprendizaje, superdotación, liderazgo, educación física, deporte escolar, autoestima y suicidio. Los datos obtenidos, muestran que el RAE influye en el alcance de los logros académicos por los alumnos nacidos cerca de la fecha de corte con respecto a los que no. En el apartado de superdotación, está ligada a los alumnos nacidos en el primer semestre del año. Un dato interesante para nuestro ámbito, es el abandono deportivo, donde es más pronunciado en los niños/as nacidos en el segundo semestre. En esta investigación, se trata las posibles hipótesis explicativas del RAE (moderativa, autoconcepto y experiencia), potenciadores y propuestas de intervención del RAE.

3- OBJETIVOS Y COMPETENCIAS:

3.1. OBJETIVOS.

- Principal:
 - Estudiar el efecto de la edad relativa en el deporte del fútbol.

- Específicos:
 - Analizar la influencia de la edad relativa en las diferentes categorías que forman el fútbol.
 - Comparar la influencia de la edad relativa entre el fútbol base y el profesional.
 - Examinar la relación entre el éxito deportivo y la edad relativa.
 - Conocer la perspectiva sobre la edad relativa que poseen diferentes profesionales del mundo del fútbol.

3.2. COMPETENCIAS.

- Generales:
 - Conocer y comprender los efectos y los factores comportamentales y sociales que condicionan la práctica de la actividad física y del deporte.
 - Comprender la literatura científica del ámbito de la actividad física y del deporte.
 - Desarrollar hábitos de excelencia y calidad en el ejercicio profesional, actuando con respeto a los principios éticos necesarios
- Específicas:
 - Describir los factores sociales y culturales que influyen en la práctica de la actividad física y del deporte, así como analizar y detectar, desde la perspectiva sociológica, las situaciones problemáticas relacionadas con dicha práctica.
 - Identificar las necesidades de las personas y colectivos implicadas en la conducta deportiva y de ejercicio físico, así como valorar la formación y funcionamiento de los grupos deportivos

4- METODOLOGÍA.

4.1. MUESTRA.

La muestra total de este trabajo está confeccionada por un total de 2.500 jugadores de fútbol (Tabla 1). Los datos analizados, pertenecen a jugadores que compiten en las categorías de pre- benjamín, benjamín, alevín, infantil, cadete, juvenil, filiales y primeros equipos, de diferentes clubes importantes de ámbito nacional y de dos clubes a nivel europeo. Los equipos estudiados en España y que compiten en primera división (Liga BBVA) son: Athletic Club de Bilbao, Atlético de Madrid, F.C.

Barcelona, Getafe C.F., Rayo Vallecano y Real Madrid. También se analizaron equipos profesionales que militan en la segunda división del fútbol español (Liga Adelante) como el Deportivo Alavés y Real Valladolid. Y para finalizar dos equipos extranjeros, el F.C. Porto que compite en la primera división del fútbol portugués (Primeira Liga) y el Paris Saint- Germain de la Ligue 1 (primera división francesa). Además de lo anterior, se han recogido datos acerca de las plantillas campeonas en Liga de Campeones, Mundial y Eurocopa de fútbol en las últimas cinco ediciones. En el caso de los mundiales, las plantillas estudiadas son las de: Francia 1998, Brasil 2002, Italia 2006, España 2010 y Alemania 2014. Por parte de los equipos ganadores de las eurocopas: Alemania 1996, Francia 2000, Grecia 2004, España 2008 y 2012. Por último, en la Liga de Campeones, estudiaremos: F.C. Barcelona 2011, Chelsea 2012, Bayern Munich 2013, Real Madrid 2014, F.C. Barcelona 2015.

		JUGADORES
EQUIPOS	Deportivo Alavés	167
	F.C. Barcelona	305
	Real Madrid	300
	Atlético de Madrid	268
	Rayo Vallecano	279
	Getafe C.F.	143
	Porto	113
	P.S.G.	140
	A.Bilbao	222
	Real Valladolid	182
	GANADORES MUNDIALES	ALEMANIA 2014
ESPAÑA 2010		23
ITALIA 2006		23
BRASIL 2002		23
FRANCIA 1998		22
GANADORES LIGA DE CAMPEONES	BARCELONA 2011	33
	CHELSEA 2012	28
	BAYERN MUNICH 2013	28
	REAL MADRID 2014	33
	BARCELONA 2015	31
GANADORES EUROCOPIA	ALEMANIA 1996	23
	FRANCIA 2000	22
	GRECIA 2004	23
	ESPAÑA 2008	23
	ESPAÑA 2012	23
SUMA TOTAL		2500

Tabla 1. Total de equipos y jugadores.

4.2. INSTRUMENTOS DE RECOGIDA DE INFORMACIÓN.

La recogida de datos se ha centrado en la búsqueda de fechas de nacimiento de jugadores de fútbol desde el fútbol base hasta el profesional en:

- Página oficial del Real Madrid CF: www.realmadrid.com
 - Página oficial del Athletic Club de Bilbao: www.athletic-club.eus
 - Página oficial del Atlético de Madrid: www.clubatleticodemadrid
 - Página oficial del F.C. Barcelona: www.fcbarcelona.es
 - Página oficial del Getafe C.F.: www.getafecf.com
 - Página oficial del Rayo Vallecano: www.rayovallecano.es
 - Página oficial del Deportivo Alavés: www.deportivoalaves.com
 - Página oficial del Real Valladolid: www.realvalladolid.es
 - Página oficial del F.C. Porto: www.fcporto.pt
 - Página oficial del Paris Saint – Germain: www.psg.fr
 - Página “livefutbol”: www.livefutbol.com
- Entrevistas realizadas a diferentes profesionales del medio.

4.3. PROCEDIMIENTOS.

Los pasos que se han ido produciendo a la hora de elaborar este presente trabajo, han sido los siguientes:

- En primer lugar, se acordó con el tutor responsable, la temática del trabajo en septiembre de 2015. Más adelante, entre los meses de Noviembre y Diciembre de 2016, se comenzó a revisar la bibliografía que existía sobre esta materia, especialmente en estudios similares.
- En segundo lugar, en los meses de enero y febrero de 2016, se comenzó a recoger los datos de la fecha de nacimiento de los jugadores. Estos datos fueron obtenidos, de las diferentes páginas web oficiales de los clubes estudiados.
- En tercer lugar, se realiza la entrevista a distintos profesionales del mundo de fútbol. Los cargos que ejercen estos profesionales son, Coordinador de fútbol base y entrenador del juvenil del club Real Oviedo S.A.D, Preparador físico del Real Oviedo S.A.D, Coordinador de fútbol base del Atlético de Madrid y agente de futbolistas y director LH Sport & Entertainment Management (empresa orientada al asesoramiento integral de los deportistas y artistas). El objetivo era obtener información sobre la temática del presente trabajo y conocer los diferentes puntos de vista sobre el mismo (Mayo y Junio 2016).
- En cuarto lugar, y en los meses de Mayo y Junio de 2016, se desarrolla el tratamiento de los datos y de la información obtenida.

- Para finalizar, en sexto lugar se lleva a cabo, la elaboración y desarrollo final del trabajo. (Junio 2016).

Fecha	Contenido
Septiembre 2015	Elección de la temática del trabajo con el tutor. Estudio de la bibliografía existente.
Enero/Febrero 2016	Recopilación de datos.
Mayo/Junio 2016	Entrevistas a los diferentes profesionales. Tratamiento de los datos y de la información obtenida
Junio 2016	Elaboración y desarrollo final del trabajo.

Tabla 2. Procedimientos.

4.4. ANALISIS DE DATOS.

Se ha realizado un análisis estadístico descriptivo de frecuencia y porcentaje, obteniendo frecuencias y porcentajes por trimestres para contrastar la homogeneidad de distribución entre los cuatro trimestres del año. También se ha realizado el mismo proceso, fraccionando el año en dos semestres.

5- RESULTADOS.

A la hora de analizar los datos obtenidos, vamos a dividir el proceso en tres apartados diferentes:

5.1. RESULTADOS DE TIPO CUANTITATIVO.

5.1.1. Análisis por categorías de diferentes clubes.

Analizaremos la fecha de nacimiento de todos los jugadores con el objetivo de verificar la existencia del RAE. Para ello, dividiremos el año en cuatro trimestres y dos semestres, en función de las categorías y equipos estudiados. En la tabla 3 y gráfico 1, observamos como en todas las categorías analizadas, desde la categoría de prebenjamines hasta los de primer equipo, el porcentaje más alto de jugadores, pertenece al primer trimestre. El mayor porcentaje de jugadores pertenecientes al primer trimestre, se da en la categoría de prebenjamín y benjamín, con un 57,69% y el 56% respectivamente. En el caso opuesto,

encontramos a los jugadores nacidos en el cuarto trimestre. En todas las categorías, este grupo, presentan el porcentaje más bajo de jugadores nacidos en ese rango. El porcentaje más bajo se da en la categoría benjamín con sólo el 3,33%, mientras que el más alto en los filiales, con un irrelevante 15,99%. A la hora de analizar los datos obtenidos en semestres, las diferencias aumentan. Se observa como el RAE es más acentuado en las categorías de iniciación, sobre todo, en categoría benjamín donde un alto porcentaje de jugadores (83,33%) han nacido en el primer semestre y solo un 16,66 % son nacidos en el segundo semestre del año, en esta categoría. Otra categoría donde existe un alto número de jugadores que pertenecen al primer semestre, es la categoría cadete, donde hay un 76,27 % de jugadores nacidos en ese rango, frente a un 23,72 % de jugadores que corresponden con el segundo semestre. En las categorías pre- benjamín, infantil y juvenil los porcentajes son muy parejos, siendo un número mayor de jugadores correspondientes al primer semestre del año, con un porcentaje en torno al 70%. Es significativo, que ninguna categoría obtenga resultados donde no exista RAE, es decir, donde los jugadores que han nacido en el segundo semestre sean más numerosos que los del primer semestre.

Frecuencias y porcentajes por Categorías													
		Trimestres								Semestres			
		1 trimestre		2 trimestre		3 trimestre		4 trimestre		1 semestre		2 semestre	
		<i>ni</i>	%	<i>ni</i>	%	<i>ni</i>	%	<i>ni</i>	%	<i>ni</i>	%	<i>ni</i>	%
Categorías	Prebenjamin	15	57,69	4	15,38	5	19,23	2	7,69	19	73,077	7	26,9231
	Benjamin	84	56,00	41	27,33	20	13,33	5	3,33	125	83,333	25	16,6667
	Alevin	109	44,86	75	30,86	37	15,23	22	9,05	184	75,72	59	24,2798
	Infantil	123	41,98	87	29,69	52	17,75	31	10,58	210	71,672	83	28,3276
	Cadete	216	52,30	99	23,97	71	17,19	27	6,54	315	76,271	98	23,7288
	Juvenil	191	40,55	147	31,21	89	18,90	44	9,34	338	71,76	133	28,24
	Filial	109	37,07	88	29,93	50	17,01	47	15,99	197	67,007	97	32,9932
	1 Equipo	78	34,06	69	30,13	46	20,09	36	15,72	147	64,192	82	35,8079
	Suma total	925	43,65	610	28,79	370	17,46	214	10,10	1535	72,44	584	27,56

Tabla 3. Análisis de categorías.

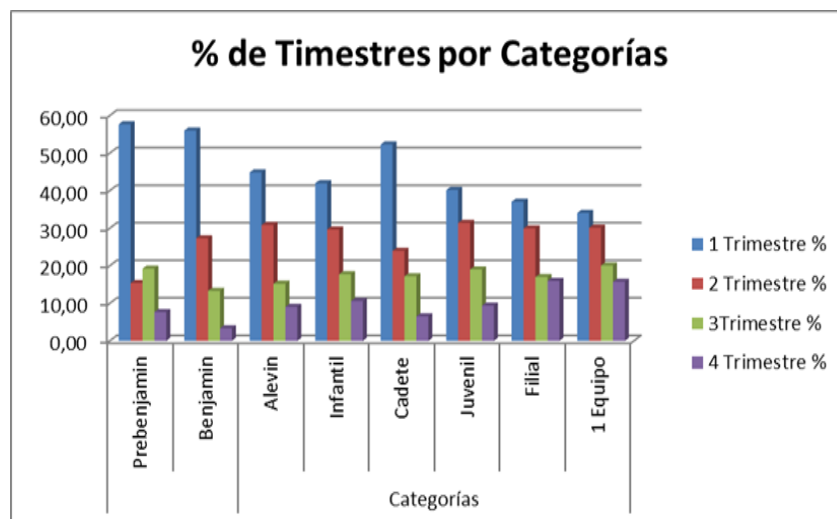


Gráfico 1. Análisis por categorías.

A continuación, se realiza el análisis referido a los equipos analizados en el presente trabajo. La tabla 4 y el gráfico 2 nos muestra, los porcentajes de jugadores nacidos en los semestres y trimestres del año, además de la frecuencia. Podemos observar, dos datos significativos, el primero de ellos, es como en todos los equipos analizados donde existe un mayor número de porcentaje de jugadores, es en el primer trimestre. Y segundo, que en todos ellos, el cuarto trimestre, es el rango donde menos jugadores pertenecen a ese grupo. El equipo que tiene más jugadores nacidos en el primer trimestre es el F.C. Barcelona, con un 51,80%, mientras que el que menos tiene es el P.S.G. con un 30,71%. Los porcentajes del cuarto trimestre, en relación con los otros es bajo. El porcentaje más alto dentro de éste, es del 13,57% que curiosamente pertenece al P.S.G. que es el equipo donde sus porcentajes están más igualados. Si nos centramos en los semestres del año, vuelve a pasar como en el análisis de las categorías, las diferencias crecen. Todos los equipos, presentan mayor número de jugadores pertenecientes al primer semestre que al segundo. El equipo que mayor número de jugadores tiene en el primer semestre del año es el F.C.Porto, con un 79,65%, seguido muy de cerca del F.C. Barcelona con el 78,36%. El equipo con mayor número de jugadores del segundo semestre, es el equipo del P.S.G. con el 40%.

Frecuencias y porcentajes por Equipos													
		Trimestres								Semestres			
		1 trimestre		2 trimestre		3 trimestre		4 trimestre		1 semestre		2 semestre	
		ni	%	ni	%	ni	%	ni	%	ni	%	ni	%
Equipos	Bilbao	102	45,95	63	28,38	32	14,41	25	11,26	165	74,32	57	25,68
	A.Madrid	116	43,28	83	30,97	48	17,91	21	7,84	199	74,25	69	25,75
	Alavés	58	39,19	40	27,03	33	22,30	17	11,49	98	66,22	50	33,78
	Barcelona	158	51,80	81	26,56	43	14,10	23	7,54	239	78,36	66	21,64
	Getafe	55	38,46	44	30,77	25	17,48	19	13,29	99	69,23	44	30,77
	Porto	54	47,79	36	31,86	14	12,39	9	7,96	90	79,65	23	20,35
	P.S.G.	43	30,71	41	29,29	37	26,43	19	13,57	84	60,00	56	40,00
	Rayo Vallecano	117	41,94	81	29,03	59	21,15	22	7,89	198	70,97	81	29,03
	Real Madrid	139	46,33	83	27,67	45	15,00	33	11,00	222	74,00	78	26,00
	Real Valladolid	83	41,29	58	28,86	34	16,92	26	12,94	141	70,15	60	29,85
	Suma total	925	43,65	610	28,79	370	17,46	214	10,10	1535	72,44	584	27,56

Tabla 4. Análisis por equipos.

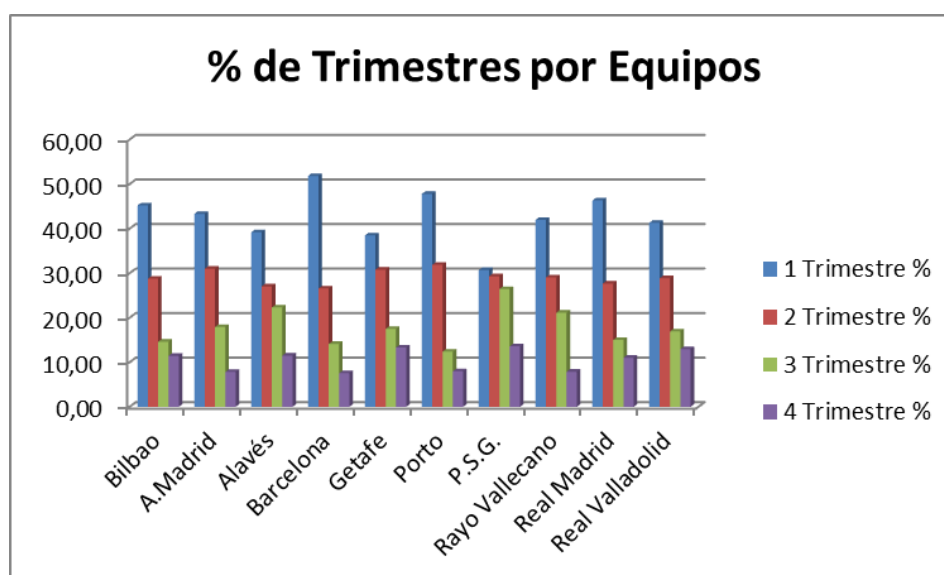


Gráfico 2. Análisis por equipos.

El resto de gráficas por categorías de los demás equipos, pueden consultarse en el Anexo I.

5.1.2. Análisis comparativo entre equipos de fútbol base y profesionales.

Un tema más que interesante, es conocer si la influencia del RAE se mantiene a todos los niveles y en todas las categorías o edades. Para ello, analizaremos los datos obtenidos de los equipos de fútbol base de los clubes nombrados anteriormente, comparándolos con los de los equipos de ámbito profesional. Incluiremos en el fútbol base las categorías de pre-benjamines, benjamines, alevines, infantiles, cadetes, juveniles y filiales (a excepción del Bilbao Athletic que milita en la Segunda división del fútbol español). Por otro lado, englobaremos los equipos de ámbito profesional, los que compiten en primera o segunda división de España (ligas profesionales), Francia en caso del Paris Saint- Germain y Portugal como el F.C.Porto.

El número de jugadores pertenecientes al fútbol base es de 1.532 jugadores, mientras que en el fútbol profesional, la cifra es de 584. Como bien se observa en la gráfica 3 y tabla 5, los equipos de fútbol base, tienen un RAE más relevante que en los equipos de élite o profesionales. El porcentaje de jugadores nacidos en el primer semestre del año es bastante elevado en los equipos de fútbol base, más concretamente, con un 73,40% de los jóvenes futbolistas. Mientras, que en los equipos profesionales, se reduce alrededor de un 10% los futbolistas nacidos en el primer semestre, con un total de 64,19% y un 35,81% de los nacidos en el segundo semestre del año.

A la hora de analizar el año en trimestres, entre el fútbol base y el profesional, podríamos decir que ambos presentan mayor porcentaje de jugadores, nacidos en el primer trimestre, 44,73% fútbol base y 34,04% profesional. Ambos casos, a medida que avanzamos de trimestre, el porcentaje de jugadores pertenecientes a los mismos disminuye, siendo el cuarto trimestre donde menos porcentajes de jugadores hay. Podríamos decir, que en el fútbol base existen, mayores diferencias desde el primer trimestre hasta el cuarto (44,73% contra 9,43%), mientras que en el fútbol profesional, esas diferencias no son tan marcadas (34,04% contra 15,72%). Se podría decir, que a medida que la competición asciende de nivel y se acerca más a lo profesional, la influencia del RAE es menos significativa y pronunciada. Estos resultados coinciden con los del estudio elaborado por Gómez, (2009), donde estudió la influencia del RAE en las categorías de infantil, cadete y juvenil de ocho equipo de fútbol de alto nivel y ocho equipos de selecciones nacionales clasificadas para la Eurocopa del 2008. Los resultados obtenidos, manifestaban una significativa influencia de la edad relativa entre las categorías inferiores (74/26) y en el ámbito profesional (50/50).

Frecuencias y porcentajes. Fútbol Base VS Fútbol Profesional													
		Trimestres								Semestres			
		1 trimestre		2 trimestre		3 trimestre		4 trimestre		1 semestre		2 semestre	
		<i>ni</i>	%	<i>ni</i>	%	<i>ni</i>	%	<i>ni</i>	%	<i>ni</i>	%	<i>ni</i>	%
Comparativa	Fútbol Base	847	44,81	541	28,62	324	17,14	178	9,42	1388	73,44	502	26,56
	Fútbol Profesional	78	34,06	69	30,13	46	20,09	36	15,72	147	64,19	82	35,81
	Suma total	925	43,65	610	28,79	370	17,46	214	10,10	1535	72,44	584	27,56

Tabla 5. Análisis entre fútbol base y fútbol profesional.

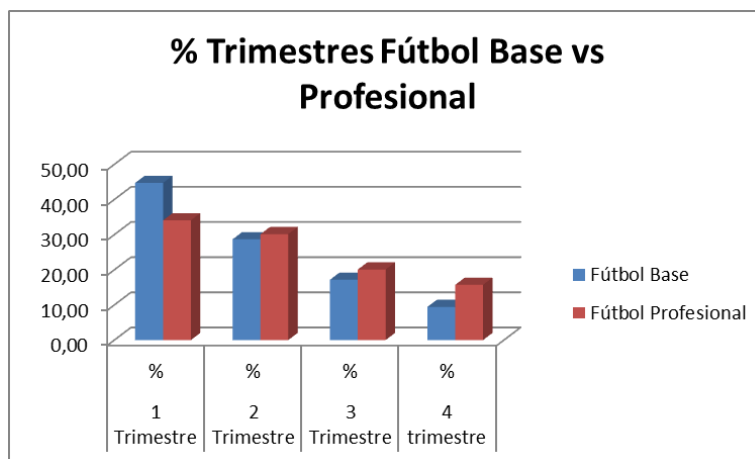


Gráfico 3. Análisis fútbol base y fútbol profesional.

5.1.3. Análisis entre el rae y el éxito deportivo.

En el mundo del deporte y más concretamente en el fútbol, la victoria está por encima de todo. Todos los equipos trabajan para obtener el máximo rendimiento y conseguir sus objetivos; el ganar es algo que hoy en día es primordial en este mundo y todo cuenta para llegar a dicha meta. Examinaremos si el éxito deportivo está ligado al RAE, recogiendo las fechas de nacimiento de los integrantes de los cinco últimos equipos ganadores de Mundial, Eurocopa y Liga de Campeones. El número de jugadores analizados que corresponde a cada competición es el siguiente: Mundial: 114 jugadores; Eurocopa: 114 jugadores y Liga De Campeones: 153 jugadores.

En la tabla 6 y gráfico 4 el análisis global nos revela, que las diferencias entre trimestres existen, pero no de manera relevante. De todos los jugadores analizados en este apartado, el 30,7% nacieron en el primer trimestre, el porcentaje más elevado, mientras que el que menos, correspondería al cuarto trimestre, con el 21,5%. Como se puede observar, la diferencia no es muy significativa en comparación con otros análisis.

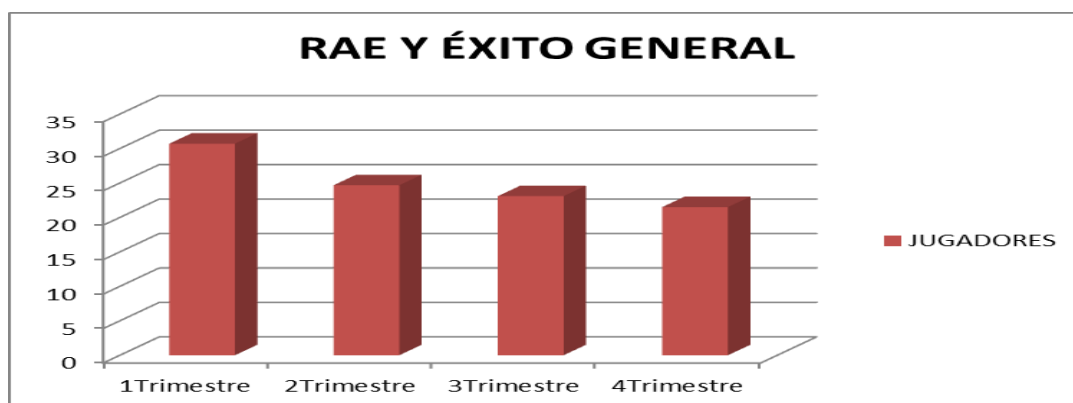


Gráfico 4. Análisis de RAE y éxito general.

Frecuencias y porcentajes. RAE / Éxito													
		Trimestres								Semestres			
		1 trimestre		2 trimestre		3 trimestre		4 trimestre		1 semestre		2 semestre	
		ni	%	ni	%	ni	%	ni	%	ni	%	ni	%
Mundial	Alemania 2014	6	26,09	6	26,09	7	30,43	4	17,39	12	52,17	11	47,83
	España 2010	9	39,13	5	21,74	6	26,09	3	13,04	14	60,87	9	39,13
	Italia 2006	5	21,74	6	26,09	7	30,43	5	21,74	11	47,83	12	52,17
	Brasil 2002	5	21,74	9	39,13	7	30,43	2	8,70	14	60,87	9	39,13
	Francia 1998	5	22,73	4	18,18	4	18,18	9	40,91	9	40,91	13	59,09
Liga de Campeones	Barcelona 2015	12	38,71	9	29,03	5	16,13	5	16,13	21	67,74	10	32,26
	Real Madrid 2014	13	39,39	7	21,21	4	12,12	9	27,27	20	60,61	13	39,39
	Bayern 2013	10	35,71	5	17,86	8	28,57	5	17,86	15	53,57	13	46,43
	Chelsea 2012	8	28,57	7	25,00	6	21,43	7	25,00	15	53,57	13	46,43
	Barcelona 2011	11	33,33	9	27,27	8	24,24	5	15,15	20	60,61	13	39,39
Eurocopa	España 2012	10	43,48	4	17,39	6	26,09	3	13,04	14	60,87	9	39,13
	España 2008	6	26,09	7	30,43	6	26,09	4	17,39	13	56,52	10	43,48
	Grecia 2004	6	26,09	6	26,09	4	17,39	7	30,43	12	52,17	11	47,83
	Francia 2000	5	22,73	5	22,73	5	22,73	7	31,82	10	45,45	12	54,55
	Alemania 1996	6	26,09	5	21,74	5	21,74	7	30,43	11	47,83	12	52,17
Suma total		117	30,71	94	24,67	88	23,10	82	21,52	211	55,38	170	44,62

Tabla 6. Análisis RAE y Éxito.

De manera más concreta, en la Liga de Campeones, todas las plantillas campeonas de las cinco últimas ediciones en mayor o menor medida, presentan RAE, como se puede observar en el gráfico 5. El mayor RAE, en esta competición se da en la plantilla del F.C. Barcelona del año 2015, donde el valor medio del RAE es de 67,7% /32,2%. El menor RAE dentro de esta importante competición se da en las plantillas del Chelsea (2012) y del Bayern de Munich (2013), con resultados idénticos. El valor medio del RAE en ambos equipos es de 53,5%/46,4%.

Destacar que todos los equipos, presentan en el primer trimestre del año, su porcentaje más elevado con respecto al resto de trimestres. El equipo que tiene mayor número de jugadores del primer trimestre es el Real Madrid 2014, con el 39,39% de sus jugadores, seguido muy de cerca por el F.C. Barcelona con el 38,71%. El equipo donde sus porcentajes en trimestres están más igualados, es el del Chelsea 2012, donde no se aprecian apenas diferencias entre ellos.

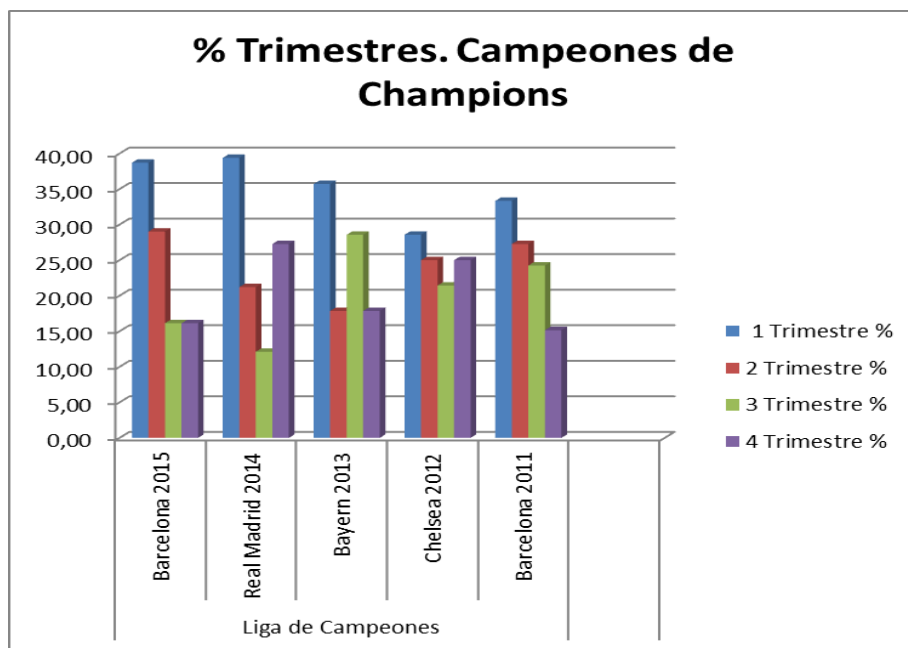


Gráfico 5. Análisis Liga de Campeones.

Respecto a los equipos campeones de Mundial, como muestra el gráfico 6, sorprendentemente, solo hay un equipo donde haya más jugadores en el primer trimestre del año, ese sería el caso de España 2010, con el 39,13%. Muy significativo también, es que en el equipo de Francia 1998, el 40,91% de los jugadores, nacieron en el último trimestre del año, trimestre donde pertenecen más jugadores de dicho equipo. Si analizamos por semestres, de los cinco últimos campeones del Mundial, dos de ellos (Italia 2006 y Francia 1998) no tienen RAE, es decir, existen más jugadores nacidos en la segunda mitad de año que en la primera, siendo el equipo de Francia 1998 el que tiene mayor diferencia, con un 40,91% los jugadores nacidos en el primer semestre y un 59,09 % los nacidos en el segundo semestre del año.

En las otras tres plantillas si existe RAE, siendo España 2010 el equipo con mayor RAE de las últimas campeonas del mundo. En este equipo campeón del mundo, el valor medio del RAE es de 60,87%/39,13%.

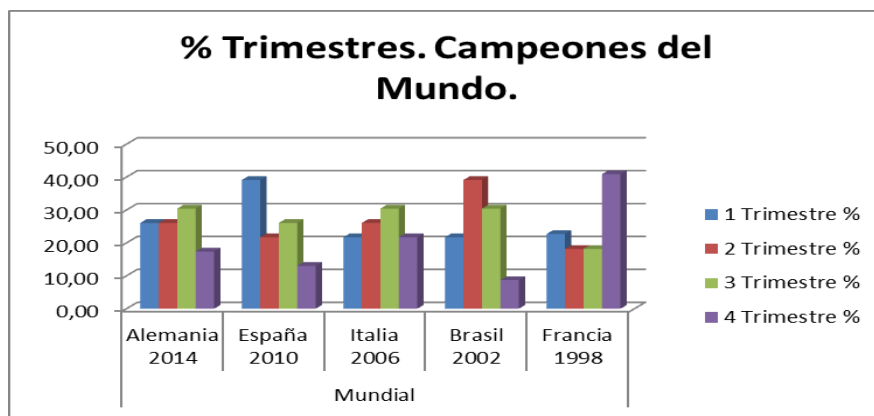


Gráfico 6. Campeones de mundiales.

Al analizar el gráfico 7, equipos campeones de la Eurocopa, sorprende que al dividir el año en trimestres, vuelve a ser sólo un equipo, donde su mayor porcentaje de jugadores pertenezca al primer trimestre, ese equipo como en los campeones del mundo, vuelve a ser España (España 2012). El porcentaje que tuvo España 2012 de jugadores nacidos en el primer trimestre del año fue del 43,48%. A diferencia de los campeones del mundo por selecciones, en este caso, son tres y no uno, los equipos donde su mayor número de jugadores pertenecen al cuarto trimestre. Estos equipos son Grecia 2004, Francia 2000 y Alemania 1996, con unos porcentajes en este rango del 30,43%, 31,82% y 30,43% respectivamente.

Dos de los cinco equipos ganadores no presentan RAE, estas selecciones son las de Alemania 1996 y Francia 2000 con resultados prácticamente idénticos. En Alemania de los veintitrés integrantes del equipo, once nacieron en el primer semestre y doce en el segundo, mientras que en la plantilla de Francia 2000, de veintidós futbolistas, diez nacieron en la primera mitad de año y doce en la segunda. Vuelve a ser el equipo de España, como sucedió con los equipos ganadores de los Mundiales, la plantilla que presenta mayor RAE (España 2012). De 23 jugadores el valor medio del RAE fue de 60,87%/39,13%.

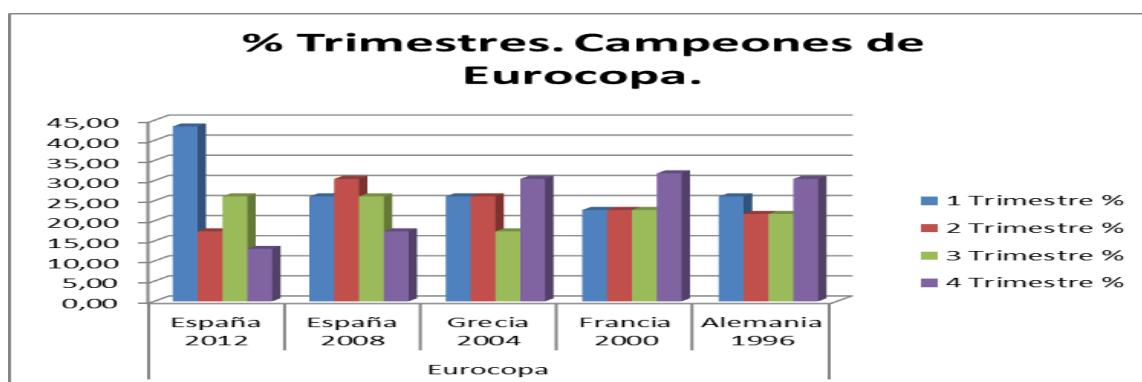


Gráfico 7. Análisis de datos ganadores de Eurocopa.

Las plantillas ganadoras de Mundial y Eurocopa, son equipos de carácter nacional. En el Mundial resulta llamativo que el mayor RAE se presenta en el equipo de España. Igualmente esto sucede en la Eurocopa, además de que el segundo mayor RAE también es de España. También cabe resaltar, que en la competición de Liga de Campeones, donde los equipos no son de carácter nacional, todas las plantillas tenían RAE en mayor o en menor medida, mientras que en las competiciones por naciones, había equipos donde no existía RAE y si lo había era pobre.

Resaltar que, de los 15 equipos analizados, el 75 % de estos campeones, presentan RAE (once equipos) y tan solo el 25 % (cuatro equipos) de estos equipos no presentan RAE, por lo tanto, se puede observar que existe una relación entre RAE y éxito deportivo.

Los resultados obtenidos se asemejan a los resultados que se presentan en el estudio de Barreiro, (2013), sobre este fenómeno del RAE y su influencia en las convocatorias nacionales, donde se recogieron las fechas de nacimiento de los jugadores participantes o convocados en la Eurocopa SUB-21, Eurocopa SUB-19, Eurocopa SUB-17, Torneo Esperanzas de Toulon, Copa del Mundo SUB-20, Copa del Mundo SUB-17 y Sudamericano SUB-20. Una de las conclusiones y resultados que se obtuvo, fue que las selecciones ganadoras de estos prestigiosos e importantes torneos, la mayor parte de sus jugadores habrían nacido en primer trimestre del año de forma muy clara.

Para finalizar el análisis de datos obtenidos, se presenta el gráfico 8, donde se reúnen todas las fechas de nacimiento de todos los jugadores analizados, con el objetivo de conocer de forma global la existencia del RAE. En total, el número de jugadores analizados asciende a 2.500 jugadores. Se confirma la existencia del RAE en un alto porcentaje, hasta un 70% de los futbolistas analizados, nacieron en el primer semestre del año. Mientras que un 30% de los deportistas pertenecen a la segunda mitad de año.

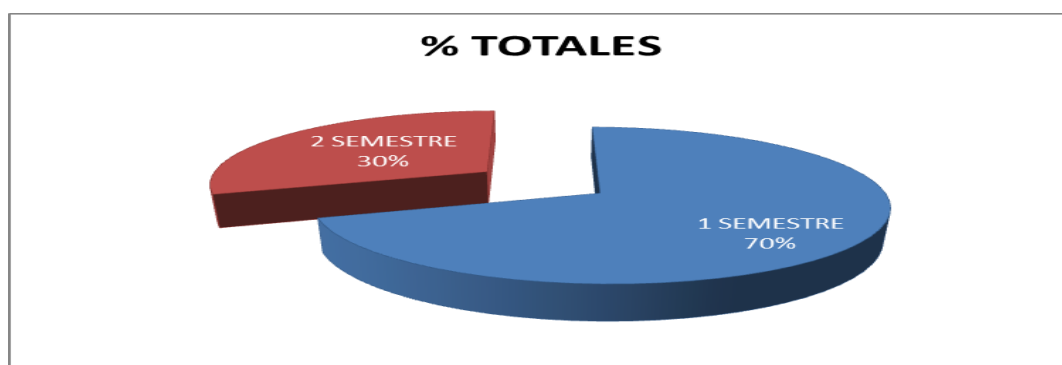


Gráfico 8. Análisis del total de jugadores.

5.2. RESULTADOS DE TIPO CUALITATIVO.

Los resultados que obtenemos de forma cualitativa, vienen de las entrevistas realizadas a diferentes profesionales del mundo del fútbol. Las entrevistas se realizarán a cabo con el objetivo de profundizar y conocer la influencia del RAE en las canteras del fútbol.

Las diferentes entrevistas hechas a los diferentes profesionales, son del tipo semiestructurada. Estas entrevistas son una herramienta cualitativa donde se realizan preguntas abiertas dando oportunidad a recibir más matices de la respuesta, es decir, alternando preguntas estructuradas, con preguntas espontáneas. Permiten ir entrelazando temas, pero requiere de una gran atención por parte del investigador para poder encauzar y estirar los temas. El formato de entrevista y un ejemplo de la misma, se puede consultar en el Anexo II y III.

Los profesionales a los que se ha entrevistado son:

- Coordinador de fútbol base y entrenador del juvenil del club Real Oviedo S.A.D.
- Preparador físico del Real Oviedo S.A.D.
- Entrenador del infantil "B" del Atlético de Madrid.
- Agente de futbolistas y director LH Sport & Entertainment Management (empresa orientada al asesoramiento integral de los deportistas y artistas).

En cuanto a la metodología que se lleva a cabo en sus canteras, existen distintas respuestas, basada en función de las dimensiones del terreno de juego, con el objetivo de sacar el máximo rendimiento a través de ello. En el Real Oviedo, la metodología se basa en la teoría de los sistemas, dividiendo la formación en seis etapas (Especialización, iniciación, descubrimiento del juego, conocimiento del juego, especialización y rendimiento de juego). En el Atlético de Madrid, su objetivo principal en cuanto a su metodología, es formar jugadores para el primer equipo, a través de una metodología semanal, es decir, a través de microciclos.

En cuanto a la utilización del mismo sistema de juego en la cantera con respecto al primer equipo existen diferencias. En el Real Oviedo, desarrollan un juego combinativo, la base del trabajo es a través del juego de posición. Tienen tres sistemas de base en el fútbol 11, que serían: 1-4-3-3; 1-3-4-3 (rombo en medio del campo) y 1-3-2-3-2. Estos sistemas, no son los mismos que utiliza el primer equipo, donde se usaron los sistemas 1-4-4-2 y 1-4-2-3-1. Mientras, en el Atlético de Madrid, todos los equipos juegan con el sistema del primer equipo, el sistema 1-4-4-2, para seguir con la formación y el proceso.

El número de personas que trabajan en las canteras de estos clubes son: por parte del Real Oviedo, cuatro entrenadores de porteros, cuatro preparadores físicos, un entrenador por cada equipo (dos juveniles, dos cadetes, dos infantiles, dos alevines, dos benjamines, dos pre-benjamines, dos de iniciación) Aproximadamente unos veinticinco profesionales.

En el Atlético de Madrid, hay dos equipos de benjamines, alevines, infantiles, cadetes, tres equipos juveniles, un equipo filial, serían doce equipos en nuestro fútbol base. En cada equipo, trabaja un entrenador, un segundo entrenador, un preparador físico, un fisioterapeuta, un delegado y un entrenador de porteros.

En los últimos años, los jugadores que han llegado al primer equipo en el Atlético de Madrid son varios, como Saúl, Koke, Oliver Torres, Gabi, Fernando Torres, De Gea, Domínguez, etc. La cantera en este club tiene un valor importantísimo, ya que no tienen muchos recursos económicos a la hora de competir con Real Madrid y Barcelona. Entonces tenemos que reinventarnos, para ello, creemos que una buena base de la cantera, pues es un seguro a corto-medio plazo. Por parte del Real Oviedo, han debutado dos chavales en la temporada 2013/14, el año pasado debutaron cuatro y este año otros dos. En los últimos tres años habrán debutado unos diez futbolistas, de los cuales están consolidados, dos o tres. El valor que se le da a su cantera también es importante, sobre todo a nivel de masa social y de club es muy importante.

A la hora de fichar y captar jugadores, en el Real Oviedo, la realizan con cinco entrenadores del club, cada entrenador se especializa en: Un entrenador en pista (fútbol sala) pre-benjamines y benjamines, un entrenador la categoría alevín, un entrenador la categoría infantil, un entrenador la categoría cadete, un entrenador de la categoría juvenil. En el Atlético de Madrid, es más complejo, realizan un seguimiento, hay varios ojeadores por todo el mundo, si hay algún jugador interesante se le realiza ese seguimiento, se desplaza a verlo, se realiza informes, si ese informe son positivos acuden tres ojeadores de mayor rango a verlo y se toma la medida de ficharlo si interesa. También existe un periodo de pruebas, uno es en Febrero y otro en Mayo, donde se puede inscribir cualquier persona. Es un partido de treinta minutos, si destacas juegas otro, y sigues jugando durante una semana, si sigues adelante, el jugador vuelve en Mayo. Los aspectos que este club tiene en cuenta, a la hora de fichar a un jugador son muchos, entre ellos están, técnicos, tácticos, físicos, psicológicos no, pero sí que es cierto que antes de ficharlo se le hace una entrevista al jugador y a sus padres, por parte del psicólogo del club, para valorar si es apto para soportar esa presión que puede existir a la hora de jugar en un equipo de élite.

A la hora de confeccionar los equipos, el Atlético de Madrid, se basan en la edad, los equipos "A" son de segundo año y los "B" son de primer año, excepto los juveniles que son

tres equipos, que se mira la edad y el nivel. Mientras que en el Real Oviedo, se basan en el nivel.

Todos los entrevistados, conocían la influencia de la edad relativa, aunque ninguno supo decirme si es sus equipos existía tal influencia.

A la pregunta, ¿le parece importante la influencia de la edad relativa en el desarrollo del jugador a nivel futbolístico? El entrenador del Atlético de Madrid respondió que “en edades de fútbol base y tempranas su influencia es indudable, ya que hay mucha diferencia entre jugadores, ya sea a nivel motor, psicológico, motriz... sí que es cierto que a medida que avanza la edad esa influencia es menor. Yo creo que no importa en qué periodo de tiempo nazcas a la larga”. El preparador físico del Real Oviedo opina que, le parece fundamental. Es algo que no se conoce mucho y no se tiene en cuenta y muchas veces afecta de forma negativa a muchos jugadores en cuanto a su progresión, en comparación con sus compañeros. Por último, para el Agente de futbolistas y director LH Sport & Entertainment Management, se observa que “en algunos casos sí que se nota a la hora de marcar a un jugador de diciembre que está mucho más en desventaja que uno de enero, al final las categorías de dos años, hay mucha diferencia. También influye mucho la genética, si tus padres son altos, da igual la época del año en que nazcas. Pero si es verdad que penaliza, sobre todo en categorías inferiores”.

El efecto del RAE, para el entrenador del Atlético de Madrid, es algo natural y no le parece ni justo ni injusto, es la realidad y no tomaría ninguna medida para acabar con el RAE. Por otro lado, el preparador físico del Real Oviedo, cree que “el aspecto donde más influye es a nivel físico, al final el jugador que es pequeño con una diferencia de casi un año, es algo muy importante físicamente. Al final no se puede competir en las mismas condiciones con el resto de compañeros y por lo tanto, eso disminuye el número de minutos que puede disputar, al final tiene que ser muy diferencial técnicamente para poder jugar y destacar en esas edades”. Para ello, propone un trabajo más específico con aquellos jugadores que presentan un déficit por el RAE, es decir, si son jugadores que no pueden destacar a nivel competitivo por su físico, igual hay que hacer incisión en esos jugadores, en mejorar su técnica e intentar que tengan cabida por otro lado.

6- DISCUSIÓN.

En el presente trabajo se han obtenido resultados a partir de tres análisis, por equipos y categorías, entre el fútbol base y profesional y entre el RAE y el éxito deportivo. Son muchos los autores que han realizado investigaciones y estudios acerca de estos apartados.

Sobre el análisis referido a las categorías, observamos en nuestro estudio, la tendencia de que el RAE, está más pronunciado en las categorías de iniciación. En el estudio de Salinero (2013), al analizar las categorías de infantil, cadete y juveniles de las canteras de los equipos de la liga BBVA (09/10), la tendencia en las tres categorías es la siguiente: el mayor número de jugadores son los nacidos en el primer trimestre y el menor en el cuarto y último trimestre del año. Resultados semejantes a los obtenidos en el presente estudio. En el estudio realizado por Gómez (2009), los resultados que se obtienen son diferentes ya que es en la etapa juvenil donde existe mayor número de jugadores del primer semestre, aunque hay que destacar, que en su estudio, no analiza las categorías de benjamín y alevín. En cuanto al análisis de los equipos de la liga BBVA (2013/2014), encontramos el estudio de Prieto, Pastor, Serra & González (2015). En él, uno de los equipos donde el RAE es más significativo es el F.C. Barcelona y Real Madrid, curiosamente equipos con más RAE en nuestro trabajo.

Nuestros resultados, tienden a reflejar una diferencia entre el fútbol base y el profesional, existiendo un RAE más significativo en el fútbol base. Un estudio acorde a nuestros resultados, es el de Gómez (2009), donde obtiene un RAE, con un rango de 70%-85% de jugadores nacidos en el primer semestre, en las ocho canteras seleccionadas del año 2008. También destacar, que compartimos con este estudio, el hecho de que el RAE es más pronunciado en las canteras y al aproximarnos al fútbol profesional el RAE tiende a igualarse en mayor o menor medida. Mencionar la investigación de Salinero (2013), que a la hora de analizar el RAE, en las canteras, filiales y equipos profesionales, observa que en las canteras es donde mayor RAE se produce, con un 48% de jugadores nacidos en el primer trimestre. En el caso de los equipos de la liga BBVA, se queda en un 33,7%. Similares resultados a los obtenidos en nuestro trabajo, donde el mayor RAE se encuentra en el fútbol base (44,73% primer trimestre) y va disminuyendo a medida que nos acercamos al fútbol profesional (34,06% primer trimestre). Por último, siguiendo con la línea de comparar el fútbol base y fútbol profesional, se encuentra el estudio de Lesma, et al. (2011). Sus resultados acorde con el fútbol profesional se asemejan a los obtenidos en el presente trabajo. En su estudio sobre los jugadores profesionales de la LIGA BBVA (09/19), se dio un RAE del 61,12%/38,88%, porcentajes muy similares a los obtenidos en nuestro trabajo, al igual que el valor de los jugadores que pertenecen al primer trimestre, donde el 33,68% de los futbolistas pertenecían a ese rango.

En lo referido a la relación entre el RAE y el éxito deportivo, destacar el estudio de Barreiro, (2013). En él, se refería a las selecciones inferiores de diferentes países. En el primer trimestre nacieron el 41% de los jugadores, en el segundo el 25%, en el tercer trimestre el 18% y solo un 2% en el cuarto y último trimestre. Además, destacar que las selecciones

ganadoras de estos prestigiosos e importantes torneos, la mayor parte de sus jugadores habrían nacido en el primer trimestre del año de forma muy clara. Sobre esta línea, se han obtenido resultados en este trabajo, ya que el 75 % de los equipos campeones, presentan RAE (once equipos) y tan solo el 25 % (cuatro equipos) de estos equipos no presentan RAE, por lo tanto, se puede observar que existe una relación entre RAE y éxito deportivo.

Ya hemos destacado la importancia que está cobrando nuestras canteras en los últimos años, pero ¿estamos haciendo bien la selección de jugadores? ¿Conocemos realmente la influencia de la edad relativa? Y lo que es más importante desde mi punto de vista, ¿estamos siendo justos con aquellos jóvenes que descartamos? Es un trabajo y una decisión muy compleja, el decidir que niños/as formarán parte de un equipo o no, y esto se agranda, si consideramos que se produce en una fase de crecimiento, maduración y desarrollo de los propios jóvenes. Existen deportistas cuyo proceso de maduración es más precoz que otros, mostrando un desarrollo aventajado a su edad cronológica y estos jugadores tienen mayor ventaja a la hora de ser seleccionados, ya que los entrenadores y cuerpo técnico, buscan resultados deportivos a corto plazo, además de que presentan una mayor maduración, ventajas antropométricas, mejores capacidades motoras, cognitivas y psicológicas. Pero en el otro extremo se encuentran los jóvenes que tienen un desarrollo más tardío o lento, jugadores que en un futuro inmediato no son válidos, pero a largo plazo pueden ser óptimos para la práctica del fútbol, pero se quedan en el camino.

En nuestro país, el sistema de categorías está confeccionado según la edad cronológica de los jugadores; cada dos años. Teniendo en cuenta este factor, las diferencias entre jugadores de la misma categoría pueden ser muy considerables e importantes, aumentando el RAE y su influencia.

El RAE tiene un efecto negativo con los futbolistas que la sufre, incluso puede llevar al niño a abandonar la práctica deportiva, algo que debe ser una de nuestras principales preocupaciones como profesionales del deporte.

Para disminuir o solventar el RAE, son muchas las propuestas planteadas por Musch y Grondin:

- La organización de las competiciones deportivas en base a la edad biológica (por medio de mediciones psicológicas y antropométricas) o según el nivel competitivo.
- Variaciones de la fecha de corte de edad o rotación de la fecha de corte, de forma que, no siempre acusen estas diferencias los mismos jugadores.
- Cuotas de edad, los equipos estarían formados por niños nacidos durante todo el año competitivo, sin selecciones previas.

- Realizar un trabajo específico con aquellos jugadores que sufran las desventajas del RAE.
- Cambio en la mentalidad y forma de pensar de los responsables de los equipos, dándole más importancia a otros aspectos como el técnico o táctico y no tanto al físico.
- Retrasar el proceso de selección o agrupación de jugadores (hasta los 13 o 14 años de edad).
- Retrasar la especialización deportiva, dándole mayor importancia a la recreación en las primeras edades.

7- CONCLUSIONES.

La influencia de la edad relativa analizando de forma global los datos obtenidos, nos muestra que este fenómeno está muy latente en el fútbol, además de que es un fenómeno conocido por todos los entrevistados. El 70% de los jugadores analizados han nacido en el primer semestre del año y un 30% en el segundo.

Como ya hemos comentado, el sistema de categorías establecido, favorece la existencia del RAE. De una forma más detallada, podemos decir que las categorías donde el RAE es más pronunciado pertenecen a las categorías de pre-benjamín y benjamín. En ellas los jugadores que pertenecen al primer trimestre del año, corresponde al 57,69% en categoría pre-benjamín y el 56% en benjamines.

A la hora de estudiar el RAE por los distintos equipos presentes en el trabajo, obtenemos que en todos los equipos analizados, el mayor número de porcentaje de jugadores, pertenecen al primer trimestre del año, mientras que el cuarto trimestre, el que menos jugadores hay. El equipo que tiene más jugadores nacidos en el primer trimestre es el F.C. Barcelona, con un 51,80%, mientras que el que menos tiene es el P.S.G. con un 30,71%.

Las categorías inferiores presentan un RAE más elevado que a nivel profesional. Podemos constatar que en el fútbol profesional, el efecto del RAE desciende y es menos importante. Esto también puede deberse al que el número de jugadores profesionales, es notablemente menor, que los equipos de fútbol base.

En relación con los equipos de base, a los que los profesionales entrevistados les dan un valor importantísimo, la presencia del RAE es mayor en ellos, que en los equipos de carácter profesional. Los porcentajes de jugadores nacidos en la primera mitad de año (primer semestre) son, un 73,40 % en base y 64,19% en ámbito profesional.

La división trimestral, nos dan resultados donde el fútbol base presenta mayores diferencias desde el primer trimestre hasta el cuarto (44,73% contra 9,43%), mientras que en el fútbol profesional, esas diferencias no son tan marcadas (34,04% contra 15,72%). Se podría decir, que a medida que la competición asciende de nivel y se acerca más a lo profesional, la influencia del RAE es menos significativa y pronunciada.

Existe una evidente relación entre el RAE y el éxito deportivo, pues el 75 % de los equipos ganadores de los últimos mundiales, eurocopas o Liga de Campeones, presentan RAE. De manera global, al relacionar el RAE con el éxito deportivo, destacamos que de todos los jugadores analizados, el 30,7% pertenecen al primer trimestre del año y el 21,5% al cuarto.

En las canteras españolas, la influencia del RAE está muy presente. En todas las categorías analizadas se demuestra la existencia de este fenómeno. Esto puede explicar, que las selecciones españolas campeonas de dos Eurocopas y un Mundial, el RAE este patente.

Las desventajas del RAE, son notablemente mayores en edades tempranas o formación, destacando desigualdades motrices, psicológicas, madurativas, pero sobre todo, físicas. Sólo el preparador físico del Real Oviedo S.A.D. planteó una solución para solventar o reducir el RAE, realizar un trabajo específico con aquellos jugadores que tengan influencias negativas a causa de la edad relativa, a través de la mejora de su técnica e intentar que tengan cabida por otro lado, un trabajo específico que compense ese déficit, para equilibrar la balanza. Para finalizar, pienso que es de vital importancia para un futuro inmediato, realizar una revisión de los métodos de selección de los jugadores a edades tempranas o formativas; tener una visión a largo plazo en lo referido a las planificaciones o proyectos de carácter deportivo, centrándose o teniendo en cuenta otros aspectos, como la capacidad de desarrollo del jugador/a o su potencial; preparar a los responsables de la detección de jugadores/as, para que sean justos a la hora de elegir y todos los deportistas tengan las mismas oportunidades.

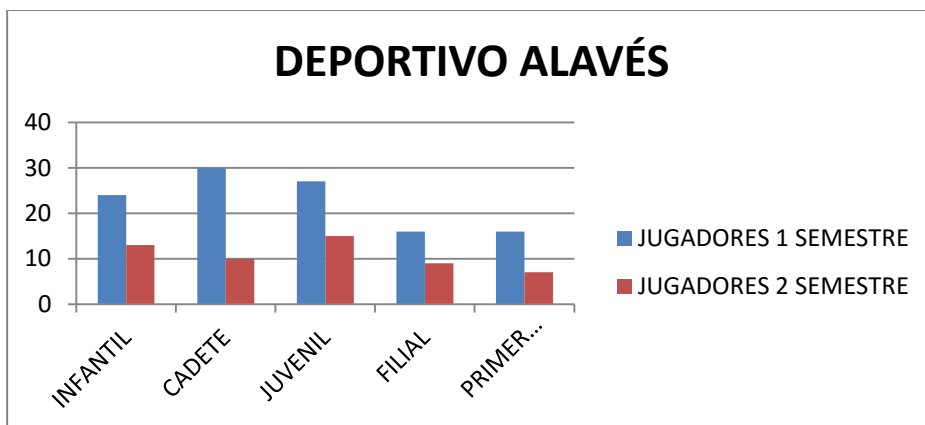
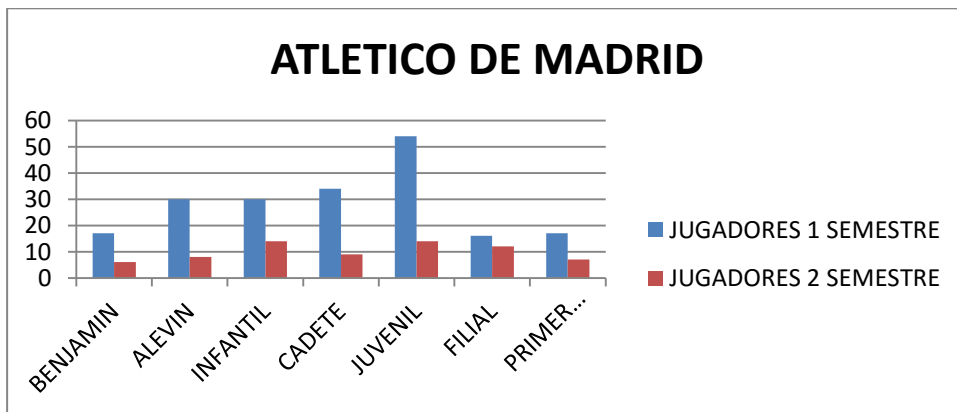
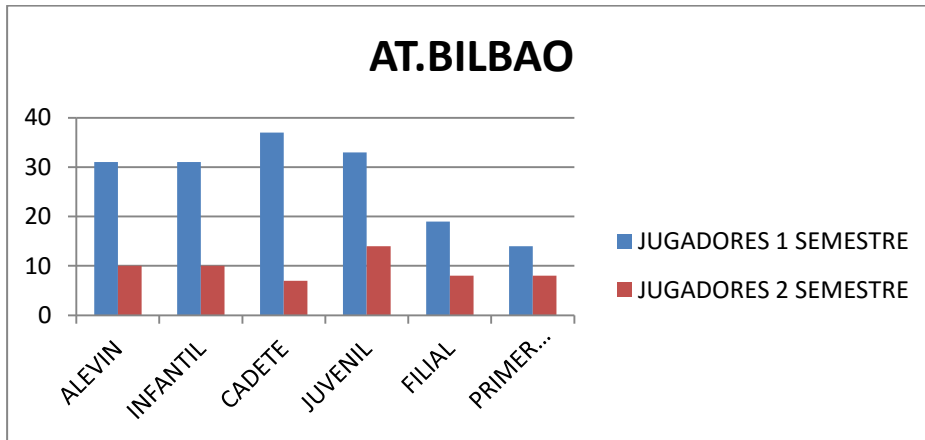
8- BIBLIOGRAFÍA.

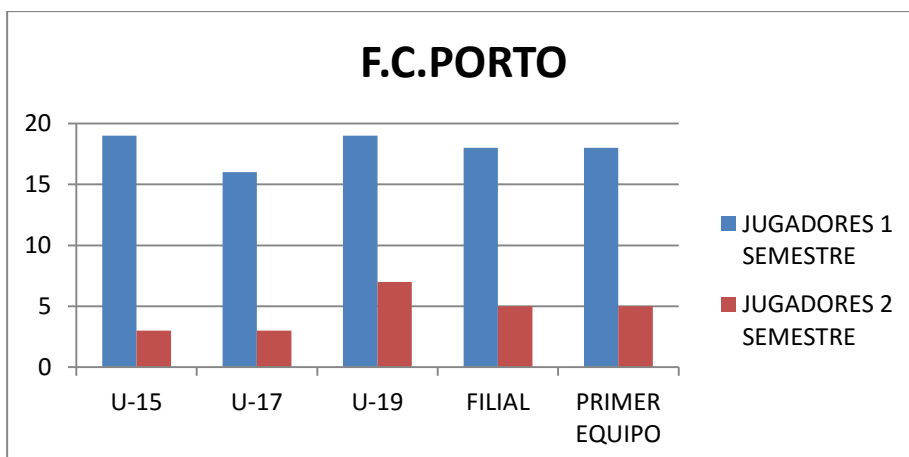
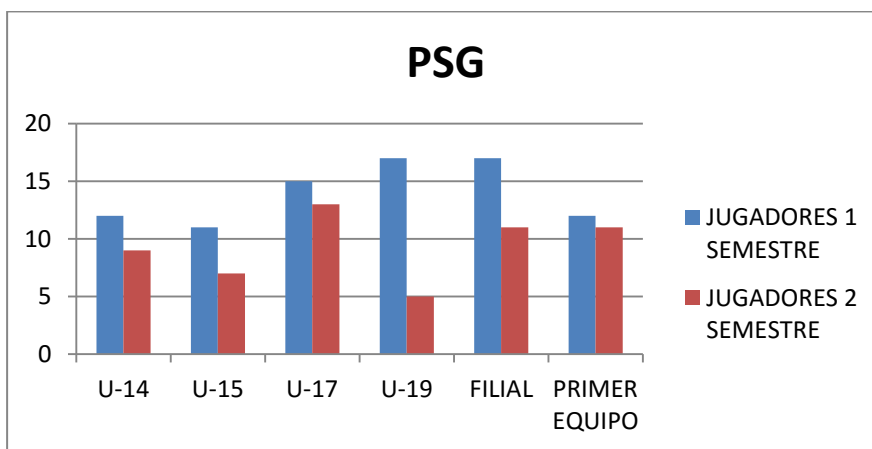
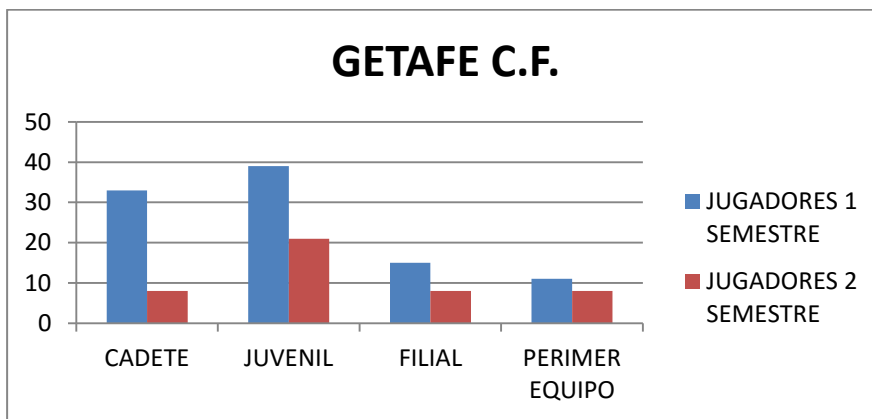
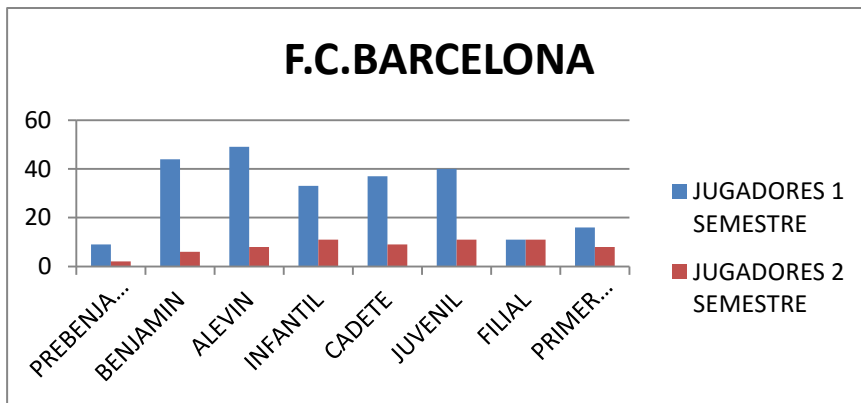
- Augste, C., & Lames, M. (2011). The relative age effect and success in German elite U-17 soccer teams. *Journal of Sports Sciences*, 29 (9), 983-987.
- Barnsley, R.H., Thompson A.H. & Barnsley P.E. (1985). Hockey success and birthdate: the RAE. *Canadian Association for Health, Physical Education and Recreation*, 51, 23-80.
- Barnsley, R.H., Thompson, A.H. & Legault, P. (1992). Family Planning: Football Style. The relative age effect in football. *International Review for the Sociology of Sport*, 27 (1), 77-88.

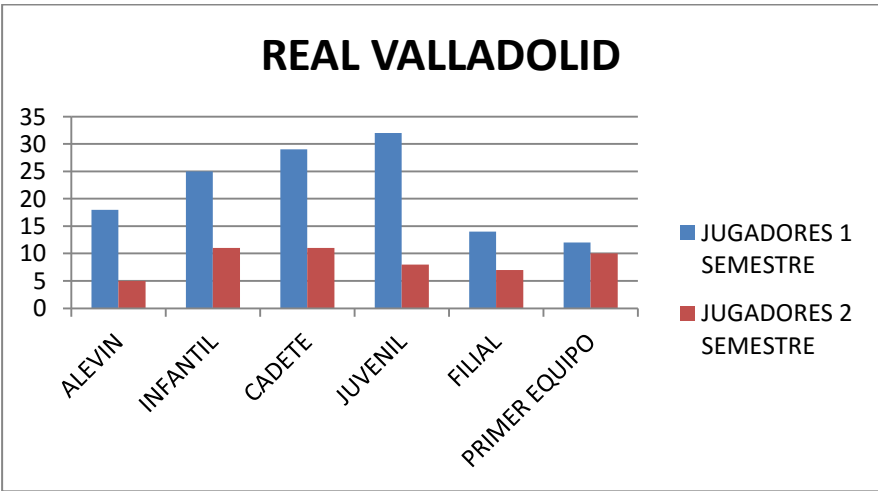
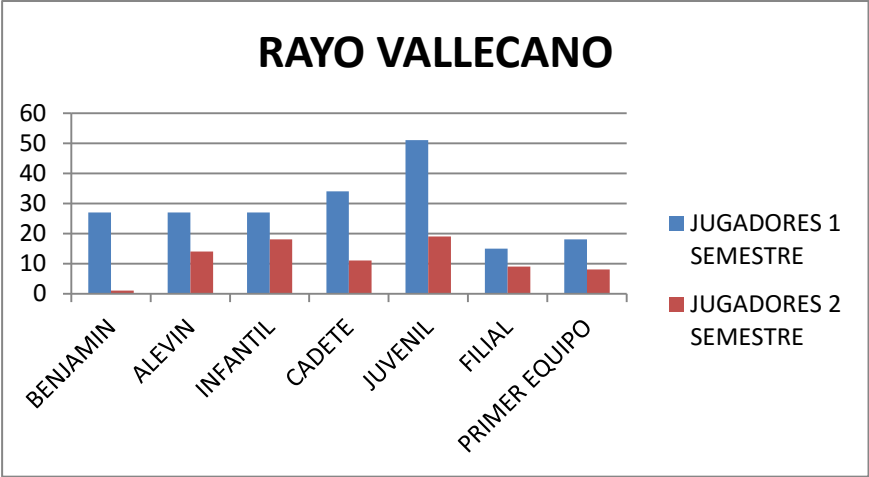
- Barreiro, J. (2013). La influencia de la edad relativa en la selección de jóvenes futbolistas. *Revista de preparación física en el fútbol*.
- Edwards, S. (1994). Born too late to win? *Nature*, 370, 186.
- Gómez Piqueras, P. (2009). El efecto de la edad relativa en las categorías inferiores de los equipos de fútbol y su continuidad en el alto nivel. *Abfútbol: revista técnica especializada en fútbol (40)*, 79-87.
- González Aramendi, J.M. (2007). El efecto relativo de la edad en el fútbol. *Archivos de Medicina del Deporte*, 24(117), 5-13.
- Grondin, S., Deshaies, P., & Nault, L.P. (1984). Trimestres de naissance et participation au hockey et au volleyball. *La Revue Québécoise de l'Activité Physique*, 2, 97-103.
- Gutiérrez Díaz del Campo, D.G. (2013). Revisión y propuestas de intervención sobre el Efecto de la Edad Relativa en los ámbitos educativo y deportivo. *Retos. Nuevas tendencias en Educación Física, Deporte y Recreación (23)*, 51-63.
- Helsen, W., Winckel, J.V., & Williams, A.M. (2005). The relative age effect in youth soccer across Europe. *Journal of Sport Sciences*, 23 (6), 629-636.
- Lesma, M.L., Pérez-González, B., & Salinero, J.J. (2011). El efecto de la edad relativa (RAE) en la liga de fútbol española. *Journal of Sport and Health Research*, 3 (1), 35-46.
- Llames, R. (2003). Selección de jóvenes deportistas en fútbol. *Revista de psicología del deporte*, 8, 249-257.
- Manonelles, P., Álvarez, J., Coloma, M., Sainz de Aja, C., Corona, P. & Giménez, L. (2003). Edad cronológica como factor de elección de jugadores de las selecciones españolas de baloncesto de formación. *Archivos de medicina del deporte*, 20, 321-328.
- Musch, J., & Hay, R. (1999). The relative age effect in soccer: cross-cultural evidence for a systematic discrimination against children born late in the competition year. *Sociology of Sport Journal*, 16 (1), 54-64.
- Prieto, A., Pastor, J.C., Serra, J. & González, S. (2015). El efecto de la edad relativa en el fútbol español: temporada 2013/14. *Apunts. Educación Física y Deporte (121)*, 36-43.
- Salinero Martín, J.J., Pérez-González, B., Burillo, P., & Lesma, M.L. (2013). El efecto de la edad relativa en el fútbol español. *Apunts. Educación Física y Deportes (114)*, 53-57.
- Verhulst, J. (1992). Seasonal birth distribution of West European soccer players: A possible explanation. *Medical Hypotheses*, 38, 346-348.

9- ANEXOS.

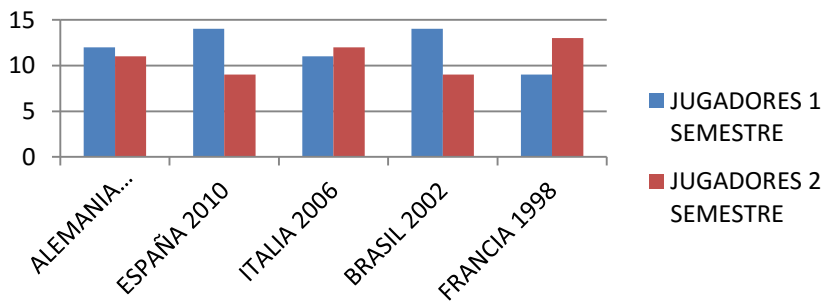
ANEXO I: Gráficos.



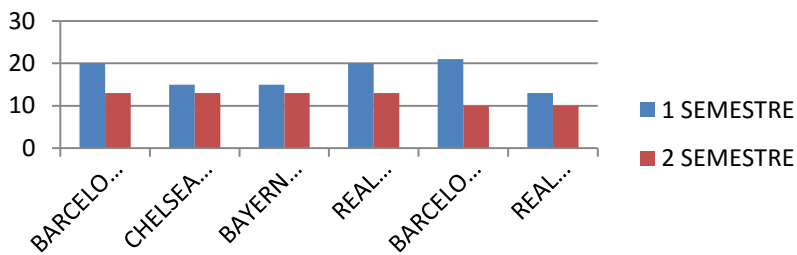




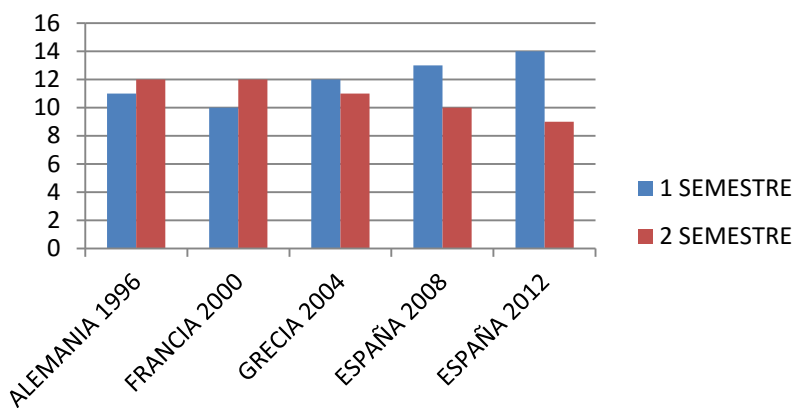
SELECCIONES CAMPEONAS DEL MUNDO

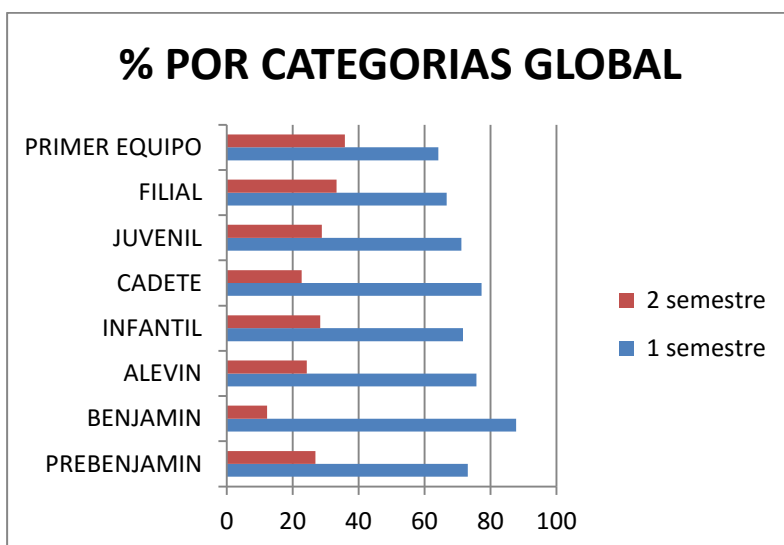
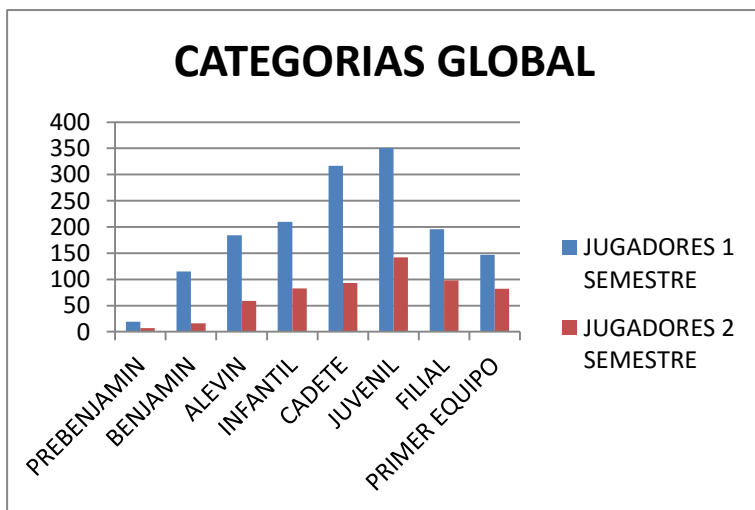
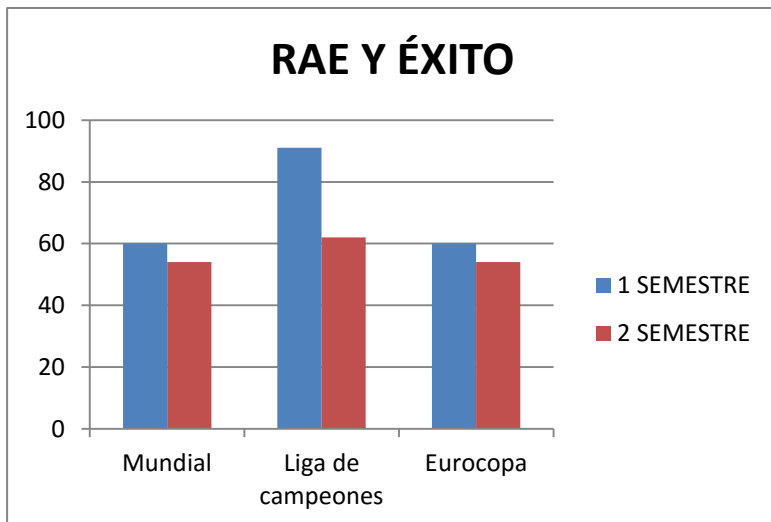


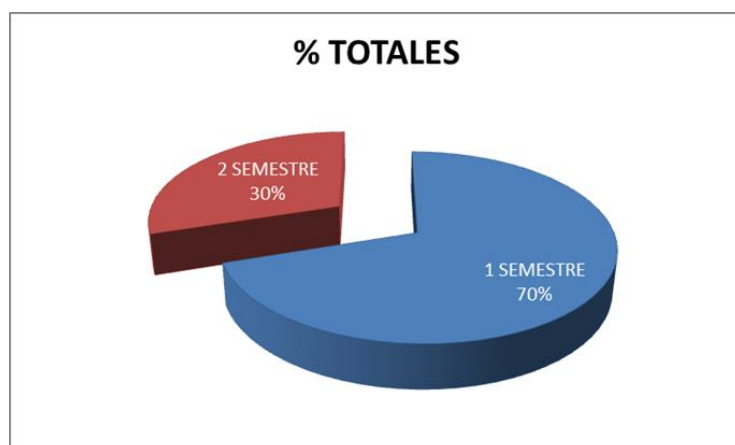
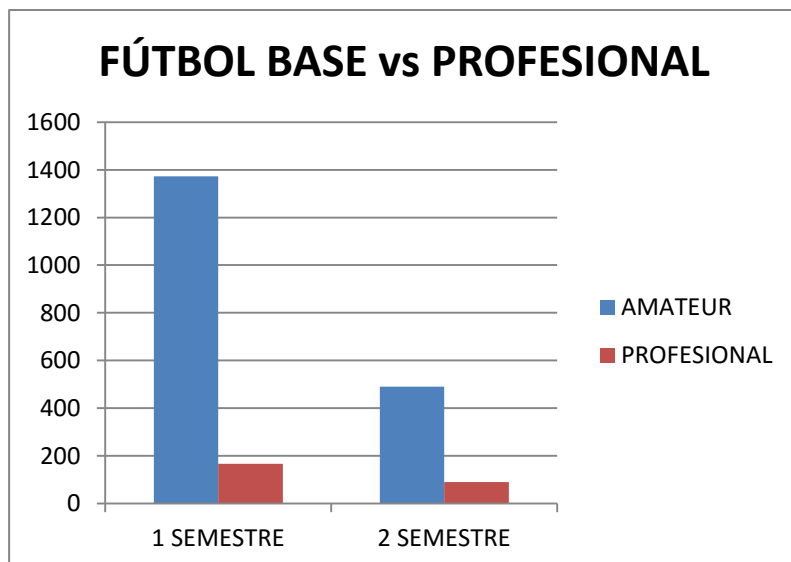
CAMPEONES DE LIGA DE CAMPEONES



CAMPEONES EUROCOPA







ANEXO II: Modelo de entrevista.

- 1- ¿Cuál es el principal objetivo de la metodología empleada en su cantera?
- 2- ¿Qué metodología y proceso de formación se lleva a cabo en el fútbol base?
- 3- ¿Utilizaban el mismo sistema o modelo de juego todos los equipos?
- 4- ¿Cuántas personas trabajan en el fútbol base en su club?
- 5- ¿Cuántos equipos de fútbol base existen en su cantera?
- 6- ¿Cuántos jugadores canteranos han llegado al primer equipo en los últimos años?
- 7- ¿Ha llegado algún joven valor de su cantera a jugar en primera división últimamente?
- 8- ¿Qué valor le da a la cantera dentro del club?
- 9- ¿Prima la formación al resultado?
- 10- A la hora de la captación de futuros jugadores de su cantera, ¿cuál es su procedimiento?

- 11- ¿Qué aspectos observan a la hora de fichar a un jugador joven?
- 12- A la hora de confeccionar sus equipos, lo hacen basándose en su edad o en su nivel.
- 13- ¿Tienen alguna “prueba” que les ayude a decidir a fichar a un jugador?
- 14- ¿Conoce la influencia de la edad relativa?
- 15- ¿Conoce la cantidad de jugadores de su cantera han nacido en el primer semestre (enero- junio)?
- 16- ¿Le parece importante la influencia de la edad relativa en el desarrollo del jugador a nivel futbolístico?
- 17- En el caso de que un jugador naciese en enero y otro en diciembre, habría mucha diferencia de edad entre ellos estando en el mismo año, ¿le parece justo? ¿qué solución propondría?
- 18- Y por último, la influencia de la edad relativa es mayor en categorías inferiores que en la élite, con este dato, ¿le parece importante a largo plazo este aspecto?

ANEXO III: Entrevista al entrenador Infantil “B” Atlético de Madrid.

1- ¿CUÁL ES EL PRINCIPAL OBJETIVO DE LA METODOLOGÍA EMPLEADA EN SU CANTERA?

El principal objetivo de la metodología de trabajo, es la formación de los jugadores para que puedan llegar al primer equipo. Formación de futbolistas para que lleguen al primer equipo.

2- ¿QUÉ METODOLOGÍA Y PROCESO DE FORMACIÓN SE LLEVA A CABO EN EL FÚTBOL BASE?

Metodología semanal, es decir, a través de microciclos, los cuales los mandan los coordinadores al inicio de la semana anterior. Nos dan libertad en cuanto a las tareas, siempre y cuando cumplamos los objetivos marcados en la metodología.

3- ¿UTILIZABAN EL MISMO SISTEMA O MODELO DE JUEGO TODOS LOS EQUIPOS?

Todos los equipos emplean el sistema del primer equipo, que es el de 1-4-4-2, para seguir con la formación y el proceso.

4- ¿CUÁNTAS PERSONAS TRABAJAN EN EL FÚTBOL BASE EN SU CLUB?

Por un lado está el fútbol base de alto rendimiento, donde están los mejores futbolistas que vienen de diferentes partes de España, Europa y del mundo. Aquí hay dos equipo benjamines, dos alevines, dos infantiles, dos cadetes y tres equipos juveniles, más el filial.

Luego está la escuela, donde tenemos cuatro sedes, donde hay unos siete equipos por categorías.

En cada equipo, trabaja un entrenador, un segundo entrenador, un preparador físico, un fisioterapeuta, un delegado y un entrenador de porteros.

5- ¿CUÁNTOS EQUIPOS DE FÚTBOL BASE EXISTEN EN SU CANTERA?

Dos equipos de benjamines, alevines, infantiles, cadetes, tres equipos juveniles, un equipo filial, serían 12 equipos en nuestro fútbol base.

6- ¿CUÁNTOS JUGADORES CANTERANOS HAN LLEGADO AL PRIMER EQUIPO EN LOS ÚLTIMOS AÑOS?

En los últimos años son muchos jugadores, como Saúl, Koke, Oliver Torres, Gabi, Fernando Torres, De Gea, Domínguez, etc.

7- ¿QUÉ VALOR LE DA A LA CANTERA DENTRO DEL CLUB?

Muchísima importancia, porque no tenemos muchos recursos económicos a la hora de competir con Real Madrid y Barcelona. Entonces tenemos que reinventarnos, para ello, creemos que una buena base de la cantera, pues es un seguro a corto-medio plazo.

8- ¿PRIMA LA FORMACIÓN AL RESULTADO?

Prima la formación al resultado en los equipos "B", son los jugadores de primer año.

Mientras que los equipos "A", prima el resultado, hay que competir las ligas. Creemos también que a través de los buenos resultados y las victorias, se forman mejores futbolistas y jugadores, por lo que van de la mano ambas.

9- A LA HORA DE LA CAPTACIÓN DE FUTUROS JUGADORES DE SU CANTERA, ¿CUÁL ES SU PROCEDIMIENTO?

Seguimiento, hay varios ojeadores por todo el mundo, si hay algún jugador interesante se le realiza ese seguimiento, se le va a verlo, se realiza informes, si ese informe son positivos acuden tres ojeadores de mayor rango a verlo y se toma la medida de ficharlo si interesa.

10- ¿QUÉ ASPECTOS OBSERVAN A LA HORA DE FICHAR A UN JUGADOR JOVEN?

Todos los aspectos, técnicos, tácticos, físicos, psicológicos no pero sí que es cierto que antes de ficharlo se le hace una entrevista con el psicólogo al jugador y a sus padres, para valorar si es apto para soportar esa presión que puede existir a la hora de jugar en un equipo de élite.

11- A LA HORA DE CONFECCIONAR SUS EQUIPOS, LO HACEN BASÁNDOSE EN SU EDAD O EN SU NIVEL.

Nos basamos en la edad, los equipos "A" son de segundo año u los "B" son de primer año, excepto los juveniles que son tres equipos, que se mira la edad y el nivel.

12- ¿TIENEN ALGUNA "PRUEBA" QUE LES AYUDE A DECIDIR A FICHAR A UN JUGADOR?

Abrimos dos periodos de prueba, uno es en Febrero y otro en Mayo, se puede inscribir cualquier persona. Es un partido de treinta minutos, si destacas juegas otro, y sigues jugando durante una semana, si sigues adelante pues se vuelve en Mayo.

Si observamos que algún jugador puede valer para nuestros equipos, pues lo fichamos.

13- ¿CONOCE LA INFLUENCIA DE LA EDAD RELATIVA?

Sí que la conozco.

14- ¿CONOCE LA CANTIDAD DE JUGADORES DE SU CANTERA HAN NACIDO EN EL PRIMER SEMESTRE (ENERO- JUNIO)?

No sabría decirte.

15- ¿LE PARECE IMPORTANTE LA INFLUENCIA DE LA EDAD RELATIVA EN EL DESARROLLO DEL JUGADOR A NIVEL FUTBOLÍSTICO?

Es un tema que hemos hablado bastante, en edades de fútbol base y tempranas su influencia es indudable, ya que hay mucha diferencia de tiempo, hasta 11 meses... a nivel motor, psicológico, motriz... sí que es cierto que a medida que avanza la edad esa influencia es menor. Yo creo que no importa en qué periodo de tiempo nazcas a la larga.

16- EN EL CASO DE QUE UN JUGADOR NACIESE EN ENERO Y OTRO EN DICIEMBRE, HABRÍA MUCHA DIFERENCIA DE EDAD ENTRE ELLOS ESTANDO EN EL MISMO AÑO, ¿LE PARECE JUSTO? ¿QUÉ SOLUCIÓN PROPONDRÍA?

No me parece ni justo ni injusto, es la realidad. No creo que se vaya a tomar ninguna medida para ello, aunque sí que se ha hablado.

17- Y POR ÚLTIMO, LA INFLUENCIA DE LA EDAD RELATIVA ES MAYOR EN CATEGORÍAS INFERIORES QUE EN LA ÉLITE, CON ESTE DATO, ¿LE PARECE IMPORTANTE A LARGO PLAZO ESTE ASPECTO?

Por eso te digo que creo que no influye, al final el jugador llega a la élite por sus aptitudes, a largo plazo te hablo, es decir, en la élite.